

ЛОКАЛЬНЫЕ МИРЫ ТЕРРИТОРИАЛЬНОЙ ОБЩНОСТИ

Дана оценка сопряженности объектов познания «форма пространственно-сетевых взаимодействий акторов» и «территориальная общность». Обоснованы типологические признаки и типологизированы различные формы пространственно-сетевых взаимодействий. Обосновано, что в основе любой формы пространственно-сетевых взаимодействий лежит территориальная общность. Разработан теоретический подход к изучению процесса формирования и трансформации территориальной общности. Выделены различные типы общностей: по географическому охвату, характеру образования, уровню развития, доминирующей близости субъектов взаимодействий. На примере кластера доказываете тезис о том, что формирование уникальных свойств различных типов форм пространственно-сетевых взаимодействий обусловлено существенными характеристиками территориальных общностей, лежащих в их основе.

The article explores the intersection of the concepts of spatial networking and territorial community. The author offers a typology of various forms of spatial networking and describes the main characteristic features of each type. It is substantiated that any form of spatial networking is based on territorial community. The article describes a theoretical approach to studying the formation and transformation of a territorial community. There are different types of proximities within the territorial community: geographic, formative, dominant interaction and development proximities among others. Using clusters as an example the author proves that the formation of unique characteristics of various forms of spatial networking is defined by the essential features of the territorial community underlying them.

Ключевые слова: форма пространственно-сетевых взаимодействий, территориальная общность, кластер, территориальная укорененность, организованный кластер, территориальная общественная система.

Key words: spatial networking, regional networking, territorial community, spatial embeddedness, organized cluster, local production system.

Введение

Необходимость взаимодействия — естественная потребность хозяйствующих субъектов, образованных и функционирующих в определенной территориальной общественной системе. Удовлетворение этой потребности сопряжено с достижением компромисса между перспективными целями и текущими возможностями хозяйствующего субъек-



та и в практическом аспекте связано с формированием различных конфигураций отношенческих связей в геопространстве. Уникальность траекторий развития отдельных субъектов в комбинации с разнообразием социально-экономических, институциональных, природных и иных условий функционирования обусловила возникновение значительного количества форм пространственно-сетевых взаимодействий (ФПСВ): комплекс, кластер, дистрикт, полюс, филлер, узел, сеть, среда, экосистема и др. При этом нельзя говорить, что они носят статичный характер. Любым взаимодействиям присущ динамизм, в какой бы форме они не были выражены. Ретроспективный анализ показал, что в постоянно реструктуризирующемся геопространстве подвержены изменению не только структура, элементный состав и внешние связи ФПСВ как целостных устойчивых во времени территориально обусловленных систем, но и набор самих форм [8]. Одни ФПСВ теряют свою значимость, трансформируются, разрушаются и перестают существовать ввиду достижения генеральной цели их образования, изменения интересов акторов, образующих их ядро, или существенного изменения условий функционирования, другие – укрепляют свои позиции, разрастаясь внутри геопространства и усиливая его неоднородность. Ответом на новые вызовы времени становится образование новых ФПСВ, уникальность свойств которых отличает их от более ранних и уже существующих пространственно-сетевых образований. В этой связи возрастает необходимость в научном осмыслении самой сущности устойчивых пространственно-сетевых взаимодействий, обуславливающей их кристаллизацию в различные формы. Данная статья продолжает серию исследований, посвященных решению проблемы эквивокальности в идентификации границ ФПСВ, и посвящена формированию теоретического подхода к изучению ФПСВ как разновидностей территориальной общности.

Типология территориально укорененных форм пространственно-сетевых взаимодействий

Систематизация представлений о различных ФПСВ, доминирующих в разные периоды истории, позволила выявить три их основных типа: промышленный (или индустриальный), технологический и инновационный. Примером ФПСВ *промышленного типа* являются территориально-производственный комбинат, линейно-узловая система производства, межотраслевой комплекс, территориально-производственный комплекс, промышленный район, индустриальный дистрикт, промышленный парк и др. Рыночные ФПСВ промышленного типа характеризуются превалирующим значением эффекта масштаба (от англ. *economies of scale*) и структуры производства (от англ. *economies of scope*). Их формирование в значительной мере характеризовалось размещением основных факторов производства: природных, трудовых, финансовых ресурсов и инфраструктуры (транспортно-логистической, энергетической, материально-технической, вспомогательной, инфор-



мационной и др.). Высокая трудоемкость производственных процессов в промышленных ФПСВ обуславливает потребность в специализированном кадровом обеспечении, источниках сырья и рынках сбыта, а экономико-географическое положение определяет основу их конкурентоспособности. Фактор местоположения, географическая близость и концентрация в пределах единого промышленного района, зоны или дистрикта дает возможность доступа к необходимой инфраструктуре, позволяет сформировать региональный рынок кадровых ресурсов (от англ. *local labour market*), снизить издержки и коммерческие риски за счет синергии и кумулятивного эффекта во взаимодействии с поставщиками и целевыми рынками сбыта.

Ключевым фактором, объединяющим хозяйствующих субъектов в ФПСВ промышленного типа, выступает единая специализация, сложившаяся вследствие естественных контекстных условий хозяйствования или целенаправленных геополитических трансформаций (в том числе как результат действия режима особой экономической зоны, территории опережающего развития и иных специальных режимов хозяйствования, рожденных рыночной или плановой экономиками). Благоприятные условия ведения хозяйственной деятельности или «способствующая среда» (от англ. *enabling environment*) в ФПСВ промышленного типа сопряжены с действием соответствующей нормативно-правовой базы; наличием критической массы хозяйствующих субъектов одного или смежных видов деятельности; формированием налаженных межрегиональных и международных товарно-логистических потоков и др. Сочетание этих факторов территориальной конкурентоспособности обеспечивает рост числа новых компаний, в том числе благодаря концентрации специалистов и формированию «сообществ практики» (от англ. *communities of practice*), и приток представительств компаний извне.

Наличие широкого пула конкурирующих предприятий формирует привлекательный образ сложившейся предпринимательской среды на внешних рынках, поскольку условия конкурентной борьбы предполагают не только непрерывное совершенствование производственных процессов через модернизацию и внедрение инкрементальных, улучшающих инноваций [9; 17], но и возможность эффективного подбора поставщиков или подрядчиков благодаря их высокой территориальной концентрации. Примерами лучшей практики ФПСВ промышленного типа в Европе XX в. принято считать индустриальные дистрикты северо-востока Италии (регионы Пьемонт, Ломбардия, Венеция, Фриули – Венеция-Джулия, Эмилия-Романья, Тоскана, Марке и Аbruцци). Ярким примером эффективной государственной политики по стимулированию развития ФПСВ промышленного типа сегодня выступают промышленные районы Китая с явным превалированием той или иной сферы специализации. Например, городские округа в провинции Аньхой имеют специализацию в таких сферах, как автозапчасти и комплектующие (Цзянхуай), бытовая техника (Хэфэй), металлические пресс-формы (Сучжоу), судостроение (Уху), электроматериалы (Тунлин), электромашиностроение (Цзинсянь). Расширенный перечень



промышленных специализаций провинций и городов Китая представлен на официальных сайтах транспортно-логистических и консалтинговых компаний [3; 5].

Финансово-экономической основой ФПСВ промышленного типа служат транзакционные связи реального сектора экономики, часто принимающие форму производственных цепочек (от англ. *production chain*), цепочек поставок (от англ. *supply chain*) и цепочек добавленной стоимости (от англ. *value chain*), функционирующих в логике модели «затраты-выпуск». В этой связи большинство методик по картированию межфирменных взаимосвязей производится через рассмотрение сети транзакционных контактов критически важных узлов, а именно наиболее значимых в удельном выражении поставщиков и потребителей, референтной группой среди которых выступают производители конечного продукта. Данный подход позволяет охарактеризовать «кластерную категорию» (от англ. *cluster category*) – межотраслевые межфирменные взаимосвязи, построив карту специализации рассматриваемой ФПСВ. Схожие исследования проводились в рамках проекта Европейского союза по выявлению новых отраслей (*Smart Specialisation Strategy*). Однако исключительный фокус на коммерческих контактах не позволяет видеть периферийные контакты промышленных предприятий, меняющие со временем не только структуру, но и траекторию развития сформированной сети взаимодействий.

К ФПСВ *технологического типа* могут быть отнесены технологические районы, технополисы, научные и научно-технологические парки, технологические хабы, региональные технологические сети, кластеры высоких технологий, инжиниринговые центры, центры коллективного пользования и другие. Катализатором в образовании ФПСВ данного типа является научно-техническая революция, ознаменовавшая необходимость перехода от ручного труда и механических решений к аналоговым электронным технологиям и позднее – к цифровым автоматизированным системам. Высокая капиталоемкость, потребность в мощной инфраструктурной и научно-технической поддержке оказали существенное влияние на ФПСВ промышленного типа, сформировавшиеся в традиционных ремесленных и сырьевых отраслях (текстильной, обувной, трикотажной, мебельной, добывающей, сельском хозяйстве и т.д.), обусловив протекание в них серьезных трансформационных процессов.

Преобладание малого и среднего бизнеса, а также отсутствие четкой иерархической структуры рыночных ФПСВ промышленного типа стало существенным ограничением по внедрению технологических инноваций, требующих значительных капиталовложений и долгосрочных инвестиций. Индустриальные дистрикты и промышленные районы конца XX в., состоящие преимущественно из семейного бизнеса и небольших фирм с численностью до 20 человек, оказались неспособны к технологической переориентации. Низкий уровень добавленной стоимости и направленность на массовый сегмент рынка привели к серьезному ограничению их конкурентоспособности с разворачиванием глобальной торговли и реализации модели единого глобального рын-



ка. Резкое увеличение потока дешевого товара из Азии снизило эффективность стратегии ценовой конкуренции, поставив под сомнение долгосрочную устойчивость до половины структуры экономик европейских стран.

Новыми лидерами рынка стали высокотехнологичные компании, способные интегрировать самые передовые технологии (био-, нано- и информационные технологии, биоинформатика, робототехника, фотоника, компьютерная инженерия и др.) в производственный процесс с целью качественного изменения свойств финального продукта или услуги. Стратегическая задача регионального экономического развития — выработка мер по содействию изменения траектории развития сложившихся индустриальных дистриктов в сторону технологического перевооружения, в том числе переориентации на высокотехнологичные виды деятельности¹.

Поскольку интеграция передовых технологий в производственный процесс потребовала качественно иного уровня инвестиций, недоступных большинству компаний, в странах Западной Европы и США стали реализовываться государственные проекты по созданию научно-технологических парков, технополисов, инжиниринговых центров и других ФПСВ технологического типа, предполагающих коллективное пользование высокотехнологичным оборудованием и коллаборацию в сфере промышленных НИОКР. Помимо инфраструктурной и материально-технической поддержки (грантов, субсидий, льготного кредитования и налогообложения и других преференций) малым и средним высокотехнологичным компаниям реализовывалась политика по их активному вовлечению во взаимодействия с крупным бизнесом по модели колеса — «ступица и спицы» (от англ. *hub and spoke*) в рамках промышленных кластеров. Крупные национальные компании и глобальные (международные и транснациональные) корпорации, будучи ядрами локальной производственной сети, стали обеспечивать встроенность региональной экономики в международные сообщества добавленной стоимости, действующие в рамках моделей глобальных производственных сетей (от англ. *global production network*) и цепочек добавленной стоимости (от англ. *global value network*).

Вместе с тем сокращение жизненного цикла продукции с одновременным усложнением требуемых НИОКР потребовало от компаний развертывания более широкой сети исследовательской коллаборации не только с другими промышленными компаниями схожей специализации, но и поиска инновационных решений в других видах экономической деятельности. Нелинейность и открытость современного инновационного процесса легла в основу формирования новых ФПСВ инно-

¹ Согласно перечню Министерства экономического развития РФ [7] к их числу относятся производства фармацевтической продукции, офисного оборудования и вычислительной техники, электронных компонентов, аппаратуры для радио, телевидения и связи, медицинских изделий, средств измерений, контроля, управления и испытаний, оптических приборов, фото- и кинооборудования, часов, летательных аппаратов, включая космические.



вакционного типа, к числу которых относятся инновационный кластер, региональная инновационная система, инновационная экосистема, инновационная среда, инновационные сообщества и др.

В отличие от предыдущих двух типов ФПСВ фактор территориальной сорасположенности, наличие традиционных факторов производства, сходство основных атрибутивных характеристик (размер и сфера деятельности компании, единство технологических процессов и др.) играют меньшую роль в установлении партнерской сети. Неявные (иначе неуловимые, скрытые) знания и когнитивная близость стали ключевым звеном объединения стейкхолдеров различных институциональных сфер: предпринимательской, академической, государственной, общественной и др.². Поиск комплементарных баз знаний на межорганизационном (в том числе на межинституциональном) уровне и стремление к их коммерциализации способствовало взаимодействию коммерческих компаний с учреждениями научно-образовательного сектора, исследовательскими центрами, государственными структурами, частными венчурными инвесторами, ассоциациями и другими организациями.

Возрастание роли наукоемких разработок привело к усилению предпринимательской роли университетов, реализующих практику создания малых инновационных предприятий, в основе специализации которых лежат результаты интеллектуальной деятельности научных коллективов. Содействие рекомбинации, коммерциализации и экспорту знаний на внешние рынки, формирование коммуникативной среды, инновационного окружения (от англ. *innovative milieu*) — ключевые направления государственного регулирования инновационного развития регионов.

Структура ФПСВ инновационного типа предполагает как частные контакты сотрудников организаций по обмену неявными знаниями и информацией, так и долгосрочное формализованное сотрудничество, нередко выраженные в создании совместных коммерческих проектов — стартапов.

Территориальная общность как основа любой формы пространственно-сетевых взаимодействий

Доминирование одного типа ФПСВ над другим в определенный период времени обусловлено развитием мировой экономики и соотносится со сменой технологических укладов, однако не предполагает полного вытеснения старых форм новыми. ФПСВ различных типов существуют параллельно, дополняя друг друга. Одни и те же акторы могут быть участниками сразу нескольких ФПСВ, извлекая выгоду от разных типов взаимодействий. Это обусловлено тем, что основу существования ФПСВ составляет территориальная общность, формирование которой происходит на базе сходства индивидуальных устремле-

² См. модели трех, четырех, пяти спиралей инновационного процесса.



ний, взглядов и интересов территориально локализованных субъектов взаимодействий. Хозяйствующий субъект, как правило, обладает спектром различных интересов, меняющихся во времени, что и заставляет его встраиваться в различные коммуникативные каналы. В этом аспекте ФПСВ представляет собой сложную территориально локализованную экономическую систему, объединяющую на определенный период времени широкое разнообразие акторов, заинтересованных в совместном взаимодействии.

Ядром любой ФПСВ является территориальная общность, включающая две важнейшие составляющие: территориальную, отражающую физическое расположение акторов в рамках географически очерченного ареала, и социально-организованную, формирующуюся как сплетение технологических, социальных, организационных, институциональных, культурных и когнитивных отношенческих связей. Территориальная составляющая территориальной общности, как правило, детерминируется с позиции атрибутивных и транзакционных характеристик хозяйствующих субъектов — носителей определенных общественных отношений, подкрепляемых однородностью объективных условий их хозяйствования [6]. На основе выявления этих характеристик сформирован ряд методологических подходов к зонированию и районированию территорий с выделением гомогенных и когерентных регионов [1; 12–15].

Само понятие территориальной общности в социально-экономической географии тесно связано с понятиями территориальной общественной системы (ТОС), определяемой в качестве «территориальной ячейки жизни общества, в которой все элементы тесно взаимосвязаны и взаимообусловлены» [10, с. 14], и территориальной социально-экономической системы (ТСЭС), представляющей «пространственно-временное сочетание социально-экономических элементов жизнедеятельности людей, включенное в процессы общественного воспроизводства» [15, с. 6]. В этом аспекте территориальная общность является ярко выраженной частной проекцией ТОС в целом и ТСЭС в частности, выступающей физическим воплощением нематериального инновационно-предпринимательского пространства, способствующего образованию устойчивых межорганизационных взаимодействий субъектов различных институциональных сфер.

Разнообразие отношенческих связей, формирующихся между участниками пространственно-сетевых взаимодействий, и условий, в которых они формируются, обусловило многообразие территориальных общностей. В этом отношении представляют интерес работы Е. Е. Горяченко [2] и Г. Е. Зборовского [4], предложивших ряд классификационных признаков: территориальное единство и укорененность взаимодействий; социально-экономическая целостность; социальная самоидентификация и общность интересов акторов; комплементарность хозяйствующих субъектов; наличие основы для социально-экономических взаимодействий; существование и принятие общих правил, традиций и норм поведения. Продолжая работу по классификации территориальных общностей, предлагаем дополнительные критерии (геогра-

фический охват, характер образования, уровень развития, доминирующая близость субъектов взаимодействий), необходимость введения которых обусловлена их важностью для решения проблемы эквивокальности в идентификации границ ФПСВ (рис. 1).



Рис. 1. Классификация территориальных общностей

Образование и поддержание диадических и общесетевых связей в ФПСВ объясняется пространственной близостью акторов, выраженной сочетанием различных типов общностей. Базовым типом является географическая общность, отражающая территориальное единство акторов – субъектов взаимодействий. Однако результаты ряда зарубежных и отечественных исследований [11; 16; 18; 20] показали второстепенность фактора близкого физического расположения в сравнении с другими «нетерриториальными» типами общностей, важнейшие из которых:

— организационная, выражающаяся как в фактическом сходстве субъектов ФПСВ, например, по размеру, организационной структуре, виду экономической деятельности, целевым рынкам, источникам ресурсов, так и в потенциальном – через сходство стратегических направлений долгосрочного развития;

— когнитивная, выражающаяся в формировании отношений взаимопонимания между субъектами ФПСВ через сходство процессов мышления, восприятия и интерпретации вследствие общей научной, образовательной, практической и иной специализации и сопоставимого уровня развития;

— культурная, базирующаяся на сходстве убеждений, норм поведения, организационной и бизнес культуры, традиций хозяйствования субъектов ФПСВ;

— институциональная, отражающая встроенность субъектов ФПСВ в единое институциональное поле, формируемое совокупностью формальных (законы, нормы, правила) и неформальных (нормы, ценности, процедуры) институтов;



— социальная, представляющая собой пространство личных повседневных отношений и выражающаяся в виде родства, дружбы, панибратства и иных близких неформальных связей между отдельными субъектами ФПСВ, возникших как результат прошлого успешного опыта взаимного сотрудничества;

— технологическая, отражающая сходство баз технологических знаний субъектов ФПСВ, выраженное в применении унифицированных технологических стандартов, реализации стратегии технологической совместимости, формировании общей технологической специализации и др.

Формирование территориальной общности, как правило, происходит эндогенно в рамках исторической традиции на отдельной территории и/или в определенных кругах, сферах, областях и т.д. Однако возможно и форсировать данный процесс, создавая условия для локализации потенциальных участников взаимодействий. Различия в характере образования территориальных общностей позволяет выделить среди них:

— естественные, являющиеся результатом стихийного объединения территориально обособленных акторов, вызванного необходимостью решения общей проблемы;

— искусственные, представляющие собой результат целенаправленного объединения акторов на заданной территории, разделяющих общую миссию и цель долгосрочного развития, выдвинутую инициатором(-ами) — субъектом(-ами) управления.

Очерчивание многомерных пространственных границ территориальной общности невозможно без исследования ее сущностных характеристик как целостной системы, вычлененной пытливим взглядом исследователя из общемирового геопространства. Оценка географического охвата территориальной общности позволяет увидеть ее географический контур в привязке к конкретной территории. В этом аспекте территориальная общность может быть:

— локальной, представленной локальными социумами, агломерационной сетью хозяйствующих субъектов, действующих на местном уровне, и другими местными объединениями;

— микроуровня, объединяющей акторов, расположенных в границах одного или нескольких смежных муниципальных районов и чья деятельность и интересы связаны с развитием этого(-их) муниципалитета(-ов);

— мезоуровня, выраженной широким спектром устойчивых пространственно-сетевых связей региональных акторов, в большей части замкнутых на интересы внутри своего региона (административно-территориального образования);

— национальной, объединяющей акторов из разных регионов страны вокруг решения общей проблемы или достижения общего экономического или общественно значимого результата (как правило, оструктурена в одну из ФПСВ национального типа);



— международной, выраженной в устойчивых взаимодействиях акторов, обладающих комплементарными компетенциями и локализованных в регионах двух и более стран со сходным институциональным полем, с целью решения общих проблем, совместного развития и продвижения;

— глобальной, объединяющая вследствие влияния глобализации акторов из разных регионов мира в рамках международного разделения труда (ее формирование требует сочетания всех или большинства «нетерриториальных» типов общностей).

Важным свойством территориальной общности в непрерывно меняющемся геопространстве является динамичность, что позволяет ее рассматривать как процесс, протяженный во времени. Границы территориальной общности подвижны и на разных этапах жизненного цикла могут отличаться. В этой связи предлагаем выделять следующие типы территориальной общности по уровню развития:

— протообщность, предшествующую формированию реальной территориальной общности, когда есть предпосылки для зарождения устойчивых связей между акторами на основе одного или нескольких типов общностей, в первую очередь географической, организационной или институциональной;

— формирующуюся, связанную с налаживанием первоначальных устойчивых связей между акторами, впоследствии образующих ее ядро (как правило, молодая или вновь зарождающаяся после существенных трансформаций; фрагментарная, то есть представлены на все типы общностей);

— устойчивую, характеризующуюся глубокой территориальной укорененностью процессов взаимодействий акторов, сочетающую все или большинство типов общностей и оструктуренную в одну из ФПСВ;

— угасающую, подверженную деструктивизации, сопровождающейся декомпозицией и распадом в результате негативного влияния внешних факторов, резкого изменения условий функционирования, потери потребности во взаимодействии, смены стратегических приоритетов и интересов и др.;

— переходную, переживающую глубокие системно-структурные изменения, вызванные существенной сменой условий хозяйствования, в том числе в русле общемировых тенденций, результатом которых станет приобретение ею качественно новых свойств или распад.

Трансформация территориальной общности в геопространстве (на примере взаимодействий акторов в кластере)

Формирование территориальной общности — сложный многофакторный процесс, протяженный во времени и связанный с образованием устойчивых пространственно-сетевых связей, способных принимать различные конфигурации — формы. Любая территориальная общность является неотъемлемой частью геопространства, а следовательно, находится под непрерывным воздействием комплекса внешних и внут-



ренных факторов, объективной и субъективной природы. Постоянно меняющиеся условия функционирования обуславливают протекание внутри территориальной общности непрерывных стихийных и управляемых трансформационных процессов, результатом которых может стать как ее развитие, связанное с углублением взаимодействий за счет интеграции различных типов общностей и увеличением географического охвата, так и деградация, ведущая к дезинтеграции, потере системности и распаду. Общий подход к трансформации территориальной общности представлен на рисунке 2.

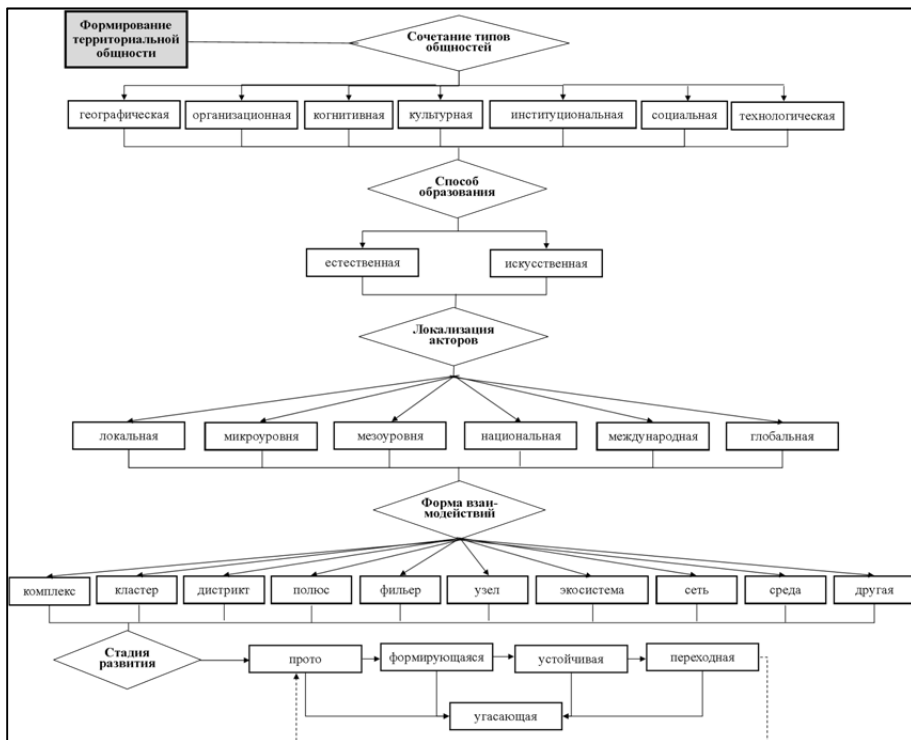


Рис. 2. Трансформация территориальной общности в геопространстве

В процессе трансформационных изменений территориальная общность может принимать различные ФПСВ, наиболее распространенной из которых на современном этапе является кластер. Кластер, согласно М. Портеру, представляет собой «географическую концентрацию взаимосвязанных компаний, специализированных поставщиков, поставщиков услуг, компаний в сопутствующих отраслях и соответствующих институтов (например, университеты, агентства стандартизации и торговые ассоциации) в определенной сфере, которые конкурируют и в тоже время кооперируют» [19, с. 197–198]. Высокая степень локализации производства обеспечивает не только конкурентные преимущества субъектам экономической деятельности, участвующим в кластере, но и макроэкономические выгоды для региона. Рост количе-



ства кластеров в мировом масштабе в сочетании с переходом к экономике, основанной на знаниях, обусловили интерес научного сообщества к кластерной концепции как перспективной в вопросах построения эффективных экономических систем. Сложность изучаемого явления привела к введению М. Портером еще ряда определений с упором на отдельные особенности, характеризующие: связность акторов («географически близкая группа взаимосвязанных компаний и соответствующих институтов в определенной сфере, которые связаны общностями и комплементарностью» [19, с. 199]); системные свойства («система взаимосвязанных фирм и институтов, целостная ценность которых выше, нежели сумма его частей» [19, с. 213]); географическую близость («вид сети, локализованной в географической области, в границах которой близость расположения отдельных фирм и институтов повышает частоту и значимость их взаимодействий и обеспечивает возникновение определенных форм общности» [19, с. 226]).

Выделяют различные типы кластеров:

— *по масштабу*: локальный (или географический), региональный, межрегиональный, национальный, международный (включая трансграничный и транснациональный);

— *по характеру образования*: органический, организованный;

— *по уровню развития*: зарождающийся, развивающийся, зрелый, угасающий, трансформирующийся;

— *по направленности объединения*: инновационный, промышленный (или бизнес), научно-технологический, высоких или передовых технологий;

— *по отраслевому охвату*: отраслевой, межотраслевой (или межфирменный), межорганизационный;

— *по стратегии существования*: укоренившийся, временный и др.

Формирование того или иного типа кластера согласуется со свойствами территориальной общности, лежащей в его основе. Более сложные типы кластеров, нацеленные не только на совместное промышленное производство, но и на научно-технологическую деятельность, образующиеся из взаимодействий акторов из разных институциональных сфер и национальных систем, требуют сочетания более широкого спектра общностей для возникновения точек притяжения и формирования устойчивых пространственно-сетевых связей.

Заключение

Территориальная общность представляет собой имманентное состояние системы пространственно-сетевых взаимодействий неоднородных субъектов на определенной территории, объединяемых сходством их индивидуальных устремлений и единством взглядов относительно приоритетов долгосрочного развития. Взаимодействия, формируемые на базе той или иной территориальной общности, в процессе своего структурирования могут приобретать различные формы. Возникновение определенных типов ФПСВ обусловлено как индивиду-



альными стремлениями хозяйствующих субъектов, так и сложившимися условиями хозяйствования. В процессе существенного изменения геопространства трансформируются и сами территориальные общности, являющиеся его структурными элементами. В процессе исследования выделены три основных типа ФПСВ (промышленный, или индустриальный, технологический и инновационный), возникновение которых обусловлено сменой качественных состояний территориальной общности. Потребность в новых типах и формах взаимодействий стала ответом на изменение условий хозяйствования, когда хозяйствующие субъекты стремятся не потерять свою конкурентоспособность и выстраивают новые пространственно-сетевые связи для решения стоящих перед ними задач (например, разработки и внедрения новых технологий, выхода на новые рынки и др.). При этом старые ФПСВ не отмирают полностью, а трансформируются с учетом духа времени и сосуществуют с новыми ФПСВ. Формирование уникальных признаков типов ФПСВ связано с существенными различиями по географическому охвату, характеру образования, уровню развития, доминирующей близости субъектов взаимодействий между территориальными общностями, лежащими в их основе.

Исследование выполнено при финансовой поддержке РФФИ. Проект «Эквивокальность в идентификации границ пространственно-сетевых форм взаимодействия» №16-36-00258.

Список литературы

1. *Балтийский регион как полюс экономической интеграции Российской Федерации и Европейского союза* / под ред. А.П. Клемешева, В.П. Гутника. Калининград, 2006.
2. *Горяченко Е.Е.* Территориальная общность в изменяющемся обществе. Социальная траектория реформируемой России: Исследования Новосибирской экономико-социологической школы. Новосибирск, 1999.
3. *Группа компаний «Vector Trade Limited».* URL: <http://sapsan-logistics.ru/spisok-klasterov-po-specializacii> (дата обращения: 20.09.2017).
4. *Зборовский Г.Е.* Теоретические основания изучения социальной общности // Социологические исследования. 2010. №4. С. 3–12.
5. *Консалтинговая компания «ASIA Trade Group».* URL: <http://asiatradegroup.cn/handbook/city/province.php> (дата обращения: 20.09.2017).
6. *Межевич М.Н.* Территориальная общность людей и социальное развитие в условиях социализма // Социологические исследования. 1978. №3. С. 31.
7. *Министерство экономического развития РФ*: письмо №2698-АК/ДОЗи от 18.02.2013 г.
8. *Михайлов А.С.* Границы территориальной общности // Вестник Балтийского федерального университета им. И. Канта. Сер.: Естественные и медицинские науки. 2017. №1. С. 5–20.
9. *Михайлова А.А.* Инновационный процесс: история и современные тенденции моделирования // Инновационный Вестник Регион. 2014. №3(37). С. 22–29.
10. *Трофимов А.М., Чистобаев А.И., Шарыгин М.Д.* Теория организации пространства. Сообщение III. Пространственно-временная организация общества // Изв. Русского географического общества. 1993. №5. С. 11–21.



11. Туров С.И. Городской образ жизни: теоретический аспект // Социологические исследования. 1995. №1. С. 131–134.
12. Федоров Г.М. Регион как территориальная система // Вестник Балтийского федерального университета им. И. Канта. 2010. №1. С. 20–27.
13. Федоров Г.М., Корнеев В.С. Трансграничные регионы в иерархической системе регионов: системный подход // Балтийский регион. 2009. 2. С. 32–41.
14. Шарыгин М.Д. Территориальные общественные системы. Пермь, 2003.
15. Шарыгин М.Д. Эволюция учения о территориальных общественных системах // Географический вестник. 2006. №1. С. 4–13.
16. Boschma R. Proximity and innovation: A critical assessment // Regional Studies. 2005. №39. P. 61–74.
17. Brusco S. Small firms and the provision of real services // Industrial districts and local economic regeneration. Geneva, 1992. P. 177–96.
18. Korotka M.A. Proximity factors influencing academics' decisions to cooperate with industrial organizations // Regional Studies. 2015. №2 (1). P. 415–423.
19. Porter M.E. On competition. Boston, 1998.
20. Ratinho T., Henriques E. The role of science parks and business incubators in converging countries: Evidence from Portugal // Technovation. 2011. №30. P. 278–290.

Об авторе

Андрей Сергеевич Михайлов – старший научный сотрудник, Балтийский федеральный университет им. И. Канта, Россия.

E-mail: mikhailov.andrey@yahoo.com

The author

Andrey Mikhaylov – Research Fellow, the Immanuel Kant Baltic Federal University, Russia.

E-mail: mikhailov.andrey@yahoo.com