

**И. В. Белинцева¹, Е. В. Баранова²
В. А. Верещагин², В. Н. Маслов²**

**ВИРТУАЛЬНАЯ РЕКОНСТРУКЦИЯ РЫНОЧНОЙ УЛИЦЫ
СТАРОГО ГОРОДА КЁНИГСБЕРГА КОНЦА XVIII СТОЛЕТИЯ:
ИСТОЧНИКИ, ТЕХНОЛОГИИ, ИСТОРИЯ ЗДАНИЙ, МОДЕЛИ**

¹ Научно-исследовательский институт теории и истории архитектуры
и градостроительства, Москва, Россия

² Балтийский федеральный университет им. И. Канта, Калининград, Россия
Поступила в редакцию 01.11.2023 г.
Принята к публикации 30.01.2024 г.
doi: 10.5922/sikbfu-2024-1-4

Для цитирования: Белинцева И. В., Баранова Е. В., Верещагин В. А., Маслов В. Н. Виртуальная реконструкция Рыночной улицы Старого города Кёнигсберга конца XVIII столетия: источники, технологии, история зданий, модели // Вестник Балтийского федерального университета им. И. Канта. Сер.: Гуманитарные и общественные науки. 2024. № 1. С. 41 – 71. doi: 10.5922/sikbfu-2024-1-4.

В связи с подготовкой празднования 300-летия со дня рождения философа Иммануила Канта проведена работа по виртуальной реконструкции давно исчезнувшей исторической среды Кёнигсберга, родного города прусского мудреца. Авторы попытались воссоздать архитектурный облик Рыночной улицы (Альтштеттшиер Маркт) Старого города (Альтштадта), входившего в состав Кёнигсберга. При создании трехмерных моделей общественных и жилых зданий XVIII в. использовались графические и живописные изображения рыночной улицы-площади, фотографии, литературные, научные и краеведческие описания, проекты отдельных домов, оформления их деталей и другие данные. Трудности восстановления объемно-пространственной композиции и внешнего облика фасадов обусловлены отсутствием исторических источников, непосредственно относящихся к концу указанного столетия, когда в художественном облике зданий доминировали стилевые признаки позднего барокко, рококо и раннего классицизма. Дома сохраняли планировку, сложившуюся еще в Средние века, но образ рыночной улицы-площади не оставался неизменным. Декор фасадов, сохранявших обычно средневековую фахверковую конструкцию, следовал за причудами архитектурной моды, в результате чего на этой богатой торговой улице соседствовали дома, представлявшие скульптурное убранство и архитектурные элементы, типичные для обширного периода – со второй половины XVI до конца XVIII в. Именно за эти несколько столетий улица приобрела свое неповторимое лицо. Представленные 3D-модели демонстрируют многообразие и изменчивость старинной улицы Кёнигсберга.

Ключевые слова: Кёнигсберг, XVIII в., рыночная улица-площадь Альтштадта, исторические источники, 3D-модели



Введение

Город и замок Кёнигсберг возникли в XIII в. в результате завоевания земель пруссов рыцарями Тевтонского ордена. После Второй мировой войны Кёнигсберг стал Калининградом, областным центром Калининградской области РСФСР, а позже — Российской Федерации. Немецкое прошлое было на несколько десятилетий забыто, однако с 1990-х гг., когда стало возможным изучение местной истории, интерес к прошлому города не угасает. В настоящее время в рамках стратегического проекта «Балтийская долина» создаются реконструкции отдельных исторических районов города, исчезнувших в огне Второй мировой войны. Работа над воссозданием утраченной застройки старинного города представляет интерес с позиции не только изучения канувшего в Лету прошлого, но и его влияния на современные процессы проектирования застройки пустующего ныне городского пространства Калининграда в районе бывшего Альтштадта. Исследование сохранившихся изобразительных и литературных материалов демонстрирует постоянную изменчивость городской среды старого Кёнигсберга, подверженной воздействиям политико-экономических и архитектурно-художественных тенденций текущего времени. Как представляется, прошлое следует изучать, визуально реконструировать, создавая наглядные трехмерные модели, но не повторять или воспроизводить в современной практике строительства.

Рыночная улица-площадь

Одной из первых в Кёнигсберге сформировалась улица Альтштедтишер Маркт (Альтштадтский рынок, здесь и далее дается перевод с немецкого языка), расположенная на территории одного из трех средневековых городов, вошедших впоследствии в агломерацию столицы Восточной Пруссии (Альтштадт — Старый город, Кнайпхоф и Лёбенит). Альтштадтский рынок — наиболее широкая улица-площадь города. «Альтштадтский рынок, без сомнения, появился сразу при межевании города в XIII в. локатором, назначенным Орденом» [16, S. 27]. Южная часть служила коммерческим рынком, в этой части доминировало главное здание Альтштадта — ратуша, выходящая основным фасадом на рыночную площадь. Боковое крыло и задний фасад ратуши граничили с Альтштедтише Ланггасе (Альтштадтской Длинной улицей) и Шмидегасе (улицей Ювелиров или Златокузнецов).

Альтштедтишер Маркт была более широкой по сравнению с другими улицами. На ней проходили регулярные ярмарки и располагались самые престижные в городе лавки и магазины, поэтому улица была многолюдной и оживленной. А. Т. Болотов, служивший в Кёнигсберге в годы Семилетней войны (1756—1763), писал, что среди альтштадтских кривых и узких улочек имеется «четвероугольная, продолговатая площадь, окруженная такими же сплошными высокими домами. Площадь сия достопамятна тем, что в конце ее находятся наилучшие ряды или лавки с разными товарами, а на самой площади в каждую неделю, по субботам, производятся торги мясом и другими съестными припасами. И в сии дни площадь сию никак узнать не можно, ибо вся она в один



час застроивалась множеством маленьких деревянных, но порядочных разборных лавочек, которые все под вечер паки разбирались, и площадь к воскресенью очищалась так, что на ней не было ни одной соринки» [3, стб. 706–707]. На альтштадтском рынке проводились и рождественские ярмарки. «Вся небольшая и прежде упоминаемая площадь в Альтштадте заграмащивается лавочками, убранными разными товарами и освещенными множеством свеч и фонарей; и как торговля производится наиболее медною посудой и конфектами, то блеск огней, отпрыгивающий вкупе от чистой медной и оловянной посуды, развешанной повсюду и расстановленной по всем полкам в лавках, производит довольно приятное зрелище» [3, стб. 847].

От этой улицы в современном Калининграде не сохранилось следов. В XIX в. многие ее дома были перестроены. В ходе Второй мировой войны английскими бомбардировками 1944 г. и во время штурма Кёнигсберга советскими войсками в 1945 г. был разрушен почти весь Старый город, в том числе Рыночная улица. В послевоенные годы развалины зданий в центре столицы бывшей Восточной Пруссии разобрали.

Источники и технологии моделирования зданий Рыночной улицы

В связи с подготовкой к 300-летию со дня рождения философа Иммануила Канта (1724–1804) в Балтийском федеральном университете им. И. Канта научно-исследовательским центром социально-гуманитарной информатики реализуется проект «Мир Иммануила Канта», нацеленный на виртуальное воссоздание зданий в окрестностях дома ученого, располагавшегося неподалеку от Кёнигсбергского замка. Облик нескольких городских улиц и отдельных строений реконструируется по состоянию примерно на 1789 г. Именно тогда с Кантом во время своего заграничного путешествия встретился и беседовал будущий русский историк и писатель Николай Михайлович Карамзин [5, с. 19–21].

В рамках проекта смоделированы 34 здания, находившиеся в конце XVIII – начале XIX в. на Рыночной улице Альтштадта, на ее пересечении с Альтштадтской Длинной улицей и на улицах, примыкавших к рынку с его северной и южной оконечностей: Вассергассе (Водяная улица), Хёкергассе (буквально – улица Мелких торговцев), Постштрассе (Почтовая улица). Местоположение строений зафиксировано на подготовленном В. Мюллером в 1815 г. плане Кёнигсберга, содержащем нумерацию всех домов (рис. 1).

Для воссоздания строений использовались старинные гравюры, рисунки, живописные изображения, книжные иллюстрации, фотографии, представляющие общие виды или фрагменты застройки Рыночной улицы, привлекались описания в мемуарах, научных трудах и популярных публикациях. Если здания сохранились до конца XIX в. и были запечатлены на снимках, то путем сравнения с ранними художественными изображениями выявлялись не изменившиеся архитектурные детали. В данном исследовании затронута существенная проблема информационно-повествовательных возможностей статических изображений, демонстрирующих визуальную нарратацию архитектурно-художественных образов исчезнувших памятников прошлого. К сожалению, говорить об

изобилии источников не приходится. Даже если имеются изображения зданий, то на них в большинстве случаев представлены парадные (уличные) фасады, дворовая сторона никак не зафиксирована. Исключения составляют строения, которые расположены на улицах Вассергассе и Хёккергассе, замыкавшие рынок с юга. Эти дома имели два лицевых фасада, так как «смотрели» не только на рынок, но и на набережную реки Прегель (ныне Преголя).

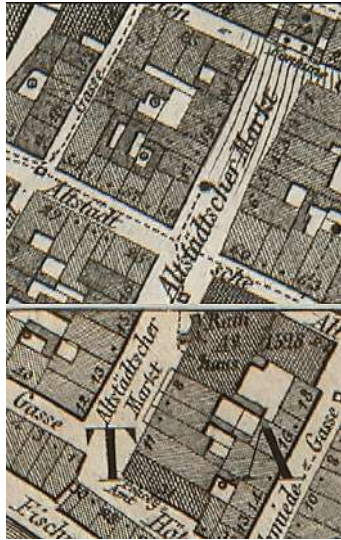


Рис. 1. Альштедтишер Маркт (Альштадтский рынок) на плане Кёнигсберга 1815 г. [6, л. 3]

Художники конца XVIII — начала XIX в. нередко упрощенно, а порой схематично, по памяти изображали кёнигсбергские дома. Для большинства графических работ характерно обобщенное воспроизведение скульптур и других элементов зданий, построенных в средневековой части города. Давние фотографии также не всегда отличались четкостью в передаче деталей строений. К тому же многие здания и элементы их декора, в том числе старинные скульптуры и рельефные изображения, к моменту фиксации потеряли первоначальный облик, демонстрируя многочисленные утраты и повреждения. Установленные высоко на фронтонах скульптуры на старых снимках зачастую выглядят довольно смутно. Даже если имеется краткая письменная информация о статуях, то их описания недостаточно подробны. В силу многих причин объективного характера для воспроизведения архитектурного и скульптурного декора нередко приходилось обращаться к образам данцигских и эльбингских¹ зданий, близким по времени возведения и стилю к кёнигсбергским домам. Образы ряда зданий рыночной улицы-площади никак не отражены в письменных и изобразительных источниках. В этом случае с помощью

¹ Данциг — ныне Гданьск, Эльбинг — Эльблонг (Польша).



инструментов 3D-моделирования кёнигсбергские строения, возведенные до XVIII в., реконструированы на основе известного реставрационного метода воссоздания «по аналогии».

Методики и технологии 3D-реконструкции определялись состоянием источниковой базы исследования и особенностями работы с каждым типом визуальных исторических документов, а также задачами презентации конечного результата работы (с потенциальной возможностью последующей экскурсионной демонстрации).

Построение любой простейшей трехмерной модели невозможно без использования графических редакторов, которые необходимы для обработки изображений. Для решения данных задач был выбран один из самых распространенных графических редакторов – Adobe Photoshop. Инструментом 3D-реконструкции архитектурных объектов в Кёнигсберге стал Autodesk 3ds Max. Применение плагина VRay для 3ds Max позволило создавать фотореалистичные визуализации высокого качества.

Для воспроизведения скульптурных композиций использовалась программа Poser. Одежды для статуй создавались отдельно в программе Marvelous Designer, поскольку Autodesk 3ds Max работает с вектором, то есть все предметы реконструируются с помощью множества полигонов (прямоугольных плоскостей), а таким способом крайне сложно воспроизводить поверхности драпировок. В Marvelous Designer при помощи симулирования гравитации, плотности ткани и других условий в движении производится деформация многополигонной поверхности, имитирующей ткань. Программа также позволяет «сшивать» выкройки, надевая их на аватары. После симуляции геометрия конвертируется в 3ds Max и уже там текстурируется по XYZ-координатам.

Особую сложность представляет моделирование архитектурных элементов зданий в стилях барокко, рококо, классицизма. Старинные фасады обладали сложными формами, украшались различными рельефными деталями с изображениями представителей флоры, фауны и других явлений природного мира (например, раковин), а также человеческих фигур. Геометрия в 3D строится по принципу векторной графики, и, чтобы воссоздать эти элементы, требуются долгая кропотливая работа с применением различных форм сглаживания и модификации. Существенными для воссоздания облика домов Старого города Кёнигсберга являются подчеркнута криволинейный абрис барочных волют щипцов, увенчанных так называемым разорванным фронтоном с пирамидкой или скульптурами в центре, имитация металлических полос и кованых креплений с болтами-кабошонами, а также обрамления окон и входных проемов. Дома на Альштадтском рынке были одни из самых трудных в работе: стоявшие здесь ратуша, жилища и лавки богатых и влиятельных горожан изобиловали сложными формами и архитектурными украшениями, скульптурами, декоративными порталами.

Ратуша

Еще со времени основания города на рынке Альштадта стояла ратуша, игравшая важную роль в осуществлении общественных функций городского самоуправления. В 1528 г. на месте средневековой ратуши,

упомянутой в документах 1423 г., возвели новое здание. Его внешний вид впервые представлен на плане И. Беринга 1613 г., внутреннее убранство описано в 1645 г. Каспаром Штайном (1592—1652) [26, S. 457]. Стояла ратуша на восточной стороне Альтштадтского рынка, на который была обращена главным фасадом с двумя башнями — часовой и колокольной (звонницей). Более длинный и низкий боковой фасад выходил на Альтштедтише Ланггассе.

До 1724 г. ратуша служила местом заседания городского совета и суда Альтштадта. Когда 13 июня 1724 г. Фридрих Вильгельм I объединил три города, ратуша Альтштадта стала местом заседаний общего суда — королевского. Городской суд располагался здесь до большой правовой реформы 1879 г., когда он переместился как суд провинции в новопостроенное здание на Театральной площади. Таким образом, в конце XVIII в. здание имело различные функции.

Повторно ратуша Альтштадта перестраивалась в 1754—1765 гг., обновлялась в 1832 г. До строительства новой ратуши в середине XVIII в. здание имело две башни [7, S. 128], что запечатлено на исторических планах города, представляющих ранние его виды с высоты птичьего полета: Георга Брауна и Франца Хогенберга (1581) (рис. 2), Иоахима Беринга (1613), Матеуса Мериана (1641) (рис. 3). Это было сооружение в технике фахверк, с двумя восьмигранными башнями, увенчанными куполами, фланкирующими основной объем. Ратуша перекрывалась двускатной крышей, крутые скаты которой были обращены к рынку и большому открытому внутреннему двору. Пересечение рыночной площади-улицы и главной торговой магистрали Альтштадта — Ланггассе отмечала угловая башня здания. На ней находились часы, на второй башне был установлен «Яшпер», как его называли в народе. Немецкие краеведы конца XIX в. Р. Армштедт и Р. Фишер утверждали, что «на главном фасаде с 1528 г. располагалась насмешливая маска “Яшпера”. Голова, украшенная короной, при каждом ударе часов раскрывала огромный рот и в такт высывала длинный язык» [7, S. 148].

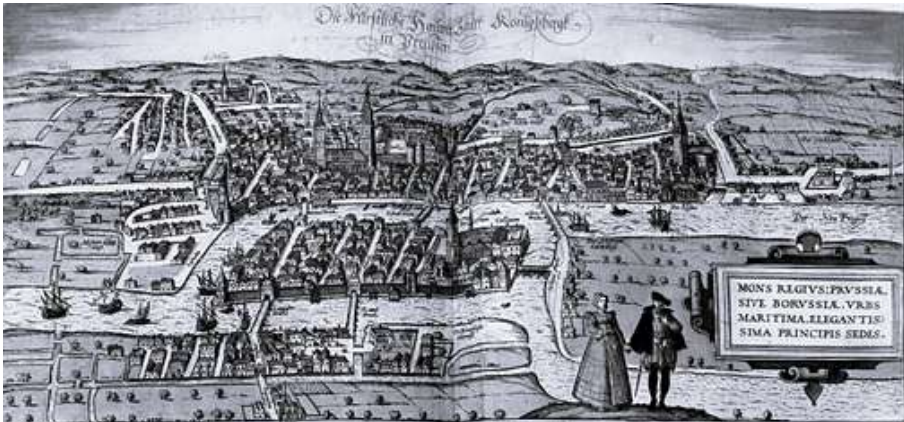


Рис. 2. Кёнигсберг. Вид с высоты птичьего полета.
Г. Браун и Ф. Хогенберг. 1581 [17, S. 88]

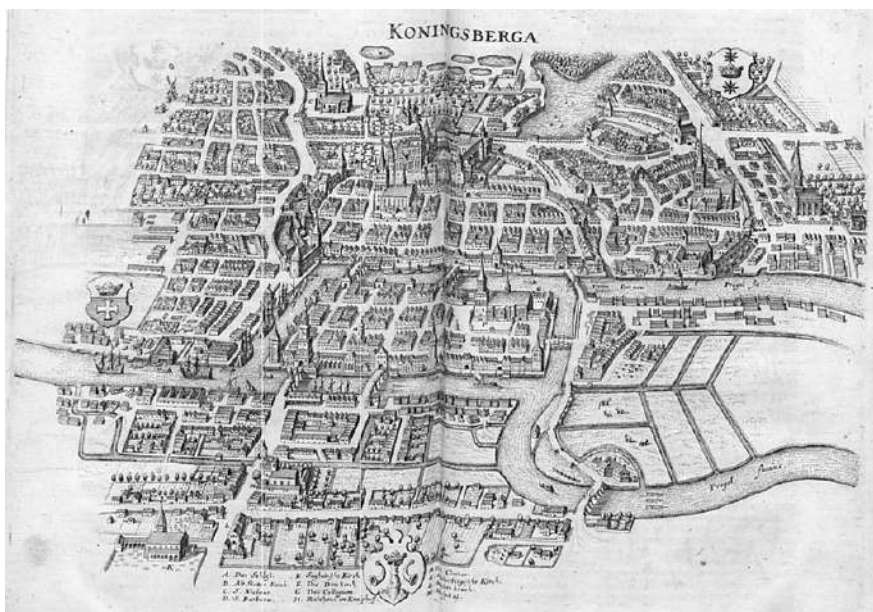


Рис. 3. Кёнигсберг. Вид с высоты птичьего полета.
М. Мериан. 1641 [28, S. 30–31]

Адольф Бёттихер, занимавший в конце XIX в. официальную должность «хранителя древностей», писал подробно об истории ратуши: «Из-за ветхости здание было в 1754 г. полностью разобрано и возведено на новом основании. К 1757 г. ратуша была готова до башни, которую достроили в 1764 г. В 1765 г. был установлен набалдашник и флюгер с орлом, о чем Писански создал стихотворные вирши. В 1767 г. отлили колокол, звонивший каждые четверть часа. В 1774 г. на месте орла поместили флаг с гербом города и коронованную голову на надстройке крыши, которая при каждом ударе часов открывала рот. Ее звали альтштадтским Яппером. Легенда гласит, что лик установили из насмешки над Кнайпхофом, во что трудно поверить. Механизм крикуна был сломан залетевшим воробьем. Кёнигсбержцы называли его после этого случая “глотателем воробьев”. Теперь вместо человеческой головы на башне установлена львиная маска» [10, S. 203]. А. Бёттихер сомневался в достоверности легенды о причинах появления «Яппера» на башне ратуши.

Более четко о «Яппере» высказался Х.М. Мюльпфордт. Известный исследователь местного искусства писал, что коронованная голова появилась еще в XV в. как следствие 13-летней войны (1454–1466) и должна была демонстрировать превосходство жителей Альтштадта над соседним Кнайпхофом. Она была вновь установлена на башне ратуши, построенной в 1528 г. «Об этой торчащей коронованной бородатой голове нельзя было сказать определенно, принадлежит ли она человеку или животному» [18, S. 240]. Голова была перенесена в 1774 г. на башню ратуши, построенной в 1754–1765 гг. Именно в этого второго «Яппера»

влетел воробей, навсегда испортив механизм. Из-за погибшей птички альтштадтцев прозвали «глотателями воробьев». В 1832 г. испорченный лик заменили жестяной позолоченной львиной головой.

Несколько иные даты, связанные с перестройкой ратуши, предлагали первые историки города. Так, Людвиг Бачко в одном из описаний Кёнигсберга, которое было опубликовано в 1804 г., отмечал, что «современная постройка начата в 1750 г. и закончена в 1773-м. В ратуше находится библиотека совета, а под нею городские весы, подвалы совета и городская вахта» [8, S. 118].

Историк XX в. Фриц Гаузе, представивший подробную четырехтомную историю города, датировал новую ратушу 1754–1756 гг., заметив, что обветшание ратуши было зафиксировано еще в 1751 г., а башню достроили в 1765 г. [13, S. 146]. Разночтения можно объяснить различием точек отсчета: начало перестройки определяется временем, когда обратили внимание на бедственное состояние фахверкового здания первой трети XVI в. Конец строительства относят также к разным событиям, связанным либо с завершением строительства самой башни, либо с установкой часов или флага на ее шпиле.

Исследователь Карл Вюнш в специальной работе, посвященной строительству важного городского сооружения, писал «К 1750 г. здание обветшало и стало представлять опасность для горожан. По указу городского совета в декабре была создана комиссия, в которую вошли баушрайберы [прорабы] Бутау и Краффт, каменщики Керштайн и Альтрок, плотники Реммингер и Баннварт... В 1753 г. обсуждались проектные предложения Бутау (рис. 4) и Лилинталя (рис. 5), особенно остро стоял вопрос об установке башни — над центром главного фасада или на углу Длинной улицы, как было на старой ратуше. В январе 1751 г. предприняли улучшения и дальнейшие изыскания деревянного (фахверкового) сооружения 1528 г.» [27, S. 365].

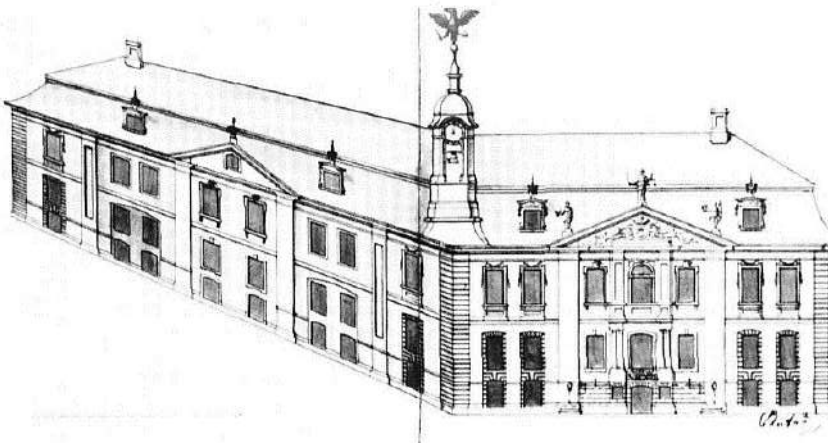


Рис. 4. Ратуша Альтштадта. Проект.
Архитектор Х. Бутау, 1754 [27, S. 368–369]

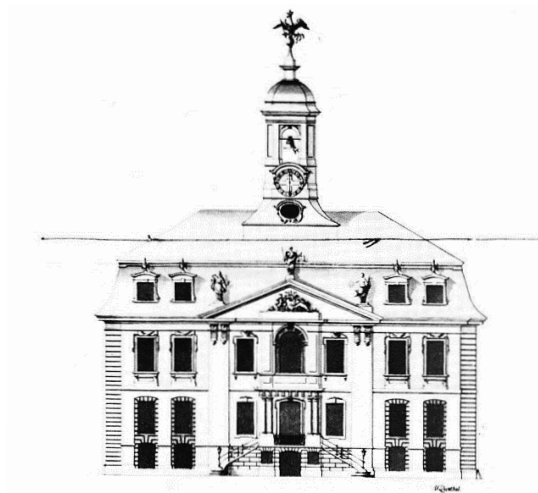


Рис. 5. Ратуша Альтштадта. Проект.
Архитектор И. С. Лилинталь, 1754 [27, S. 368 – 369]

Сохранились проекты перестройки обветшавшего здания и чертежи фасадов ратуши. В новом здании, которое, строго говоря, уже не было ратушей, то есть зданием заседания городского совета, но сохранило свое привычное наименование, запланировали помещения для суда, зал заседаний коллегии пивоваров, кабинеты для сотрудников ипотечной службы и залы городской библиотеки. Это потребовало увеличения количества помещений ратуши, для чего были присоединены соседние дома, принадлежавшие вдове городского советника Шинемана и городскому советнику Мёллеру.

Первоначальный проект Христофа Бутау был изменен архитектором Иоганном Самуэлем Лилинталем (1724/1725 – после 1802) и затем Карлом Людвигом Бергиусом (1716–1767), в период директорства которого ратуша была достроена. Семиосевое двухэтажное здание, поднятое на высокий подвальный ярус, занимало угловой участок квартала, его обрамляли по углам рустованные лизены и завершала высокая мансардная крыша, на которой заметны окна, украшенные волютами. Фасад, выходивший на рыночную улицу-площадь, был сходным во всех трех проектах и представлял собою типичное решение в стиле барокко, отличаясь незначительными деталями декора. В предложениях Х. Бутау и И. С. Лилинталья центр фасада был выделен слегка выступающим ризалитом, обрамленным по сторонам плоскими лизенами и увенчанным треугольным фронтоном, в поле которого была запроектирована рельефная композиция. Трехосевой ризалит имел поэтажные членения ярусами сдвоенных пилястр, к широкому входному portalу сегментовидного силуэта вела двухмаршевая лестница, под которой находилась дверь, ведущая в подвал. Над порталом было задумано арочное окно, остальные окна имели вертикально вытянутую прямоугольную форму и плоские наличники, украшенные разного рода декором – «ушками» на верхнем этаже и рустом на нижних ярусах.

Магистратом было решено также изготовить точную деревянную модель крыши как образец для исполнителей-ремесленников. Согласно проекту, предполагалось сохранить старые фундаменты и подвал, но изыскания показали, что они не выдержат новых стен. Подвальный этаж был сделан заново, он предназначался для хранения городских весов и временных торговых прилавков и будок.

Для завершения строительства и создания башни был приглашен военный и статский советник Карл Людвиг Бергиус, который после смерти придворного архитектора Иоахима Людвига Унфридта фон Шульцхайса (1678—1753) занял в 1753 г. пост обербаудиректора кёнигсбергского округа [27, S. 368]. Ратуша была закончена в стиле барокко по его проекту с сохранением основных членений главного фасада, предложенных Х. Бутау и И. С. Лилинталем, за исключением треугольного фронтона, замененного аттиковой стенкой с нишами (рис. 6). К 1764 г. здание было относительно готово, хотя и не оштукатурено, при этом оно уже несколько лет использовалось, несмотря на отсутствие мансардного этажа, черепичного перекрытия, украшений в виде вазонов, статуй и входного портика с лестницей [27, S. 368]. По эскизу К. Л. Бергиуса была возведена башня с часами и установлена механическая голова. Со временем возникла ошибочная легенда, гласившая, что построенная зодчим в 1753—1758 гг. ратуша в Тильзите (ныне г. Советск Калининградской области) послужила образцом для кёнигсбергской ратуши. Предположение о ратуше в Тильзите как прообразе альтштадтской ратуши можно найти в издании «Старопрусские биографии» [20, S. 51]. В любом случае заметно, что рыночный фасад кёнигсбергской ратуши имеет некоторое сходство с более ранним тильзитским решением¹.

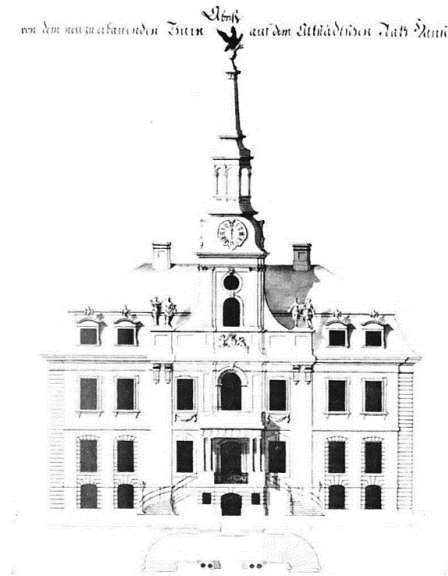


Рис. 6. Ратуша Альтштадта. Проект.
Архитектор К. Л. Бергиус, 1754 [27, S. 368—369]

¹ Описание ратуши в Тильзите см.: [1, с. 91—92].

Из-за денежных затруднений долгое время отсутствовали декоративные элементы главного фасада ратуши — скульптуры, вазоны, консоли и прочие украшения, в том числе портик на каменных колоннах над лестницей на рыночном фасаде. Уже подготовленные элементы входного портика — четыре дорические колонны и высокие, до 40 футов (1 фут равен приблизительно 28,7 см), изогнутые перила лестницы — были сильно повреждены 11 ноября 1764 г. во время пожара, произошедшего в мастерской вдовы каменотеса Холлингера, и не могли быть использованы. В результате трудных переговоров представителей города о компенсации с каменотесом Зивертом, новым супругом вдовы, колонны были изготовлены заново [27, S. 369]. Облик ратуши, сложившийся к 1790 г., воспроизводит гравюра неизвестного мастера с изображением сцены наказания в течение трех дней, 2, 3 и 4 июня этого же года, у позорного столба финансового инспектора Августа Хайнриха Вирта, осмелившегося подделывать документы на сумму 70 тыс. талеров и приговоренного к последующему пожизненному заключению (рис. 7) [21, S. 165]. К портику со спаренными дорическими колоннами с двух сторон плавно подвели полукруглые лестницы. Над портиком был устроен балкон с парапетом из мощных балясин. Здание получило задуманное оформление — аттик центрального ризалита поддерживали резные консоли, над окнами мансарды были установлены декоративные вазоны. Отсутствуют лишь парные аллегорические женские фигуры по сторонам ратушной башни, оснащенной колоколом и часами.



Рис. 7. Сцена на рынке перед ратушей Старого города.
Неизвестный мастер. Гравюра. 1790 [21, S. 165]

Основательное изменение внешнего облика ратуши с одновременным ее расширением посредством пристройки вдоль улицы Шмидегассе последовало в 1832 г. Здание утратило барочные черты архитектуры середины XVIII в. и было выдержано в строгом соответствии со стилем позднего классицизма первой трети XIX в. (рис. 8).



Рис. 8. Виртуальная модель Альтштадтской ратуши (Кёнигсберг, Альтштедтише Ланггассе, 24 – угол с Альтштедтишер Маркт). В. А. Верещагин, 2022

На картине (1838) и эскизе (не датирован) кёнигсбергского художника Юлиуса Кнорре (1804–1884) классицистические черты облика здания уже зафиксированы (рис. 9, 10). Более отчетливо и подробно ратуша представлена на цветной литографии 1850 г. (рис. 11).



Рис. 9. Ю. Кнорре. Кёнигсберг. Сцена у фонтана. Эскиз. 1834 (1840?) [14]



Рис. 10. Ю. Кнорре. Кёнигсберг. Сцена у фонтана. 1838 [14]



Рис. 11. Альтштадтский рынок. Ратуша. А. Х. Франк, Э. Хеннинг.
Цветная литография. Около 1850 [15, S. 48]

В течение XVIII–XIX вв. ратуша по-прежнему оставалась во владении города. Здесь находились кабинеты чиновников, Земеринг-музей и Музыкальная консерватория. Музей представлял собой небольшое собрание из семи скульптур (в основном слепков) работы скульптора профессора Земеринга родом из Кёнигсберга, который подарил коллекцию городу. Среди работ выделялся мраморный бюст Иоганна Якоби



[7, S. 132]. Старые ратушные и городские весы, размещавшиеся под ратушей, не сохранились. Подвал приспособили под ресторан. Пристройка на Шмидегассе принадлежала налоговому ведомству. На углу Альштадтского рынка и Хёкергассе оставался стоять бывший дом бургомистра, который позднее стал служебной квартирой директора (президента) полиции. Соседние с ратушей дома существенно перестроили в XIX в.

Почта, позднее – кондитерские

Другим значимым общественным зданием на рыночной улице-площади была почта, точнее, склад почтовых грузов (постпакгауз, или Post Blombage Haus), возведенный в 1730 г. на северной оконечности рынка, под сенью стен замка. Фасад строения украшал памятник королю Фридриху Вильгельму I, которого называли «фельдфебелем на троне». Он подарил российскому царю Петру I знаменитую Янтарную комнату [4, с. 233, 234]. Статуя прусского монарха, стоящего на земном шаре в полукруглой нише, обрамленной четырьмя ионическими пилястрами из готландского песчаника, поддерживавшими триумфальную арку, была выполнена скульптором И. Майсснером [12, S. 40]. Над аркой размещались фигуры двух сидящих рабов, наверху был установлен королевский герб с короной. В соответствии с проектом под пилястрами был устроен фонтан – там находились две львиные головы, извергавшие воду в чаши (рис. 12, 13).

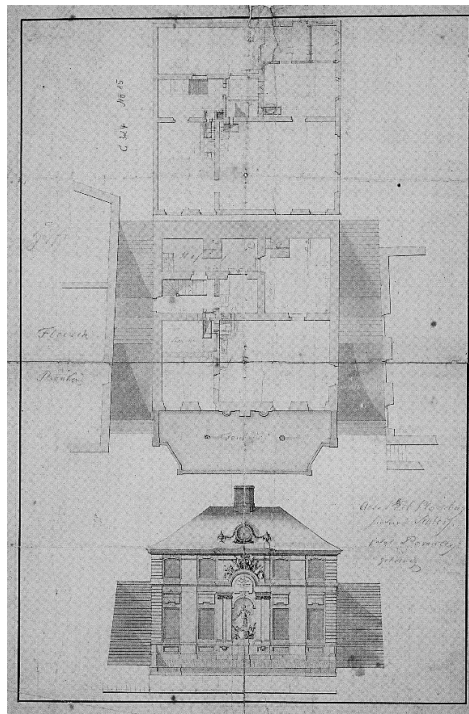


Рис. 12. Кёнигсберг. Проект почты и памятника Фридриху Вильгельму I, 1730. Альшштедтише Кирхенгассе, 19. План и фасад [24, S. 96]



Рис. 13. Кёнигсберг. Почта, затем кондитерские на улице Альтштедтише Кирхенгассе, 19. Фасад здания со стороны Альтштедтишер Маркт после перестройки в XIX в. (частный архив А. Сарница, Калининград)

Здание почты было приобретено и переоборудовано в середине XIX в. для кондитерской Поматти, позднее перешедшей к Штеркау. В конце XIX в. был надстроен один этаж [7, S. 42, 134]. Здесь изготавливали знаменитый кёнигсбергский марципан [15, S. 86].

Здание снесли в начале XX в. в ходе строительства замковой южной террасы, в которую вмонтировали памятник Фридриху Вильгельму I. Ниша с пилястрами — единственный сохранившийся до наших дней архитектурный элемент кёнигсбергского Старого города времен И. Канта [2] (рис. 14).



Рис. 14. Калининград. Остатки памятника XVIII в. Фото В. А. Верещагина. 2022

Здание почты моделировалось в программе Autodesk 3ds Max. Для виртуального воссоздания скульптурной композиции применена программа для скульптинга Poser. Реконструкция одежды на скульптурах выполнена с помощью программы Marvelous Designer на основе имеющихся источников. Благодаря сохранившейся части композиции установлен и воссоздан в реконструкции реальный цвет песчаника, из которого изготовлено обрамление скульптуры, определены размеры здания (рис. 15).

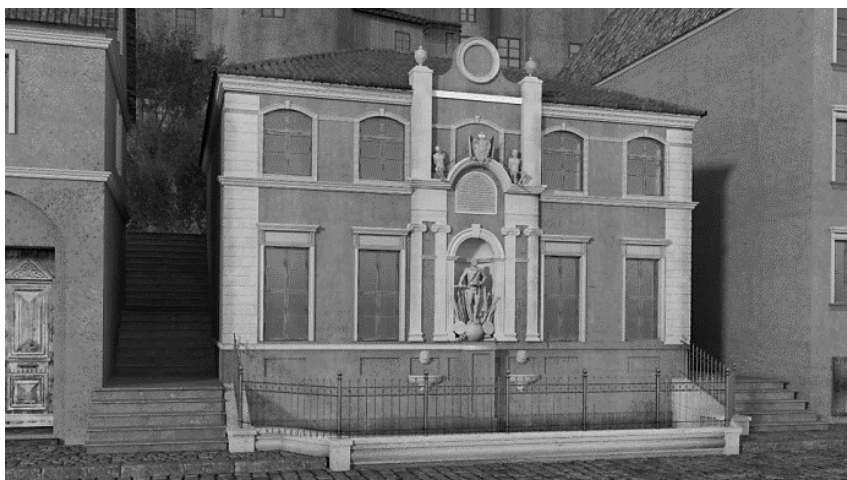


Рис. 15. Виртуальная модель почты (Кёнигсберг, Альтшпедтише Кирхенгассе, 19). В. А. Верещагин, 2022

Жилые здания

Основную часть Рыночной улицы составляла жилая застройка. В этой части Альтштадта селились наиболее зажиточные жители — торговцы, державшие на первом этаже лавки с разнообразными товарами. Застройка осуществлялась согласно правилам, единым для большинства городов, основанных под эгидой рыцарей Тевтонского ордена. Городские кварталы делились в соответствии с принятыми размерами модуля, которым служили старый и новый кульмский прут (мера длины, равная соответственно 4,32 м и 4,707 м) на участки прямоугольной формы размерами примерно 17–18 м в длину и шириной около 8 м. Узкие фасады трех-четырёхэтажных домов, перекрытых высокими двускатными крышами, выходили на улицу, остальная часть зданий скрывалась в глубине участка, отделенная стенами и хозяйственным двориком от соседних сооружений.

Первые дома Альтштадта были фахверковыми, но со временем их облик видоизменялся. Деревянные соседские стены заменяли кирпичными брандмауэрами, соломенные крыши исчезали, уступая место черепичным покрытиям. Особое внимание богатые лавочники-домовладельцы уделяли оформлению уличных фасадов, стремясь следовать новым веяниям времени. Особенно ярко эта тенденция украшения фасадов проявилась начиная со второй половины XVI в., когда замок и его обитате-



ли стали подавать пример в области архитектурной моды. На рубеже XVI—XVII столетий по заказу светских правителей герцогской Пруссии появились многочисленные архитектурно-художественные композиции для оформления порталов, каминов, надгробий, выполненные приезжими нидерландскими мастерами. Созданные ими произведения впоследствии тиражировались в различных вариациях на фасадах богатых городских домов, что особенно заметно на рыночной улице-площади.

Нумерация домов на изучаемой улице начиналась от замка и шла по часовой стрелке от №1 до №23. С южной стороны площади возвышались жилые дома, стоявшие вдоль Вассергассе, с узким проходом, ведущим на берег Преголи, к Рыбному рынку — Фишмаркту. С восточной и западной сторон на Альтштадтский рынок выходили тесно стоявшие четырех-пятиэтажные дома, к каждому из которых примыкали пристройки, имевшие два-три яруса и открытые балконы на крышах.

Жилой дом №1.

Жилой дом №1 стоял на углу Альтштадтского рынка и Бергштрассе (на плане В. Мюллера Бергштрассе включена в Альтштедтише Кирхенгассе). Значительное по размерам здание тянулось длинной стороной вдоль Бергштрассе, а главным фасадом выходило на рыночную площадь. Несмотря на обширные размеры, здание не имело внутреннего двора: очевидно, было достаточно освещения со стороны двух уличных фасадов. Четырехэтажное сооружение выделялось высотой этажей, оно завершалось массивным карнизом и вальмовой крышей. Более вероятно, что вальма появилась в XIX в., а до этого жилой дом имел традиционный треугольный щипец с украшениями, выходивший на сторону рынка (рис. 16). Постепенная замена изукрашенных щипцов происходила в городе повсеместно, так как декор требовал дорогостоящего ухода и постоянного ремонта, что не всегда было по карману владельцам старинных домов. Фасад, обращенный к рынку, имел по три высоких окна на каждом этаже, обрамленных наличниками с треугольными сандриками (маленькими фронтонами).



Рис. 16. Альтштадтский рынок. А. Х. Франк, Э. Хеннинг. Цветная литография. Ок. 1850. Фрагмент. Жилой дом №1 [15, S. 48]

Здание значительно возвышалось над соседними трехэтажными домами под №2 и 3 (рис. 16). А. Бёттихер писал, что «отдельные этажи дома расчленены пилястрами» [10, S. 207]. Возможно, первоначальная композиция фасада и его завершение были подобны изысканной структуре фасадной плоскости дома №15 по той же улице, но впоследствии подверглись упрощению. А. Бёттихер отмечал, что «среднее окно второго этажа на фасаде, обращенном к Бергштрассе, имело красивое обрамление в виде гирлянд из пучков листьев и двух спокойно сидящих женских фигур» [10, S. 207] (рис. 17). А. Варда дал несколько иную трактовку декоративной композиции наличника: «Наверху, над выходом на балкон, два сидящих гения, объединенные фестонами, держат ленту с надписью: “Слава единому Богу. 1709 г.”» [25, S. 286].

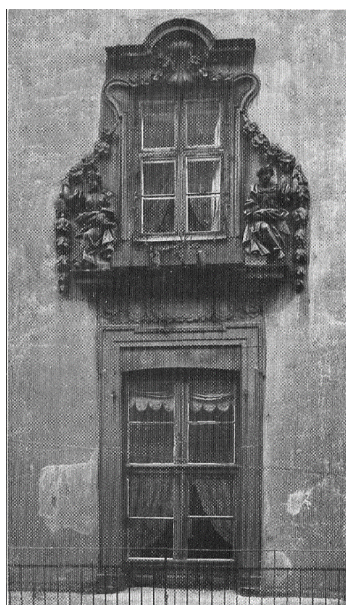


Рис. 17. Альпштедтишер Маркт, 1 / угол Бергштрассе.
Оформление окна [9, S. 28]

Жилой дом №6.

К числу зданий, которые были оформлены в начале XVII в. и сохраняли свой облик вплоть до XIX в., относился жилой дом №6, стоявший на восточной стороне Альпштедтского рынка. Фрагмент его фасада запечатлен справа на упоминавшейся выше картине кёнигсбергского живописца, рисовальщика и литографа Ю. Кнорре, написанной предположительно в 1838 г., и на эскизе этого же мастера с неустановленной датой (см. рис. 9, 10) [14].

На фрагменте картины Ю. Кнорре отчетливо представлен многоэтажный оштукатуренный фасад дома, расчлененный по горизонтали арочными нишами, обрамляющими вертикально вытянутые окна. Верхние части оконных ниш последнего этажа изображены «слепыми», а в нижней их части заметно некое подобие проемов — возникает впе-



чатление, что окна частично заложены. Перед домом хорошо заметна выступающая пристройка с пологой односкатной крышей. Традиционно на крышах пристроек устраивали балконы, хотя в данном случае ограждение не зафиксировано художником. Пристройка выглядит почти двухъярусной, так как дом имел высокий полуподвальный этаж.

Старинное жилое сооружение представляло собой высокое четырехэтажное здание, обращенное к рыночной площади узким трехосевым фасадом, увенчанным высоким двухъярусным щипцом с барочным полуциркульным завершением. Плавно закругляющийся книзу щипец скрывал крутые скаты высокой черепичной крыши. Здание хорошо видно на гравюре 1850 г. (см. рис. 11, с. 53). Оно выделяется пристройкой, далеко выходящей в сторону рынка, как и на картине Ю. Кнорре. Наверху пристройки устроен балкон с горизонтальными ограждениями. Но скат крыши выглядит слишком покатым для размещения здесь посещаемого балкона, или же это дефект перспективного построения, допущенный автором изображения.

Дом запечатлен также на открытке конца XIX в. [23, S. 54] и в книге о памятниках Кёнигсберга «хранителя древностей» А. Бёттихера (рис. 18) [10, S. 205].



Рис. 18. Альтштедтишер Маркт, 1–6, угловой дом – Альтштедтише Ланггассе, 60. Справа – ратуша Альтштадта [10, S. 205]

В 1895 г. старинные узкие бюргерские дома на этой стороне рыночной площади, в том числе №4, 5 и 6, были снесены, их заменило большое новое здание в стиле историзма, с многочисленными торговыми и жилыми помещениями на углу Альтштедтише Ланггассе. Как сооб-

шал А. Варда в описаниях 1917 г., в конце XIX в. в доме № 6 до его сноса жил часовщик Зон, а до него дом принадлежал некоему Грифарду [25, S. 286].

Фасад дома № 6 выделялся среди других сооружений рыночной площади великолепным резным каменным порталом, ведущим в пристройку и украшенным многочисленными аллегорическими фигурами и сценами (рис. 19). Стилистические признаки позволяют датировать его началом XVII в. Портал, выполненный с большой декоративной фантазией, несомненно имел содержательную программу, характерную для раннего барокко. Семигранный абрис входного проема декорировали рельефы с цветочным рисунком. Боковые опоры под аркой украшали ниши, подпираемые фигурками путти (или херувимов) и завершенные выпуклыми раковинами — символами Богоматери. Фигурки путти с венками в руках занимали также треугольные паруса над аркой — места, где традиционно размещались фигуры античной богини победы Ники (Виктории). Немецкий искусствовед довоенного времени А. Ульбрих считал, что здесь представлены «ангелы мира» [22, S. 164].

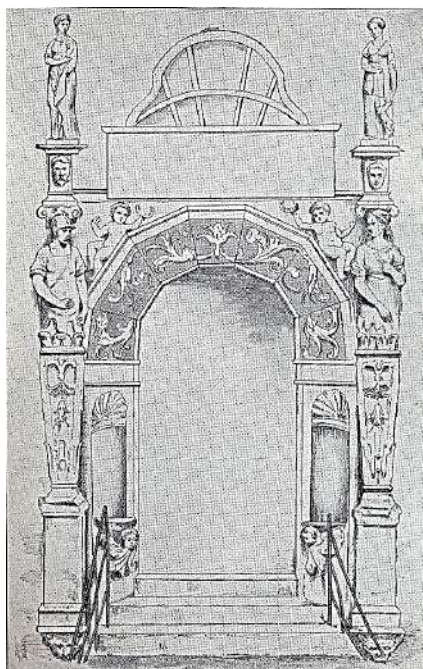


Abb. 145. Abgezeichnetes Portal, Altmühlischer Markt Nr. 6.

Рис. 19. Альтштедтишер Маркт, 6. Портал. 1635 [19, № 112747].

См. также: [10, S. 207, Abb. № 145]

По сторонам входного проема на высоких постаментах стояли гермы с резным основанием — мужская и женская полуфигуры, опирающиеся на сужающийся книзу постамент и повернувшие головы друг к другу. В нижней части постаментов располагались маски. Над головами герм, увенчанных волютами ионического ордера, возвышались низкие



опоры, украшенные с левой стороны мужской маской, справа — женским ликом. Над ними неизвестный мастер установил более широкие основания, служившие базами для задрапированных женских фигур, олицетворявших добродетели. Слева находилась аллегория Любви, справа стояла статуя Верности с атрибутом — собачкой. Между фигурами располагалось окно с рамой затейливой криволинейной формы, опиравшейся на массивный аттик. Верхняя полуциркульная часть окна повторяла абрис барочного щипца в завершении дома.

Немецкий краевед А. Варда кратко расшифровывал смысл фигур: «Верность и Любовь как кариатиды несут фигуры, под которыми расположена арка, в парусах над аркой гении несут венки» [25, S. 286]. Странным представляется, однако, что аллегорический смысл изображений он приписал фигурам герм, одна из которых — явно мужская. Подробный рисунок портала приведен в книге А. Бёттихера [10, S. 207].

Аналогичный портал, видимо руки того же мастера, украшал вход в дом №27 на Кнайпхофише Ланггасе (рис. 20). Различие заключалось в композиции верхней части портала, а также в наличии львиных масок на постаментах под гермами дома в Кнайпхофе. Полицентрическую арку входа обрамляли мужская и женская гермы, стоявшие на высоких резных постаментах. Их головы венчали ионические волюты, на которые сверху опираются постаменты. Над ними возвышался барочный разорванный фронтон. В центре разрыва на резной консоли с маской размещалась мужская аллегорическая фигура с копьем, над изгибами фронтона были установлены женские фигуры добродетелей.



Рис. 20. Кнайпхофише Ланггасе, 27 [22, S. 163]

Жилой дом № 13.

Напротив ратуши на северо-западной стороне рыночной улицы-площади к концу XVIII в. сохранилось несколько старинных домов, оформление фасадов которых относилось к первой половине XVII в. Они имели пристройки перед первым этажом с плоскими перекрытиями, на которых располагались широкие балконы с решетками перил. Особенно интересен жилой дом № 13 с торговой лавкой на первом этаже (рис. 21). Его фасад был перестроен в стиле барокко в XVII в., около 1640 г., а само здание возведено еще в Средние века в технике фахверк. Посередине строения имелся тамбур, к которому вела лестница с балюстрадой. На первом этаже были устроены рабочие (офисные) и складские помещения, большой холл подводил к лестнице на верхние этажи, где располагались гостиные и спальни, на чердаке находились складские помещения.

62



Рис. 21. Виртуальная модель дома № 13 на Рыночной улице (Кёнигсберг, Альтштеттишер Маркт, 13). В. А. Верещагин, 2023

Этот купеческий дом представлял собой вытянутое в глубину здание с пристройкой над крыльцом, двусветным (в два этажа) вестибюлем и печью в середине здания. Его фасад в два полных этажа с партером и двумя мансардными ярусами завершался типичным остроугольным



щипцом с барочными криволинейными обрамлениями в виде вогнутых, выпуклых и двояковогнутых волнот. «Фронтон имел карниз из песчаника и был украшен орнаментом, наверху на коньке — пирамида, под ней на цоколе предположительно указание даты постройки» [25, S. 6]. Под карнизом третьего этажа фасад украшали четыре женских бюста. Внешний облик здания до перестроек конца XIX в. реконструировал известный реставратор Восточной Пруссии Р. Детлефсен (рис. 22). Оформление окон ограничивались простыми наличниками, более заметные рамы были добавлены только во второй половине XIX в.

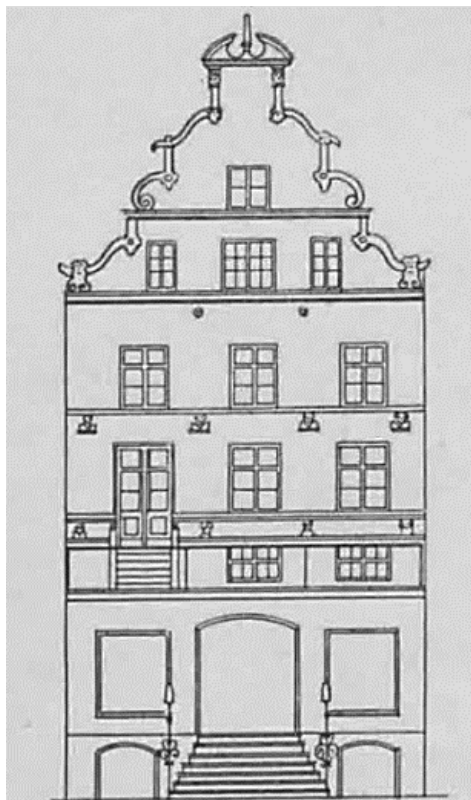


Рис. 22. Дом на Альтштедтишер Маркт, 13. XVII в.
Реконструкция Р. Детлефсена [11, Tafel 5, Fig. 1]

Жилой дом № 15.

Не меньший интерес представлял фасад дома № 15 на той же стороне Альтштадтского рынка. Согласно Х. М. Мюльпфордту, жилой дом с торговой лавкой на первом этаже был построен в 1595 г. [18, S. 212]. Историк искусства А. Ульбрих датировал его примерно 1600 г. [22, S. 55]. Новая постройка либо сменила старое фахверковое жилище, либо старое здание получило нарядный фасад, характерный для конца XVI столетия. Его внешний облик, просуществовавший до перестроек конца XIX в., реконструировал известный реставратор Восточной Пруссии Р. Детлефсен (рис. 23).



Рис. 23. Дом на Альтштедтишер Маркт, 15. XVII в.
Реконструкция Р. Детлефсена [11, Tafel 4, Fig. 1–6]

Трехэтажный дом был поднят на высоком цокольном этаже, его венчал богато украшенный волютами и скульптурами щипец. Лицевой фасад поэтажно декорировали резные пилястры. Особой декоративностью убранства отличался арочный входной портал, украшенный в верхней части гермами и орнаментом в форме закрученных ролльверков, имитирующих пергаментные свитки. В конце XIX в. фасад дома претерпел изменения — была сделана пристройка, в верхней части фасада вместо фигурного щипца надстроили высокий аттик (рис. 24, 25).



Рис. 24. Вид дома №15 в конце XIX в. [19, №112748, фрагмент]



Рис. 25. Вид дома №15 в первой половине XX в. [11, С. 15]

Сохранились краткие сведения о владельцах дома и его описание: «№15, принадлежащий торговцу изделиями из кожи Ерошу (Jerosch), в 1711 г. принадлежал Альбрехту Фридриху фон Дершау, в 1767 г. — профессору Вернеру. Примечательна пристройка магазина с очень большими окнами с мелким переплетом. Тут каменная лестница, по сторонам которой сидят львы и держат щиты, на одном из которых герб Альтштадта. — Щипец сделан плоским и наверху на аттике несколько хороших свободностоящих скульптур — Вера, Надежда и Мудрость, и фигура, натягивающая лук (Любовь?)» [24, С. 6].

А. Бёттихер уточнил, какие именно гербы держали львы, выполненные из песчаника: герб Альтштадта и герб Хинтерроссгартена (район Кёнигсберга). Фигуры поставили перед новой пристройкой в 1894 г. [10, С. 208].

Более подробное описание дома №15 оставил Х. М. Мюльпфордт. Он писал: «Изысканный патрицианский дом, принадлежавший Альбрехту Фридриху фон Дершау, с 1767 г. принадлежал профессору Якобу Фридриху Вернеру. Три венчающие его фигуры были перенесены на новое торговое здание, одна использована как украшение фонтана на Оттокарштрассе, 22—24. Другие детали — портал, пилястры, львы, державшие щиты с гербами, деревянные балки потолка — были перенесены в музей истории города. Все детали выполнены частично из готландского, частично из бременского песчаника. Некогда были позолочены... Дом разобран в 1925 г., потому что охрана памятников недоглядела. Сейчас не существует. Возможно, сохранилась фигура на Оттокарштрассе» [18, С. 223].

Скульптурное убранство дома анализировал немецкий искусствовед А. Ульбрих. Он несколько по-иному трактовал имена аллегорических скульптурных изображений. По его мнению, на верхней части дома стояли аллегорические фигуры Умеренности, Веры, Надежды и Силы. Ульбрих отмечал, что для установки на большой высоте скульптуры были



слишком маленькими и не производили должного впечатления. Кроме круглых скульптур на фризе главного карниза располагались две маски и две ангельские головы, на фризе второго этажа размещались две женские головы (рис. 26), львиная и другие маски.



Рис. 26. Альтштедтишер Маркт, 15. Голова с фризса второго этажа.
Около 1600 [22, S. 55]

Дом был снесен в 1925 г., портал, пилястры, скульптурные фигуры львов и балки потолка помещены в музей истории города (не сохранились к настоящему времени). Три фигуры, как писал выше Х. М. Мюльпфордт, перенесли на торговый дом Киве, занявший место старинного здания (рис. 27).



Рис. 27. Альтштедтишер Маркт. Три фигуры со старого здания украсили новый фасад торгового дома Киве.

URL: <https://ru.pinterest.com/pin/514747432400331516/>

(дата обращения: 25.10.2023)



Прежнее здание было местом рождения кёнигсбергского поэта, драматурга, католического священника Фридриха Людвига Цахариаса Вернера (1768–1823). Новую постройку украшала памятная доска работы известного немецкого скульптора XX в. Германа Брахерта (1890–1972) с рельефом, изображавшим Мадонну на полумесяце (рис. 28). Это был дар Гёте-общества. Надпись на доске, открытой 16 октября 1927 г., гласила: «В этом доме 18 ноября 1768 г. родился Цахариас Вернер. Умер в Вене 17 января 1823 г.» [18, S. 27].

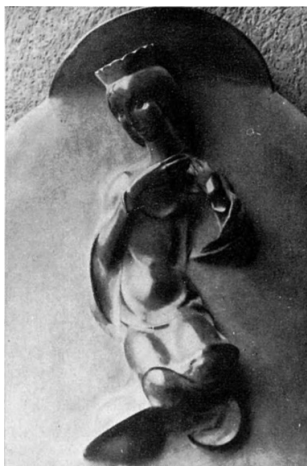


Рис. 28. Альтштедтишер Маркт. Памятная доска поэту Цахариасу Вернеру. Скульптор Герман Брахерт. 1927 [18, S. 27]

Заключение

Альтштедтишер Маркт, рыночная улица-площадь Кёнигсберга, представляла собой стусок разнообразных политических, экономических и социокультурных явлений и исторических традиций. На этой оживленной улице проживала старинная патрицианская верхушка городских жителей, из ратуши руководили городом, следили за соблюдением законов и порядка, вершили суд, осуществляли почтовые связи, здесь торговали, чттили своих королей и поэтов и просто жили — прогуливались у фонтана, пили чай на балконах, посматривая на богатых соседей. Облик рыночной улицы-площади Старого города Кёнигсберга, при сохранении средневековой планировки домов, высотности и силуэта старой уличной застройки, не оставался неизменным: неоднократно перестраивалась ратуша, оформление узких многоэтажных фасадов следовало прихотям хозяев, желавших соответствовать новым архитектурно-художественным тенденциям своего времени. Наиболее активно облик общественных и жилых зданий изменялся в период с конца XVI до середины XIX в., когда в местном зодчестве появились элементы барокко, рококо, классицизма, отражая постоянно меняющиеся общеевропейские вкусы.

Наша работа по выявлению новых источников и виртуальному трехмерному воссозданию застройки ныне не существующего города, с



которым связана жизнь Иммануила Канта, завершена. Ее итогом стал рекламный 2D-фильм продолжительностью 15 минут с прогулкой по центральной части Кёнигсберга, в формате 3D на сайте проекта будут выложены панорамы для просмотра в очках виртуальной реальности и с помощью специальных программ на персональных компьютерах. Также разрабатывается туристический модуль, адаптированный для мобильных устройств, который будет содержать VR-панорамы и озвученные профессиональным диктором справки.

Данное исследование было поддержано из средств программы стратегического академического лидерства «Приоритет-2030» БФУ им. И. Канта.

Список литературы

1. *Белинцева И. В.* Тильзит (Советск): исчезнувшие сооружения как фон исторических событий // Белинцева И. В. Архитектура Восточной Пруссии: факты и интерпретации. Калининградская область. Калининград, 2020. С. 80–98.
2. *Белинцева И. В., Баранова Е. В., Верецагин В. А., Маслов В. Н.* Проект «Мир Иммануила Канта» и современные возможности виртуальной реконструкции Кёнигсберга XVIII века: архитектурно-скульптурная декорация здания почты на рыночной площади Альтштадта // ACADEMIA. Архитектура и строительство. 2022. №4. С. 31–39.
3. *Болотов А. Т.* Жизнь и приключения Андрея Болотова, описанные самим им для своих потомков, 1738–1793. Т. 1. СПб., 1871.
4. *Восточная Пруссия.* С древнейших времен до конца Второй мировой войны / В. И. Гальцов, В. С. Исупов, В. И. Кулаков [и др.]. Калининград, 1996.
5. *Карамзин Н. М.* Письма русского путешественника / подгот. Ю. М. Лотман, Н. А. Марченко, Б. А. Успенский. Л., 1984.
6. *План Кёнигсберга с пояснительным текстом.* 1815 г. Гравировал Карл Маре (Берлин). Составил Валериан Мюллер. 4 печ. листа. 64×50 см // Российский государственный военно-исторический архив. Ф. 432. Оп. 1. Д. 2578. Л. 1–4.
7. *Armstedt R., Fischer R.* Heimatkunde von Königsberg i. Pr. Mit Abschnitten aus der Bürgerkunde, 31 Abbildungen und 2 Karteskizzen. Königsberg, 1895.
8. *Baczko L. von.* Versuch einer Geschichte und Beschreibung Königsberg. Königsberg, 1804.
9. *Block F.* Das Königsberger Bürgerhaus. Sonderdruck des Profanbaus. Leipzig, 1929. S. 25–60.
10. *Boetticher A.* Die Bau- und Kunstdenkmäler der Provinz Ostpreussen. Im Auftrage des Ostpreussischen Provinzial-Landtages. H. VII : Königsberg. Königsberg, 1897.
11. *Dethlefsen R.* Stadt- und Landhäuser in Ostpreussen. München, 1918.
12. *Faber K.* Die Haupt- und Residenz-Stadt Königsberg in Preussen. Das Merkwürdigste aus der Geschichte, Beschreibung und Chronik der Stadt. Königsberg, 1840.
13. *Gause F.* Die Geschichte der Stadt Königsberg in Preussen. Bd. 1 : Von der Gründung der Stadt bis zum letzten Kurfürsten. Köln ; Weimar ; Wien, 1996.
14. *Gemälde.* Katalog №4354. Prof. Julius Knorre, attr. «Scene am Springbrunnen zu Königsberg» // Auktionshaus Mehli. URL: <https://www.mehli.eu/de/catalog/8316/item/4354> (дата обращения: 03.11.2022).
15. *Jäger E., Schreiner R.* Das alte Königsberg. Veduten aus 400 Jahren. Regensburg ; Grünstadt, 1987.



16. Karl G. Geschichtliches Strassenverzeichnis der Stadt Königsberg in Preussen. Königsberg i. Pr., 1924.
17. *Königsberg* und sein Umland in Ansichten und Plänen aus der Staatsbibliothek zu Berlin / hrsg. von A. Jammers. Berlin, 2002.
18. Mühlpfordt H. M. Königsberger Skulpturen und ihre Meister. 1255–1945. Würzburg, 1970.
19. *Ostpreußen* — Dokumentation einer historischen Provinz. Die photographische Sammlung des Provinzialdenkmalamtes in Königsberg // Prusy Wschodnie — dokumentacja historycznej prowincji. Zbiory fotograficzne dawnego Urzędu Konserwatora Zabytków w Królewcu. CD-Rom / red. der Datenbank J. Przykowski. Warszawa, 2006.
20. *Schumacher*. Bergius Karl Ludwig // *Altpreussische Biographie*. Bd. 1 : Abegg — Malten / hrsg. im Auftrage der historischen Kommission für ost- und westpreussische Landesforschung von Ch. Krollmann. Königsberg, 1936. S. 51.
21. *Schmidtke* M. Königsberg in Preussen. Personen und Ereignisse. 1255–1945 im Bild. Husum, 1997.
22. *Ulbrich* A. Geschichte der Bildhauerkunst in Ostpreussen vom Ende des 16. Jahrhunderts bis gegen 1870 : in 2 Bdn. Bd. 1. Königsberg, 1926.
23. *Wagner* W. D. Reise in die alte Heimat. Ostpreussen in 1000 Bilder. Königswinter, 2011.
24. *Wagner* W. D., *Lange* H. Das Königsberger Schloss. Eine Bau- und Kulturgeschichte. Bd. 2. Regensburg, 2011.
25. *Warda* A. Von 50 alten Häusern in Königsberg // *Königsberger Hartungsche Zeitung*. 1917. №186. S. 285–286. URL: <https://zefys.staatsbibliothek-berlin.de/list/title/zdb/2812988X/> (дата обращения: 18.10.2023).
26. *Wörster* P. Besprechungen und Anzeigen. Stein C. Das Alte Königsberg. Eine ausführliche Beschreibung der drei Städte Königsberg samt ihren Vorstädten und Freiheiten wie sie anno 1644 beschaffen waren. Nachdruck nach der Übersetzung aus der Lateinischen von A. Charisius, Königsberg 1911. Mit einem Aufsatz von H. M. Mühlpfordt über C. Stein von 1972. (Sonderschriften des Vereins für Familienforschung in Ost- und Westpreussen, 91). Hamburg, 1998. XI, 143 S. // *Zeitschrift für Ostmitteleuropa-Forschung*. Marburg, 1999. Bd. 48, №3. S. 457.
27. *Wünsch* C. Das Königsberger städtische Bauwesen bis zum Ende des 18. Jahrhunderts und der Neubau des Altstädtischen Rathauses in den Jahren von 1754–1767 // *Studien zur Geschichte des Preussenlandes*. Festschrift für Erich Keyser zu seinem 70. Geburtstag. Marburg, 1963. S. 359–372.
28. *Z. M.* Topographia Electoratus Brandenburgici et Ducatus Pomeraniae. [et]c.: das ist Beschreibung der Vornembsten und bekantisten Stätte und Plätz in dem hochlöblichsten Churfürstenthum und March Brandenburg; und dem Hertzogtum Pommeren, zu sampt einem doppelten Anhang, 1 vom Lande Preußen, und Pomerellen 2 von Lifflande und Selbige beruffenisten Orten. Frankfurt a/M, 1652. Anh. 1. S. 484.

Об авторах

Ирина Викторовна Белинцева — канд. искусствоведения, доц., Научно-исследовательский институт теории и истории архитектуры и градостроительства, Россия.

E-mail: belinceva@bk.ru

ORCID <https://orcid.org/0009-0006-7126-7759>



Елена Вячеславовна Баранова — канд. ист. наук, доц., Балтийский федеральный университет им. И. Канта, Россия.

E-mail: EBaranova@kantiana.ru

ORCID <https://orcid.org/0000-0001-7519-4258>

Вячеслав Алексеевич Верещагин — науч. сотр., Балтийский федеральный университет им. И. Канта, Россия.

E-mail: VVershchagin@kantiana.ru

ORCID <https://orcid.org/0000-0002-7433-1641>

Виталий Николаевич Маслов — канд. ист. наук, доц., Балтийский федеральный университет им. И. Канта, Россия.

E-mail: VMaslov@kantiana.ru

ORCID <https://orcid.org/0000-0002-1830-4657>

70

*I. V. Belintseva¹, E. V. Baranova²
V. A. Vereshagin², V. N. Maslov²*

**VIRTUAL RECONSTRUCTION OF THE MARKET STREET
OF 18th-CENTURY KÖNIGSBERG'S OLD TOWN:
SOURCES, TECHNOLOGIES, BUILDING HISTORY AND MODELS**

¹ Institute of Theory and History of Architecture and Urban Planning,
Moscow, Russia

² Immanuel Kant Baltic Federal University, Kaliningrad, Russia

Received 1 November 2023

Accepted 30 January 2024

doi: 10.5922/sikbfu-2024-1-4

To cite this article: Belintseva I. V., Baranova E. V., Vereshagin V. A., Maslov V. N. 2024, Virtual reconstruction of the Market street of 18th-century Königsberg's Old town: sources, technologies, building history and models, *Vestnik of Immanuel Kant Baltic Federal University. Series: Humanities and social science*, №1. P. 41 – 71. doi: 10.5922/sikbfu-2024-1-4.

Ahead of the 300th anniversary of the philosopher Immanuel Kant's birth, efforts are underway to digitally reconstruct the long-lost historical landscape of Königsberg, the birthplace of the 'Prussian sage'. This article aims to recreate the architectural appearance of Altstädtischer Markt – the market street in the Old Town (Altstadt), one of the city's districts. Three-dimensional models of the 18th-century public and residential buildings were constructed using surviving images of the market street-square alongside photographs, literature and research works, local history evidence, individual housing plans, design details and other data. Restoring the volumetric and spatial composition and external appearance of the facades is complicated by the absence of historical sources dating back to the study period when the aesthetic of buildings was dominated by the style features of late Baroque, Rococo and early Classicism. Although the houses retained their Medieval layout, the appearance of the street-square changed. The facades, predominantly retaining their medieval fachwerk structure, embraced contemporary architectural trends. Along this vibrant shopping street, houses adorned with sculptural em-



bellishments and architectural elements characteristic of the late sixteenth, seventeenth, and eighteenth centuries lined the thoroughfare. It was during these periods that the street acquired its unique face. The presented three-dimensional models demonstrate the diversity and variability of Königsberg's centuries-old street.

Keywords: Königsberg, 18th century, Altstädtischer Markt street-square, historical sources, 3D-models

The authors

Dr Irina V. Belintseva, Associate Professor, Institute of Theory and History of Architecture and Urban Planning, Russia.

E-mail: belinceva@bk.ru

ORCID <https://orcid.org/0009-0006-7126-7759>

Dr Elena V. Baranova, Associate Professor, Immanuel Kant Baltic Federal University, Russia.

E-mail: EBaranova@kantiana.ru

ORCID <https://orcid.org/0000-0001-7519-4258>

Vyacheslav A. Vereshagin, Research Fellow, Immanuel Kant Baltic Federal University, Russia.

E-mail: VVershchagin@kantiana.ru

ORCID <https://orcid.org/0000-0002-7433-1641>

Dr Vitaly N. Maslov, Associate Professor, Immanuel Kant Baltic Federal University, Russia.

E-mail: VMaslov@kantiana.ru

ORCID <https://orcid.org/0000-0002-1830-4657>