

УДК 37.01

*П. Б. Торопов*

### СОЦИАЛЬНОЕ СОДЕЙСТВИЕ КАК ФАКТОР СНИЖЕНИЯ МЕЖЭТНИЧЕСКИХ ПРОТИВОРЕЧИЙ

*Представлены некоторые результаты исследования связи между отношением молодежи к мигрантам и их компетентностью в социальном содействии, а также опыт формирования компетенции в социальном содействии как фактор, снижающий интенсивность межэтнических противоречий. Доказано, что становление компетенции в социальном содействии наиболее результативно происходит в процессе самой социально значимой деятельности (поведения), при условии ее результативности.*

*This article presents the results of a study into the connection between the youth's attitudes to migrants and prosocial cooperation competence, as well as the development experience and prosocial cooperation competence as a factor mitigating ethnic tension. It is shown that the development of prosocial cooperation competence is most efficient in the course of the activity (behavior) in the condition of its effectiveness.*

**Ключевые слова:** межэтнические противоречия, социальное содействие, этапы формирования компетенции в социальном содействии, влияние опыта социального содействия на отношение к мигрантам.

**Key words:** ethnic tension, prosocial cooperation, stages of formation of prosocial cooperation competence, influence of prosocial cooperation experience on attitudes towards migrants.



Миграционные процессы в Калининградской области, несмотря на ее эксклавное положение, сходны с происходящими на основной территории России.

Согласно статистике, в 2011 г. в Калининград для проживания прибыло 8412 человека, а в 2010-м — около 4000. За 2012 г. приехало 15063 человека. Уехало же из города 6748 человек. Таким образом, прирост населения за счет миграции составил больше 8 тыс. человек [1; 2].

Само наличие мигрантов, которые обычно занимают невысокооплачиваемые рабочие места, а чаще и их отличие в языке, внешнем виде и культуре, приводит к негативным оценкам процесса миграции у значительной части жителей города [3]. При этом обращается внимание на широкий спектр проблем — от правонарушений среди мигрантов и случаев насилия до своеобразного вождения водителями-мигрантами рейсовых микроавтобусов по улицам города и переговоров на их родном языке в процессе вождения.

К сожалению, усилия государственной системы воспитания (школы) недостаточно результативны. Декларированные в СССР интернационализм, братство и дружба народов канули в лету, частично сохранившись лишь у более старшего поколения. Воспитание в домашних условиях носит несистематический, интуитивный, субъективный характер и далеко не всегда способствует взаимопониманию представителей разных этносов и культур. Все это усугубляется отсутствием четкой системы формируемых ценностей в государстве и системе образования.

Для нахождения путей управления проблемой, в том числе и на уровне учреждения высшего образования, в течение 2011–2013 гг. было проведено исследование молодежи (студентов ряда вузов Калининграда) с целью выявления особенностей связи между отношением к мигрантам и социальным содействием как социальной компетенцией высокого уровня.

Социальное содействие — это инициативная, совместная, осознаваемая как ценность, систематическая, результативная активность, направленная на общественные интересы — совершенствование социальных отношений и условий развития цивилизации [4].

### Методики

Для анализа были использованы следующие методики:

— методика для исследования социальных установок к мигрантам из среднеазиатских республик бывшего СССР (опросник на основе шкальной техники С. Крит, Р. Фабригар и Р. Петти);

— интервью «Мигранты и их поведение» для уточнения некоторых параметров и оснований установки;

— методика «КСС-100» [4] для изучения компетентности в социальном содействии.

Использование последней методики требует пояснений, так как она является авторской и разработана именно для исследования феномена «компетентность в социальном содействии», а апробирована нами в 2012–2014 гг.



Структура методики соответствует структуре компетенции личности [4; 7] и содержит следующие компоненты, выраженные в отдельных шкалах:

1. Осведомленность личности о глобальных социальных проблемах.
2. Мотивы социального содействия.
3. Личностные цели — ценности жизни.
4. Опыт социального содействия и его оценка.
5. Личностные особенности.
6. Амбициозность.
7. Намерение и решимость к социальному содействию.
8. Направленность на партнерство в ходе решения социальных проблем.

68

Разделы содержат 15 шкал, каждая из которых описывает составляющие, без которых, по нашему убеждению, компетенция в социальном содействии не может быть оценена наиболее полно.

Выборка исследования представлена жителями Калининграда и Калининградской области — студентами старших курсов БФУ им. И. Канта. Всего 500 респондентов. Несмотря на то что выборку студентов составляли в основном женщины (более 75 %), мы считаем ее репрезентативной в возрастной группе «молодежь». В исследовании принимали участие студенты специальностей (направлений) «Психология», «Социальная работа», «Физика».

### Результаты

Анализ данных позволил нам сделать следующие выводы:

1. Установка к мигрантам из среднеазиатских республик бывшего СССР у молодежи негативная и имеет средний уровень выраженности.
2. Существует противоречие между когнитивным и эмоциональным компонентами установки. Оно выражается в понимании равенства прав коренных жителей и мигрантов, знании норм общежития, с одной стороны, и негативными эмоциями при оценке поведения мигрантов — с другой.
3. Существует неадекватная оценка личностных качеств мигрантов, выражающаяся в занижении их нравственных качеств и завышении склонности к насилию.
4. Имеется прямая сильно выраженная связь (корреляция) между компетенцией в социальном содействии и адекватным отношением к мигрантам.

Таким образом, молодые люди, чья активность направлена на улучшение ситуации в обществе в целом, относятся к мигрантам более толерантно и даже положительно.

Проведенное нами интервью помогло понять, что молодые люди с высоким уровнем компетенции в социальном содействии видят различия в культуре, особенностях поведения, но придают этому меньшее значение и рассматривают это не как препятствие для взаимоотношений, а как потенциал для использования.



Была обнаружена обратная сильно выраженная связь между негативной установкой к мигрантам и шкалами «Ориентация личности на одну глобальную цель в жизни», «Осознание своей миссии, направленной на совершенствование мира и наличие чувства гордости за собственные поступки», «Уровень социетизма», «Уровень взаимного доверия с окружающими и желание его поддержки», а также «Уровень упорного и обобщенного стремления к успеху, достижению и благоустройству, то есть конкретному результату, значимому для себя и общества». Это говорит о том, что для молодежи, которой свойственны основные элементы социального содействия — глобальность и социальная значимость цели, видение миссии, социетизм, амбициозность и взаимное доверие, — свойственно более осознанное, менее эмоциональное отношение к мигрантам в сочетании с пониманием их роли в обществе.

Отмечена и другая особенность: респонденты с «гармоничным профилем» (в случае если отдельные показатели по шкалам близки по значениям, вне зависимости от самого уровня) имеют менее эмоциональное отношение и склонны к практико-ориентированной оценке значения мигрантов в обществе.

### Эксперимент с воздействием фактора

Основной целью эксперимента было изучение влияния социального содействия на установку к мигрантам, дополнительной — формирование у молодежи компетенции в социальном содействии. Мы предполагали, что с повышением компетенции в социальном содействии установка к мигрантам будет более осознана, менее негативна и станет проявляться в сотрудничестве в решении социально значимых проблем.

Объем экспериментальной группы — 42 респондента. Формирование оптимального уровня компетенции в социальном содействии проводилось в 2013—2014 гг.

В качестве конкретных просоциальных действий, направленных на решение глобальных проблем, использовалась благотворительность, охрана окружающей среды от загрязнения, защита прав студентов, помощь людям в самоопределении в жизни.

Формирование компетенции в социальном содействии проводилось последовательно, по следующим условным этапам:

1. «Привлечение внимания» в ходе интервью о социальных глобальных проблемах XXI в.
2. «Включение мышления» — обсуждение в ходе специально организованных дискуссий о проблемах взаимодействия с мигрантами.
3. «Творческое расширение представлений» о спектре возможного просоциального поведения в ходе реализации мозгового штурма.
4. «Принятие ощущений» от социального содействия в ходе получения первичного опыта взаимодействия в решении социальных проблем.
5. «Принятие себя» как специалиста в социальном содействии в ходе углубления и понимания личного и группового опыта, переоценки и формулирования новых индивидуальных целей-ценностей.



6. «Формирование команды» – передача опыта социального содействия другим, формирование оптимальных взаимосвязей, определение своего места в группе содействия.

### Результаты эксперимента

Наблюдение за процессом позволило нам выделить следующие условные стадии формирования опыта социального содействия:

1. «Отторжение». Стадия характеризуется сопротивлением как идеям, так и их реализации на практике. При этом часто используются фразы «устарело», «не в нашем обществе». Личность активно защищается изменению в ценностях, сформированных в обществе через семейные связи и СМИ.

2. «Понимание необходимости». Стадия характеризуется принятием идей, согласием с их важностью, но сопровождается попытками логического обоснования неготовности личности, группы и общества к активной деятельности. При этом часто используются фразы «да, но...».

3. «Обсуждение методов». На этой стадии личность начинает предлагать методы содействия, хотя и указывает на их недостатки. Фразы типа «можно конечно так... или так...» являются характерными для этого этапа.

4. «Индивидуальный вклад». Этап отличается готовностью к личному вкладу в решение социальной проблемы, индивидуальной активностью и положительной оценкой результата, однако сопровождается неуверенностью в помощи и возможностях других. Типичная фраза – «я могу, но другие не захотят».

5. «Активный интерес». Этап самореализации в просоциальной деятельности, формирования опыта группового взаимодействия, сопровождаемый фразами типа «Это интересно».

6. «Мой вклад в общество». Для этого этапа характерно понимание и осознание вклада в общественный прогресс, оценка опыта и переоценка индивидуальных возможностей. Стандартная фраза – «Я могу сделать это общество лучше».

7. «Наш вклад в общество» – завершающий пункт формирования компетенции, на котором происходит осознание своего места в обществе, взаимосвязи собственных и групповых возможностей. Фраза этапа – «Мы сможем сделать общество совершеннее».

Применение Т-критерия Стьюдента позволило найти достоверные различия (при  $p = 0,01$ ) в уровне компетенции в социальном содействии, что говорит о результативности формирования компетенции. В контрольной группе достоверных изменений не было обнаружено.

При этом наибольшие изменения были отмечены по таким элементам компетенции, как «Осведомленность о глобальных проблемах современности», «Опыт социального содействия и его оценка», «Намерение и решимость к социальному содействию», «Направленность на партнерство» и «Просоциальные ценности». Менее заметны, но достоверны различия по следующим элементам: «Мотивы социального содействия», «Личностные особенности», «Амбициозность».



Важно отметить гармонизацию профиля элементов компетенции у большинства участников эксперимента.

Применение того же математического метода позволило найти достоверные различия в эмоциональном, когнитивном и конативном компонентах установки к мигрантам до и после педагогического эксперимента только в экспериментальной группе. Более наглядно различия в уровне исследуемых показателей в экспериментальной и контрольной группах после формирующего эксперимента представлены на рисунках 1 и 2.

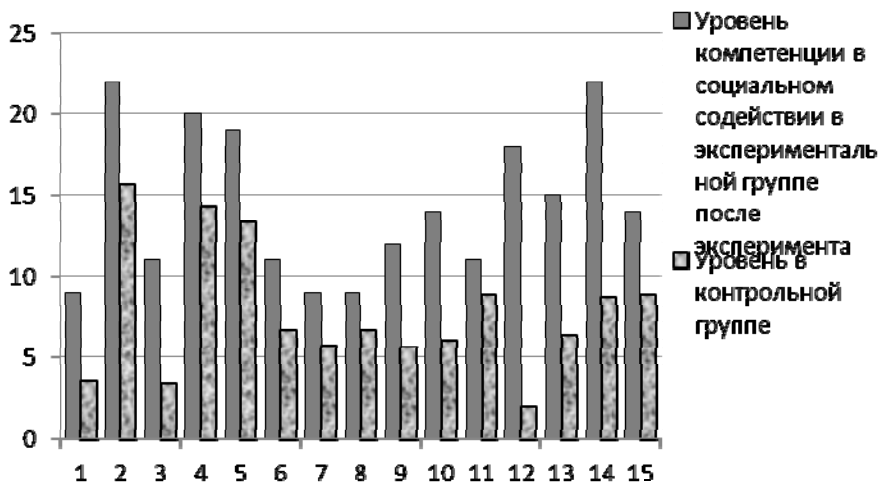


Рис. 1. Уровень сформированности элементов компетенции в социальном содействии (нумерация в соответствии со структурой) [5] после формирующего эксперимента

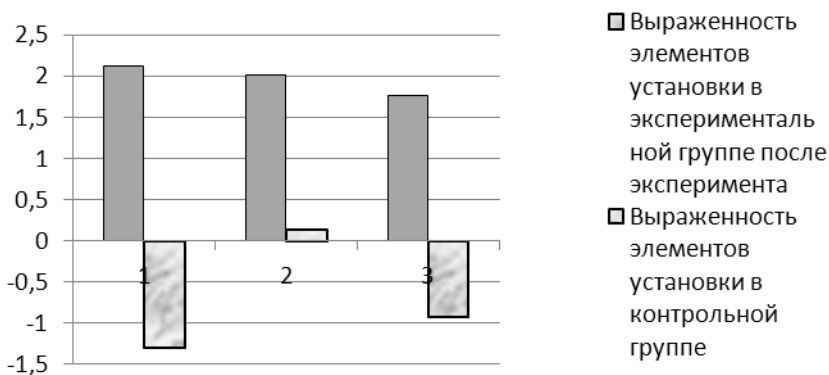


Рис. 2. Уровень выраженности компонентов социальной установки к мигрантам после формирующего эксперимента

Таким образом, исследование установки к мигрантам у представителей молодежи, которые реализовывали в своем поведении элементы социального содействия в течение года и повысили свою компетент-



ность, показало, что у значительной части из них (почти 87 %) происходит смена негативной или нейтральной установки на положительную. То есть именно при возрастании уровня компетенции в социальном содействии отмечалась положительная динамика в отношении лиц с иной культурой, в том числе мигрантам: они чаще рассматривались как источник иного, интересного мнения, объекты помощи, возможные коллеги в реализации целей жизни. В контрольной группе, где воздействие ограничивалось информацией и беседами на темы взаимопонимания различий между этносами, такой динамики обнаружено не было.

Наш опыт показал, что лекционные и дискуссионные способы формирования положительного отношения к мигрантам недостаточно результативны. Формирование толерантности, а также положительной установки к мигрантам происходит гораздо эффективнее в ходе повышения уровня компетенции в социальном содействии, в процессе самой деятельности, реализации просоциального поведения, в ходе совместного решения социально значимых проблем.

Эксперимент доказал, что с повышением компетенции в социальном содействии установка к мигрантам будет более осознанна, менее негативна и станет проявляться в сотрудничестве в решении социально значимых проблем, то есть специально организованное поведение, даже не связанное напрямую с взаимодействием с представителями иного этноса, изменяет отношение к представителям другой культуры.

К сожалению, педагогика поведения в России хотя и встречается в публикациях, но редка и не поддерживается рядом ученых. Однако мы считаем, что некоторые наши публикации, которые были подвергнуты определенной критике за близость к социальному бихевиоризму, имеют право на существование, хотя в них и существуют формулировки «формирование поведения», «миссия человека», а также немодное в настоящее время понятие «общественные интересы» [6].

Мы считаем, что процесс становления компетенции в социальном содействии может быть рассмотрен как важный фактор снижения остроты межэтнических противоречий и реализован в учреждениях среднего и высшего образования.

### Список литературы

1. *Миграционное движение населения Калининградской области за январь-март 2014 года.* URL: <http://kaliningrad.gks.ru/> (дата обращения: 05.05.2014).
2. *О целевой программе Калининградской области «Оказание содействия добровольному переселению в Российскую Федерацию соотечественников, проживающих за рубежом, на 2013–2017 годы».* URL: <http://gov39.ru/zip/pereselenie2013–2017.pdf> (дата обращения: 05.05.2014).
3. *Отношение к мигрантам.* Пресс-выпуск от 03.07.2013. Левада-Центр. URL: <http://www.levada.ru/03-07-2013/otnoshenie-k-migrantam> (дата обращения: 05.05.2014).
4. *Совет Европы: Симпозиум по теме «Ключевые компетенции для Европы» :* док. DECS / SC / Sec (96) 43. Берн, 1996.
5. *Торопов П. Б. Исследование установки на социальное содействие: методы и методики // Социальное содействие: опыт без границ.* 2013. №1. С. 66–76.



6. *Торопов П. Б.* Формирование поведения: практическое применение идей бихевиоризма // Вестник Балтийского федерального университета им. И. Канта. 2011. Вып. 11. С. 81 – 85.

7. *Хуторской А.* Ключевые компетенции как компонент личностно ориентированного образования // Народное образование. 2003. №2. С. 58 – 64.

#### **Об авторе**

Павел Борисович Торопов – канд. пед. наук, доц., Балтийский федеральный университет им. И. Канта, Калининград.

E-mail: Toropov.pavel@gmail.com

#### **About the author**

Dr Pavel Toropov, Associate Professor, I. Kant Baltic Federal University, Kaliningrad.

E-mail: Toropov.pavel@gmail.com