

ЭКОНОМИЧЕСКАЯ БЕЗОПАСНОСТЬ КАК ФАКТОР ЭКОНОМИЧЕСКОГО РАЗВИТИЯ РОССИЙСКОГО ЭКСКЛАВА В НАЦИОНАЛЬНЫХ ИНТЕРЕСАХ

К. Ю. Волошенко 



Балтийский федеральный университет им. И. Канта,
236041, Россия, Калининград, ул. А. Невского, 14

Поступила в редакцию 07.08.2024 г.

Принята к публикации 21.10.2024 г.

doi: 10.5922/2079-8555-2024-4-2

© Волошенко К. Ю., 2024

Общественно-географическое изучение экономической безопасности приграничных регионов как новое научное направление было сформировано под руководством д-ра геогр. наук, проф. Г.М. Федорова при активном участии ученых из Калининграда, Ростова-на-Дону, Санкт-Петербурга, Смоленска, Симферополя в рамках проекта РНФ № 18-17-00112 «Обеспечение экономической безопасности регионов Западного порубежья России в условиях геополитической турбулентности». Впервые в исследовании экономической безопасности учтены все аспекты ее обеспечения — экономические, социальные, внутри- и внешнеполитические, этнические, экологические, природные и др. Именно общественно-географический подход к экономической безопасности позволил в наших дальнейших исследованиях уже в области региональной и отраслевой экономики сформировать представление о ее пространственной обусловленности. В данной статье анализируется экономическое развитие Калининградской области с позиций ее эксклавного положения, приграничных функций и потенциала в обеспечении национальных интересов России. Приводимые в наших более ранних работах результаты оценки экономической безопасности региона 2000—2019 гг., фиксирующие невысокий сформированный уровень защищенности его экономики от внешних вызовов и угроз, здесь рассматриваются через качество и детерминанты экономического развития в рамках структурного и ресурсного подходов. Установлено, что экономическое развитие российского эксклава до 2022 г. не в полной мере соответствовало национальным интересам России. Это было следствием укрепления преимущественно международных, нередко в ущерб межрегиональным, связей, а также усиления открытости в отсутствие достаточного внимания к вопросам обеспечения экономической безопасности и устойчивого функционирования региона при внешних ограничениях. В статье обосновываются требования к изменению сложившейся модели экономического развития российского эксклава с учетом влияния фактора экономической безопасности, в первую очередь относящиеся к функциональной и структурной трансформациям в системе регионального управления.

Ключевые слова:

экономическая безопасность, национальные интересы, факторы экономического развития, российский эксклав, внешние ограничения, Калининградская область

Введение

Ключевым вопросом экономического развития любого региона остается выделение факторов, которые определяют закономерности и особенности данного процесса. Для Калининградской области как единственного эксклава России, который

Для цитирования: Волошенко К. Ю. Экономическая безопасность как фактор экономического развития российского эксклава в национальных интересах // Балтийский регион. 2024. Т. 16, № 4. С. 31—50. doi: 10.5922/2079-8555-2024-4-2

одновременно выступает анклавом внутри НАТО и стран ЕС, изучение экономического развития имеет высокую значимость по причине возникших внешних ограничений в изменившейся международной обстановке после 2022 г.

Общее представление о факторах регионального развития формируется в рамках построения теоретических моделей [1], например экономического роста, агломераций, полюсов роста, новой экономической географии, конвергенции и др. Однако появление новых факторов и постоянное усложнение условий экономического развития территорий сохраняет научную проблему, связанную с их изучением. Обычно факторы развития регионов рассматриваются с различными целями. Во-первых, для описания всего множества существующих факторов и их последующей типологизации [1—3]. Во-вторых, для изучения влияния на экономическое развитие регионов отдельных факторов (географическое положение, человеческий капитал, технологии, ресурсно-сырьевые и др.) [4; 5] или, наоборот, влияния факторов на конкретные типы регионов (внутренние, приграничные, экспортные, аграрные, сырьевые, северные и др.) [6—8]. В-третьих, для количественного анализа разнообразных региональных факторов посредством построения экономико-математических моделей [9; 10].

В отношении эксклавной Калининградской области в условиях приграничного положения в первую очередь рассматривается влияние на ее экономическое развитие феномена границы, на основе изучения которого уже раскрывается действие остальных факторов [11—13]. Действительно, с одной стороны, определяющая роль в экономическом развитии региона принадлежала функциям и режиму границы, влияющими на характер соседства с сопредельными территориями и градиент его развития. С другой стороны, эксклавный регион выступает как сложная социально-экономическая система с присущими ей закономерностями и особенностями изменения. Выделение преимущественно фактора приграничности в изучении экономического развития эксклава, по сути, ограничивало представление о его роли в национальной экономике только геостратегическими, внешнеторговыми, транзитными и прочими международными функциями. В условиях эксклавного положения территории это создавало угрозы ориентации экономической системы на международные рынки за счет внешних, а не внутренних источников развития. Как следствие, росла уязвимость экономической системы, наблюдались сложности сохранения ее устойчивости, формировалась высокая зависимость даже от незначительных изменений геополитических или геоэкономических условий. Данная проблема в полной мере проявилась после 2022 г. и соответствует вопросам обеспечения экономической безопасности территорий. Поэтому цель данной работы состоит в обосновании экономической безопасности как фактора экономического развития российского эксклава, что в современных условиях представляет весьма нетривиальную задачу. Традиционно в изучении экономической безопасности регионов не учитывалась ее пространственная обусловленность, а в отношении экономического развития как эксклавных, так и приграничных регионов вопросы безопасности в экономической сфере не получили должного внимания. Число работ по указанной проблематике в последнее время увеличилось [14—18], однако системное представление об экономическом развитии российского эксклава в направлении обеспечения национальных интересов государства в сфере экономической безопасности пока не сформировано.

В качестве объекта исследования выступает российский эксклав, экономическое положение которого после 2022 г. оказалось более сложным по сравнению с остальными регионами России, в том числе приграничными, безусловно, исключая территории, приближенные к линии боевого соприкосновения в ходе проведения Россией СВО на Украине. В экономической сфере влияет близость недружествен-

ных стран ЕС, а в военно-политической — блока НАТО. Как следствие, значительно усиливается геостратегическая роль российского эксклава, но возрастает и его значение в обеспечении защиты национальных интересов страны.

В данной работе, продолжая исследование экономической безопасности регионов, опираясь на результаты более ранних публикаций [16—18], мы предпринимая попытку дать ответы на следующие вопросы: Как эксклавное положение, потенциал и функции приграничья соотносятся с задачами обеспечения экономической безопасности России? В какой степени сложившийся уровень экономической безопасности российского эксклава определял качество и детерминанты его экономического развития? Какие изменения требуются в региональной системе управления при обеспечении экономической безопасности?

Факторы экономического развития

Типологизация факторов регионального развития проводится по различным основаниям: 1) по источнику возникновения (внешние и внутренние); 2) по функциональным характеристикам (природные, трудовые, экономические, политические и др.); 3) по контролируемости региональными органами власти (контролируемые и неконтролируемые); 4) по влиянию на формирование потенциала региона (законодательный, трудовой, инновационный, производственный, инфраструктурный, потребительский, финансовый, экологический и др.); 5) с позиций причин дифференциации регионов по уровню развития (объективные и субъективные); 6) по типу ресурсов и условий (энергетический, водный, транспортный, сырьевой и т. д.); 7) по сфере возникновения и влияния с их различной детализацией (экономические и неэкономические); 8) по направлению влияния на развитие региона (факторы-катализаторы и факторы-ингибиторы); 9) по характеру и объему ресурсов (экстенсивные и интенсивные); 10) по уровню воздействия (общие, отраслевые, локальные (местные) и др. Примеры типологий и авторских подходов можно продолжать, однако обращает на себя внимание следующее. Во-первых, перечень факторов зависит от методологического подхода к их выделению и оценки степени их воздействия на отдельные изучаемые процессы в регионе. Во-вторых, выделяемые типологии пересекаются по причине взаимодействия факторов, образуя подтипы, например экономико-демографические или производственно-финансовые факторы и т. д. В-третьих, набор факторов экономического развития для отдельных регионов или их типов будет уникальным, причем он не остается неизменным, а усложняется и расширяется.

Для приграничных регионов факторы экономического развития отличаются большей изменчивостью, чем в отношении внутренних регионов. Это объясняется при прочих равных их открытостью, а также доминированием внешнего вектора в их развитии, что позволяет извлекать преимущества экономико-географического положения. Однако данное утверждение будет верно не для всех приграничных регионов России. В зависимости от положения приграничных регионов вдоль российской границы соотношение внешнего и внутреннего векторов будет различно. Это обусловлено сложившемся уровнем и формами сотрудничества с сопредельными странами при установившемся режиме границы и в целом близостью к отдельным международным рынкам (европейский, восточноазиатский и т. д.).

В экономическом развитии российского эксклава определяющее значение имели внешние против внутренних взаимодействий. Как следствие, условия экономического развития эксклава определялись плохо предсказуемыми и мало управляемыми процессами. Поэтому важным качеством для региона становится способность реагировать на происходящие изменения, приспосабливаться к ним и обеспечивать

устойчивое функционирование экономики. Для российского эксклава, равно как и для отдельных открытых приграничных регионов России, предлагается при выделении факторов экономического развития учитывать характер требуемых и происходящих изменений по двум критериям: адаптация и интеграция. Их выбор связан с направлениями требуемых изменений в экономической системе. Адаптационные процессы связаны с приспособлением экономической системы за счет внутреннего потенциала, интеграционные процессы — с активным задействованием потенциала эксклавного и(или) приграничного положения. При различных уровнях адаптационных и интеграционных процессов формируются четыре группы факторов экономического развития региона (рис. 1).



Рис. 1. Факторы экономического развития приграничных регионов в зависимости от характера требуемых изменений

«Традиционные» факторы связаны с низкой адаптацией и интеграцией экономической системы при относительно стабильной геополитической и геоэкономической ситуации. Формируют условия экономического развития, которые редко и в малой степени или только в отдаленной перспективе подвержены изменениям. Поэтому к «традиционным» факторам могут быть отнесены природно-климатические, структура экономики, инфраструктурные, система расселения и демография и т. д. Факторы, обуславливающие рост адаптационных процессов, связаны с резкими или волнообразными как внешними изменениями, так и внутренними процессами в экономической системе. Поэтому требуется развитие адаптационных качеств экономической системы и ее приспособление к протекающим изменениям, например в условиях пандемии COVID-19, финансовых кризисов, при сокращении трудовых ресурсов, изменении стандартов и правил (таможенные, налоговые, сертификация и стандартизация и др.), конъюнктуры международных рынков и т. д. Факторы трансформации требуют качественных изменений в экономической системе, например при смене технологических укладов, реиндустриализации, росте экономической сложности продукции или производительности труда. Для эксклава и приграничных регионов, характеризующихся открытостью, они связаны и со значительными изменениями геополитической и геоэкономической ситуации. Факторы, требующие роста интеграционных процессов, касаются укрепления как межрегионального, так и международного сотрудничества в зависимости от направлений происходящих изменений в международных отношениях (например, при внешних ограничениях — процессы комплексообразования, при благоприятной внешней обстановке — трансграничное и приграничное сотрудничество, программы добрососедства и т. д.).

Из приведенных групп особый интерес представляют факторы, обуславливающие рост адаптационных процессов, и факторы трансформации. Первая группа факторов, на наш взгляд, соотносится с резильентностью региона [19—21], формируя такие свойства экономической системы, как шокоустойчивость, стрессоустойчивость, жизнеспособность и др., которые стали активно изучаться в последнее время российскими учеными [22—25]. Вторая группа соотносится с обеспечением экономической безопасности, так как под их действием создается защищенность региона от вызовов и угроз, что невозможно вне качественных изменений самой экономической системы и ее трансформации [16—18]. Поэтому одним из факторов экономического развития выступает экономическая безопасность. Экономическая безопасность, как нами отмечалось в более ранних работах [16], обеспечивает изменения в экономической системе за счет: 1) достижения сбалансированности при изменении воспроизводственных пропорций (функциональный подход); 2) совершенствования территориально-отраслевой структуры и образования новых хозяйственных связей (процессный подход); 3) изменения архитектуры внутреннего пространства за счет процессов комплексообразования (пространственный подход). Кроме этого экономическое развитие каждого региона направлено на обеспечение национальных интересов России в экономической сфере. В связи с этим для российского эксклава в условиях внешних ограничений исследование экономической безопасности как фактора экономического развития представляется ключевой задачей.

Материалы и методы

Учитывая изменения в экономической системе, которые потенциально продуцирует экономическая безопасность, ее обоснование как фактора экономического развития российского эксклава проводится на основе: 1) оценки уровня экономической безопасности региона; 2) анализа качества его экономического роста с использованием структурного и ресурсного подходов; 3) выделения функциональных характеристик (задач) экономической безопасности, требующих изменения системы регионального управления. Выделение указанных критериев определило логику исследования. Измерения и соответствующие расчеты в работе проводились с использованием размещаемых в свободном доступе данных Росстата, ЕМИСС, Федеральной таможенной службы России.

Авторская методика и результаты измерения уровня экономической безопасности регионов Западного порубежья России была представлена нами в серии монографий [16—18]. В общем виде оценка уровня экономической безопасности проводится на основе расчета интегрального индекса, включающего общий, частный и специальный субиндексы. Каждый субиндекс формируется на основе одноименных групп индикаторов. Общие индикаторы характеризуют роль региона в решении национальных задач обеспечения экономической безопасности, частные отражают ее характеристики для отдельных типов регионов, например приграничных и эксклавных, специальные оценивают отдельные виды экономической безопасности (продовольственной, финансовой, транспортной и др.). В совокупности в группу общих нами было включено 20 индикаторов, частных — 15, специальных — 35 в составе 10 видов экономической безопасности [16, с. 208—212]. Обоснованность отбора индикаторов в группы обеспечивается для общих за счет их соответствия показателям, закрепленным в российском нормативно-правовом поле; для частных — за счет установления качественного и количественного соответствия продуцируемых фактором приграничья и/или эксклавного положения опасностей и угроз; для специальных — их целевым назначением в совокупности не менее трех

по каждому из видов безопасности. Предусмотрен выбор нормирующей функции для индикаторов и выделение экономически оправданных зон риска в соответствии с методикой, описанной в работе [26]: катастрофический — ниже 0,25, критический — от 0,25 до 0,50, значительный — от 0,50 до 0,75, умеренный — от 0,75 до 1,0 и зона стабильности — выше 1,0. Измерение проводилось в 2000—2019 гг. до влияния пандемии COVID-19, которая больше связана с характеристиками резильентности, в меньшей — экономической безопасности. После 2022 г. измерения ограничены отсутствием в открытых источниках данных ФТС России о внешней торговле регионов.

Оценка качества экономического роста российского эксклава позволяет объяснить, в какой степени сложившийся до 2022 г. уровень экономической безопасности региона при переходе скрытых угроз в реальные защищает от вероятного наступления негативных событий и нанесения ущерба. В данной работе применяются структурный и ресурсный подходы. С использованием широко известного в региональных исследованиях метода анализа структурных сдвигов (shift-share analysis) [28—31] проводится разложение прироста валовой добавленной стоимости на национальный, отраслевой и региональный компоненты для трех периодов: а) 2007 к 2004 г. — период до мирового кризиса 2008 г., б) 2013 к 2008 г. — период до начала действия санкций ЕС и США в отношении России, в) 2019 к 2014 гг. — период до начала пандемии COVID-19. Проблема несоответствия разделов ОКВЭД, ОК 029-2001 (КДЕС ред.1) и ОКВЭД 2, ОК 029-2014 (КДЕС ред. 2) решалась посредством их объединения и укрупнения. Расчеты проводились в ценах 2019 г. Национальный компонент (NS) характеризует влияние на прирост валовой добавленной стоимости региона изменений в национальной экономике, отраслевой (MS) — отраслевых сдвигов, а региональный (RS) — совокупности факторов, определяющих специфику региона (человеческий капитал, инвестиционный потенциал, хозяйственная специализация и пр.). В расчетах использованы известные формулы оценки компонентов структурного сдвига [28]:

$$NS_i^t = ВРП_i^{t-1} \cdot \left(\frac{ВРП_{рф}^t}{ВРП_{рф}^{t-1}} - 1 \right), \quad (1)$$

где NS — национальный компонент; $ВРП_{рф}$ — сумма ВРП регионов России; t и $t-1$ — соответственно текущий и предшествующий (базисный) годы; i — вид экономической деятельности по ОКВЭД; $ВРП_i$ — валовая добавленная стоимость по i -виду экономической деятельности региона;

$$MS_i^t = ВРП_i^{t-1} \cdot \left[\left(\frac{ВРП_{i(рф)}^t}{ВРП_{i(рф)}^{t-1}} \right) - \left(\frac{ВРП_{рф}^t}{ВРП_{рф}^{t-1}} \right) \right], \quad (2)$$

где MS — отраслевой компонент; $ВРП_{i(рф)}$ — сумма ВРП регионов России по i -виду экономической деятельности;

$$RS_i^t = ВРП_i^{t-1} \cdot \left[\left(\frac{ВРП_i^t}{ВРП_i^{t-1}} \right) - \left(\frac{ВРП_{i(рф)}^t}{ВРП_{i(рф)}^{t-1}} \right) \right], \quad (3)$$

где RS — региональный компонент.

Ресурсный подход дополняет структурный и учитывает долю производства первичных ресурсов, то есть отражает, в какой степени преобладают сырьевые отрасли в экономической системе и каково их значение. Для российского эксклава анализируется доля сырьевого экспорта и динамика импорта потребительских, промежуточных (сырье, материалы и комплектующие) и инвестиционных (технологии, машины и оборудование) товаров.

Выделение функциональных характеристик (задач) экономической безопасности производилось, исходя из потребности ее интеграции в целевую подсистему регионального управления по таким критериям, как: а) условия развития региона для обеспечения экономической безопасности; б) соответствие модели экономического развития региона обеспечению экономической безопасности; в) реализация стратегического национального приоритета в экономической сфере — вклад региона в обеспечение экономической безопасности России.

Результаты исследования

Оценка уровня экономической безопасности. Результаты измерения уровня экономической безопасности российского эксклава свидетельствуют о том, что к началу 2020 г. он находился в экономически оправданной зоне умеренного риска (рис. 2).

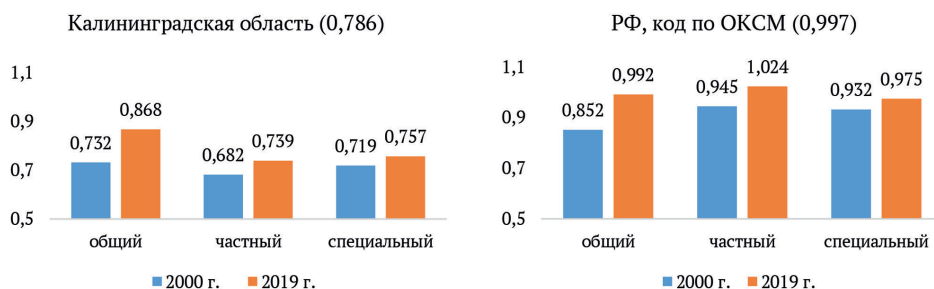


Рис. 2. Интегральный индекс и субиндексы экономической безопасности в 2000 и 2019 гг.

Примечание: в скобках указано значение интегрального индекса в 2019 г.

В исследуемом периоде удалось значительно укрепить позиции по безопасности, однако ее уровень оставался невысоким и значительно более низким, чем среднероссийский. При этом характерна значительная изменчивость субиндексов в течение всего рассматриваемого периода. Неблагоприятную ситуацию вскрывают показатели частного и специального субиндексов, характеризующие влияние эксклавного положения на уровень экономической безопасности. Рост субиндексов происходил при незначительных положительных изменениях индикаторов, отражающих наиболее слабые стороны в обеспечении безопасности регионов. Так, на всем исследуемом интервале преобладали производства с низкой добавленной стоимостью, отмечалась высокая зависимость экономики от бюджетных инвестиций при низкой производительности труда. Наиболее сильное влияние оказывала значительная включенность во внешнеторговую деятельность при доминировании в структуре экономики относительно несложных производств.

Экономика эксклава даже после 2014 г. продолжала характеризоваться высокой импортной зависимостью, а экономическое развитие региона было связано с ростом бюджетных инвестиций. Наибольшие трудности вызывало обеспечение финансовой, научно-технологической, транспортной и производственной безопасности. Однако ощутимые успехи при федеральной поддержке были достигнуты в части повышения продовольственной и энергетической безопасности. Отмечался ежегодный рост сбора зерновых и масличных культур, значительно увеличилось производство молока, мяса, яиц, овощей, фруктов и ягод.

Для обеспечения бесперебойного и надежного энергоснабжения региона в период 2017—2020 гг. в дополнение к базовому источнику электрической энергии Калининградской ТЭЦ-2 (900 МВт) были введены в эксплуатацию Талаховская (156 МВт), Маяковская (156 МВт), Прегольская (455 МВт) и Приморская ТЭС (155 МВт). Построены подземные хранилища газа (ПХГ), а также единственная плавучая регазификационная установка в России «Маршал Василевский». Суммарная установленная мощность электрических станций энергосистемы региона увеличилась до 1918,7 МВт, включая ГЭС, ТЭС, ВЭС, при максимуме потребления немного большим 800 МВт¹.

Сохранялась проблема транспортной доступности, которая касалась потребностей доставки топлива, товаров для населения, а также сырья, материалов и оборудования для производства. Собственно именно вопросы транспорта и логистики после 2022 г. приобрели ключевое значение для жизнеобеспечения эксклава. Несмотря на реализацию оперативных мер по организации и расширению паромного сообщения они до настоящего времени не решены. Сохраняются проблемы наращивания провозных мощностей судов, в том числе по их отдельным классам (контейнеровозы, суда для накатной техники, перевозки пассажиров и др.), потребность в развитии инфраструктуры, регулировании тарифов и механизмов субсидирования морских перевозок².

Анализа качества экономического роста: структурный подход. Проблемы обеспечения экономической безопасности до 2022 г. были следствием особенностей экономического развития российского эксклава, что подтверждается показателями структурных сдвигов (табл.).

Показатели структурных сдвигов российского эксклава, %

Прирост ВРП	Всего	Национальный компонент (NS)	Отраслевой компонент (MS)	Региональный компонент (RS)
2007 г. к 2004 г.	43,2	26,2	1,4	15,6
2013 г. к 2008 г.	8,9	6,9	0,9	1,1
2019 г. к 2014 г.	7,9	6,6	0,5	0,8

Источник: рассчитано на основе данных Росстата³.

В 2004—2007 гг. динамика производства валовой добавленной стоимости определялась общенациональными факторами, что характерно в целом для регионов России и было установлено в работе [27], однако в последующие годы ее значение снижается по причине замедления темпов развития национальной экономики. От-

¹ Топливо-энергетический комплекс, Министерство развития инфраструктуры Калининградской области, URL: <https://infrastruktura.gov39.ru/activity/fuel.php> (дата обращения: 13.07.2024).

² В начале 2024 г. на линии между Калининградской областью и портами Санкт-Петербурга и Ленинградской области работали около 28 судов, для полного удовлетворения потребностей региона требуется работа около 40 судов (Морская доставка грузов в Калининград выросла на 54 % к уровню первого квартала 2023 года. 7 июня 2024 г., ТАСС, URL: https://tass.ru/ekonomika/21039669?utm_referrer=korabel.ru%2Fnews%2Fcomments%2Fmorskaya_dostavka_gruzov_v_kaliningrad_v_yanvare-marte_vyroslo_vpolovinu.html (дата обращения: 13.07.2024)).

³ Валовой региональный продукт ОКВЭД 2007 (с 2004 г.), Росстат, URL: https://rosstat.gov.ru/storage/mediabank/VRP_OKVED2007.xlsx (дата обращения: 13.06.2024). Валовой региональный продукт ОКВЭД 2 (с 2016 г.), Росстат, URL: https://rosstat.gov.ru/storage/mediabank/VRP_OKVED2_s2016.xlsx (дата обращения: 13.06.2024).

раслевой фактор оказывал положительное влияние, однако оно было незначительным в изменении ВРП. Прирост добавленной стоимости в основном обеспечивался за счет таких быстро растущих отраслей в сравнении с общими темпами развития национальной экономики, как строительство (+ 5,5 %), государственное управление (+ 3,4 %), торговля (+ 2,7 %) и операции с недвижимостью (+ 1,1 %), а к медленно растущим отраслям относились сельское хозяйство (- 2,6 %) и обрабатывающие производства (- 1,2 %). При этом меньшими темпами, чем в среднем по России, росли торговля (- 2,2 %), обрабатывающие производства (- 2,1 %), транспорт и связь (- 1,1 %), а более быстрыми темпами — социальная сфера (+ 1,5—1,7 %). В целом специфика региона имела более сильное влияние на рост экономики (+ 15,6 %), чем отраслевые факторы. Это было обусловлено действием преференциальных режимов и федеральной поддержкой, направленных на компенсацию эксклавного положения. Особые ожидания были связаны с изменением режима ОЭЗ в Калининградской области (принятие ФЗ № 16 от 10.01.2006 г.).

В 2008—2013 гг. развитие эксклава обеспечивалось преимущественно за счет национальных мер поддержки в отсутствии достаточного собственного потенциала, из-за более масштабных последствий кризиса и медленного восстановления экономики. Общенациональный компонент в приросте ВРП в этот период составил + 6,9 %. Влияние отраслевого и регионального факторов на прирост валовой добавленной стоимости уменьшилось. Медленное восстановление и последующий рост против среднероссийских темпов был характерен для добычи полезных ископаемых (- 5,3 %), строительства (- 4,8 %), торговли (- 3,4 %) и социальной сферы (от - 0,3 до - 0,7 %). В то же время активно росли обрабатывающие производства (+ 7,7 %), операции с недвижимостью (+ 6,9 %), производство и распределение энергии (+ 1,0 %).

В 2014—2019 гг. после начала действия санкций стран ЕС и США в отношении России развитие Калининградской области происходило также за счет федеральной поддержки при незначительном влиянии отраслевого (+ 0,5 %) и регионального (+ 0,8 %) факторов. В этот период гораздо быстрее, чем в среднем по России, росли производство и распределение электроэнергии (+ 2,6 %), транспорт и связь (+ 2,6 %), операции с недвижимостью (+ 2,2 %), строительство (+ 1,6 %) и сельское хозяйство (+ 1,3 %). Однако по темпам роста отставали обрабатывающие производства (- 7,1 %), добыча полезных ископаемых (- 1,6 %) и государственное управление (- 1,1 %).

Показатели структурных сдвигов на разных этапах развития Калининградской области характеризуют сильное влияние ее эксклавного положения и сложившейся высокой зависимости от импорта. Экономическое развитие эксклава, по сути, определялась следующими факторами: 1) институциональными, прежде всего в части изменения режима ОЭЗ; 2) внешнеторговой активностью, которая сокращалась в периоды кризисов или неблагоприятной геополитической обстановки, в обратной ситуации — росла; 3) объемом федеральной поддержки и преференций через механизмы государственных программ, субсидирование и т. д. В этих условиях обеспечение экономической безопасности российского эксклава не играло существенной роли в его развитии. При снижении уровня экономической безопасности в отдельные периоды одновременно наблюдалась положительная динамика развития экономики региона и наоборот. Проведенные расчеты коэффициента корреляции Пирсона (R^2) указывают на отсутствие связи в изменении уровня экономической безопасности и валового регионального продукта. Однако аналогичные расчеты для среднероссийских показателей свидетельствуют об обратном — наличии сильной прямой связи (рис. 3, а и б).

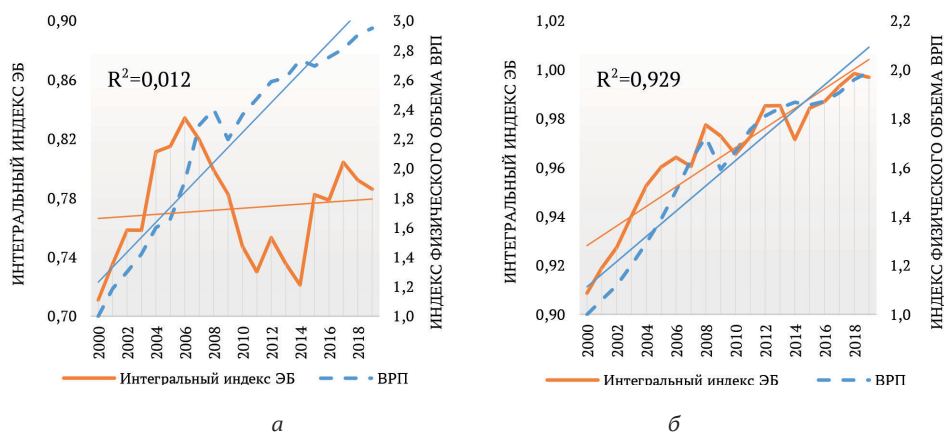


Рис. 3. Интегральный индекс экономической безопасности (ЭБ) и индекс физического объема ВРП (2000 г. — 100 %), 2000—2019 гг.:
 а — Калининградская область; б — Россия

Таким образом, внешняя открытость эксклава оказывала сильное влияние на его экономическое развитие, но в ущерб экономической безопасности. Обнаруживается обратная зависимость в изменении уровня экономической безопасности эксклава от внешнеэкономических условий (рис. 4). Оценка изменения интегрального индекса экономической безопасности и динамики импорта проведена на интервалах, несколько отличных от тех, что были выделены в анализе структурных сдвигов. Это объясняется следующим. На экономическую ситуацию в эксклаве влияние оказывали не только общие для всех регионов России, но и специфические внутрирегиональные факторы, указанные выше. Поэтому оцениваются следующие периоды: фаза активного роста (2000—2006), фаза «выживания» (2007—2014), фаза безопасности (2015—2019).

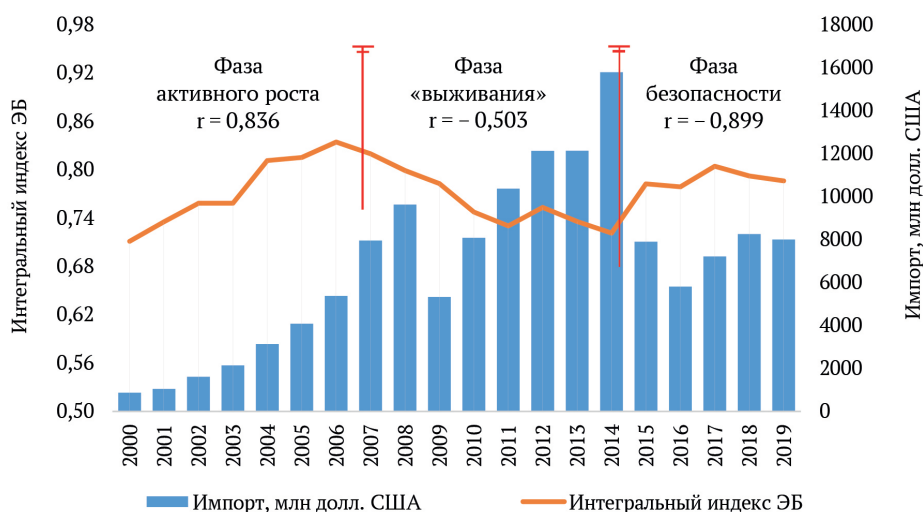


Рис. 4. Интегральный индекс экономической безопасности (ЭБ) и объем импорта, млн долл. США

В фазе активного роста до 2006 г., прежде всего за счет увеличения промышленного производства, коэффициент корреляции (r) характеризует положительную сильную связь экономической безопасности и импорта. В фазе «выживания», когда значительно изменился режим ОЭЗ и влиял кризис 2008 г., связь между внешне-торговой активностью и экономической безопасностью региона была слабая. Ключевое значение имели трансформационные процессы, затронувшие региональные производства. Они были вызваны ужесточением критериев достаточной переработки товаров¹ для их вывоза без уплаты таможенных пошлин, а также установлением переходного периода до 2016 г., после которого вывоз продукции на остальную территорию России проводился с уплатой всех таможенных платежей. В фазе безопасности после 2014 г., когда началась активная реализация государственных мер по укреплению безопасности эксклава (транспорт, энергетика, продовольствие и т. д.), отмечается сильная обратная связь — с ростом импорта уровень экономической безопасности снижался и наоборот.

В условиях развития внутреннего потенциала эксклава после 2014 г. и при некотором укреплении позиций экономической безопасности ее роль в экономическом развитии не усиливается ($R^2 = 0,181$). Это объясняется сохранением внешней ориентации в развитии эксклава, что увеличивало уязвимость экономики региона к внешним условиям и ограничениям.

Анализа качества экономического роста: ресурсный подход. В эксклаве представлены производства, выпускающие экономически несложную продукцию — широко распространенные на внешних рынках товары, а экспортная корзина слабо диверсифицирована [32]. Поэтому сформированная структура производств при невысоком уровне накопленных знаний и утраченных производственных компетенциях с 1990-х гг., слабой абсорбционной (поглощающей) способности хозяйственных систем обуславливает уязвимость и усиливает зависимость эксклава от геополитических и геоэкономических условий. Значительные успехи в области реструктуризации могли быть достигнуты эксклавом в ходе реализации модели импортозамещения после 2014 г. Однако развитие производств происходило при сохранении сырьевой и технологической зависимости. Отмечался рост доли в общем объеме импорта промежуточных (сырье, материалы и комплектующие) и инвестиционных (технологии, машины и оборудование) товаров. Причем в российском эксклаве эта доля существенно выше, чем в других приграничных регионах Северо-Запада (рис. 5).

В структуре импорта Калининградской области промежуточные товары стабильно составляют около 80 %, в меньшей степени представлены средства производства. При этом после резкого сокращения импорта в 2014 г. его величина оставалась относительно стабильной. Это свидетельствовало о сложностях замены отдельных товарных позиций за счет переключения на межрегиональные торговые потоки или, очевидно, сопряжено с ростом производственных затрат.

Аналогичная проблема обозначилась в целом на уровне национальной экономики и проявилась уже после 2022 г.², когда возникла критическая импортная зависимость отраслей по причине отсутствия российских аналогов или их крайне ограниченного выбора в зарубежных странах (детали и компоненты, машины и

¹ Об особой экономической зоне в Калининградской области и о внесении изменений в некоторые законодательные акты: ФЗ № 16 от 10.01.2006 г. (ст. 24), КонсультантПлюс, https://www.consultant.ru/document/cons_doc_LAW_57687/ (дата обращения: 13.07.2024).

² Импортозамещение в российской экономике: вчера и завтра, Аналитический доклад, НИУ ВШЭ, февраль 2023. URL: <https://www.hse.ru/mirror/pubs/share/814560067.pdf> (дата обращения: 12.06.2024).

оборудование, услуги (инжиниринг, дизайн, обсаживание и ремонт): фармацевтическая отрасль, автомобилестроение, компьютеры и электроника, легкая промышленность и др.

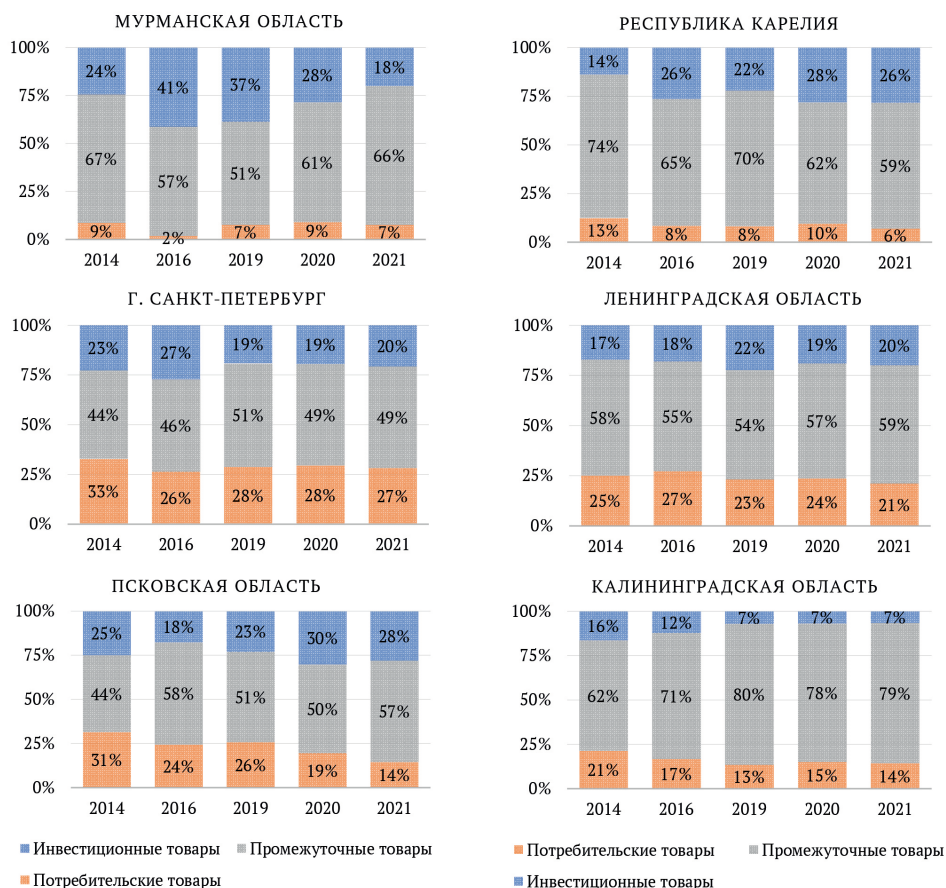


Рис. 5. Удельный вес промежуточных, потребительских и инвестиционных товаров в общем объеме импорта регионов, 2014—2021 гг.

Источник: расчеты на основе данных ФТС России.

Примечание: сумма по столбцам отлична от 100 %, так как для части товаров отсутствуют коды ТНВЭД в базе ФТС или это сложные товары, которые однозначно не могут быть сгруппированы по категориям.

Функциональные характеристики (задачи) в системе управления. Для Калининградской области после 2022 г. в условиях транспортных, производственных, научно-технологических и других ограничений обеспечение экономической безопасности становится не просто фактором экономического развития, а составляет в целом стратегию жизнеобеспечения российского эксклава. Поэтому важным вопросом представляется интеграция экономической безопасности в систему регионального управления, что обуславливает ее трансформацию и структурные преобразования. В целом изменения системы управления регионом связаны с появлением дополнительных функций (рис. 6).



Рис. 6. Функциональные характеристики (задачи) экономической безопасности в системе регионального управления

Функциональные характеристики экономической безопасности в системе регионального управления связаны со следующими задачами: а) прогнозно-аналитические — позволяют оценивать условия обеспечения экономической безопасности региона; б) плано-проектные — выбор и обоснование стратегических направлений экономического развития региона; в) организационно-экономические — реализация стратегических (региональных) приоритетов по обеспечению и защите национальных интересов в экономической сфере.

Границы экономической безопасности регионов, а также их функции и роли в обеспечении национальных интересов различны, поэтому принципиальное значение имеет формирование в системе регионального управления российского эксклава следующих ключевых блоков: 1) региональная диагностика; 2) целеполагание в контуре экономической безопасности; 3) мониторинг экономической безопасности в области обеспечения решения национальных задач.

Региональная диагностика позволяет идентифицировать те экономические проблемы, на которые должны быть направлены государственная экономическая политика и внимание региональных органов государственной власти. Проводиться региональная диагностика, исходя из ее содержания, должна периодически в соответствии с циклами стратегирования развития приграничного региона. В целеполагании принципиальными вопросами является оценка: 1) границ экономической безопасности приграничного региона; 2) уровня экономической безопасности в зависимости от изменения потенциала и ресурсов региона; 3) позиций региона в решении национальных задач в области обеспечения экономической безопасности

государства. Мониторинг состоит в оценке изменений позиций эксклава в обеспечении экономической безопасности, а также уровня достижения поставленных целей экономического развития региона. По результатам ежегодного мониторинга экономической безопасности формируется информационно-аналитическая база данных для проведения последующей региональной диагностики проблем ее обеспечения.

В целом экономическая безопасность предъявляет требования к обоснованию и выбору новой модели экономического развития российского эксклава. Во-первых, необходима оценка текущей ситуации в регионе с позиций: 1) использования потенциала и ресурсов, их соответствия ключевым видам экономической деятельности; 2) потребности и возможности реструктуризации региональной экономики, исходя и диагностики проблем экономического развития; 3) анализа региональных (стратегических) приоритетов и выбора направлений реализации межрегиональной и функциональной роли эксклава в целях защиты национальных интересов. Во-вторых, ключевые функции эксклава при наличии возможностей их реализации и высокой значимости для защиты национальных интересов должны быть сохранены, а развитие соответствующих им экономических сфер должно предусматривать специальные меры федерального регулирования (например, судостроение, металлообработка, химия и фармацевтика, производство автомобилей и др.). В-третьих, экономическое развитие российского эксклава должно быть направлено на укрепление его роли и позиций в обеспечении экономической безопасности государства, что требует соответствующих изменений в федеральной пространственной политике России. Это связано с определением уникального положения эксклава и подхода к его экономическому развитию. Требуется разработка специальных механизмов экономического развития эксклава, закрепляющих его положение в едином экономическом пространстве страны.

Выводы

В ходе исследования обосновано, что в современных условиях для российского эксклава экономическая безопасность должна стать ключевым фактором его экономического развития. С одной стороны, это продиктовано потребностью обеспечения и защиты национальных интересов страны в экономической сфере, где важная роль отводится ее регионам, в том числе и российскому эксклаву с учетом его уникального положения. С другой стороны, за счет близости к международным рынкам экономическое развитие Калининградской области нередко было ориентировано на извлечение дополнительной ренты в ущерб национальным интересам, что вызывало беспокойство и в прошлые годы. В условиях открытости, ориентации на внешний, а не внутренний рынок, укрепления международных, а не межрегиональных связей экономическое развитие эксклава не содействовало решению национальных задач в области обеспечения устойчивости экономики к воздействию внешних и внутренних угроз. Это подтверждается результатами оценки уровня экономической безопасности эксклава в период 2000—2019 гг., который до начала пандемии COVID-19, возникновения внешних ограничений после 2022 г. был ниже среднероссийского показателя.

Анализ структурных сдвигов выявил, что экономическое развитие российского эксклава после 2008 г. обеспечивалось преимущественно за счет национального компонента, что выражалось в увеличении федеральной поддержки и установлении дополнительных преференций. В совокупности отраслевой и региональный факторы не оказывали существенного влияния на рост валового регионального продукта. На этом фоне укрепление позиций экономической безопасности происходило медленно, а ее изменение слабо коррелировало с темпами экономического развития. При этом в периоды роста внешнеторговой активности региона уровень экономи-

ческой безопасности региона снижался. Наибольшие сложности были связаны с обеспечением производственной, транспортной, научно-технологической безопасности, что объяснялось эксклавым положением региона. Однако обеспечение экономической безопасности не стало приоритетным направлением экономического развития российского эксклава и после 2014 г. на фоне действия санкций стран ЕС и США, а также активной реализации модели импортозамещения в России. Даже при сокращении внешнеторгового оборота в импорте значительной оставалась доля промежуточных товаров (сырье, материалы, комплектующие и др.). В результате к 2022 г. сформировалась сильная зависимость по отдельным товарным позициям импорта, в том числе технологического характера.

Современное положение российского эксклава в условиях внешних ограничений и меняющегося контура миропорядка, при новых и нарождающихся угрозах делает необходимой ориентацию его экономического развития на рост уровня экономической безопасности. Это задача связана не только с остро стоящими вопросами жизнеобеспечения региона, но и с его геостратегической ролью в национальных интересах России. Вопросы обеспечения экономической безопасности эксклава должны быть нормативно закреплены на федеральном и региональном уровнях, а также интегрированы в систему регионального управления. Стратегирование экономического развития российского эксклава должно учитывать достижение целей обеспечения его экономической безопасности, поэтому изменения в системе регионального управления должны быть связаны с включением в ее целевую подсистему прогнозно-аналитической, проектно-плановой и организационно-экономической функциональных задач. Целеполагание в контуре обеспечения экономической безопасности невозможно без осуществления качественной региональной диагностики и текущего мониторинга, что требует проведения соответствующих методических разработок. Выделение экономической безопасности в качестве регионального фактора определяет потребность в обосновании и выборе новой модели экономического развития, что представляет сегодня сложную задачу. Необходимо обеспечить баланс интересов (военно-политических, производственных, научно-технологических, транспортных, социальных и пр.) в ограниченном пространстве решений, учитывая невысокий внутренний потенциал и имеющиеся ресурсы развития в условиях эксклавного положения региона.

Список литературы

1. Кузнецова, О. В. 2014, Типология факторов социально-экономического развития регионов России, *Вестник Московского университета, Сер. 5: География*, № 2, с. 3–8. EDN: SEOPGR
2. Григорьев, Л., Зубаревич, Н., Урожаева, Ю. 2008, Сцилла и Харибда региональной политики, *Вопросы экономики*, № 2, с. 83–98, <https://doi.org/10.32609/0042-8736-2008-2-83-98>
3. Ускова, Т. В. 2009, *Управление устойчивым развитием региона*, Вологда, ИСЭРТ РАН. EDN: QDFWAD
4. Божечкова, А. В. 2013, Эконометрическое моделирование влияния человеческого капитала на экономический рост в регионах России, *Аудит и финансовый анализ*, № 1, с. 90–99. EDN: QYVNCX
5. Земцов, С. П., Смелов, Ю. А. 2018, Факторы регионального развития в России: география, человеческий капитал или политика регионов, *Журнал Новой экономической ассоциации*, № 4 (40), с. 84–108, <https://doi.org/10.31737/2221-2264-2018-40-4-4>
6. Иванов, В. А. 2022, Аграрный сектор Севера и Арктики: исторический аспект, направления развития, *Арктика экология и экономика*, т. 12, № 4, с. 559–571, <https://doi.org/10.25283/2223-4594-2022-4-559-571>
7. Вардомский, Л. Б. 2017, Фактор соседства в экономическом развитии новых приграничных регионов России, *Мир перемен*, № 3, с. 91–104. EDN: ZHTSRX

8. Дорошенко, С. В., Посысоева, К. А. 2021, Эконометрическая оценка стратегических факторов развития приграничных регионов России, *Экономика региона*, т. 17, № 2, с. 431—444, <https://doi.org/10.17059/ekon.reg.2021-2-6>
9. Дохолян, С. В., Петросянц, В. З., Садыкова, А. М. 2013, Факторы развития региональной системы с позиции обеспечения устойчивого развития, *Региональные проблемы преобразования экономики*, № 4 (38), с. 105—108. EDN: QAXBYH
10. Дробышевский, С. М. (ред.). 2005, *Факторы экономического роста в регионах РФ*, М., ИЭПП. EDN: QRDDDR
11. Дружинин, П. В. 2023, Развитие экономики регионов Северо-Западного федерального округа в условиях миграции населения в Санкт-Петербургскую агломерацию, *Балтийский регион*, т. 15, № 3, с. 100—116, <https://doi.org/10.5922/2079-8555-2023-3-6>
12. Котилко, В. В., Немирова, Г. И. 2013, Функциональный и геополитический подходы к управлению экономически безопасным развитием приграничных регионов, *Национальные интересы: приоритеты и безопасность*, т. 9, № 35 (224), с. 57—60. EDN: RBJGVZ
13. Хмелева, Г. А., Тот, Б. И., Костромин, К. О. 2023, Механизм развития трансграничного торгово-экономического сотрудничества в контексте повышения территориального капитала региона, *Экономические отношения*, т. 13, № 3, с. 427—446, <https://doi.org/10.18334/eo.13.3.118830>
14. Алклычев, А. М., Зоидов, К. Х., Богатырев, С. И. 2019, Экономическая безопасность приграничного региона РФ: сущность, проблемы и способы обеспечения, *Научное обозрение. Сер. 1: Экономика и право*, № 6, с. 54—69, <https://doi.org/10.26653/2076-4650-2019-6-05>
15. Котилко, В. В., Немирова, Г. И., Пашенных, Ф. С. 2013, Конкурентоспособность и экономическая безопасность приграничных регионов: реалии и перспективы, *Национальные интересы: приоритеты и безопасность*, т. 9, № 46 (235), с. 2—7. EDN: RNLKOT
16. Волошенко, К. Ю. 2021, *Экономическая безопасность приграничного региона*, Калининград, Изд-во БФУ им. И. Канта. EDN: VNJMZY
17. Федоров, Г. М. (ред.). 2019, *Проблемы экономической безопасности регионов Западного побережья России*, Калининград, Изд-во БФУ им. И. Канта. EDN: LJKKFA
18. Федоров, Г. М. (ред.). 2020, *Западное побережье России: моделирование развития и обеспечение экономической безопасности*, Калининград, Изд-во БФУ им. И. Канта. EDN: JOANPD
19. Staníčková, M., Melecký, L. 2018, Understanding of resilience in the context of regional development using composite index approach: The case of european union NUTS-2 regions, *Regional Studies, Regional Science*, vol. 5, № 1, p. 231—254, <https://doi.org/10.1080/21681376.2018.1470939>
20. Wolman, H., Wial, H., Clair, T., Hill, E. 2017, Shocks and Regional Economic Resilience, in: *Coping with Adversity: Regional Economic Resilience and Public Policy*, <https://doi.org/10.7591/cornell/9780801451690.003.0002>
21. Martin, R. 2012, Regional Economic Resilience, Hysteresis and Recessionary Shocks, *Journal of Economic Geography*, vol. 12, № 1, p. 1—32, <https://doi.org/10.1093/jeg/lbr019>
22. Акбердина, В. В. 2021, Факторы резильентности в российской экономике: сравнительный анализ за период 2000—2020 гг., *Национальные интересы: приоритеты и безопасность*, т. 17, № 8, с. 1412—1432, <https://doi.org/10.24891/ni.17.8.1412>
23. Климанов, В. В., Михайлова, А. А., Казакова, С. М. 2018, Региональная резильентность: теоретические основы постановки вопроса, *Экономическая политика*, № 6, с. 164—187. EDN: YSWQFV
24. Малкина, М. Ю. 2020, Оценка устойчивости развития региональных экономик на основе расстояний Махаланобиса, *Terra Economicus*, № 3, с. 140—159, <https://doi.org/10.18522/2073-6606-2020-18-3-140-159>
25. Казанцев, С. В., Митяков, Е. С. 2022, Оценка значимости факторов динамики жизнеспособности субъектов Российской Федерации, *Экономическая безопасность*, т. 5, № 1, с. 155—174, <https://doi.org/10.18334/ecsec.5.1.114267>
26. Митяков, Е. С., Митяков, С. Н. 2014, Адаптивный подход к вычислению обобщенного индекса экономической безопасности, *Современные проблемы науки и образования*, № 2, с. 415—421. EDN: SBWILJ

27. Михеева, Н. Н. 2018, Макроэкономические эффекты структурных сдвигов в экономике регионов, *Регион. Экономика и социология*, № 4, с. 42—68, <https://doi.org/10.15372/REG20180402>

28. Котов, А. В. 2021, Пространственный анализ структурных сдвигов как инструмент исследования динамики экономического развития макрорегионов России, *Экономика регионов*, т. 17, № 3, с. 755—768, <https://doi.org/10.17059/ekon.reg.2021-3-3>

29. Esteban, J. 2000, Regional convergence in Europe and the industry mix: a shift-share analysis, *Regional Science and Urban Economics*, vol. 30, № 3, p. 353—364, [https://doi.org/10.1016/S0166-0462\(00\)00035-1](https://doi.org/10.1016/S0166-0462(00)00035-1)

30. Montaña, C. V., Márquez, M. A., Fernández-Núñez, T., Hewings, G. J. D. 2021, Spatial shift-share analysis: Some new developments, *Papers in Regional Science*, vol. 100, № 2, p. 305—325, <https://doi.org/10.1111/pirs.12575>

31. Melnikova, L. V. 2021, Spatial Analysis of the Dynamics of Structural Shifts in the Economies of Russian Regions in 2004—2019, *Regional Research of Russia*, vol. 11, № 4, p. 454—463, <https://doi.org/10.1134/S2079970521040249>

32. Руус, Й., Волошенко, К. Ю., Дрок, Т. Е., Фарафонова, Ю. Ю. 2020, Анализ экономической сложности Калининградской области — выбор отраслевых приоритетов в новой парадигме создания ценности, *Балтийский регион*, т. 12, № 1, с. 156—180, <https://doi.org/10.5922/2079-8555-2020-1-9>

Об авторах

Ксения Юрьевна Волошенко, кандидат экономических наук, директор центра социально-экономических исследований Балтийского федерального университета им. И. Канта, Россия.

E-mail: KVoloshenko@kantiana.ru

<https://orcid.org/0000-0002-2624-0155>



ПРЕДСТАВЛЕНО ДЛЯ ВОЗМОЖНОЙ ПУБЛИКАЦИИ В ОТКРЫТОМ ДОСТУПЕ В СООТВЕТСТВИИ С УСЛОВИЯМИ ЛИЦЕНЗИИ CREATIVE COMMONS ATTRIBUTION (CC BY) ([HTTP://creativecommons.org/licenses/by/4.0/](http://creativecommons.org/licenses/by/4.0/))

ECONOMIC SECURITY AS A DRIVER OF RUSSIAN EXCLAVE DEVELOPMENT IN ALIGNMENT WITH NATIONAL INTERESTS

K. Yu. Voloshenko

Immanuel Kant Baltic Federal University,
14 A. Nevskogo St., Kaliningrad, 236041, Russia

Received 07 August 2024

Accepted 21 October 2024

doi: [10.5922/2079-8555-2024-4-2](https://doi.org/10.5922/2079-8555-2024-4-2)

© Voloshenko, K. Yu., 2024

Economic security in border regions emerged as a new area of inquiry in human geography, under the supervision of Prof Fedorov and with the active involvement of researchers from Kaliningrad, Rostov-on-Don, Saint Petersburg, Smolensk, and Simferopol, within the framework of the Russian Science Foundation project № 18-17-00112, titled Ensuring the Economic

To cite this article: Voloshenko, K. Yu. 2024, Economic security as a driver of Russian exclave development in alignment with national interests, *Baltic Region*, vol. 16, № 4, p. 31—50. doi: [10.5922/2079-8555-2024-4-2](https://doi.org/10.5922/2079-8555-2024-4-2)

Security of the Regions of Russia's Western Borderlands under Conditions of Geopolitical Turbulence. This study is the first attempt at a comprehensive examination of economic security, considering a multitude of contributing factors: economic, social, domestic and foreign policy-related, ethnic and environmental. The socio-geographical approach to economic security provides insight into its spatial conditionality, informing our studies on regional and sectoral economics.

This article examines the Kaliningrad region's economic development from the perspective of its exclave position, border functions and potential for ensuring Russia's national interests. The assessment of the economic security of the region from 2000 to 2019, cited in earlier works, reveals a lack of resilience to external challenges and threats. In this article, we examine these results in the context of economic development quality and determinants, applying structural and resource-oriented approaches. It is demonstrated that, until 2022, the economic development of the Russian exclave did not fully align with national interests due to a prioritisation of international ties, often at the expense of inter-regional ones. Additionally, the region's openness was increasing, with insufficient attention given to ensuring its sustainability under external constraints. Seeking to address existing shortcomings, this article presents and substantiates proposed modifications that give due consideration to economic security. Specifically, it emphasises functional and structural transformations within the regional management system.

Keywords:

economic security, national interests, factors of economic development, Russian exclave, external restrictions, Kaliningrad region

References

1. Kuznetsova, O. V. 2014, Typology of factors governing the social-economic development of Russian regions, *Vestnik Moskovskogo Universiteta. Seriya Geografiya*, № 2, p. 3–8. EDN: SEOPGR (in Russ.).
2. Grigoriev, L., Zubarevich, N., Urozhaeva, Yu. 2008, Scylla and Charibdis of Regional Policy, *Voprosy Ekonomiki*, № 2, p. 83–98, <https://doi.org/10.32609/0042-8736-2008-2-83-98> (in Russ.).
3. Uskova, T. V. 2009, *Management of sustainable development in the region*, Vologda, ISEDT RAS. EDN: QDFWAD (in Russ.).
4. Bozhechkova, A. V. 2013, Econometric Modeling of the Impact of Human Capital on Economic Growth in Russian Regions, *Audit i Finansovyy Analiz = Audit and Financial Analysis*, № 1, p. 90–99. EDN: QYVNCX (in Russ.).
5. Zemtsov, S. P., Smelov, Y. A. 2019, Factors of Regional Development in Russia: Geography, Human Capital and Regional Policies, *Journal of the New Economic Association*, № 40, p. 84–108, <https://doi.org/10.31737/2221-2264-2018-40-4-4> (in Russ.).
6. Ivanov, V. A. 2022, Agricultural sector of the North and the Arctic: historical aspect, directions of development, *Arctic: Ecology and Economy*, vol. 12, № 4, p. 559–571, <https://doi.org/10.25283/2223-4594-2022-4-559-571> (in Russ.).
7. Vardomsky, L. B. 2017, Neighborhood factor in the economic development of the new border regions of Russia, *Mir peremen*, № 3, p. 91–104. EDN: ZHTSRX (in Russ.).
8. Doroshenko, S. V., Posysoeva, K. A. 2021, Econometric estimation of strategic development factors of Russian border regions, *Economy of Regions*, vol. 17, № 2, p. 431–444, <https://doi.org/10.17059/ekon.reg.2021-2-6> (in Russ.).
9. Dokholyan, S. V., Petrosyants, V. Z., Sadykova, A. M. 2013, Assessment of factors of development of the regional system, carried out from positions of providing the sustainable development, *Regionalnye problemy preobrazovaniya ekonomiki*, № 4 (38), p. 105–108 (in Russ.).
10. Drobyshevsky, S. M. (ed.). 2005, *Factors of Economic Growth of the Russian Economy*, Moscow, Institute for the Economy in Transition. EDN: QRDDDR (in Russ.).
11. Druzhinin, P. V. 2023, Economic development of Russia's north-western regions and migration to the St. Petersburg agglomeration, *Baltic Region*, vol. 15, № 3, p. 100–116, <https://doi.org/10.5922/2079-8555-2023-3-6>

12. Kotilko, V. V., Nemirova, G. I. 2013, Functional and geopolitical approaches to managing the economically safe development of border regions, *National Interests: Priorities and Security*, vol. 35, № 224, p. 57—60. EDN: RBJGVZ (in Russ.).

13. Khmeleva, G. A., Tot, B. I., Kostromin, K. O. 2023, Mechanism for the development of cross-border trade and economic cooperation in the context of the territorial capital growth, *Journal of International Economic Affairs*, vol. 13, № 3, p. 427—446, <https://doi.org/10.18334/eo.13.3.118830> (in Russ.).

14. Alklychev, A. M., Zoidov, K. Kh., Bogatyrev, S. I. 2019, Economic security of the border region of the Russian Federation: the essence, problems and ways to ensure, *Scientific review Series I. Economics and Law*, № 6, p. 54—69, <https://doi.org/10.26653/2076-4650-2019-6-05> (in Russ.).

15. Kotilko, V. V., Nemirova, G. I., Pashennykh, F. S. 2013, Competitiveness and economic security of border regions: realities and prospects, *National Interests: Priorities and Security*, vol. 9, № 46, p. 2—7. EDN: RNLKOT (in Russ.).

16. Voloshenko, K. Yu. 2021, Economic security of the border region, Kaliningrad, Immanuel Kant Baltic Federal University. EDN: VNJMZY (in Russ.).

17. Fedorov, G. M. (ed.). 2019, Problems of economic security in Russia's western border regions, Kaliningrad, Immanuel Kant Baltic Federal University. EDN: LJKKFA (in Russ.).

18. Fedorov, G. M. (ed.). 2020, *Western frontier of Russia: Modelling of development and provision of economic security*, Kaliningrad, Immanuel Kant Baltic Federal University. EDN: JOANPD (in Russ.).

19. Staníčková, M., Melecký, L. 2018, Understanding of resilience in the context of regional development using composite index approach: The case of European union NUTS-2 regions, *Regional Studies, Regional Science*, vol. 5, № 1, p. 231—254, <https://doi.org/10.1080/21681376.2018.1470939>

20. Wolman, H., Wial, H., Clair, T., Hill, E. 2017, Shocks and Regional Economic Resilience, in: *Coping with Adversity: Regional Economic Resilience and Public Policy*, <https://doi.org/10.7591/cornell/9780801451690.003.0002>

21. Martin, R. 2012, Regional Economic Resilience, Hysteresis and Recessionary Shocks, *Journal of Economic Geography*, vol. 12, № 1, p. 1—32, <https://doi.org/10.1093/jeg/lbr019>

22. Akberdina, V. V. 2021, Resilience Factors in the Russian Economy: The Comparative Analysis for 2000—2020, *National Interests: Priorities and Security*, vol. 17, № 8, p. 1412—1432, <https://doi.org/10.24891/ni.17.8.1412> (in Russ.).

23. Klimanov, V. V., Mikhaylova, A. A., Kazakova, S. M. 2018, Regional resilience: theoretical basics of the question, *Ekonomicheskaya Politika*, vol. 13, № 6, p. 164—187. EDN: YSWQFV (in Russ.).

24. Malkina, M. Yu. 2020, Assessment of resilient development of the regional economies based on Mahalanobis distances, *Terra Economicus*, № 3, p. 140—159, <https://doi.org/10.18522/2073-6606-2020-18-3-140-159> (in Russ.).

25. Kazantsev, S. V., Mityakov, E. S. 2022, Assessing the significance of the viability dynamics factors of the subjects of the Russian Federation, *Economic security*, vol. 5, № 1, p. 155—174, <https://doi.org/10.18334/ecsec.5.1.114267> (in Russ.).

26. Mityakov, E. S., Mityakov, S. N. 2014, Adaptive approach to calculation of the generalized index of economic security, *Sovremennye problemy nauki i obrazovaniya*, № 2, p. 415—421. EDN: SBWILJ (in Russ.).

27. Mikheeva, N. N. 2018, Macroeconomic effects of structural shifts in economy of regions, *Region: Economics & Sociology*, № 4, p. 42—68 (in Russ.).

28. Kotov, A. V. 2021, Spatial Shift-Share Analysis as a Tool for Studying the Economic Development of Russia's Macroregions, *Economy of regions*, vol. 3, p. 755—768, <https://doi.org/10.17059/ekon.reg.2021-3-3> (in Russ.).

29. Esteban, J. 2000, Regional convergence in Europe and the industry mix: a shift-share analysis, *Regional Science and Urban Economics*, vol. 30, № 3, p. 353—364, [https://doi.org/10.1016/S0166-0462\(00\)00035-1](https://doi.org/10.1016/S0166-0462(00)00035-1)

30. Montaña, C. V., Márquez, M. A., Fernández-Núñez, T., Hewings, G. J. D. 2021, Spatial shift-share analysis: Some new developments, *Papers in Regional Science*, vol. 100, № 2, p. 305—325, <https://doi.org/10.1111/pirs.12575>

31. Melnikova, L. V. 2021, Spatial Analysis of the Dynamics of Structural Shifts in the Economies of Russian Regions in 2004—2019, *Regional Research of Russia*, vol. 11, № 4, p. 454—463, <https://doi.org/10.1134/S2079970521040249>

32. Roos, I., Voloshenko, K. Yu., Drok, T. E., Farafonova, Yu. Yu. 2020, An Economic Complexity Analysis of the Kaliningrad Region: Identifying Sectoral Priorities in the Emerging Value Creation Paradigm, *Baltic Region*, vol. 12, № 1, p. 156—180, <https://doi.org/10.5922/2079-8555-2020-1-9>

The author

Dr. Ksenia Yu. Voloshenko, Associate Professor, Director, Centre for Socio-Economic Research of the Region, Immanuel Kant Baltic Federal University, Russia.

E-mail: KVoloshenko@kantiana.ru

<https://orcid.org/0000-0002-2624-0155>



SUBMITTED FOR POSSIBLE OPEN ACCESS PUBLICATION UNDER THE TERMS AND CONDITIONS OF THE CREATIVE COMMONS ATTRIBUTION (CC BY) LICENSE ([HTTP://CREATIVECOMMONS.ORG/LICENSES/BY/4.0/](http://creativecommons.org/licenses/by/4.0/))