

ВОПРОСЫ СОЦИАЛЬНОЙ ГЕОГРАФИИ



ТЕРРИТОРИАЛЬНЫЕ РАЗЛИЧИЯ ВЗГЛЯДОВ НЕМЦЕВ НА МИГРАЦИОННЫЙ КРИЗИС В ГЕРМАНИИ: ПОЛИТИЧЕСКИЙ АСПЕКТ

*И. Н. Молодикова*¹
*А. В. Лялина*²



¹ Центральный Европейский университет
1051, Венгрия, Будапешт,
ул. Надор, 9.

² Балтийский федеральный университет им. И. Канта
236041, Россия, Калининград,
ул. А. Невского, 14.

Поступила в редакцию 20.11.2016 г.

doi: 10.5922/2074-9848-2017-2-5

© Молодикова И. Н., Лялина А. В.,
2017

В свете крупномасштабного европейского миграционного кризиса население Германии разделилось в своем отношении к реализуемой в стране политике в области миграционного регулирования и к самим иммигрантам. В обществе нарастают антииммиграционные настроения, поддерживаемые антииммиграционной риторикой крайне правых партий, и критика проводимой политики.

Осуществляется теоретический обзор подходов к изучению отношения населения к мигрантам с точки зрения влияния иммиграции на социально-экономическое развитие принимающего общества. Предлагается механизм анализа политической сферы жизни общества для разработки подходов к управлению последствиями миграционного шока в жизни общества и их смягчению. Делается попытка оценить отношение населения Германии к иммиграции и иммигрантам с точки зрения трансформации его электоральных предпочтений под влиянием миграционного кризиса. С опорой на последние данные электорального рейтинга партии «Альтернатива для Германии» предложена типологизация земель по критериям поддержки партии «Альтернатива для Германии» населением того или иного региона, а также по дополнительным показателям, характеризующим состояние миграционного поля и уровень социально-экономического развития земель, разработана ее методология. Выявлены регионы с высокой степенью вероятности поддержки населением крайне правых взглядов на миграционный кризис на северо-востоке страны, а также наиболее и наименее подверженные правому влиянию земли в юго-западной и северной частях Германии.

Ключевые слова: миграционный кризис, Германия, «Альтернатива для Германии», отношение к иммиграции, общественное мнение, территориальные различия земель Германии

Введение

Сегодняшний миграционный кризис в Германии является следствием событий, произошедших за пределами ее территории. Как составная часть общеевропейского миграционного кризиса он имеет ряд причин, среди которых эксперты называют продолжающиеся вооруженные конфликты и войны и нестабильную социально-экономическую и политическую ситуацию в странах Азии и Африки. Однако не последнюю роль в обострении миграционной обстановки в Германии сыграл официальный курс правящей в стране коалиции. Федеральный канцлер ФРГ, госпожа Ангела Меркель, на ежегодной летней пресс-конференции 31 августа 2015 года заявила: «Мы [Германия] справимся с этим!» (Wir schaffen das!) (позднее этот лозунг был не раз повторен ею) [1].

Принятие миграционной политики, направленной на прием, размещение и интеграцию большого количества лиц, ищущих убежище, раскололо во взглядах на решение миграционного кризиса и распределение квот на беженцев не только страны-члены Европейского Союза (ЕС), но и само принимающее общество внутри Германии. В данной статье представлена попытка выявить территориальные различия позиции немцев относительно миграционного кризиса в Германии сквозь призму роста популярности крайней правой партии «Альтернатива для Германии» («АдГ»), призывающей к ограничению потока гуманитарных мигрантов.

Теория

Изучение вопроса отношения принимающего населения к иммигрантам — неотъемлемая составляющая большинства исследований, посвященных иммиграционной политике и эффективному управлению иммиграционными процессами. Зачастую изучение отношения принимающего общества к иммигрантам и беженцам осуществляется с точки зрения их культурной дистанции и проблем идентичности, экономических опасений и угрозы безопасности, проблем интеграции и ассимиляции и др. При этом на сегодняшний день сформировались два направления таких исследований [2]. Одно из них базируется на изучении отношения к иммиграции с позиции персональных, как правило, экономических последствий иммиграции для отдельного индивида [3—5]. Ведь прием иммигрантов оказывает существенное воздействие на социально-экономическое развитие территории их проживания: рынок труда и уровень жизни, региональное производство и потребление, бюджетную и социальную сферу, внешнеэкономическую деятельность, техническое и технологическое развитие экономики [6].

Так, на сегодняшний день множество проведенных научных исследований [7; 8] демонстрируют результаты, согласно которым ожидание



роста безработицы на рынке труда, снижения заработной платы, увеличения налогового бремени и снижения социальных государственных расходов в результате притока иностранной рабочей силы со стороны принимающего населения становится причиной оппозиционного отношения к иммиграции [3; 7—9]. Однако последние работы показали, что наиболее важным и значимым фактором в формировании отношения к иммиграции является осознание индивидом в принимающем сообществе культурной / символической (например, национальной идентичности) или экономической угрозы для региона или страны в целом [2; 10; 11]. Такой социально-психологический подход лежит в основе второго направления современных исследований в данной области. Недавние научные изыскания доказывают, что склонность к ужесточению иммиграционной политики проявляется во время крупных экономических потрясений, кризисов или среди населения с негативными стереотипами в отношении представителей других этнических групп [12—14].

Большинство существующих сегодня работ построено на анализе результатов социологических опросов, в которых перед респондентом ставятся вопросы о том, какие объемы иммиграции наиболее предпочтительны для респондента, стоит ли ограничить приток иммигрантов и др. Однако такой подход подразумевает изучение только высказанного отношения к иммиграции, но не фактического [15], а также знание респондентом проблематики миграции. Высказанное отношение часто резко противоречит реальной миграционной ситуации.

В последнее время все большую популярность набирают исследования, посвященные анализу отношения населения к иммиграции во взаимосвязи с его электоральными предпочтениями и принятием отдельных законодательных инициатив в области миграционного регулирования. Данное направление сегодня очень востребовано, в том числе ввиду его значительного потенциала для оценки влияния иммиграции на изменение политической картины принимающей территории. Ведь позиция властей по миграции — важный политический вопрос, и современный миграционный кризис в Европе показал, что иммиграция может значительно нарушить существующие политические союзы и баланс сил, создать неожиданные коалиции, оказать воздействие на политику отдельных политических активистов и элит [2].

Механизм влияния миграционного шока на политическую сферу жизни общества можно представить в виде процесса прямого и косвенного воздействия на системы (сферы) жизнедеятельности принимающего общества (рис. 1). Так, массовый наплыв мигрантов, не обладающих правом участия в выборах, не оказывает прямого воздействия на политическую сферу жизни принимающего общества, но наличие этих мигрантов влияет на мнение населения принимающей территории. Миграционный шок в первую очередь воздействует на сферы, оказавшиеся в зоне непосредственного контакта с иммигрантами: социальную, экономическую, социокультурную (духовную).

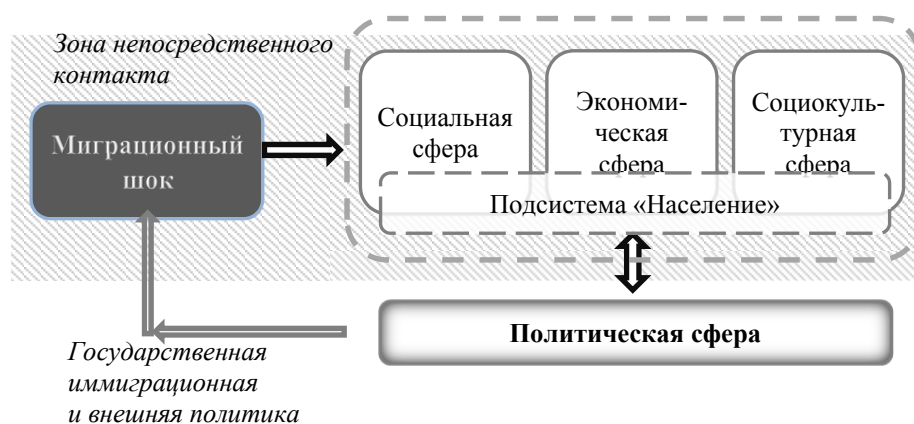


Рис. 1. Схема прямого и косвенного воздействия миграционного шока на системы жизнедеятельности принимающего общества

Источник: разработано авторами.

Характер этого влияния определяет реакцию на миграционный кризис подсистемы «Население», которая выбирает тех или иных представителей элит в управление, ожидая внесения коррективы в политическую сферу с целью изменения государственной иммиграционной и/или внешней политики. Однако стоит отметить, что политическая сфера (элиты), в свою очередь, также может оказывать негативное или позитивное влияние на мнение населения по вопросам иммиграции [16; 17]. Например, посредством пропаганды нетолерантных или расистских лозунгов политическими партиями и их лидерами (как это происходит в Венгрии) или провозглашения иммиграции угрозой национальной безопасности [15].

Количество исследований в этой области сегодня невелико. В большинстве случаев их объектом становится миграционное законодательство и политическое поле принимающей территории [15]. Особый интерес представляют крайне правые партии, во главе избирательной кампании которых наряду с другими всегда стоят вопросы миграционного регулирования [18]. В свете современного миграционного кризиса правое движение стремительно набирает популярность во многих европейских странах — Германии, Венгрии и др. [19; 20].

Так, М. Голдер (M. Golder) в своем исследовании пришел к выводу, что одной из причин популярности крайне правых партий является нарастание антииммиграционных отношений в обществе вследствие распространения озабоченности ростом безработицы и угрозы национальной самобытности и культуре среди принимающего населения в результате увеличения притока мигрантов [21]. Т. Гивенс (T. Givens) на основании результатов эконометрического моделирования влияния доли иноэтничного населения и уровня безработицы на количество голо-



сов в пользу крайне правых партий на прошедших в 1960—1999 годы выборах в Германии, Франции и Австрии сделала заключение о том, что в регионах Франции и Австрии рост доли иностранцев на 1 % ведет к росту популярности партий на 0,7—0,8 % [21]. В Германии же это влияние оказалось незначимым [21]. Однако можно предположить, что оно является опосредованным — избиратели в регионах с небольшим количеством иммигрантов могут голосовать за крайне правых в силу опасений наплыва иммигрантов в их регион. Например, данные центра TARKI после шока миграционного кризиса в Венгрии показали, что наиболее радикальное мнение против мигрантов и беженцев имели люди, никогда с ними не общавшиеся [22].

Современные российские исследования развития партийно-политической системы Германии под влиянием непрекращающегося потока беженцев демонстрируют нарастание популярности крайне правых партий, активно использующих антимигрантские настроения части электората [20; 23; 24].

Авторы данной статьи выбирают в качестве объекта исследования отношение населения к иммиграции и иммигрантам, но предлагают рассмотреть его с точки зрения трансформации электоральных предпочтений населения под воздействием миграционного шока как отражения позиции принимающего общества по иммиграционным вопросам. Кроме того, авторы пытаются восполнить пробел географически детерминированных научных исследований в данной области и предложить типологизацию земель Германии по распространенности крайне правых взглядов на иммиграцию среди принимающего населения (через оценку электоральной популярности партии «АдГ») и характеристике миграционной обстановки и социально-экономических условий, в которых находится тот или иной регион.

Методика

Исследование построено на анализе данных электорального рейтинга партии «АдГ», составленного по результатам последних социологических опросов населения (сентябрь 2016 года — февраль 2017 года) социологическими службами Германии, такими как Infratest dimap, INSA, Universität Hamburg, Forsa.

В целях выявления характерных особенностей и закономерностей формирования отношения населения к современному миграционному шоку в разрезе федеральных земель Германии применялся метод типологизации. В качестве основного классифицирующего признака использовался критерий поддержки партии «АдГ» населением того или иного региона, оцениваемый по проценту отданных голосов и месту в ландтаге. Дополнительными (контекстуальными) критериями выступили часто используемые в аналогичных исследованиях показатели, ха-

рактизирующие состояние миграционного поля и уровень социально-экономического развития земель: доля иноэтничного населения в общей численности населения (в %); концентрация лиц, ищущих убежище (по первично поданным заявкам в расчете на 1000 жителей); квота на размещение лиц, ищущих убежище; валовой региональный продукт в основных ценах (ВРП) на душу населения (тыс. евро); уровень безработицы в % от численности рабочей силы [25].

Миграционный кризис в Германии в цифрах

Понятие *миграционный кризис* сегодня еще не имеет устоявшегося определения в международном праве. Как относительно новый термин в международном политическом сообществе он выступает предметом дебатов о «кризисной миграции», которая подразумевает группу мигрантов в кризисной ситуации, то есть вынужденную миграцию. «Миграционный кризис» также говорит об этом. Эксперты по вопросам миграции сходятся в том, что миграционный кризис (в широком смысле) представляет собой движение лиц, вынужденных мигрировать в результате угрозы жизни, в том числе в связи с изменением условий проживания [26].

Основные понятия в области вынужденной миграции определены в Конвенции о статусе беженцев (1951). Под понятием *беженец* понимается лицо, которое «в силу вполне обоснованных опасений стать жертвой преследований по признаку расы, вероисповедания, гражданства, принадлежности к определенной социальной группе или политических убеждений находится вне страны своей гражданской принадлежности и не может пользоваться защитой этой страны или не желает пользоваться такой защитой» [27]. В английском словаре Collins приводится следующее определение понятия *миграционный кризис* — «это увеличение числа прибывающих беженцев и экономических мигрантов» [28]. И сегодняшний миграционный кризис в Европе и в Германии, в частности, свидетельствует о том, что под видом вынужденных мигрантов могут перемещаться и экономические мигранты (то есть это добровольная миграция). В таком случае определение беженца не подходит, и стоит говорить о лицах, ищущих убежище, — «лицах, желающих быть принятыми какой-либо страной в качестве беженцев, или лицах, ожидающих определения его / ее статуса властями страны убежища» [27]. В данной статье пойдет речь о миграционном кризисе в отношении именно этой категории мигрантов.

Начало миграционного кризиса в Германии многими экспертами определяется по-разному. Согласно официальным статистическим данным о прибытии и регистрации в системе EASY лиц, ищущих убежище, динамичный рост прибытия мигрантов начался в июне 2015 года, когда за три летних месяца ежемесячный поток беженцев увеличился в

3,2 раза по сравнению с ростом за весь 2014 год и 5 месяцев 2015 года (рис. 2). Максимальных значений поток достиг в ноябре 2015 года и составил 206,1 тыс. человек. Однако численность соискателей убежища по первично поданным заявкам стала демонстрировать устойчивую растущую динамику уже в первые месяцы 2015 года (рис. 2).



Рис. 2. Численность лиц, ищущих убежище в Германии, зарегистрированных в системе EASY и подавших заявки на предоставление убежища, чел.

Источник: [29—32].

При этом население Германии отреагировало на усилившийся иммиграционный поток еще раньше, ощутив на себе первые предвестники намечающегося миграционного кризиса. Опираясь на данные социологических опросов населения, можно утверждать, что проблема миграции и интеграции вышла на первый план уже в сентябре 2014 года, опередив такие важные вопросы, как безработица и пенсии (рис. 3). Именно в сентябре-октябре 2014 года был отмечен первый существенный рост числа соискателей убежища в 30—40% к предыдущему месяцу, который впоследствии оказался лишь «маленьким волнением» на фоне огромной «волны» лета-осени 2015 года (рис. 2). К концу 2015 года уже более 4/5 местного населения были озабочены самим миграционным кризисом и его последствиями.

Таким образом, с конца 2014 года Германия испытывает второй небывалый по масштабам приток вынужденных мигрантов после начала

1990-х годов. Согласно данным статистики, предоставленным Федеральным ведомством Германии по вопросам миграции и беженцев, в 2015 году в страну въехало и зарегистрировалось в Национальной системе первоначального распределения лиц, ищущих убежище (далее — система EASY, Erstverteilung der Asylbegehrenden), более 1 млн человек, что более чем в 3,5 раза превысило прошлогодние значения. При этом официально соискателями убежища в этом году стало менее половины. Такая разница обусловлена несколькими причинами: во-первых, некоторые иммигранты могут быть зарегистрированы повторно вследствие несовершенства системы EASY, во-вторых, значительная часть иммигрантов в силу достаточно продолжительного ожидания между прибытием и подачей ходатайства на предоставление убежища (в среднем 5,3 месяца) оказались не учтены на конец года, и, соответственно, были учтены в следующем [34]. В пользу последнего аргумента выступают статистические данные за 2016 год: число иммигрантов, подавших заявки на предоставление убежища, более чем в два раза превышает количество въехавших иностранцев (рис. 4).



Рис. 3. Наиболее важные проблемы, по мнению населения Германии

Источник: [33].



Рис. 4. Численность лиц, ищущих убежище в Германии, зарегистрированных в системе EASY и подавших заявки на предоставление убежища в 2014—2016 годы, чел.

Источник: [29—32].

На фоне сокращения ежемесячных иммиграционных объемов с конца 2015 года (по числу зарегистрированных в системе EASY мигрантов) озабоченность населения проблемой миграции, интеграции и беженцев несколько спала. Однако очевидно, что сохраняющиеся достаточно высокие ежемесячные объемы регистрации заявлений на предоставление убежища, даже на фоне существенного снижения числа вновь прибывающих мигрантов будет еще долго тревожить население Германии.

Разумеется, такой масштабный миграционный поток необходимо максимально равномерно распределять внутри страны. Для этих целей существует специальный «ключ размещения Кенигштайн» (с нем. Königsteiner Schlüssel), позволяющий, учитывая численность населения земель Германии (вес данного критерия — 1/3) и налоговые доходы регионального бюджета (вес — 2/3), перераспределить лиц, ищущих убежище. Так, половина всех соискателей убежища, согласно квотам на 2015 год, приходится всего на три региона: Баварию, Баден-Вюртемберг и Северный Рейн-Вестфалию (рис. 5). Однако отнюдь не эти земли выделяются большой концентрацией распределяемых мигрантов. По статистическим данным за 2015 год, наибольшая миграционная нагрузка ложится на северо-восточные земли Германии: Мекленбург-Переднюю Померанию, Саксонию-Анхальт, Бранденбург и города Берлин, Бремен, Гамбург. Кроме того, высокой концентрацией прибывающих мигрантов выделяется Саар, на 1000 жителей которого в 2015 году пришлось более 10 соискателей убежища. Концентрация же мигрантов, зарегистрированных в системе EASY в 2015 году, оказалась еще выше — более 20 человек на 1000 жителей земель Мекленбург-Передняя Померания, Саар и Берлин.

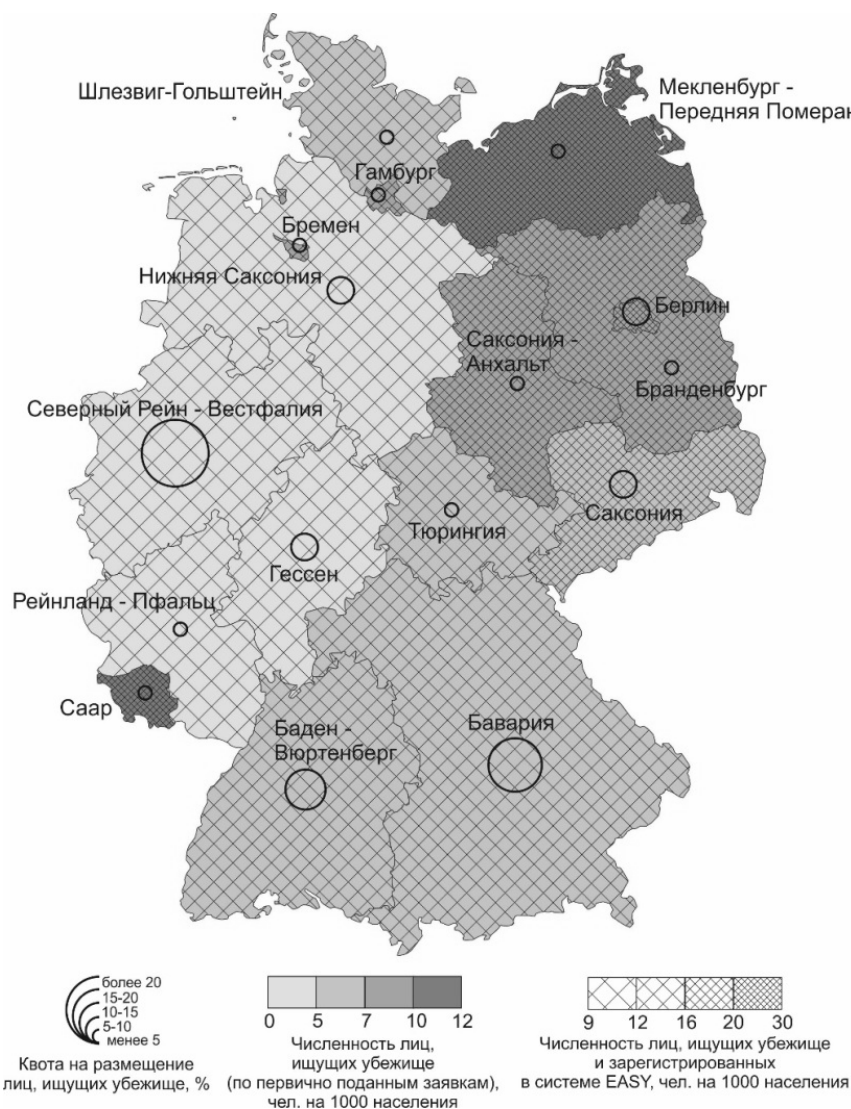


Рис. 5. Основные показатели распределения лиц, ищущих убежище в разрезе федеральных земель Германии, 2015 г.

Источник: составлено автором по [35].

Отношение населения Германии к миграционному кризису в стране

Миграционный кризис, какими бы ни были его причины, несомненно, отражается в сознании сообщества, которое принимает вынужденных переселенцев. Социологические опросы населения с 2015 года показывают: подавляющая часть жителей Германии считает, что иммиграция несет больше недостатков, чем преимуществ [36]. С таким мнe-



нием в разное время были согласны от 33 до 44% населения, еще порядка 14—18% полагают, что иммиграция имеет как негативные, так и позитивные последствия [36]. Германия стабильно держится в пятерке европейских стран, подавляющая часть населения которых (более 60%) связывает вероятность терроризма с притоком беженцев [37]. При этом среди населения Германии доля тех, кто боится большого числа прибывающих беженцев и опасается террористических атак и роста уровня преступности в стране, растет. С начала 2015 года до июля 2016-го доля последних выросла с 45 до 77% [36; 38]. После некоторого снижения их доля опять возросла до 62% после теракта на рождественской ярмарке в Берлине в декабре 2016 года [36].

Недовольство населения обусловлено разными причинами. Среди них можно назвать неуверенность общества в возможности успешно интегрировать такое количество переселенцев с настолько различным культурным, религиозным, социальным фоном; рост уровня преступности среди переселенцев; разочарование реализуемой государственной миграционной и интеграционной политикой, в том числе невозможность лимитировать число прибывающих гуманитарных иммигрантов; опасения по поводу собственного социально-экономического положения в результате роста дополнительных расходов на обустройство беженцев, повышения конкуренции на рынке труда и др. [39—40].

Следствием такого общественного восприятия миграционного кризиса стало снижение поддержки населением курса иммиграционной политики правящей коалиции во главе с госпожой А. Меркель. Согласно последним опросам, политикой канцлера в ноябре 2016 года было довольно 52% немцев, в то время как в октябре 2014-го эта цифра превышала 70% [36].

На этом фоне в преддверии предвыборной кампании 2017 года ряд политических партий перешли к антииммиграционной риторике, а крайне правые партии, и без того сторонники ограничительной иммиграционной политики, усилили ее. Наибольшего успеха здесь достигла радикально настроенная молодая партия «Альтернатива для Германии» («АдГ»), которая призывает осуществлять селективную иммиграционную политику по привлечению иностранных работников, ограничить поток гуманитарных мигрантов, отказаться от Шенгена и ввести полный контроль на немецких границах, предоставлять пособия и помощь уже въехавшим и получившим статус беженца лицам лишь по стандартам страны их происхождения. Как ни странно, но именно эти простые лозунги, построенные на отрицании политики правящей коалиции, сегодня наиболее понятны и близки многим жителям Германии. В то же время нельзя не отметить тот факт, что партия «АдГ» зачастую «питается» поддержкой наиболее радикально настроенных граждан, в последнее время увеличилось количество преступлений в отношении иммигрантов и волонтеров, помогающих им.

По данным последних социологических опросов населения, сегодня поддержка «АдГ» в среднем по стране насчитывает уже более 13% голосов, в то время как в ноябре 2014 года она не превышала 6% (рис. 6).

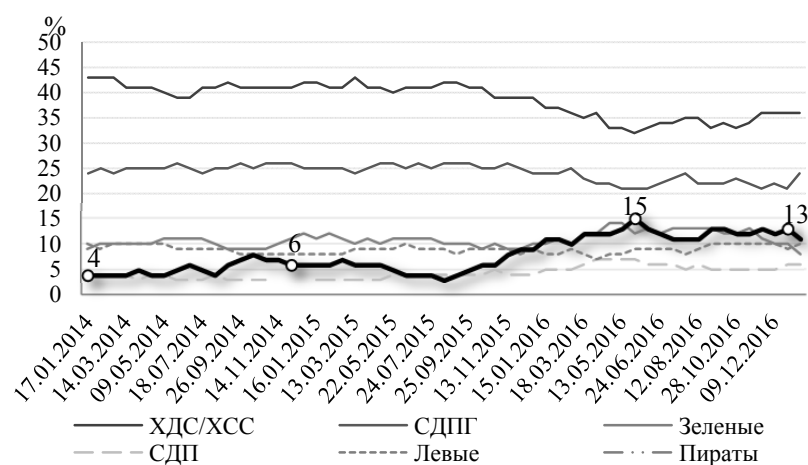


Рис. 6. Электоральный рейтинг политических партий Германии в 2014—2016 гг.

Примечание: ХДС — Христианско-демократический союз, ХСС — Христианско-социальный союз, СДПГ — Социал-демократическая партия Германии, Зеленые — партия «Зеленые», СДП — Свободная демократическая партия, Левые — партия «Левые», Пираты — партия «Пираты», АдГ — партия «Альтернатива для Германии».

Источник: [41].

Однако внутри страны сторонники партии «АдГ» распределены неравномерно, прослеживаются явные социально-экономически и географически детерминированные типы и подтипы регионов по электоральному рейтингу партии «АдГ» (рис. 7).

Наше исследование показало, что 16 федеральных земель Германии могут быть распределены по трем типам (А, Б, В) в зависимости от степени вероятности поддержки населением крайне правых взглядов на миграционный кризис (рис. 7, табл.).

Тип А характеризуется высокой степенью вероятности поддержки крайне правых взглядов на миграционный кризис. К этому типу отнесены субъекты, электоральный рейтинг партии «АдГ» в которых превышает 18,0%, а по количеству мест в ландтаге «АдГ» занимает 2-е или 3-е (в борьбе за 2-е) место. Доля иноэтничного населения здесь невысокая, в том числе за счет низкой квоты на размещение лиц, ищущих убежище. Для этого типа характерно более чем трех- и четырехкратное увеличение концентрации прибывающих мигрантов в 2015 году по сравнению с 2014-м, что усилило антииммиграционные настроения населения и отразилось в дополнительном росте доли сторонников ограничительной иммиграционной политики «АдГ». Кроме того, эти регионы являются самыми бедными по сравнению с другими землями Германии. Так, размер ВРП на душу населения здесь более чем на 22% ниже среднего по стране (в среднем по стране в 2015 году — 32,2 тыс. евро), а уровень безработицы равен или превышает среднестрановое значение (до 40%). Территориально земли данного типа — это земли бывшей ГДР, располагаются в северо-восточной части страны, и исто-

рически среди населения этих земель отношение к иммигрантам и реализуемой открытой государственной иммиграционной политике было скорее негативным, чем позитивным. Существуют подтипы А1 и А2, принципиальные отличия которых — степень проявления анализируемых критериев.

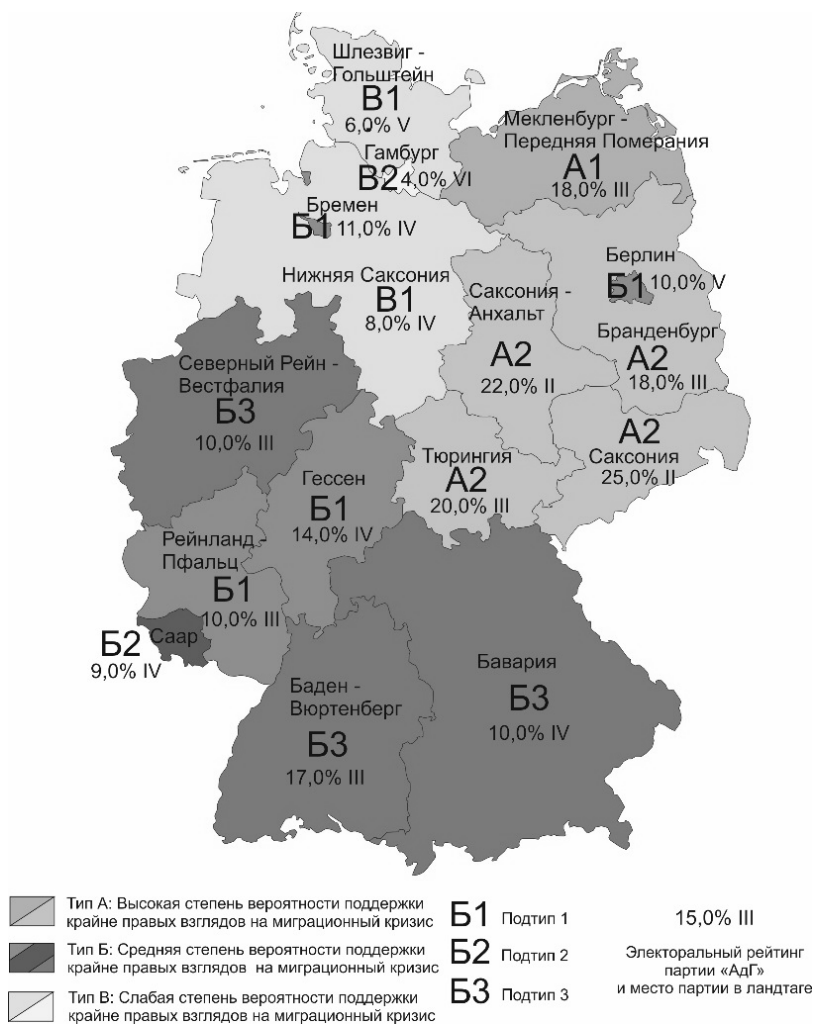


Рис. 7. Типы федеральных земель Германии по электоральному рейтингу партии «АдГ», состоянию миграционного поля и уровню социально-экономического развития, 2015—2017 годы

Примечание: приведены данные социологических опросов: Баден-Вюртемберг — 15.09.2016; Бавария — 11.01.2017; Берлин — 27.02.2017; Бранденбург — 18.01.2017; Бремен — 19.01.2017; Гамбург — 24.11.2016; Гессен — 12.01.2017; Мекленбург-Передняя Померания — 19.01.2017; Нижняя Саксония — 20.01.2017; Северный Рейн-Вестфалия — 19.02.2017; Рейнланд-Пфальц — 15.12.2016; Саар — 26.01.2017; Саксония — 22.11.2016; Саксония-Анхальт — 22.11.2016; Шлезвиг-Гольштейн — 09.12.2016; Тюрингия — 02.12.2016.

Источник: разработано авторами.

Описание типов и подтипов федеральных земель Германии по электоральному рейтингу партии «АдГ», состоянию миграционного поля и уровню социально-экономического развития, 2015—2017 годы

Тип	Подтип	Федеральные земли	Электоральный рейтинг «АдГ» (2016—2017 гг.)	Миграционная обстановка (2015 г.)				Уровень социально-экономического развития (2015 г.)	
				Доля иностранного населения, %	Численность лиц, ищущих убежище (по первично поданным заявкам), в расчете на 1000 населения, чел.	Квота на размещение лиц, ищущих убежище, %	ВВП на душу населения, тыс. евро	Уровень безработицы, %	
А. Высокая степень вероятности поддержки крайних взглядов на миграционный кризис	A1. С самой высокой концентрацией лиц, ищущих убежище	Мекленбург-Передняя Померания	18%, III место в ландтаге	3,4	11,8	2,00	22,4	10,4	
	A2. Со средней концентрацией лиц, ищущих убежище	Бранденбург, Саксония, Саксония-Анхальт, Тюрингия	18—25,0%, II—III места в ландтаге	3,1—3,5	6,2—7,6	2,72—5,08	22,6—25,0	7,4—10,2	
Б. Средняя степень вероятности поддержки крайних взглядов на миграционный кризис	B1. С максимальной долей иностранного населения	Берлин, Бремен, Гессен, Рейн-ланд-Пфальц	10—14%, III—V места в ландтаге	9,3—15,4	4,4—9,6	0,96—7,36	29,5—45,8	5,2—10,9	
	B2. С высокой концентрацией лиц, ищущих убежище	Саар	9%, IV место в ландтаге	9,9	10,2	1,22	31,8	7,2	
В. Слабая степень вероятности поддержки крайних взглядов на миграционный кризис	B3. С максимальной квотой на беженцев	Баден-Вюртемберг, Бавария, Северный Рейн-Вестфалия	10—17%, III—IV места в ландтаге	11,8—13,7	3,8—5,3	12,86—21,21	32,8—38,8	3,6—8,0	
	V1. С минимальной концентрацией лиц, ищущих убежище	Нижняя Саксония, Шлезвиг-Гольштейн	6—8%, IV—V место в ландтаге	6,3—7,9	4,4—5,5	3,4—9,3	27,1—29,6	6,1—6,5	
	B2. С максимальной долей иностранного населения	Гамбург	4%, VI место в ландтаге	15,2	7	2,53	55,6	7,4	



Тип Б. Население земель, отнесенных к этому типу, менее склонно поддерживать антимиграционные взгляды партии «АдГ», но, безусловно, подвержено их влиянию, что проявляется в уверенном преодолении партией 5%-го, а в некоторых регионах и 10%-го порога в электоральном рейтинге и наблюдаемом его росте. В этих регионах уже сравнительно давно держится высокая доля иностранцев, сложились их этнические группы, поэтому подавляющая часть населения привыкла к этническому разнообразию своего общества и более толерантно относится к иммигрантам, признавая их частью своего социума. В то же время, вероятно, на фоне существенного роста притока соискателей убежища (рост в 3,9 раза в Сааре и в 2—3 раза по сравнению с 2014 годом во всех остальных землях), активизировалась и та часть населения, которая считает дальнейшее увеличение численности иноэтничного населения неприемлемым и испытывает неудовлетворение иммиграционной политикой правящей коалиции.

Выделение отдельных подтипов Б1, Б2 и Б3 обусловлено выявлением отличительных особенностей социально-экономического развития и миграционной обстановки в тех или иных землях. Так, земли подтипа Б1 характеризуются самой высокой долей иноэтничного населения (исключение — Рейнланд-Пфальц): это города, традиционно более привлекательные для мигрантов, две соседствующие земли с очень низким уровнем безработицы. Саар, выделенный в отдельный подтип Б2, занимает 2-е место среди всех земель по концентрации новопривывшего населения в расчете на 1000 жителей, но при этом обладает одной из самых низких квот на размещение соискателей убежища. Подтип Б3, напротив, объединил одни из самых больших по площади и численности населения земли Германии с самой высокой квотой на соискателей убежища и одновременно с самой низкой концентрацией лиц, ищущих убежище.

Тип В включает три северные земли Германии, население которых демонстрирует слабую степень вероятности поддержки крайне правых взглядов на миграционный кризис. Это проявляется в низком электоральном рейтинге партии «АдГ» — на уровне 4—8% — и слабой позиции в региональных ландтагах. Однако несмотря на то что квота на беженцев в этих землях минимальная, а уровень безработицы ниже среднего по стране (в пределах 7,4% при среднем по стране в 7,5%), даже здесь отмечается рост популярности партии. Это обусловлено небольшим, но все же двукратным увеличением притока лиц, ищущих убежище.

Здесь также выделены два подтипа В1 и В2, имеющих явные отличия в этнической структуре населения. В землях подтипа В1 доля иноэтничного населения невысока — на уровне 6—8%. Поэтому, вероятно, небольшой приток беженцев (4—5 человек на 1000 населения) не стал критичным для восприятия. Незначительный рост недовольства среди населения может возникать на фоне невысокого уровня жизни, ведь размер ВРП, приходящийся на одного жителя, существенно ниже среднедушевых показателей по стране (на 8—16%). К подтипу В2 от-

несен богатый (ВРП на душу населения в размере 55,6 тыс. евро достигает максимальных значений по стране) город Гамбург с одним из самых высоких значений доли иноэтничного населения — 15,2%. Сохранение на протяжении нескольких последних лет этнического многообразия в регионе помогло развитию более толерантного отношения к новоприбывшим, что отразилось в сокращении поддержки населением крайне правых взглядов за прошедший 2016 год более чем в 3 раза (с 13 % в январе до 4 % в ноябре).

Заключение

Современный миграционный шок, который сегодня испытывает Германия, очевидно, затронул все сферы жизнедеятельности принимающего общества и во многом стал причиной изменения отношения населения к иммигрантам и беженцам, выразившегося в готовности общества пересмотреть свои политические взгляды и внести корректировки в сложившуюся партийно-политическую систему страны. Исследование показало, что предлагаемый подход к изучению отношения населения к иммиграции — через призму электоральных предпочтений населения Германии, а именно поддержку взглядов крайне правых игроков политического пространства, акцентирующих свою избирательную кампанию на ограничительном миграционном регулировании — успешно дополняет существующие отечественные и зарубежные исследования и позволяет углубить изучение объекта до регионального уровня.

Предложенная и апробированная в работе методология типологизации земель продемонстрировала свою пригодность к применению в подобных исследованиях с точки зрения учета наиболее значимых факторов изменения отношения населения к иммигрантам и возможности использования сопоставимых относительных показателей. Анализ влияния выделенных факторов на рост популярности крайне правых взглядов населения на иммиграцию позволил выявить некоторые характерные особенности формирования негативного отношения к иммигрантам и беженцам в отдельных регионах Германии. Так, рост поддержки населением крайне правых взглядов на миграционный кризис в землях бывшей ГДР и значительное усиление позиций радикально настроенной партии «АдГ» в региональных ландтагах во многом сопряжены с многократным увеличением притока соискателей убежища и сохранением невысокого уровня жизни и высокой безработицы в этих землях.

Подверженность населения антииммиграционным лозунгам партии «АдГ» наблюдается на территориях, уже давно испытывающих высокую миграционную нагрузку: в юго-западной части страны, в Берлине и Бремене. Однако авторы осознают, что воздействие изучаемых факторов не является постоянным и однозначным, а использование данных электорального рейтинга крайне правых партий не может в полной мере характеризовать приверженность принимающего общества ограничительной миграционной политике. Очевидно, что для более детально-

го и всестороннего изучения региональных закономерностей формирования отношения населения к иммигрантам необходимо включить в исследование дополнительные факторы, в том числе характеризующие влияние миграции на социокультурную сферу жизнедеятельности принимающего общества, а также параметры оценки поддержки населением отдельных законодательных инициатив в области миграционного регулирования.

Таким образом, предложенная типологизация земель Германии может быть использована для дальнейшего изучения региональных особенностей трансформации крайних правых взглядов населения на миграционный кризис в условиях изменения миграционной и социально-экономической обстановки. Полученные результаты могут быть интересны с точки зрения разработки и реализации «умной» миграционной политики, учитывающей особенности формирования отношения населения к мигрантам в разных землях. Актуальным представляется совершенствование существующей в Германии системы размещения соискателей убежища в целях предупреждения нарастания радикальных настроений в обществе в отдельных регионах. В расчет квоты размещения лиц, ищущих убежища, необходимо включить показатели, характеризующие миграционное поле и уровень социально-экономического развития отдельных земель. Сегодня даже при стабилизации миграционной ситуации необходимо принимать неотложные меры по снижению напряженности в обществе посредством реализации интеграционной политики на региональном и муниципальном уровнях, в том числе посредством активного вовлечения в эту деятельность сложившихся диаспоральных групп и организаций. Невнимательное отношение к проблемам адаптации и интеграции мигрантов, тем более в условиях настоящего миграционного кризиса, в будущем может только усилить наметившиеся черты радикализации по отношению к мигрантам, зреющие в обществе, и отразиться на политической сфере.

Список литературы

1. *Sommerpressekonferenz* von Bundeskanzlerin Merkel. Thema: Aktuelle Themen der Innen- und Außenpolitik // Die Bundesregierung. URL: <https://www.bundesregierung.de/Content/DE/Mitschrift/Pressekonferenzen/2015/08/2015-08-31-pk-merkel.html> (дата обращения: 24.10.2016).
2. *Hainmueller J., Hopkins D. J.* Public Attitudes toward Immigration // *Annual Review of Political Science*. 2014. Vol. 17. P. 225—249.
3. *Scheve K., Slaughter M.* Labor Market Competition and Individual Preferences Over Immigration Policy // *Rev. Econ. Stat.* 2011. Vol. 83, № 1. P. 133—145.
4. *Kinder D., Kam C.* *Us Against Them: Ethnocentric Foundations of American Opinion*. Chicago, IL, 2009.
5. *Hopkins D. J.* National Debates, Local Responses: The Origins of Local Concern about Immigration in Britain and the United States // *Brit. J. Polit. Sci.* 2011. № 41. P. 499—524.
6. *Лялина А. В.* Теоретические подходы к моделированию последствий трудовой миграции для принимающей мигрантов территории // *Региональные исследования*. 2016. № 2 (52). С. 66—71.

7. *Mayda A.* Who is Against Immigration? A Cross-Country Investigation of Individual Attitudes Toward Immigrants // *Review of Economics and Statistics*. 2006. Vol. 88, №3. P. 510—530. doi: 10.1162/rest.88.3.510.
8. *Malhotra N., Margalit Y., Mo C.H.* Economic Explanations for Opposition to Immigration: Distinguishing between Prevalence and Conditional Impact // *Am. J. Polit. Sci.* 2013. Vol. 57, № 2. P. 391—410.
9. *Hanson G.H., Scheve K.F., Slaughter M.J.* Public finance and individual preferences over globalization strategies // *Economics & Politics*. 2007. №19. P. 1—33.
10. *Hainmueller J., Hiscox M.* Attitudes Toward Highly Skilled and Low-Skilled Immigration: Evidence from a Survey Experiment // *Am. Polit. Sci. Rev.* 2010. №104. P. 61—84.
11. *Tingley D.* Public Finance and Immigration Preferences: A Lost Connection // *Polity*. 2013. №45. P. 4—33.
12. *Chandler C., Tsai Y.* Social Factor Influencing Immigration Attitudes: An Analysis of Data From the General Social Survey // *Soc. Sci. J.* 2001. №38. P. 177—188.
13. *Sniderman P.M., Hagendoorn L., Prior M.* Predisposing Factors and Situational Triggers: Exclusionary Reactions to Immigrant Minorities // *Am. Polit. Sci. Rev.* 2004. Vol. 98, № 1. P. 35—49.
14. *Albertson B., Gadarian S.* Who's Afraid of Immigration? The Effects of Pro- and Anti-Immigrant Threatening Ads among Latinos, African Americans and Whites // *Immigration and Public Opinion in Liberal Democracies* / ed. G. Freeman, R. Hansen, D.L. Leal. N. Y., 2012. P. 286—306.
15. *Fetzer J.* The Evolution of Public Attitude toward Immigration in Europe and the United States, 2000—2010. Research report “Improving EU and US Immigration Systems; Capacity for Responding the Global Challenges: Learning from experiences”. San Domenico di Fiesole, 2011.
16. *Lahav G., Courtemanche M.* The Ideological Effects of Framing Threat on Immigration and Civil Liberties // *Polit. Behav.* 2012. №34. P. 477—505.
17. *Hainmueller J., Hangartner D.* Who Gets a Swiss Passport? A Natural Experiment in Immigrant Discrimination // *Am. Polit. Sci. Rev.* 2013. №107. P. 159—187.
18. *Golder M.* Explaining Variation in the Electoral Success of Extreme Right Parties in Western Europe // *Comparative Political Studies*. 2003. Vol. 36, №4. P. 432—466.
19. *Hungarian Politics in 2016* // *Freidrich Eber Stiftung and Policy Solution*. Budapest, 2017. URL: http://www.policysolutions.hu/userfiles/hungarian_politics_in_2016_web.pdf (дата обращения: 28.10.2016).
20. *Германия*. 2015. М., 2016. Ч. 2 : Доклады Института Европы. С. 46.
21. *Givens T.* *Voting Radical Right in Western Europe*. Cambridge, 2012. P. 80—81.
22. *The Social Aspects of the 2015 Migration Crisis in Hungary* // *TARKI Social Research Institute*. Budapest, 2016. URL: http://www.tarki.hu/hu/news/2016/kitekint/20160330_refugees.pdf (дата обращения: 28.10.2016).
23. *Роль малых партий в партийно-политической системе Германии: доклады Института Европы*. М., 2015. С. 88.
24. *Тимошенкова Е.П.* Партийно-политическая система ФРГ после выборов в Бундестаг: основные тенденции развития (2014—2015 гг.) // *Вестник МГИМО Университета*. 2015. №5 (44). С. 108—117.
25. *Sides J., Citrin J.* How Large the Huddled Masses? The Causes and Consequences of Public Misperceptions about Immigrant Populations // *Annual Meeting of the Midwest Political Science Association*. Chicago, IL, 2007. URL: <http://home.gwu.edu/~jsides/immig.pdf> (дата обращения: 27.10.2016).



26. *Thematic report on Crisis Migration Convening* // John D., Catherine T. MacArthur Foundation Crisis Migration Convening, 14—15 February 2013. URL: https://www.macfound.org/media/files/Crisis_Migration_Thematic_Report_May_2013.pdf (дата обращения: 28.10.2016).

27. *Беженцы и лица, ищущие убежище* // Сайт УВКБ ООН. URL: <http://unhcr.ru/index.php?id=42> (дата обращения: 28.10.2016).

28. *Definition of Migrant Crisis* // Collins. URL: <http://www.collinsdictionary.com/submission/16432/Migrant+Crisis> (дата обращения: 28.10.2016).

29. *Aktuelle Zahlen zu Asyl*. Ausgabe: Oktober 2016 // Bundesamt für migration und flüchtlinge. URL: http://www.bamf.de/SharedDocs/Anlagen/DE/Downloads/Infothek/Statistik/Asyl/aktuelle-zahlen-zu-asyl-oktober-2016.pdf?__blob=publicationFile (дата обращения: 01.02.2017).

30. *Aktuelle Zahlen zu Asyl*. Ausgabe: Dezember 2015 // Bundesamt für migration und flüchtlinge. URL: http://www.bamf.de/SharedDocs/Anlagen/DE/Downloads/Infothek/Statistik/Asyl/aktuelle-zahlen-zu-asyl-dezember-2015.pdf?__blob=publicationFile (дата обращения: 01.02.2017).

31. *Asyl-zahlen für das 3. Quartal 2016 veröffentlicht* // Bundesministerium des Innern. URL: <http://www.bmi.bund.de/SharedDocs/Pressemitteilungen/DE/2016/10/asylantraege-september-2016.html> (дата обращения: 01.02.2017).

32. *Zahlen zu Asyl in Deutschland* // Bundeszentrale für politische Bildung. URL: <https://www.bpb.de/politik/innenpolitik/flucht/218788/zahlen-zu-asyl-in-deutschland> (дата обращения: 01.02.2017).

33. *Politik II, Politbarometer* // Forschungsgruppe Wahlen. URL: http://www.forschungsgruppe.de/Umfragen/Politbarometer/Langzeitentwicklung_-_Themen_im_Ueberblick/Politik_II/#Probl2. (дата обращения: 01.02.2017).

34. *Innenminister de Maizière 2015 kamen 890.000 Flüchtlinge nach Deutschland* // Spiegel Online. URL: <http://www.spiegel.de/politik/deutschland/fluechtlinge-2015-kamen-890-000-schutzsuchende-nach-deutschland-a-1114739.html> (дата обращения: 01.11.2016).

35. *Das Bundesamt in Zahlen 2015. Asyl, Migration und Integration* // Broschüren des Bundesamt für Migration und Flüchtlinge. URL: http://www.bamf.de/SharedDocs/Anlagen/DE/Publikationen/Broschueren/bundesamt-in-zahlen-2015.pdf?__blob=publicationFile (дата обращения: 01.11.2016).

36. *ARD DeutschlandTREND* // Infratest dimap. URL: <http://www.infratest-dimap.de/umfragen-analysen/bundesweit/ard-deutschlandtrend/> (дата обращения: 02.11.2016).

37. *Europeans Fear Wave of Refugees Will Mean More Terrorism, Fewer Jobs* // PewResearch Center. URL: <http://www.pewglobal.org/2016/07/11/europeans-fear-wave-of-refugees-will-mean-more-terrorism-fewer-jobs/> (дата обращения: 03.11.2016).

38. *Most Germans fear terrorist attack after train ax assault: poll* // REUTERS. URL: <http://ca.reuters.com/article/topNews/idCAKCN1020YQ> (дата обращения: 02.11.2016).

39. *Heckmann F. Understanding the Creation of Public Consensus: Migration and Integration in Germany, 2005 to 2015*. Washington, DC, 2016.

40. *Тест на толерантность* // Новостной портал «Лента.Ру». URL: <https://lenta.ru/articles/2015/09/05/migrant/> (дата обращения: 03.11.2016).

41. *Politik I, Politbarometer* // Forschungsgruppe Wahlen. URL: http://www.forschungsgruppe.de/Umfragen/Politbarometer/Langzeitentwicklung_-_Themen_im_Ueberblick/Politik_I/ (дата обращения: 03.02.2017).

Об авторах

Ирина Николаевна Молодикова, кандидат географических наук, ведущий сотрудник, Центральный Европейский университет, Венгрия.
E-mail: Molodiko@ceu.edu

Анна Валентиновна Лялина, аналитик, Центр моделирования социально-экономического развития региона, Балтийский федеральный университет им. И. Канта.
E-mail: anuta-mazova@mail.ru

Для цитирования:

Молодикова И. Н., Лялина А. В. Территориальные различия взглядов немцев на миграционный кризис в Германии: политический аспект // Балтийский регион. 2017. Т. 9, № 2. С. 82—104. doi: 10.5922/2074-9848-2017-2-5.



TERRITORIAL DIFFERENCES IN THE ATTITUDES TO THE MIGRATION CRISIS IN GERMANY: THE POLITICAL ASPECT

I. N. Molodikova¹

A. V. Lyalina²

¹ *Central European University*

9 Nador u., Budapest, 1051, Hungary

² *Immanuel Kant Baltic Federal University*

14 A. Nevskogo ul., Kaliningrad, 236041, Russia

Submitted on January 09, 2017

The European migration crisis has divided the population of Germany along the lines of the country's migration policy and the attitude to immigrants. The anti-immigrant sentiment, supported by the rhetoric of the extreme right-wing parties and the criticism of current policies, have been growing in the society. This article reviews theoretical approaches to the study of public attitude to migrants proceeding from the effect that immigration has on the socioeconomic development of the host society. The authors propose a mechanism for analysing the political life of a society to develop viable approaches to managing the migration shock and mitigating its effect. The article considers the attitudes of the German population to immigration and immigrants in terms of the transformation of electoral preferences under the influence of the migration crisis. Recent data on the electoral standing of the Alternative for Germany party are used to develop a typology of states, based on the level of support for this party from the local population and on other measures of the migration situation and socioeconomic development. The authors identify north-eastern regions with a high probability of popular support for the extreme right views on the migration crisis and northern and southwestern states that are most and least susceptible to the extreme right influence.

Key words: migration crisis in Germany, Alternative for Germany, attitudes to immigration, public opinion, territorial differences of German states

References

1. Sommerpressekonferenz von Bundeskanzlerin Merkel. Thema: Aktuelle Themen der Innen- und Außenpolitik, 2015, *Die Bundesregierung*, available at: <https://www.bundesregierung.de/Content/DE/Mitschrift/Pressekonferenzen/2015/08/2015-08-31-pk-merkel.html> (accessed 24.10.2016).
2. Hainmueller, J., Hopkins, D.J. 2014, Public Attitudes toward Immigration, *Annual Review of Political Science*, Vol. 17, p. 225—249.
3. Scheve, K., Slaughter, M. 2011, Labor Market Competition and Individual Preferences Over Immigration Policy, *Rev. Econ. Stat.*, Vol. 83, no. 1, p. 133—145.
4. Kinder, D., Kam, C. 2009, *Us Against Them: Ethnocentric Foundations of American Opinion*, Chicago, IL.
5. Hopkins, D.J. 2011, National Debates, Local Responses: The Origins of Local Concern about Immigration in Britain and the United States, *Brit. J. Polit. Sci.*, no. 41, p. 499—524.
6. Lyalina, A.V. 2016, Theoretical approaches to modeling the consequences of labor migration for host territories, *Regional'nye issledovaniya* [Regional studies], no. 2 (52), p. 66—71. (In Russ.)
7. Mayda, A. 2006, Who is Against Immigration? A Cross-Country Investigation of Individual Attitudes Toward Immigrants, *Review of Economics and Statistics*, Vol. 88, no. 3, p. 510—530. DOI: 10.1162/rest.88.3.510.
8. Malhotra, N., Margalit, Y. 2013, Mo CH. Economic Explanations for Opposition to Immigration: Distinguishing between Prevalence and Conditional Impact, *Am. J. Polit. Sci.*, no. 57, p. 391—410.
9. Hanson, G. H., Scheve, K. F. Slaughter, M. J. 2007, Public finance and individual preferences over globalization strategies, *Economics & Politics*, no. 19, p. 1—33.
10. Hainmueller, J., Hiscox, M. 2010, Attitudes Toward Highly Skilled and Low-Skilled Immigration: Evidence from a Survey Experiment, *Am. Polit. Sci. Rev.*, no. 104, p. 61—84.
11. Tingley, D. 2013, Public Finance and Immigration Preferences: A Lost Connection, *Polity*, no. 45, p. 4—33.
12. Chandler, C., Tsai, Y. 2001, Social Factor Influencing Immigration Attitudes: An Analysis of Data From the General Social Survey, *Soc. Sci. J.*, no. 38, p. 177—188.
13. Sniderman, P.M., Hagendoorn, L., Prior, M. 2004, Predisposing Factors and Situational Triggers: Exclusionary Reactions to Immigrant Minorities, *Am. Polit. Sci. Rev.*, Vol. 98, no. 1, p. 35—49.
14. Albertson, B., Gadarian, S. 2012, Who's Afraid of Immigration? The Effects of Pro- and Anti-Immigrant Threatening Ads among Latinos, African Americans and Whites. In: Freeman, G., Hansen, R., Leal, D.L. (ed.) *Immigration and Public Opinion in Liberal Democracies*, New York, p. 286—306.
15. Fetzer, J. 2011, The Evolution of Public Attitude toward Immigration in Europe and the United States, 2000—2010. In: *Research report "Improving EU and US Immigration Systems; Capacity for Responding the Global Challenges: Learning from experiences"*, European University Institute Robert Schumann Centre for Advanced Studies, San Domenico di Fiesole.
16. Lahav, G., Courtemanche, M. 2012, The Ideological Effects of Framing Threat on Immigration and Civil Liberties, *Polit. Behav.*, no. 34, p. 477—505.

17. Hainmueller, J., Hangartner, D. 2013, Who Gets a Swiss Passport? A Natural Experiment in Immigrant Discrimination, *Am. Polit. Sci. Rev.*, no. 107, p. 159—187.
18. Golder, M. 2003, Explaining Variation in the Electoral Success of Extreme Right Parties in Western Europe, *Comparative Political Studies*, Vol. 36, no. 4, p. 432—466.
19. Hungarian Politics in 2016, 2017, Freidrich Eber Stiftung and Policy Solution. Budapest, available at: http://www.policysolutions.hu/userfiles/hungarian_politics_in2016_web.pdf. (accessed 28.10.2016).
20. *Germaniya. 2015*. Ch. II: doklady Instituta Evropy [Germany. 2015. Part II: Reports of the Institute of Europe], 2016, Moscow, Institute of Europe, RAS, p. 46. (In Russ.)
21. Givens, T. 2012, *Voting Radical Right in Western Europe*, Cambridge University Press, p. 80—81.
22. The Social Aspects of the 2015 Migration Crisis in Hungary, 2016, TARKI Social Research Institute. Budapest, available at: http://www.tarki.hu/hu/news/2016/kitekint/20160330_refugees.pdf (accessed 28.10.2016).
23. *Rol' malykh partii v partiino-politicheskoi sisteme Germanii: doklady Instituta Evropy* [The role of small parties in the party political system of Germany: reports of the Institute of Europe], 2015, Moscow, Institute of Europe, RAS, p. 88. (In Russ.)
24. Timoshenkova, E. П. 2015, The party political system of Germany after the elections to the Bundestag: the main development trends (2014—2015), *Vestnik MGIMO Universiteta* [Bulletin of the University of Moscow State Institute of International Relations], no. 5 (44), p. 108—117. (In Russ.)
25. Sides, J. Citrin, J. 2007, How Large the Huddled Masses? The Causes and Consequences of Public Misperceptions about Immigrant Populations, *Annual Meeting of the Midwest Political Science Association, Chicago, IL*, available at: <http://home.gwu.edu/~jsides/immig.pdf> (accessed 27.10.2016).
26. *Crisis Migration Convening*, Thematic report, 2013, John D. And Catherine T. MacArthur Foundation, February 14—15, available at: https://www.macfound.org/media/files/Crisis_Migration_Thematic_Report_May_2013.pdf (accessed 28.10.2016).
27. Refugees and asylum-seekers, 2012, UNHCR Office in the Russian Federation, available at: http://unhcr.ru/fileadmin/files/images/refugees_eng.jpg (accessed 28.10.2016).
28. Definition of Migrant Crisis, 2015, *Collins*, available at: <http://www.collinsdictionary.com/submission/16432/Migrant+Crisis> (accessed 28.10.2016).
29. Aktuelle Zahlen zu Asyl. Ausgabe: Oktober 2016, 2016, *Bundesamt für migration und flüchtlinge*, available at: http://www.bamf.de/SharedDocs/Anlagen/DE/Downloads/Infothek/Statistik/Asyl/aktuelle-zahlen-zu-asyl-oktober-2016.pdf?__blob=publicationFile (accessed 01.02.2017).
30. Aktuelle Zahlen zu Asyl. Ausgabe: Dezember 2015, 2015, *Bundesamt für migration und flüchtlinge*, available at: http://www.bamf.de/SharedDocs/Anlagen/DE/Downloads/Infothek/Statistik/Asyl/aktuelle-zahlen-zu-asyl-dezember-2015.pdf?__blob=publicationFile. (accessed 01.02.2017).
31. Asyl-zah-len für das 3. Quar-tal 2016 ver-öf-fent-licht, 2016, *Bundesministerium des Innern*, available at: <http://www.bmi.bund.de/SharedDocs/Pressemitteilungen/DE/2016/10/asylantraege-september-2016.html> (accessed 01.02.2017).
32. Zahlen zu Asyl in Deutschland, 2017, *Bundeszentrale für politische Bildung*, available at: <https://www.bpb.de/politik/innenpolitik/flucht/218788/zahlen-zu-asyl-in-deutschland> (accessed 01.02.2017).



33. Politik II, Politbarometer, 2017, *Forschungsgruppe Wahlen*, available at: http://www.forschungsgruppe.de/Umfragen/Politbarometer/Langzeitentwicklung_-_Themen_im_Ueberblick/Politik_II/#Probl2. (accessed 01.02.2017).

34. Innenminister de Maizière 2015 kamen 890.000 Flüchtlinge nach Deutschland, 2016, *Spiegel Online*, available at: <http://www.spiegel.de/politik/deutschland/fluechtlinge-2015-kamen-890-000-schutzsuchende-nach-deutschland-a-1114739.html> (accessed 01.11.2016).

35. Das Bundesamt in Zahlen 2015. Asyl, Migration und Integration, 2015, *Broschueren des Bundesamt für Migration und Flüchtlinge*, available at: http://www.bamf.de/SharedDocs/Anlagen/DE/Publikationen/Broschueren/bundesamt-in-zahlen-2015.pdf?__blob=publicationFile (accessed 01.11.2016).

36. ARD DeutschlandTREND, 2016, *Infratest dimap*, available at: <http://www.infratest-dimap.de/umfragen-analysen/bundesweit/ard-deutschlandtrend/> (accessed 02.11.2016).

37. Europeans Fear Wave of Refugees Will Mean More Terrorism, Fewer Jobs, 2016, *PewResearch Center*, available at: <http://www.pewglobal.org/2016/07/11/europeans-fear-wave-of-refugees-will-mean-more-terrorism-fewer-jobs/> (accessed 03.11.2016).

38. Martin, M. 2016, Most Germans fear terrorist attack after train ax assault: poll, *REUTERS*, available at: <http://ca.reuters.com/article/topNews/idCAKCN1020YQ> (accessed 02.11.2016).

39. Heckmann, F. 2016, *Understanding the Creation of Public Consensus: Migration and Integration in Germany, 2005 to 2015*, Washington, DC.

40. Melnikova, K. 2015, Test for tolerance, *Lenta. Ru*, available at: <https://lenta.ru/articles/2015/09/05/migrant/> (accessed 03.11.2016). (In Russ.)

41. Politik I, Politbarometer, 2017, *Forschungsgruppe Wahlen*, available at: http://www.forschungsgruppe.de/Umfragen/Politbarometer/Langzeitentwicklung_-_Themen_im_Ueberblick/Politik_I/ (accessed 03.02.2017).

The authors

Dr Irina N. Molodikova, leading researcher, Post-Soviet Migration and Security project, Central European University, Budapest, Hungary.

E-mail: Molodiko@ceu.edu

Anna V. Lyalina, analyst, Centre for the Modelling of Regional Socio-Economic Development, Immanuel Kant Baltic Federal University, Kaliningrad, Russia.

E-mail: anuta-mazova@mail.ru

To cite this article:

Molodikova, I. N. Lyalina, A. V., 2017, Territorial Differences in the Attitudes to the Migration Crisis in Germany: The Political Aspect, *Balt. reg.*, Vol. 9, no. 2, p. 82—104. doi: 10.5922/2074-9848-2017-2-5.