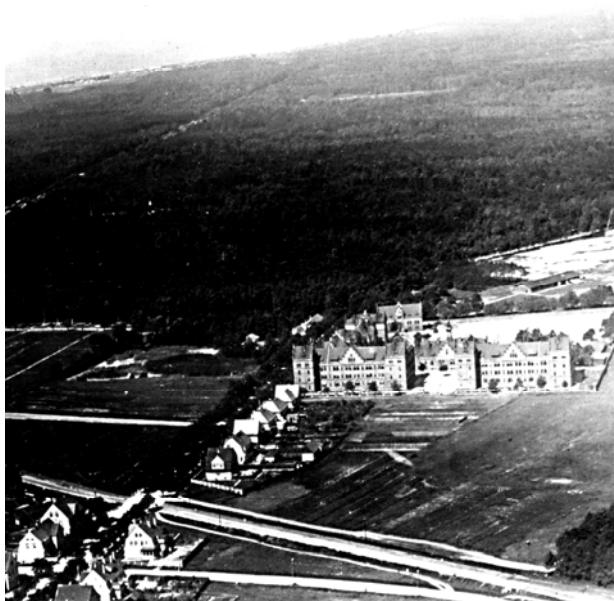


Kareivinès, tapusios Klaipėdos universitetu / sudarytojas V. Safronovas. — Klaipėda : Klaipėdos universiteto leidykla, 2012. — 260 p.

(Казармы, ставшие Клайпедским университетом / сост. В. Сафроновас. — Клайпеда : Изд-во Клайпедского ун-та, 2012. — 260 с.)

KAREIVINĖS, TAPUSIOS
KLAIPĖDOS UNIVERSITETU



Объектом исследования наших коллег из Института истории и археологии Балтийского региона Клайпедского университета стали военные казармы, построенные немцами в Мемеле в начале XX в. Почти столетие при разных режимах и в составе различных государств комплекс зданий в неоготическом стиле из красного кирпича на окраине Клайпеды был местом расположения воинского гарнизона и площадкой для учебы начинающих солдат премудростям военного искусства. В 1993 г. бывшие казармы были переданы Клайпедскому университету.

Авторы коллективной монографии решили посмотреть на историю казарм с перспективы истории повседневности, попытались разобраться в рутинной жизни их обитателей в разные периоды, сосредоточили свое внимание на объектах, на первый взгляд, незначительных. Однако свою главную цель они видели не в создании «энциклопедии казарменного быта», а в том, чтобы показать, как скла-



дывались отношения гарнизона и города и как трансформировался сам город в ходе бурных событий XX в. (р. 7–9). Книга состоит из шести глав, которые отражают основные этапы и самые интересные события в истории Клайпедских казарм.

Первая глава «Под скипетром черного орла» (автор — В. Сафроновас) рассказывает о строительстве восьми зданий казарм в 1904–1907 гг. (архитектор неизвестен), которое стоило городу 1 млн 124 тыс. марок. Причем горожане постоянно требовали от правительства Германии увеличения численности размещенных у них войск, так как город находился в 18 км от границы Российской империи. Расквартированный здесь пехотный батальон принял участие в Первой мировой войне на территории Восточной Пруссии, а затем участвовал в битве при Вердене.

После войны и подписания Версальского договора в Клайпедских казармах в феврале 1920 г. расположился батальон пехотных стрелков французской армии (750 человек), о чем рассказывает вторая глава, написанная В. Варейкисом. Французы жили в казармах довольно изолированно, охраняя представительство Антанты и патрулируя улицы города. В январе 1923 г. Клайпедский край был захвачен литовским формированием специального назначения. Во время операции, осуществленной по решению правительства Литвы, погибли двое французских солдат и двенадцать литовцев. После того как через месяц Конференция послов Антанты передала край Литве, французы на военном корабле покинули Клайпеду.

В. Йокубаускас в третьей главе «Литовский триколор над казармами» повествует о межвоенном периоде в истории гарнизонного комплекса, когда здесь сначала разместился 7-й пехотный полк Жемайтийского князя Бутегейдиса (до 1934 г.), а затем 6-й пехотный полк Пиленского князя Маргиса.

Клайпедские казармы удивляли новых постояльцев весьма комфортными условиями жизни по сравнению с местами дислокации военных в других частях Литвы: здесь были водопровод, канализация, центральное отопление и электричество. Гарнизон играл заметную роль в жизни города. По воскресеньям военный оркестр радовал жителей своими выступлениями, без участия военных не проходил ни один праздник. Казарменный комплекс был открыт для общественности: на военном плацу устраивались массовые фестивали песен Малой Литвы, собиравшие тысячи любителей музыки. Удивительно, что в эти годы в Клайпедде совсем не уделялось внимание развитию военного флота, что было бы вполне естественно для единственного литовского порта на Балтийском побережье. Даже приветственный «салют нации» при встрече иностранных военных эскадр производился сухопутными войсками: единственное военное судно «Президент Сметона» было учебным и не имело на борту артиллерийского орудия.

Ситуация изменилась после аннексии Клайпедского края Германией в 1939 г., когда порт стал «Морской крепостью Третьего рейха» (так названа четвертая глава, написанная В. Сафроновасом). Комендантура крепости контролировала большой участок побережья от Кранца



(современного Зеленоградска в Калининградской области) до Паланги. В Клайпедском военном городке готовилась команда штурмовиков морской пехоты, которую броненосец «Шлезвиг-Гольштейн» доставил в Гданьск и которая участвовала в штурме форта Вестерплатте в первый день Второй мировой войны. Двадцать восьмого января 1945 г. Красная армия заняла опустевший город, покинутый не только солдатами, но и гражданским населением.

Глава «Военный городок №1» (автор В. Варейкис) посвящена периоду истории советской Литвы, когда вокруг казарм были возведены многочисленные хозяйственные и бытовые постройки для разраставшегося военного гарнизона, который насчитывал до 2,5 тыс. военнослужащих (в основном русских, украинцев и белорусов) и 300 единиц военной техники. В эти годы военные постепенно становились интегральной частью города: они участвовали в парадах и демонстрациях, были завсегдатаями культурных мероприятий, оркестр из «красных казарм» был гостем на всех городских массовых мероприятиях, а под руководством известного дирижера С. Грицюса он стал заметным явлением в культурной жизни Клайпеды.

Последняя глава «Саудис. Университет. Армия» того же автора повествует, как видно из названия, о временах Перестройки и национального движения «Саудис», когда возникла идея открыть в Клайпедке университет, который и был учрежден 5 октября 1990 г. по решению Верховного Совета Литвы. В 1992 г. было подписано соглашение о выводе до конца августа 1993 г. российских войск с территории Литвы. Военный городок №1 в Клайпедке сначала перешел в ведение Министерства обороны Литвы, а 17 октября 1993 г. было принято постановление правительства о его передаче вновь образованному Клайпедскому университету, который до этого располагался во многих помещениях, разбросанных по всему городу. С этого времени началась длительная реставрация «красных казарм».

В 1996 г. торжественно открылось первое отреставрированное здание архитектурного комплекса, в котором стал работать факультет естественных наук. Реставрационные работы осуществлялись еще в течение 13 лет как на средства республиканского бюджета, так и за счет частных пожертвований. В обновленных помещениях разместились гуманитарный и медицинский факультеты, Институт планирования и изучения окружающей среды, а также Сенат университета (в здании, которое изначально служило конюшней и складом). В 2009 г. в последнее из шести сохранившихся зданий неоготического ансамбля с башенными часами на крыше переехал Институт истории и археологии Балтийского региона. Клайпеда обрела первоклассный университетский городок, расположенный в одном месте.

Осуществленное клайпедскими историками исследование выполнено в жанре микроистории — очень популярного направления в современной историографии. Их книга, как справедливо подчеркивают сами авторы, показывает, что «трансформация пространства казарм в университет отнюдь не является лишь трансформацией са-



мих казарм» (р. 220). В истории Клайпедского военного городка отразились многие военные, политические и социальные перипетии XX столетия. Метод микроанализа не только позволил как будто через увеличительное стекло посмотреть в прошлое одного из самых примечательных исторических уголков Клайпеды, но и дал возможность под иным углом зрения взглянуть историю самого города-порта, края, страны и Балтийского региона в целом. Именно в этом видится главное достоинство рецензируемой книги. Отдельно следует сказать о тщательно подобранных и снабженных комментариями 130 исторических фотографиях, открытках, схемах, планах и факсимиле архивных документов, которые не просто иллюстрируют, но и содержательно дополняют текст.

Остается только пожелать, чтобы и историки Балтийского федерального университета имени И. Канта последовали примеру своих литовских коллег и рассказали калининградцам о тех исторических зданиях, которые достались университету в наследство от прошлых поколений.

Ю. В. Костяшов,

д-р ист. наук, проф. кафедры истории БФУ им. И. Канта