

**П. М. Ларионов**

**СОЦИАЛЬНО-ПСИХОЛОГИЧЕСКИЕ ФАКТОРЫ,  
ПРОВОЦИРУЮЩИЕ АГРЕССИЮ У ПОДРОСТКОВ**

74

Рассмотрена роль широкого спектра социально-психологических факторов в возникновении агрессии различной степени у подростков. Цель исследования заключалась в изучении и сравнении степени выраженности агрессии, возникающей в ответ на действие социально-психологических факторов, у подростков в возрасте 12–16 лет. Выборка включала в себя 109 подростков 12–16 лет – 60 девочек и 49 мальчиков, проживающих в Житомире. В качестве методов исследования были использованы опросник диагностики агрессии ВРАQ А. Басса и М. Перри в адаптации С.Н. Ениколопова и Н.П. Цибульского и анкета «Направленность агрессии у подростков», разработанная Е.К. Агеенковой, М.В. Тарасовой и П.М. Ларионовым. Отмечены гендерные аспекты агрессии и характерные особенности направленности агрессии подростков на действие фрустрирующих факторов, возникающих в школьной среде, родительском доме, в процессе отношений со сверстниками и другими субъектами социальной среды. Подчеркнута связь агрессии с факторами, связанными с восприятием подростком самого себя. Обнаружено, что наиболее высокую агрессию у подростков вызывает оказываемое на них психологическое давление, нарушение личной неприкосновенности и отсутствие признания в них личности. Подростки остро переживают наблюдаемую или несправедливость в мире, сочетающуюся с бесчеловечностью некоторых людей. Агрессия подростков в большинстве случаев является скорее реакцией на неблагоприятные социальные условия, ответственны за которые взрослые люди.

*The article considers a wide range of socio-psychological factors leading to aggression of various degrees among adolescents. This research aims to study and compare the degree of aggression caused by socio-psychological factors among adolescents aged 12–16. The study group included 109 teenagers of 12–16 age group – 60 girls and 49 boys who live in Zhytomyr. The research relied on the Buss-Perry Aggression Questionnaire (BPAQ) and the questionnaire Direction of Aggression in Adolescents, which was designed by E.K. Ageenkova, M.V. Tarasova and P.M. Larionov. The study analysed gender aspects of aggression and the focus of aggression among adolescents in connection with frustrating factors that occur in school environment, family, in their relations with peers, their social environment, as well as adolescents' perception of themselves. It was found that the highest aggression among adolescents is caused by psychological pressure exerted on them, violation of personal integrity and lack of personality recognition. Teenagers are acutely aware of the injustice they see in the world, combined with the insensitive and inhumane attitudes of some people. Aggression in adolescents in most cases is a reaction to adverse social conditions for which not only adolescents but adults are responsible.*

**Ключевые слова:** агрессия, социально-психологические факторы, подростки, гендерные особенности, направленность агрессии, уровень агрессии, фрустрация.

**Keywords:** aggression, socio-psychological factors, adolescents, gender characteristics, direction of aggression, level of aggression, frustration.



## Введение

В настоящее время исследование агрессии как психологического феномена сосредоточено на определении ее происхождения, изучении ее форм и/или типов, анализе внутренних составляющих, а также поиске связи агрессии с другими психологическими переменными [26; 29]. По словам З. Гая, агрессия – это «совокупность переживаний, установок и поведенческих актов, целью или эффектом которых (преднамеренно или непреднамеренно) является причинение вреда (прямо или косвенно) другому человеку или самому себе [28]. Синдром агрессии включает как осознанные, так и неосознанные агрессивные тенденции, направленные вовне или на самого себя, как проявляемые, так и только переживаемые» [28, р. 143]. Агрессия характеризуется направленностью (гетеро- и аутоагрессия), при этом избирательное проявление или переживание агрессии обуславливают как внутренние, так и внешние психологические факторы [21; 23].

Существует множество теорий агрессии, в том числе биологических, психологических и социологических [27; 29; 30]. Согласно пересмотренной теории фрустрации Л. Берковица [6], агрессия является естественной реакцией человека, которая возникает в ситуации фрустрации или неспособности удовлетворить определенные потребности. Это положение отражено и в других теориях, рассматривающих феномен агрессии, например в теории человеческой деструктивности Э. Фромма [22], теории аномии Р. Мертона [14], теории напряжения Р. Агню [25], теориях В. Франкла [20] и А. Адлера [4]. Э. Фромм считает, что человек по своей природе не является разрушителем, а его агрессия – это реакция на нарушение нормальных условий существования, когда, по словам К. Божуцкей-Ситкевич, «блокируются существенные экзистенциальные потребности человека (он лишен любви, понимания и искреннего общения, отсутствует возможность удовлетворить потребности в самореализации, при переживании одиночества)» [27, s. 40].

По данным Детского фонда Организации Объединенных Наций (ЮНИСЕФ), представленным в 2017 г., агрессивное поведение среди детей и подростков Российской Федерации и на Украине широко распространено [24]. В возникновении агрессии подростков играют роль отмечаемые у них адаптационные трудности [11], которые являются естественными в процессе становления личности. Как отметили М. Пеллерен и М. Брес, в подростке «чередуются или сталкиваются ребенок и взрослый; множество ролей, персонажей, чувств, положений, и все они противоречивы. Он обнаруживает, что он не знает, кто он такой на самом деле» [16, с. 141].

Управление агрессией, анализ причин этого явления имеют большое значение для построения здорового общества [27]. Следует отметить, что решение данного вопроса сопряжено с определенными трудностями, в том числе с наличием тенденции в научных публикациях весьма однобоко рассматривать причины подростковой агрессии с особым подчеркиванием негативных сторон личности подростка. Напри-



мер, Т.И. Меньшикова отмечает, что «современные подростки более прагматичны, чем предшествующие поколения, а снижение “планки” духовных ценностей, пренебрежение позитивными социокультурными целями, деформации временной перспективы “Я” породили резкий количественный рост акцентуированных... и так называемых трудных подростков. <...> Другой характерной чертой является инфантилизм, отсутствие инициативы, “потребительский синдром”» [13, с. 106]. Опасна и иная тенденция, описанная польским ученым Д. Пстрогом, характеризующаяся «снисходительным отношением к агрессивным подросткам, которое связано с чрезмерной либеральностью воспитательных отношений многих учителей. Отклонения в поведении учеников считаются лишь только “дурачествами” подростков, характерными для данного возраста» [18, с. 149].

С практической точки зрения наиболее ценным является подход, направленный на изучение социально-психологических фрустрирующих факторов, которые способствуют возникновению агрессии у подростков. Д.И. Пономарева и Е.А. Пономарева [17] выделили три группы социально-психологических факторов, которые связаны с формированием девиантного поведения у подростков. Это факторы, обусловленные негативными отношениями *в семье* (например, дисфункциональная семья, избалованность, отсутствие внимания), *в школьной среде* (психологическое давление, безразличие учителей к внутреннему миру подростка и т.д.) и *в социальной микро- и макросреде* (недостойное поведение взрослых по отношению к подросткам и др.) [17]. Знание о значении этих факторов в возникновении агрессивных реакций позволит уделять им больше внимания, предоставит новые возможности для их регуляции, а также может стать основой для разработки рекомендаций и программ профилактики агрессивного поведения подростков.

Цель исследования — изучить и сравнить степень выраженности агрессии на действие социально-психологических факторов, ее провоцирующих, у подростков в возрасте 12–16 лет.

### Методы исследования

В исследовании был использован опросник диагностики агрессии ВРАQ А. Басса и М. Перри в адаптации С.Н. Ениколопова и Н.П. Цибульского и анкета «Направленность агрессии у подростков», разработанная Е.К. Агеенковой, М.В. Тарасовой и П.М. Ларионовым.

Опросник ВРАQ позволяет количественно оценить выраженность трех компонентов агрессии: «физическая агрессия», «гнев» и «враждебность», а также рассчитать общий показатель агрессии. ВРАQ содержит 24 утверждения, которые предлагается оценить по пятибалльной шкале от 1 («очень на меня не похоже») до 5 («очень на меня похоже»). Коэффициент внутренней согласованности альфа Кронбаха для шкал составляет: «физическая агрессия» — 0,77; «гнев» — 0,79; «враждебность» — 0,69; интегральная шкала — 0,81. Ретестовая надежность опросника и его отдельных шкал, рассчитанная на основе коэффициента корреляции Пирсона, составляет от 0,77 до 0,84 [9].



Анкета «Направленность агрессии у подростков» позволяет оценить степень выраженности агрессии на действие 91 фактора, которые сгруппированы в 6 доменов (или групп факторов), в зависимости от того, что или кто является источником фрустрирующих факторов, и одновременно, на что или на кого направлена агрессия (домены «Педагоги», «Родители», «Незнакомые люди», «Сверстники», «Социальная система» и «Аутоагрессия»). Оценка производится в баллах от 0 («не вызывает агрессию») до 5 («агрессия выражена в сильной степени»). Например, направленность агрессии на особенности и поведение посторонних людей характеризует домен «Незнакомые люди». Один из факторов этого домена, выраженность агрессии по отношению к которому нужно оценить, представлен как «сплетни, сомнительные сведения». Анкета уже использовалась в научных исследованиях [1–3]. Данные, полученные с помощью анкеты, могут быть полезны при разработке личностно-ориентированных программ психологической помощи для изменения реакции подростка на появление фрустрирующих факторов. Можно подчеркнуть, что использование анкеты позволяет косвенно оценить состояние системы «общественная среда – подросток», однако в таком случае следует видоизменить анкету и применить другую шкалу оценки, фиксирующую не только степень выраженности агрессии на появление представленных фрустрирующих факторов в анкете, но и степень встречаемости данных ситуаций в реальной действительности.

Статистический анализ был проведен с использованием программы Statistica версии 13.3. Применены методы описательной статистики, непараметрический критерий Манна – Уитни, кластерный и эксплораторный факторный анализы.

### Выборка и процедура исследования

В исследовании приняло участие 109 подростков в возрасте 12–16 лет ( $M = 13,61$  лет,  $SD = 1,09$  года;  $SD$  – стандартное отклонение), 60 девочек и 49 мальчиков. Исследование проводилось в житомирских общеобразовательных школах №14, 21 и 22, а также в подростковом клубе «Ровесник» городского культурно-спортивного центра Житомирского городского совета с сентября по ноябрь 2019 г.

### Результаты исследования

При анализе данных, полученных с помощью опросника агрессии ВРАQ, было обнаружено, что общий уровень агрессии и ее компонентов, отраженных в подшкалах «гнев» и «враждебность», у девочек выше, чем у мальчиков (табл. 1). Однако различия статистически значимы только для подшкалы «гнев» ( $U = 1064$ ,  $Z = 2,47$ ,  $p = 0,01$ ). Мальчики в большей мере проявляют физическую агрессию, но различия не являются статистически значимыми ( $U = 1193,5$ ,  $Z = -1,68$ ,  $p = 0,09$ ). Согласно полученным данным, среднестатистически девочки несколько более агрессивны, что подтверждают результаты других исследователей [10]. Результаты этого исследования согласуются с выводами



С.В. Марковой [12], которая справедливо отметила, что гендерные различия в уровне агрессии не столь велики, чтобы можно было их считать принципиальными.

Таблица 1

**Результаты сравнительного анализа уровня агрессии у мальчиков и девочек с помощью критерия Манна – Уитни**

Переменная	M±SD		Средний ранг		U	Z	p
	М	Ж	М	Ж			
Физическая агрессия ВРАQ	26,67±6,73	24,25±6,98	60,64	50,39	1193,50	-1,68	0,09
Гнев ВРАQ	19,35±5,15	22,17±5,83	46,71	61,77	1064,00	2,47	0,01*
Враждебность ВРАQ	22,00±7,45	24,22±6,42	49,03	59,88	1177,50	1,78	0,08
Общий показатель агрессии	68,02±16,41	70,63±15,20	52,13	57,34	1329,50	0,85	0,39

Примечание: \* – статистически значимо при  $p < 0,05$ .

Анализируя данные анкеты, можно отметить, что мальчики и девочки статистически значимо не отличаются друг от друга по выраженности агрессии на домены факторов, описанных в анкете (табл. 2). Однако по сравнению с девочками у мальчиков отмечается несколько более выраженная агрессия касательно факторов домена «Педагоги». Это говорит о том, что воздействие фрустрирующих факторов, вызванных поведением педагогов и представителей администрации школы вызывает у мальчиков большую агрессию. Согласно данным средних значений, девочки проявляют больше агрессии относительно всех остальных доменов факторов. Таким образом, можно сделать вывод, что девочки склонны реагировать большей агрессией на воздействие фрустрирующих социально-психологических факторов.

Таблица 2

**Результаты сравнения направленности агрессии у мальчиков и девочек с помощью критерия Манна – Уитни**

Переменная	M±SD		Средний ранг		U	Z	p
	М	Ж	М	Ж			
Домен «Педагоги»	2,72±0,97	2,54±0,95	57,70	52,79	1337,50	-0,80	0,42
Домен «Родители»	2,17±1,01	2,39±1,06	51,24	58,07	1286,00	1,12	0,26
Домен «Незнакомые люди»	2,40±0,81	2,49±0,85	53,55	56,18	1399,00	0,43	0,67
Домен «Сверстники»	2,38±0,94	2,51±0,86	52,41	57,12	1343,00	0,77	0,44
Домен «Социальная система»	1,52±0,95	1,53±1,03	54,86	55,12	1463,00	0,04	0,97
Домен «Аутоагрессия»	2,26±1,11	2,35±1,17	53,76	56,02	1409,00	0,37	0,71
Общий показатель выраженности агрессии по анкете	2,29±0,76	2,33±0,74	54,87	55,11	1463,50	0,04	0,97



На рисунках 1–6 представлены средние значения выраженности агрессии у мальчиков и девочек по отдельным доменам анкеты и по соответствующим им факторам. Шкала в анкете следующая: 0 – не вызывает агрессию; 1 – слабо выраженная агрессия; 2 – скорее невыраженная, чем выраженная агрессия; 3 – агрессия выражена и не выражена в равной степени; 4 – агрессия скорее выражена, чем нет; 5 – агрессия выражена в сильной степени.

Домен «Педагоги» – направленность агрессии на особенности и поведение учителей, классного руководителя, директора: 1) повышенная требовательность, строгость; 2) излишний, повышенный контроль; 3) обвинение в неправильных поступках; 4) требование выполнять непосильные действия; 5) придирчивость; 6) демонстрация авторитета и власти; 7) принижение значимости других; 8) наличие неправильных поступков; 9) выбор «козла отпущения»; 10) выбор «любимчиков»; 11) унижение учеников; 12) требование денег для школы; 13) преувеличение полномочий; 14) учет мнения «шестерок»; 15) требование ходить в определенной одежде; 16) неуважительное отношение к ученикам; 17) навязывание того, что не нравится; 18) нарушение границ автономности и независимости; 19) нежелание идти на уступки; 20) требование быть «более умным»; 21) обвинение в глупости; 22) навязывание стереотипов.

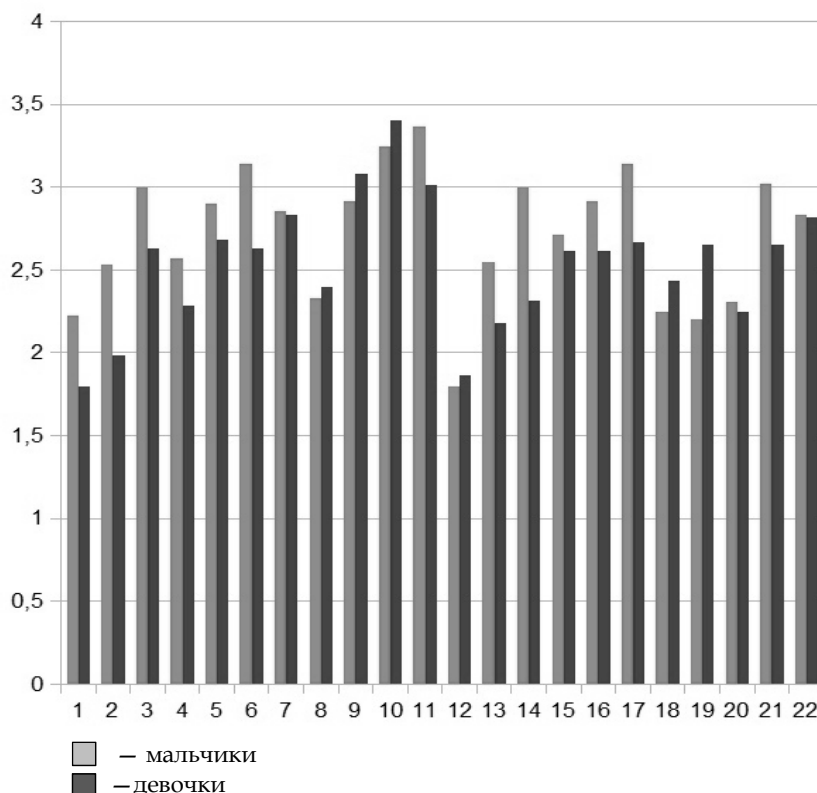


Рис. 1. Направленность агрессии у подростков в домене «Педагоги»



Можно отметить, что факторами, вызывающими наибольшую агрессию в этом домене, являются выбор «любимчиков», унижение учеников, навязывание того, что не нравится, демонстрация авторитета и власти, обвинение в глупости и обвинение в неправильных поступках.

Домен «Родители» — *направленность агрессии на особенности и поведение родителей*: 1) непонимание, отсутствие веры в подростка; 2) предпочтение братьев или сестер; 3) нежелание идти на уступки; 4) требование быть «более умным»; 5) обвинение в глупости; 6) навязывание стереотипов; 7) навязывание друзей; 8) чрезмерный контроль; 9) нежелание или невозможность купить то, чего хочется; 10) недостаточность внимания; 11) навязывание взрослого типа поведения; 12) покупка вещей, которые не нравятся; 13) запрет дружить с определенными ребятами; 14) вредные привычки родителей, неопрятный вид.

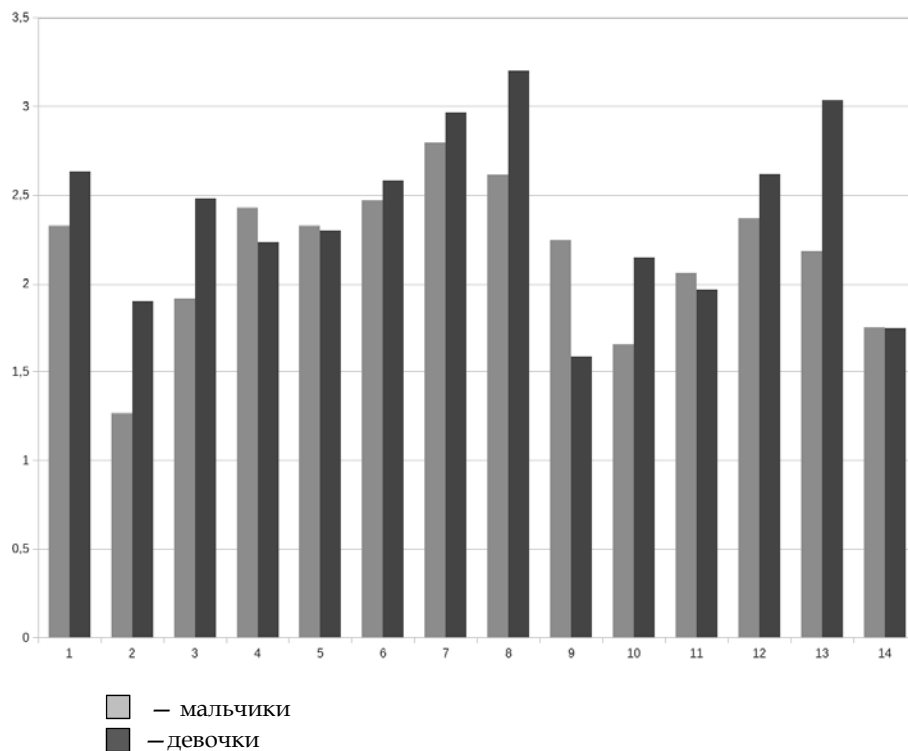


Рис 2. Направленность агрессии у подростков в домене «Родители»

У подростков по отношению к родителям наиболее сильная агрессивная реакция проявляется при навязывании друзей, чрезмерном контроле и навязывании стереотипов. Именно для девочек родительский запрет дружить с определенными ребятами вызывает значительно более сильную агрессивную реакцию по сравнению с мальчиками (табл. 3).



Результаты сравнения выраженности агрессии у мальчиков и девочек с помощью критерия Манна – Уитни

Переменная	Средний ранг		U	Z	p
	М	Ж			
Нежелание или невозможность купить то, чего хочется (домен «Родители»)	62,49	48,89	1103,00	-2,23	0,026
Запрет дружить с определенными ребятами (домен «Родители»)	47,85	60,83	1119,50	2,13	0,033
Обидные оценки внешнего вида и поведения (домен «Незнакомые люди»)	48,13	60,61	1133,50	2,05	0,041
Свой внешний вид (домен «Аутоагрессия»)	45,98	62,37	1028,00	2,69	0,007

81

Домен «Незнакомые люди» – направленность агрессии на особенности и поведение посторонних людей: 1) сплетни, сомнительные сведения; 2) требование уступить место в транспорте; 3) желание пройти без очереди; 4) обвинение молодого поколения во всех «грехах»; 5) когда поучают жизни и читают нотации; 6) когда недостойные люди навязывают свое мнение; 7) взрослые, имеющие сексуальные отклонения; 8) сексуальные домогательства; 9) обидные оценки внешнего вида и поведения; 10) лица иных национальностей; 11) лица других вероисповеданий; 12) люди, которые навязывают свое религиозное поведение; 13) люди, имеющие внешние изъяны; 14) демонстрация успешности.

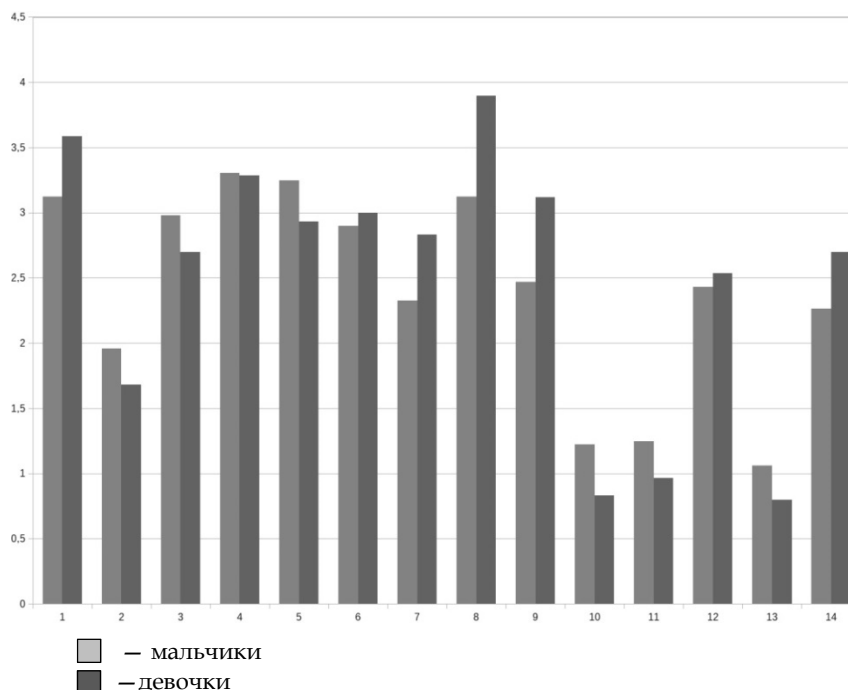


Рис. 3. Направленность агрессии у подростков в домене «Незнакомые люди»





За исключением факторов «лица иных национальностей», «лица других вероисповеданий», «люди, имеющие внешние изъяны», а также «требование уступить место в транспорте», по отношению к которым подростки практически не выражают агрессию, можно наблюдать относительно равномерное распределение выраженности агрессии по остальным факторам домена «Незнакомые люди». Однако следует отметить фактор «сексуальные домогательства». Этот фактор вызывает сильную агрессивную реакцию у подростков, особенно у девочек.

Домен «Сверстники» – *направленность агрессии на особенности и поведение сверстников*: 1) подлизы; 2) «шестерки»; 3) завистники; 4) представители групп «богатых» или «бедных»; 5) дети учителей; 6) представители других групп, классов, школ; 7) представители старших или младших классов; 8) обидные обращения сверстников; 9) обидные оценки внешнего вида и поведения; 10) лица иных национальностей; 11) лица других вероисповеданий; 12) соперники (соперницы); 13) нарушение авторитета или независимости; 14) демонстрация успешности; 15) излишние «понты» и «пафос»; 16) вандалы, разрушающие памятники, машины, скворечники и т.д.; 17) садисты, издевающиеся над животными; 18) нестандартно одетые сверстники; 19) изгои среди сверстников.

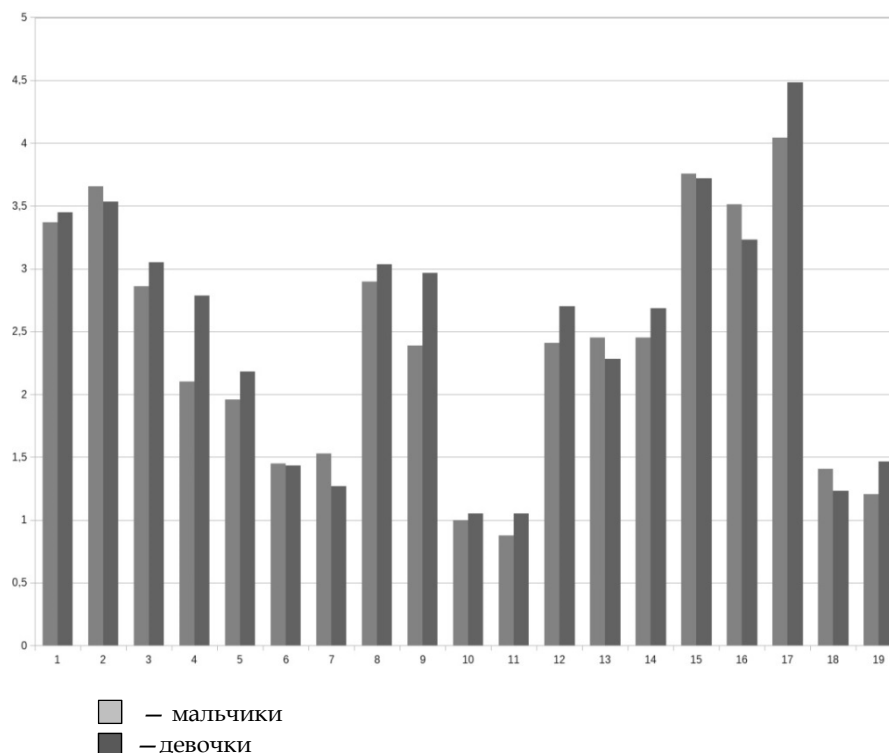


Рис. 4. Направленность агрессии у подростков в домене «Сверстники»



Наименьшую агрессию подростков вызывают их сверстники, принадлежащие к другим национальностям и вероисповеданиям. Наиболее сильную агрессию провоцируют сверстники-садисты, издевающиеся над животными, те, кто проявляют излишние «понты» и «пафос», «шестерки» и ровесники-вандалы, разрушающие памятники, машины, скворечники и т.д.

Домен «Социальная система» — *направленность агрессии на общественные явления или структуры*: 1) символы и граффити определенных групп; 2) определенный тип одежды; 3) определенные религии; 4) определенные расы либо национальности; 5) сексуальные меньшинства; 6) телесные либо умственные изъяны; 7) власть; 8) полиция; 9) определенные политические или общественные группы; 10) преступные группировки, преступники; 11) богатые, успешные люди; 12) «бедные», бомжи; 13) определенные музыкальные направления; 14) определенные субкультуры.

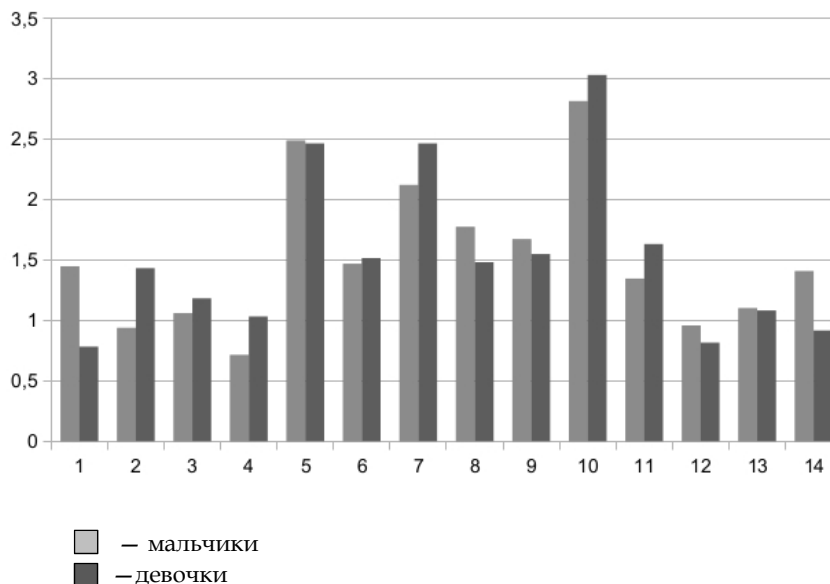


Рис. 5. Направленность агрессии у подростков в домене «Социальная система»

Наиболее низкую агрессию в домене «Социальная система» вызывают у подростков «бедные», бомжи и лица определенных рас либо национальностей, а наиболее сильную — преступные группировки, преступники, сексуальные меньшинства и власть.

Домен «Аутоагрессия» — *направленность агрессии на себя*: 1) чувство вины и стыда; 2) восприятие себя недостойным человеком; 3) некоторые свои поступки; 4) свой внешний вид; 5) одежда, которую вынужден носить; 6) неправильное поведение по отношению к родителям, друзьям, учителям; 7) неспособность постоять за себя; 8) неспособность выразить свою агрессию другим.

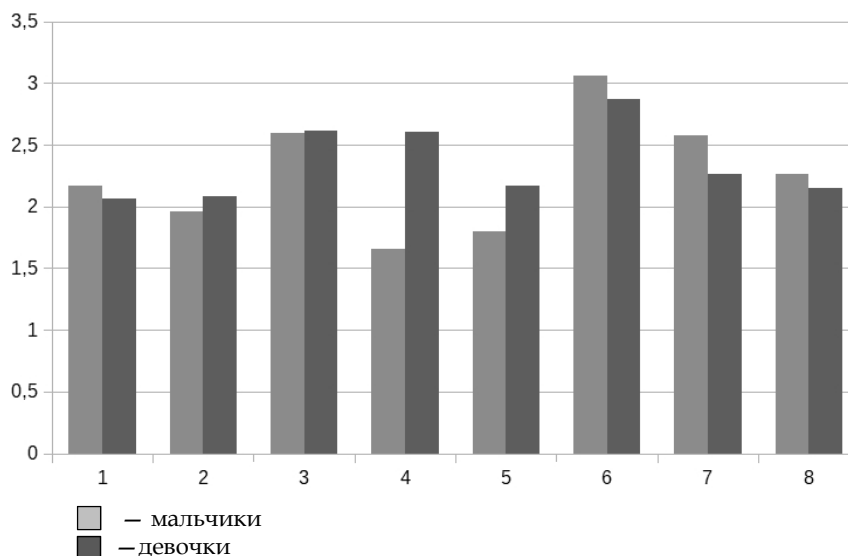


Рис. 6. Направленность агрессии у подростков в домене «Аутоагрессия»

Относительно равномерная выраженность агрессии наблюдается в домене «Аутоагрессия». Однако можно отметить, что наиболее сильную агрессию подросток ощущает при переживании неправильного поведения по отношению к родителям, друзьям, учителям. Менее значимым фактором, вызывающим агрессию, является для подростков-мальчиков их внешний вид и одежда, что нельзя сказать о девочках, для которых их внешний вид может провоцировать возникновение сильной агрессии. Для переменной «свой внешний вид» наблюдаются статистически значимые гендерные отличия в выраженности агрессии (табл. 3).

В связи с большим количеством факторов, представленных в анкете, сравнительный анализ выраженности агрессии у мальчиков и девочек представлен только для тех факторов, для которых обнаружены статистически значимые различия при  $p < 0,05$  (табл. 3, с. 81).

Особый интерес представляют данные направленности агрессии у подростков с крайними значениями уровня агрессии, измеренного с помощью ВРАQ. Направленность агрессии была проанализирована в группах мальчиков и девочек с низким и высоким уровнем агрессии. При использовании критерия Шапиро – Уилка было обнаружено, что общий уровень агрессии (ВРАQ) отдельно для групп мальчиков (Shapiro – Wilk  $W = 0,977$ ,  $p = 0,430$ , коэффициенты асимметрии (0,260) и эксцесса (-0,482)) и девочек (Shapiro – Wilk  $W = 0,983$ ,  $p = 0,568$ , коэффициенты асимметрии (0,176) и эксцесса (-0,234)) подчиняется закону нормального распределения. В связи с этим высокий уровень агрессии определялся на основе показателя общего уровня агрессии ВРАQ в пределах значений больших, чем  $M+SD$ , а низкий уровень – в пределах значений меньших, чем  $M-SD$  (табл. 4). Были выделены четыре группы: низкоагрессивные мальчики (9 человек), низкоагрессивные девочки (10), высокоагрессивные мальчики (7) и высокоагрессивные девочки (12).



Таблица 4

Средние значения (M), стандартные отклонения (SD), M+SD и M-SD общего показателя агрессии ВРАQ для группы мальчиков и девочек

Переменная	M±SD		M+SD		M-SD	
	М	Ж	М	Ж	М	Ж
Общий показатель агрессии ВРАQ	68,02±16,41	70,63±15,20	84,43	85,83	51,61	55,43

В таблицах 5 и 6 для низкоагрессивных подростков представлены только те факторы, которые характеризуются средним баллом выраженности агрессии от 3,00, а для высокоагрессивных подростков – от 4,00.

85

Таблица 5

Выраженность агрессии на действие провоцирующих агрессию факторов у низкоагрессивных мальчиков

Фактор	Средний балл выраженности агрессии
Педагоги: учет мнения «шестерок»	3,00
Сверстники: излишние «понты» и «пафос»	3,11
Незнакомые люди: когда поучают жизни и читают нотации	3,22
Незнакомые люди: сексуальные домогательства	3,33
Сверстники: вандалы, разрушающие памятники, машины, скворечники и т.д.	3,44
Сверстники: садисты, издевающиеся над животными	3,78

Агрессия у низкоагрессивных мальчиков появляется в ситуации нарушения социальных норм иными лицами и их недостойного поведения.

Таблица 6

Выраженность агрессии на действие провоцирующих агрессию факторов у низкоагрессивных девочек

Фактор	Средний балл выраженности агрессии
Педагоги: выбор «любимчиков»	3,00
Родители: навязывание стереотипов	3,00
Социальная система: преступные группировки, преступники	3,00
Сверстники: «шестерки»	3,20
Сверстники: подлизы	3,20
Незнакомые люди: сплетни, неверные сведения	3,40
Сверстники: вандалы, разрушающие памятники, машины, скворечники и т.д.	3,70
Незнакомые люди: сексуальные домогательства	3,90
Сверстники: излишние «понты» и пафос	3,90
Сверстники: садисты, издевающиеся над животными	4,70



Агрессия у низкоагрессивных девочек появляется в несколько более широком спектре ситуаций, описывающих нарушение социальных норм другими людьми. Для девочек в большей мере, чем для мальчиков, неприемлемо недостойное поведение среди сверстников.

Наиболее интересными являются данные, характеризующие высокоагрессивных подростков (табл. 7, 8).

Таблица 7

**Выраженность агрессии на действие провоцирующих агрессию факторов у высокоагрессивных мальчиков**

Фактор	Средний балл выраженности агрессии
Родители: непонимание, отсутствие веры в подростка	4,00
Педагоги: выбор «козла отпущения»	4,00
Педагоги: выбор «любимчиков»	4,14
Незнакомые люди: когда недостойные люди навязывают свое мнение	4,14
Сверстники: дети учителей	4,14
Сверстники: демонстрация успешности	4,14
Родители: обвинение в глупости	4,14
Незнакомые люди: желание пройти без очереди	4,14
Незнакомые люди: сплетни, неверные сведения	4,29
Педагоги: требование ходить в определенной одежде	4,29
Сверстники: «шестерки»	4,43
Педагоги: обвинение в глупости	4,57
Родители: чрезмерный контроль	4,57
Сверстники: подлизы	4,57
Незнакомые люди: обвинение молодого поколения во всех «грехах»	4,71
Незнакомые люди: когда поучают жизни и читают нотации	4,71
Сверстники: излишние «понты» и «пафос»	4,71
Сверстники: садисты, издевающиеся над животными	4,71

Таблица 8

**Выраженность агрессии на действие провоцирующих агрессию факторов у высокоагрессивных девочек**

Фактор	Средний балл выраженности агрессии
Педагоги: учет мнения «шестерок»	4,00
Педагоги: требование ходить в определенной одежде	4,00
Педагоги: обвинение в глупости	4,00
Педагоги: выбор «любимчиков»	4,00
Незнакомые люди: сексуальные домогательства	4,00
Сверстники: соперники (соперницы)	4,00
Сверстники: демонстрация успешности	4,00
Аутоагрессия: когда не нравится свой внешний вид	4,00
Родители: чрезмерный контроль	4,08



Фактор	Средний балл выраженности агрессии
Сверстники: излишние «понты» и «пафос»	4,08
Сверстники: подлизы	4,17
Сверстники: «шестерки»	4,17
Незнакомые люди: сплетни, неверные сведения	4,25
Педагоги: выбор «козла отпущения»	4,33
Сверстники: садисты, издевающиеся над животными	4,50

С помощью кластерного и факторного анализа были изучены переменные, представленные в таблицах 7 и 8. Это позволило выделить 9 групп социально-психологических факторов, провоцирующих агрессию у высокоагрессивных подростков.

1. Агрессия в связи с нарушением социальных норм и недостойным поведением сверстников: излишние «понты» и «пафос», садисты, издевающиеся над животными, подлизы, «шестерки».

2. Сексуальные домогательства со стороны посторонних.

3. Психологическое давление родителей: непонимание, отсутствие веры в подростка, чрезмерный контроль, обвинение в глупости.

4. Конкуренты-сверстники и особенности поведения ровесников: соперники (соперницы), демонстрация успешности, дети учителей.

5. Психологическое давление учителей: требование ходить в определенной одежде, обвинение в глупости.

6. Психологическое давление посторонних лиц: обвинение молодого поколения во всех «грехах», когда поучают жизни и читают нотации, когда недостойные люди навязывают свое мнение.

7. Недостойное поведение посторонних: желание пройти без очереди, сплетни, неверные сведения.

8. Несправедливое отношение учителей: учет мнения «шестерок», выбор «козла отпущения», выбор «любимчиков».

9. Внешний вид (для девочек) — аутоагрессия: когда не нравится свой внешний вид.

Данные, представленные в исследовании и полученные на выборке украинских подростков, соотносятся с результатами исследования, проведенного в Беларуси [3]. Сопоставляя их, можно отметить значительное сходство социально-психологических факторов, вызывающих агрессию у белорусских и украинских подростков по всем доменам анкеты [3].

### Выводы

В литературе описано множество факторов риска агрессивного поведения детей и подростков [15; 19], однако именно в этом исследовании впервые проведен сравнительный анализ степени выраженности агрессии у подростков на действие широкого спектра социально-психологических фрустрирующих факторов.

Для подростков в возрасте 12–16 лет характерны следующая специфика.



*Гендерные особенности уровня агрессии*

1. Выраженность гнева у девочек на статистически значимом уровне выше, чем у мальчиков.
2. Отмечается тенденция более выраженного проявления физической агрессии у мальчиков, а у девочек — враждебности.
3. В целом девочки немного более агрессивны, но эти различия не являются статистически значимыми.

*Социально-психологические факторы, вызывающие агрессию у подростков*

1. В целом воздействие социально-психологических фрустрирующих факторов у девочек вызывает несколько большую агрессию, однако на воздействие фрустрирующих факторов, связанных с особенностями поведения педагогов, именно мальчики реагируют более агрессивно.

2. Наибольшую агрессию у подростков вызывает поведение педагогов, связанное с выбором «любимчиков», унижением учеников, навязыванием того, что не нравится, демонстрацией авторитета и власти, обвинением в глупости и обвинением в неправильных поступках.

3. Наибольшую агрессию у подростков вызывает поведение родителей при навязывании ими друзей, чрезмерном контроле и навязывании стереотипов. У девочек родительский запрет дружить с определенными ребятами формирует особо сильную агрессивную реакцию.

4. По отношению к незнакомым лицам — лицам иных национальностей, рас и других вероисповеданий, людям, имеющим внешние изъяны, — подростки практически не выражают агрессию, что характерно не только по отношению к этим лицам, но и к сверстникам, характеризующимся такими особенностями. По отношению к социальной группе лиц, определяемых подростками как «бедные» и бомжи, агрессия у подростков практически не возникает, однако высокая агрессия наблюдается по отношению к преступным группировкам, преступникам, сексуальным меньшинствам и власти. Особо сильную агрессивную реакцию у подростков, особенно у девочек, вызывают сексуальные домогательства со стороны других лиц.

5. По отношению к сверстникам-садистам, издевающимся над животными, к тем, кто демонстрирует излишние «понты» и «пафос», «шестеркам» и ровесникам-вандалам, разрушающим памятники, машины, скворечники и т. д., подростки проявляют сильную агрессию.

6. Поведение подростка, определяемое им как неправильное в отношении родителей, друзей и учителей, провоцирует у него сильную агрессию. У девочек особо значим их внешний вид, недовольство которым приводит к возникновению агрессии.

7. Наблюдается значительное сходство социально-психологических факторов, провоцирующих агрессию, у подростков Беларуси и Украины.

Суммируя вышесказанное, можно отметить, что во внутреннем пространстве личности подростков наиболее значимыми и остро переживаемыми феноменами на социальном (средовом) уровне является



несправедливость в мире вкупе с бесчеловечностью некоторых людей. На уровне межличностном — оказываемое психологическое давление, нарушение личной неприкосновенности и отсутствие признания в подростке личности. Для девочек еще одним значимым фактором выступает переживание негативного восприятия своего внешнего вида, что провоцирует возникновение у них агрессии.

Поддерживая точку зрения Е. В. Волянской [7], видим перспективным обратить внимание на изучение различных форм проявления агрессии, в том числе скрытой (распространение слухов, критика, черный юмор и т. д.), у подростков и взрослых лиц [8].

В конечном счете, чтобы помочь подросткам без страданий интегрироваться в человеческое сообщество, необходимо прикладывать больше усилий для изменения неблагоприятных социальных условий, провоцирующих возникновение агрессивных реакций [5]. Эта задача стоит не столько перед подростками, сколько перед взрослыми, которые ответственны за воспитание испытывающих адаптационные трудности детей и подростков.

### Ограничения

Исследование позволило комплексно исследовать социально-психологические факторы, провоцирующие возникновение агрессии у подростков 12–16 лет, однако ввиду относительно небольшой группы участников исследования к полученным данным следует относиться объективно. Это ограничение не позволило провести анализ возрастной динамики выраженности агрессии на воздействие различных социально-психологических факторов.

### Благодарности

*Выражаю сердечную благодарность психологу А. А. Бунис, педагогу-организатору подросткового клуба «Ровесник» городского культурно-спортивного центра Житомирского городского совета, за помощь в сборе материала для исследования.*

### Список литературы

1. Агеенкова Е. К. Направленность агрессии у детей подросткового возраста // Управление в социальных и экономических системах : матер. XXIV Междунар. науч.-практ. конф. (г. Минск, 14 мая 2015 г.). Минск, 2015. С. 208–210.
2. Агеенкова Е. К., Волчѣк В. А. Направленность агрессии у подростков // Психология и жизнь: актуальные проблемы психологии образования : матер. III Междунар. науч.-практ. конф. 14–15 ноября 2018 г. Минск, 2018. С. 469–473.
3. Агеенкова Е. К., Ларионов П. М., Волчѣк В. А. Личностные детерминанты агрессивности подростков // Психотерапия. 2019. №2 (194). С. 86–94.
4. Адлер А. Наука жить. Киев, 1997.
5. Адлер А. Понять природу человека. СПб., 1997.
6. Берковиц Л. Агрессия: причины, последствия и контроль. СПб., 2001.
7. Волянская О. В. Проблема агресивної поведінки підлітків: фактори та механізми соціалізації // Вісник Національного університету «Юридична академія України імені Ярослава Мудрого». 2016. №3(30). С. 117–134.





8. Дозорцева Е.Г., Ошевский Д.С. Развитие открытой, скрытой агрессии и совершение подростками правонарушений // Прикладная юридическая психология. 2013. №2. С. 48–55.
9. Ениколопов С.Н., Цибульский Н.П. Психометрический анализ русскоязычной версии опросника диагностики агрессии А. Басса и М. Перри // Психологический журнал. 2007. Т. 28, №1. С. 115–124.
10. Иванова Е.А. Гендерные различия в проявлении агрессивности у детей подросткового возраста // Сибирский психологический журнал. 2005. №21. С. 85–88.
11. Качмар О. Особливості прояву агресії в підлітковому віці та способи її профілактики й подолання // Вісник Харківського національного педагогічного університету імені Г.С. Сковороди «Філософія». 2017. №2 (48). С. 150–162.
12. Маркова С.В. Исследование гендерных различий агрессивного поведения подростков // Психологическая наука и образование. 2012. №1. С. 1–11.
13. Меньшикова Т.И. Специфика агрессивного поведения подростков // Вестник Таганрогского института имени А.П. Чехова. 2017. №2. С. 106–115.
14. Мертон Р. Социальная структура и аномия // Рубеж (альманах социальных исследований). 1992. №2. С. 89–105.
15. Павелків В.Р. Специфіка прояву агресії та деструктивної поведінки в підлітковому віці // Проблеми сучасної психології. 2015. №. 30. С. 483–494.
16. Пеллерен М., Брес М. Психосинтез. М., 2004.
17. Пономарева Д.И., Пономарева Е.А. Социально-психологические факторы формирования отклоняющегося поведения несовершеннолетних // Психология. Историко-критические обзоры и современные исследования. 2018. Т. 7, №1А. С. 14–21.
18. Пструг Д. Насилие и агрессия как общественные явления, возникающие в школьной среде (из опыта польской школы) // Ярославский педагогический вестник. 2006. №4 (49). С. 141–149.
19. Фомиченко А.С. Социально-психологические причины проявления подростковой агрессии // Интернет-журнал «Мир науки». 2016. Т. 4, №5. С. 1–11.
20. Франкл В. Человек в поисках смысла. М., 1990.
21. Фрейд А. Детский психоанализ. СПб., 2003.
22. Фромм Э. Анатомия человеческой деструктивности. М., 2017.
23. Фурманов И.А. Детская агрессивность: психодиагностика и коррекция. Минск, 1996.
24. *A Familiar Face: Violence in the lives of children and adolescents*. UNICEF, 2017. URL: <https://www.refworld.org/docid/5a0b00e34.html> (дата обращения: 12.01.2020).
25. Agnew R. *Pressured Into Crime: An Overview of General Strain Theory*. N. Y., 2006.
26. Aranowska E., Pytel J., Szymańska A. *Kwestionariusz Agresji Bussa-Perry'ego: Trafność, rzetelność i normy*. Warszawa, 2015.
27. Borzucka-Sitkiewicz K. *Środowiskowe uwarunkowania agresywnych zachowań młodzieży*. Katowice, 2010.
28. Gaś Z. *Inwentarz Psychologiczny Syndromu Agresji* // Przegląd Psychologiczny. 1980. Т. 23, №1. P. 143–158.
29. Kowalczyk K., Jankowiak B., Krajewska-Kutak E. *et al.* *Teorie agresji – prawda czy mity?* // Problemy Pielęgniarstwa. 2011. Т. 19, №3. P. 396–400.
30. Przybysz-Zaremba M. *Egzemplifikacje wybranych teorii zachowań agresywnych człowieka – perspektywa trójwymiarowa* // Studia nad Rodziną. 2015. №2 (37). P. 311–332.



**Об авторе**

Павел Михайлович Ларионов – докторант, Университет Казимира Великого, Польша.

E-mail: larionov\_w@outlook.com

**The author**

Pavel M. Larinov, postdoctoral student, Casimir the Great University, Poland.

E-mail: larionov\_w@outlook.com