

УДК 911.37

Г. М. Федоров

**О СЦЕНАРИЯХ ДЕМОГРАФИЧЕСКОГО РАЗВИТИЯ
КАЛИНИНГРАДСКОЙ ОБЛАСТИ**

5

Калининградская область имеет характерное для большинства субъектов РФ суженное воспроизводство населения (с уровнем суммарной рождаемости около 1,8) и небольшую естественную убыль населения. Но благодаря сальдо миграции до 10 тыс. человек в год (из которого 37% формируется за счет других российских регионов) в области увеличивается население и остается стабильная численность трудовых ресурсов. Прогнозы динамики и возрастной структуры населения зависят от оценки перспектив естественного и миграционного движения населения. Сохранение нынешних показателей повозрастной рождаемости и миграционного прироста при снижении повозрастной смертности и продолжительности жизни обеспечивает стабильную численность трудовых ресурсов и прирост населения при увеличении демографической нагрузки трудоспособных возрастов. Рассматриваются возможные меры повышения рождаемости, снижения смертности и регулирования миграционных процессов.

The Kaliningrad region has a sub-replacement fertility rate (with a total fertility rate of about 1.8) and a slightly negative rate of natural increase. With a net migration of up to 10,000 people per year (Russian regions account for 37% of this figure), the population of the region is increasing and the workforce number is stable. Population change and age-sex structure forecasts strongly rely on the estimates of prospective net migration and a rate of natural increase. Accompanied by a decreasing age-specific mortality rate and growing life expectancy, the current age-specific fertility rate and net migration ensure a stable workforce number and a positive rate of natural increase, against the background of an increasing dependency ratio. The article considers possible measures to increase the birth rate, to reduce the mortality rate, and to regulate migration processes.

Ключевые слова: рождаемость, смертность, естественный прирост, воспроизводство населения, миграции, демографические сценарии, Калининградская область.

Key words: fertility, mortality, rate of natural increase, population replacement, migration, demographic scenarios, Kaliningrad region.

Введение

Современная демографическая обстановка в Калининградской области в основном соответствует ситуации, сложившейся в большинстве российских краев и областей, расположенных в средней полосе евро-



пейской части страны. Она характеризуется суженным режимом естественного воспроизводства населения при наличии миграционного притока из стран ближнего зарубежья, восточных и северных регионов РФ.

Прежде чем переходить к более подробной оценке демографической ситуации в области, рассмотрим общие тенденции развития населения в России и результаты некоторых имеющихся прогнозов, которые представляют интерес для оценки процессов, происходящих в эксклавном российском регионе и важны для прогнозирования его дальнейшего демографического развития.

Имеющиеся прогнозы неутешительны: низкая рождаемость в России (как и в других странах с низким уровнем воспроизводства населения) прогнозируется на все обозримое будущее. Так, прогноз суммарного коэффициента рождаемости Росстата для России на 2030 г. варьирует от 1,701 по «низкому» варианту до 2,017 по «высокому» [6]. Такие показатели не обеспечивают не только расширенного, но даже простого воспроизводства населения. В то же время предполагается значительный миграционный прирост населения — в зависимости от сценариев от трех до шести миллионов человек. С его учетом численность населения России на начало 2030 г. оценивается Росстатом в пределах от 143 млн до 152 млн человек против 147 млн на начало 2017 г. [6]. Эксперты ООН считают, что (по медианному прогнозу на 2030 г.) численность населения России сократится до 139 млн человек, а к 2100 г. — до 117 млн человек [8].

Господствует мнение, что никакими мерами поощрения рождаемости в странах с суженным воспроизводством населения, по крайней мере в ближайшем будущем, нельзя добиться возвращения не только к его расширенному, но и к простому воспроизводству. Вместе с тем представительное обследование Росстата 2012 г. выявило, что среднее желаемое число детей в семье у женщин составляет 2,28, у мужчин — 2,30, то есть достаточное для слегка расширенного воспроизводства населения. Но одновременно утверждается, что «не вполне правомерно рассматривать желаемое число детей как то, которое может быть достигнуто при создании в семье респондента всех необходимых условий для их рождения, т.е. при полном устранении помех» [1]. Предлагается ориентироваться на среднее ожидаемое число детей, которое, согласно указанному выше опросу, составило и у женщин, и у мужчин 1,92. Неясно, в чем же тогда заключается смысл категории «желаемое число детей»?

В действительности называемые респондентами условия достижения желаемого числа детей никогда не были реализованы. Возможно, если их обеспечить, этот уровень мог бы быть достигнут. Если это так, то не только простое, но и расширенное воспроизводство населения в Российской Федерации при определенных условиях, при проведении активной демографической политики может быть обеспечено. Однако для этого нужно попытаться воздействовать на всю совокупность факторов, влияющих на рождаемость и смертность, в том числе региональных, причем не только на собственно демографических, но и в целом



социально-экономических (в том числе, как это предполагает концепция геодемографической обстановки, экономико-, социально-, расселенческо-, этно- и эколого-демографических [15]).

Демографическая ситуация в Калининградской области в 2010-е годы

Демографическая ситуация в Калининградской области характеризуется суженным воспроизводством населения, высоким миграционным приростом, значительными возрастными и половыми диспропорциями [10–13; 16; 17]. Динамика численности населения положительная, формируется невысокими относительными показателями естественной убыли населения, близкими к усредненным показателям РФ (рис. 1–3). Общий коэффициент рождаемости немного ниже среднего по РФ, смертности – в 2016 г. стал ниже среднего, хотя до этого был чуть выше. Имеет место небольшая естественная убыль населения (хотя в целом по РФ в 2012–2016 гг. естественный прирост был положительным или нулевым).

7

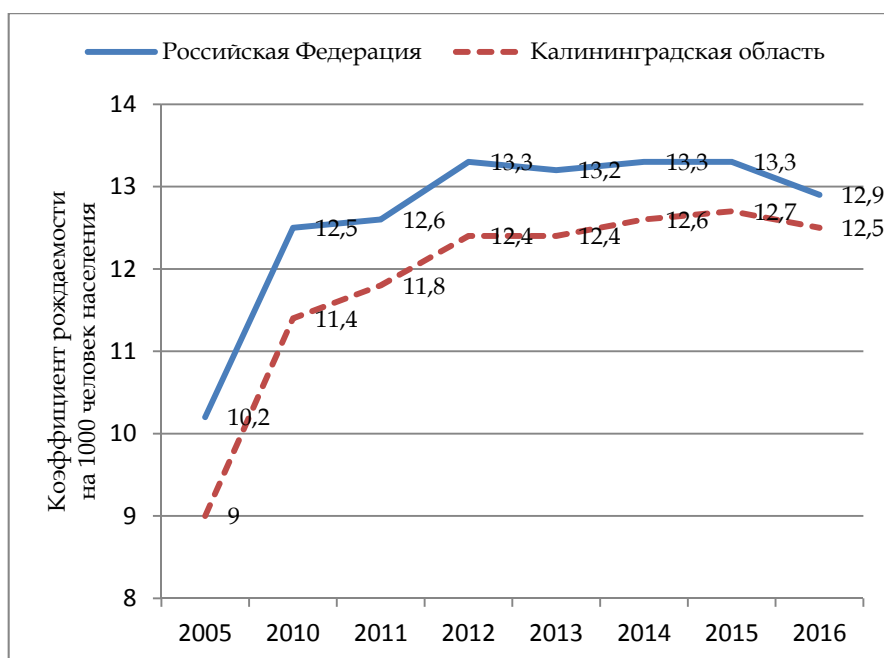


Рис. 1. Динамика коэффициента рождаемости в РФ и в Калининградской области, 2005–2016 гг.

Составлено автором на основе данных: [4; 9].



Рис. 2. Динамика коэффициента смертности в РФ и в Калининградской области, 2005 – 2016 гг.

Составлено автором на основе данных: [4; 9].

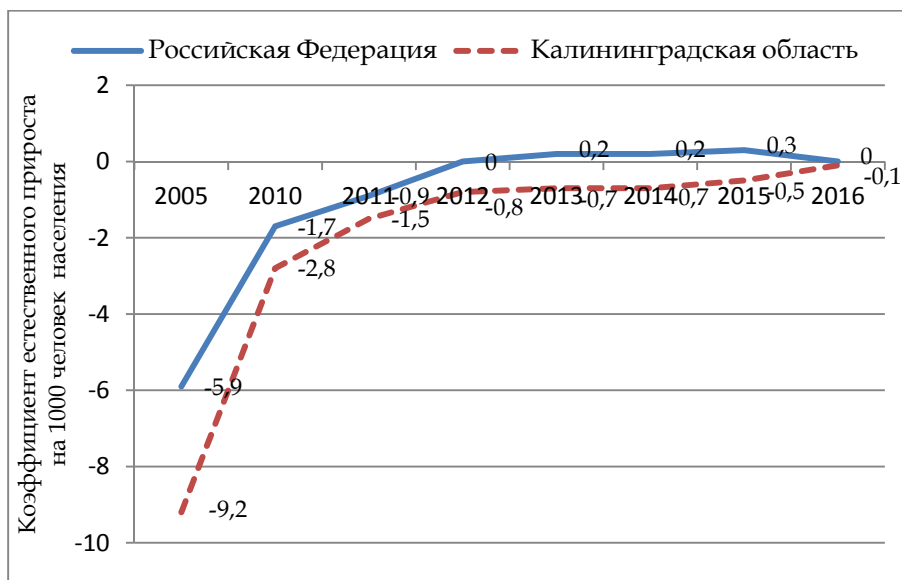


Рис. 3. Динамика коэффициента естественного прироста в РФ и в Калининградской области, 2005 – 2016 гг.

Составлено автором на основе данных: [4; 9].



В 2000 и 2005 гг. показатели повозрастной рождаемости в Калининградской области были чрезвычайно низкими, а пик рождений приходился на возраст 20–24 года (рис. 4). К 2015 г. рождаемость в этой возрастной группе осталась на прежнем уровне, а максимум рождений значительно возрос и сместился на возрастную группу 25–29 лет, причем в возрасте 30–34 года число рождений на 1000 женщин стало таким же, как в возрасте 20–24 года. Это связано как со смещением первых рождений на более поздние возрастные группы, так и, в особенности, со значительным увеличением числа рождений вторых и, в меньшей мере, последующих детей.

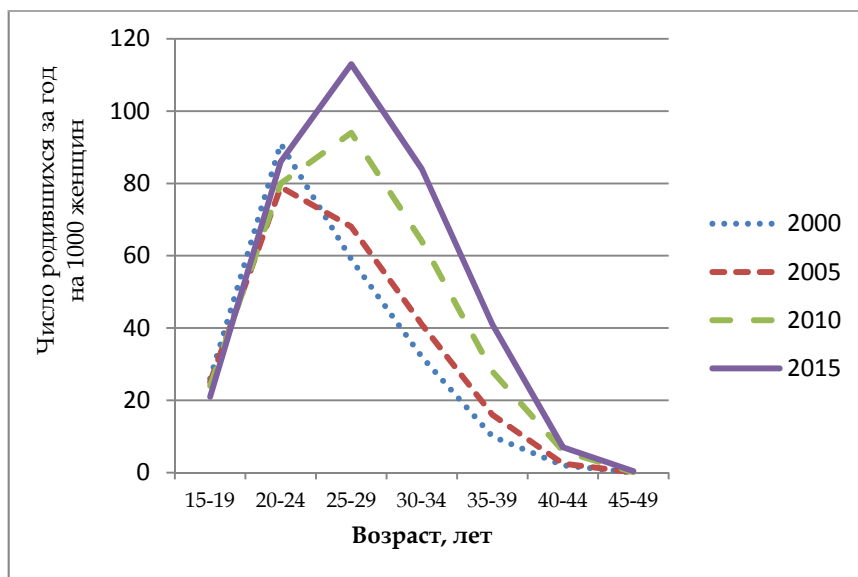


Рис. 4. Динамика повозрастных показателей рождаемости, Калининградская область, 2000–2015 гг.

Составлено автором на основе данных: [5].

В результате роста повозрастных показателей рождаемости суммарный коэффициент рождаемости за 2005–2015 гг. в Калининградской области, как и в целом в России и в Северо-Западном федеральном округе, постоянно увеличивался, занимая промежуточное положение между показателями РФ и СЗФО (рис. 5). За десятилетие он возрос почти в полтора раза.

Миграционный прирост характерен для Калининградской области практически весь период ее существования. В 1990–2016 гг. коэффициент миграционного прироста в области был выше, чем в среднем по РФ (рис. 6). Особенно высоким он был в 1990–1998 гг., когда в область прибыло много мигрантов из Прибалтики и Закавказья. В последующем среди прибывающих из-за рубежа стали преобладать соотечественники из Казахстана и Средней Азии. Положительное сальдо миграции помогает решать проблемы обеспечения кадрами экономики региона.

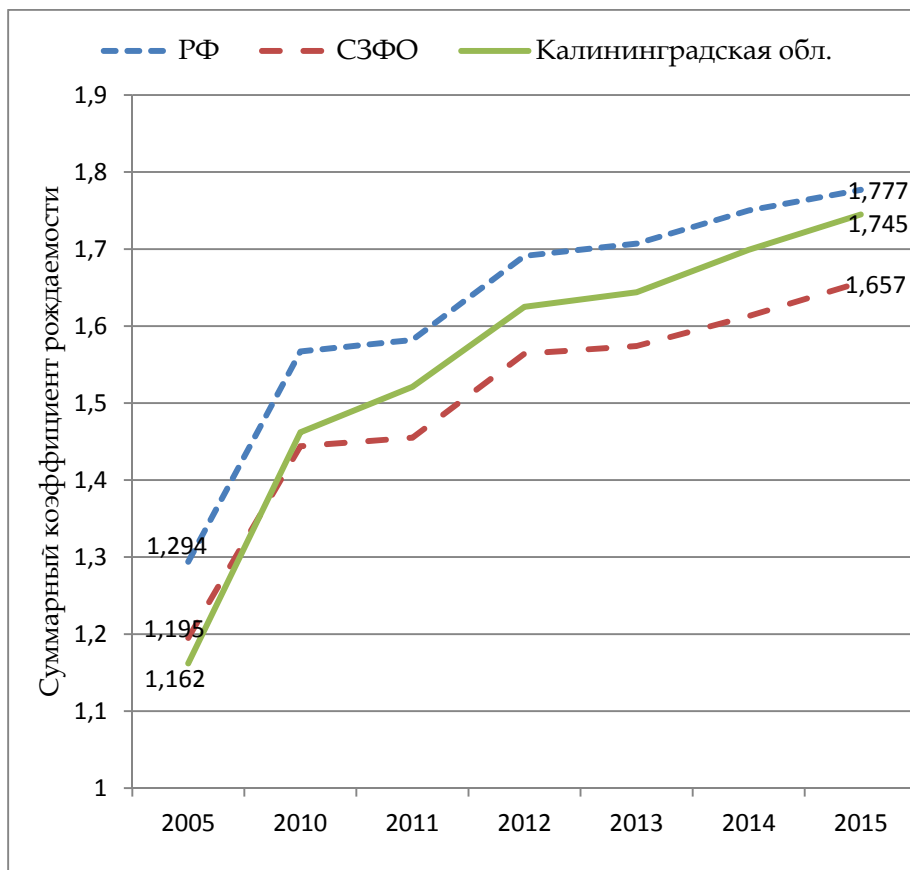


Рис. 5. Динамика суммарного коэффициента рождаемости, 2005–2015 гг.

Составлено автором на основе данных: [9].

Прогноз

В ближайшей перспективе (5–10 лет) можно ожидать (как и в целом по стране) увеличение уровня естественной убыли населения вследствие особенностей динамики возрастной структуры населения. Речь идет, во-первых, о значительном сокращении численности и доли женщин молодых фертильных возрастов (20–29 лет), обуславливающим снижение общего коэффициента рождаемости (рис. 7, 8). Демографический потенциал региона обеспечивает к 2025 г. сокращение этого контингента женщин в 1,5 раза (рис. 8).

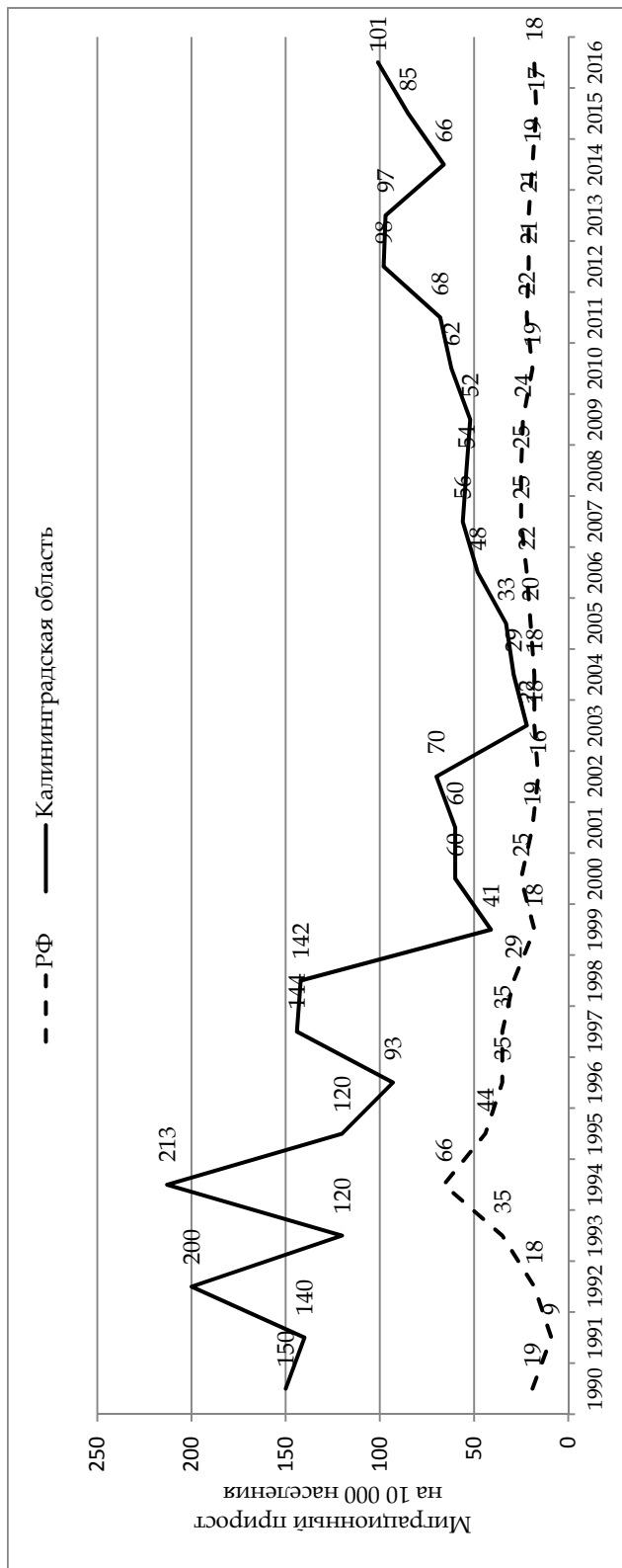


Рис. 6. Миграционный прирост населения РФ и Калининградской области, 1990 – 2016 гг.

Составлено автором на основе данных: [4; 5; 7].

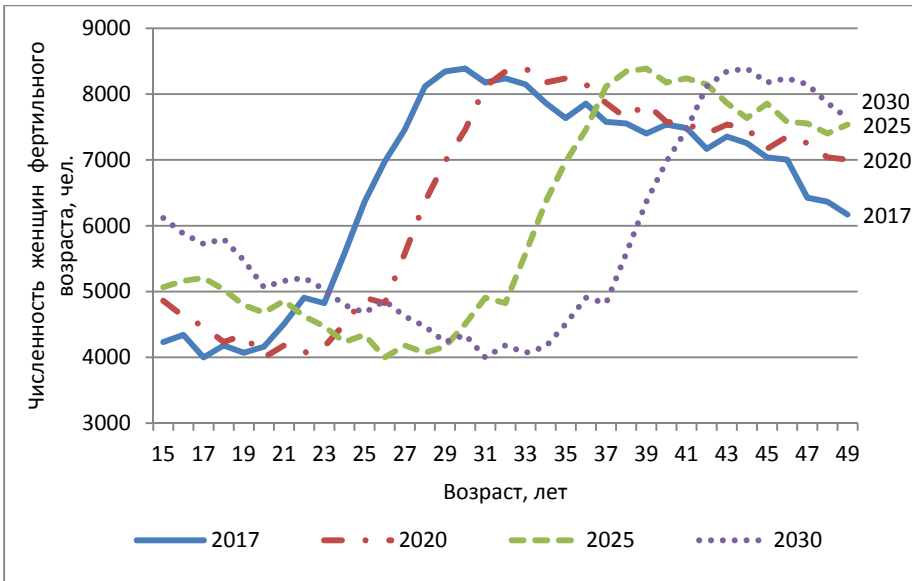


Рис. 7. Прогноз динамики численности женщин фертильного возраста (15–49 лет), без учета повозрастной смертности и миграции, Калининградская область, 2017–2030 гг. (на начало года)

Рассчитано автором методом передвижки возрастов на основе данных: [5].

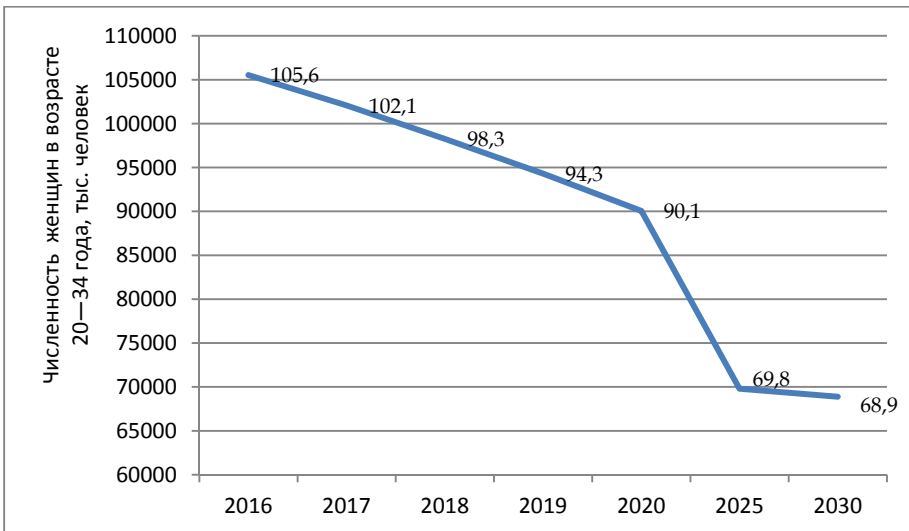


Рис. 8. Прогноз динамики численности женщин активного фертильного возраста (20–34 года) при нулевом сальдо миграции, без учета смертности, Калининградская область, 2016–2030 гг. (на начало года)

Рассчитано автором методом передвижки возрастов на основе данных: [5].



Во-вторых, большое значение имеет нарастание процесса старения населения (сокращение доли молодых и увеличении удельного веса старших возрастов), что определяет рост общего коэффициента смертности. Гипотетически возможный некоторый рост уровня повозрастной рождаемости и ожидаемое снижение повозрастной смертности в условиях отсутствия мер активной демографической политики не смогут полностью компенсировать изменения, вызванные динамикой возрастной структуры населения. Быстрое старение населения обуславливает, несмотря на прогнозируемое снижение повозрастной смертности, рост общего коэффициента смертности. А уменьшение контингента женщин фертильных возрастов (особенно возрастов 20–34 года с наиболее высокими показателями рождаемости) при прогнозируемой демографами стабилизации повозрастной рождаемости приводит к значительному снижению общего коэффициента рождаемости. В итоге естественная убыль населения значительно возрастет.

Для экономики важнейшим негативным следствием демографических изменений является сокращение численности трудовых ресурсов и рост демографической нагрузки на трудоспособное население. В таблице 1 приведены показатели, которые основываются на имеющемся демографическом потенциале Калининградской области.

Таблица 1

**Прогноз изменения численности населения трудоспособного возраста
без учета внешних миграций, 2017–2029 гг., тыс. человек**

Год	Без учета смертности			С учетом смертности		
	Всего	Пол		Всего	Пол	
		Муж.	Жен.		Муж.	Жен.
2016	-5,1	-1,4	-3,7	-8,4	-4,0	-4,4
2017	-5,1	-1,7	-3,4	-8,4	-4,3	-4,1
2018	-4,4	-1,7	-2,7	-7,6	-4,2	-3,4
2019	-4,0	-1,6	-2,4	-7,2	-4,1	-3,1
2020	-3,7	-2,0	-1,7	-6,8	-4,4	-2,4
2017–2020	-17,2	-7	-10,2	-30,0	-17,0	-13,0
2021–2024	-13,7	-6,1	-7,6	-28,4	-17,6	-10,8
2025–2029	-8,8	-0,4	-8,4	-22,8	-11,4	-11,4
Всего 2017–2029	-39,7	-13,5	-26,2	-81,2	-46	-35,2

Рассчитано автором методом передвижки возрастов на основе данных: [5].

Для обеспечения стабильной численности трудовых ресурсов необходимо, чтобы ежегодное сальдо миграции составляло, как в 2016 г., 10 тыс. человек (из них население трудоспособного возраста, при сложившейся возрастной структуре мигрантов, составит 7,5 тыс. человек).

Если сальдо миграции сохранится на уровне 10 тыс. человек, а численность женщин в возрасте 20–34 года среди них составит 2,7 тыс. человек, это может обеспечить компенсацию снижения общего коэффициента рождаемости ориентировочно на 0,2 пункта, то есть общий ко-



эффицент рождаемости будет 12,3 рождений на 1000 человек населения. Выполнив аналогичные расчеты для последующих лет, получим следующие общие коэффициенты рождаемости: 12,2 в 2018 г., 11,9 в 2019 г. и 11,8 в 2020 г. К 2025 г. он сократится до 11,0, а к 2030 г. увеличится до 12,1. На наш взгляд, в рассматриваемых условиях это наиболее оптимистический вариант из всех в той или иной степени вероятных. По расчетам автора, до 2025 г. он практически совпадает с подготовленным Росстатом средним вариантом прогноза (10,7 в 2025 г.), но к 2030 г. занимает среднее положение между средним и высоким уровнями (соответственно 10,3 и 10,8) при условии нулевого сальдо миграции. При сальдо миграции 2016 г. (10 тыс. человек) он, естественно, выше: 12,1.

Общий коэффициент смертности в 2015 г. составил 13,2 на 1000 человек населения (в РФ – 13,0), в 2016 г. – 12,6 (в РФ – 12,9). (Отметим, что в 2016 г. впервые за много лет общий коэффициент смертности в Калининградской области стал ниже, чем в среднем по РФ.) Даже «высокий» вариант прогноза Росстата предполагает постепенное уменьшение этого показателя к 2030 г. только до 12,0, «средний» практически сохраняет нынешний уровень, а «низкий» прогнозирует рост до 13,7. Различия обусловлены разным уровнем прогнозируемой продолжительности жизни (и, соответственно, повозрастной смертности). Если даже удастся добиться в Калининградской области показателей смертности по «высокому» сценарию и среднегодового сальдо миграции 10 тыс. человек, все равно этот уровень всегда будет выше уровня рождаемости (за исключением 2017 г. и 2018 г., когда по «высокому» сценарию и сальдо миграции 10 тыс. человек он будет нулевым).

При сальдо миграции 2016 г. (10 тыс. человек), обеспечивающим стабильную численность населения трудоспособного возраста, численность населения будет возрастать (рис. 9). Однако такой ежегодный прирост с течением времени становится все более труднодостижимым из-за исчерпания его источников как в российских регионах выхода мигрантов, так и в странах ближнего зарубежья.

Из-за снижения уровня рождаемости сокращается доля детей в общей численности населения; рост продолжительности жизни ведет к дальнейшему увеличению удельного веса лиц пенсионного возраста. Значительно возрастает демографическая нагрузка на трудоспособное население. На начало 2017 г. доля детей составляла 17,3 %, лиц трудоспособного возраста 57,2 %, старше трудоспособного – 25,5 %. (В РФ соответственно 18,3 % 56,7 %, 25,0 %). На 1000 человек трудоспособного возраста приходилось 742 нетрудоспособных, в том числе лиц моложе трудоспособного возраста – 302, старше трудоспособного – 446 [7]. Это было меньше, чем в среднем по РФ, что обусловлено более высокой долей населения трудоспособного возраста в Калининградской области благодаря интенсивному миграционному приросту. Различные варианты прогноза возрастной структуры населения и РФ в целом, и Калининградской области показывают значительное увеличение демографической нагрузки в период до 2030 г. (табл. 2).



Рис. 9. Сценарные прогнозы динамики численности населения Калининградской области, 2016 – 2030 гг.

Рассчитано автором методом передвижки возрастов на основе данных: [5; 6].

Таблица 2

Прогноз демографической нагрузки трудоспособных возрастов в Калининградской области на 2017 – 2030 гг. (на начало года) при сохранении повозрастных показателей рождаемости и смертности 2016 г. и ежегодном нулевом сальдо миграции 10 тыс. человек

Год	На 1000 человек трудоспособного возраста		
	Лиц нетрудоспособных возрастов, всего	В том числе	
		моложе трудоспособного возраста	старше трудоспособного возраста
2017 (факт)	735	300	435
2020	780 – 782	315 – 316	464 – 466
2025	840 – 859	329 – 332	510 – 527
2030	876 – 918	329 – 361	547

Рассчитано автором методом передвижки возрастов на основе данных: [5; 6].

Сохранение достигнутого в 2016 г. миграционного прироста населения в количестве 10 тыс. человек в принципе решает проблемы стабилизации размеров трудовых ресурсов и роста численности населения региона. Но практика решения проблем дефицита кадров за счет их притока из стран ближнего зарубежья, а в Калининградской области и ряде других регионов средней полосы и Юга европейской части Рос-



сии также за счет северных и восточных субъектов РФ, имеет существенные недостатки. Ее поддержание в течение длительного времени столкнется с исчерпанием демографических ресурсов в нынешних регионах оттока мигрантов. Число соотечественников, проживающих в странах ближнего зарубежья и желающих переселиться в Россию, как и резервы других возможных мигрантов, сильно сократилось. Значительный приток мигрантов не способствует формированию в регионе устойчивой социально-территориальной общности, характерной для других областей средней полосы России. К тому же дополнительное число работающих в настоящее время не требуется, поскольку в условиях кризисных явлений в экономике растет безработица, все более заметная в эксклавном регионе России. Потребность в дополнительных работниках может возникнуть лишь в некотором будущем, причем внедрение инновационной экономики, переход на интенсивный путь экономического развития могут существенно сократить занятость, особенно в сфере производства товаров.

Но планирование притока рабочей силы извне продолжается из-за того, что суженное воспроизводство населения и трудовых ресурсов считается неизбежным и прогнозируется не только сохранение, но и увеличение числа рабочих мест на длительный период. Необходимо при прогнозировании развития экономики в большей мере основываться на прогнозе трудовых ресурсов (с учетом предполагаемой миграции).

Заключение

Регулирование демографической обстановки в регионе

Демографический потенциал Калининградской области, как и большинства регионов страны, предопределяет суженное воспроизводство трудовых ресурсов, снижение общего коэффициента рождаемости и рост общего коэффициента смертности населения, быстрое старение населения (рост доли старших возрастов в общей численности населения).

При сохранении современной потребности в количестве трудовых ресурсов требуется ежегодный миграционный прирост населения в размере 10 тыс. человек. При меньшем его уровне развитие экономики возможно только за счет роста производительности труда, более полного вовлечения в экономику незанятых в общественном производстве и межотраслевого перераспределения рабочей силы.

Одновременно нужно принять меры к реализации активной демографической политики, направленной на рост рождаемости и сокращение смертности.

В настоящее время положительные демографические следствия имеет, прежде всего, общий рост уровня и качества жизни населения (замедлившийся в условиях современных кризисных явлений в экономике) и осуществление мер социальной политики. Однако душевые расходы на социально-экономические мероприятия в Калининградской области, особенно связанные с социальной политикой, невелики



(7,1 тыс. руб. в 2015 г.) и ниже средних по стране (10,2 тыс. руб.) [14]. Результаты социально-демографических обследований Росстата как на наиболее эффективную меру повышения рождаемости указывают на материнский капитал [1]. Реализуемая в области программа регионального материнского капитала является важным фактором, способствующим повышению повозрастных показателей рождаемости, демонстрирующим поддержку семей с детьми государством и формирующим установки на более высокое число детей в семье.

Для предотвращения депопуляции и обеспечения в будущем (через 15 лет) стабильной численности трудовых ресурсов необходимо обеспечить рост рождаемости до уровня простого воспроизводства населения.

Добиться простого воспроизводства населения если не в целом по стране, то по меньшей мере в Калининградской области, вопреки мнениям скептиков, возможно. В 2016 г. суммарный коэффициент рождаемости здесь составил 1,8, что соответствует нетто-коэффициенту воспроизводства населения несколько меньше 0,9. Однако совсем недавно, в 2005 г., суммарный коэффициент рождаемости составлял лишь 1,3, и в обиходе возник политизированный термин «русский крест» (образованный пересечением графических линий снижающейся рождаемости и растущей смертности). Но рост уровня и качества жизни населения в последующий период, а также меры поощрения рождаемости, особенно введение материнского капитала, обусловили значительное повышение этого показателя, его приближение к уровню 2,15, обеспечивающему нетто-коэффициент 1 и, соответственно, простое воспроизводство населения.

Оптимизация режима воспроизводства населения должна опираться как на прямые, так и на косвенные меры регулирования демографических процессов. Только их совокупное действие может привести к желаемым результатам развития населения.

Если прямые меры связаны с попытками изменить демографическое поведение населения, используя преимущественно финансовые инструменты (пособия, дотации и пр.), и повлиять на миграционное поведение путем его прежде всего законодательного регулирования, то косвенные меры воздействуют на внешнюю социально-экономическую среду — территориально-отраслевую систему производства, систему расселения, социальную инфраструктуру.

В качестве меры прямого стимулирования рождаемости можно рекомендовать использование материнского капитала, который, согласно материалам социологических обследований, среди всех инструментов социальной политики является наиболее важным фактором, способствующим принятию решения об увеличении числа детей в семье.

Безусловно, значительный эффект могло бы иметь введение на федеральном уровне существенных дотаций на каждого ребенка до достижения им совершеннолетия (или окончания срока его обучения, в том числе в высшей школе). И, возможно, самое главное — политика СМИ должна быть направлена на пропаганду прочной семьи с двумя родителями и двумя-тремя детьми. Нужно ограничить распространенный на телевидении показ в качестве нормы беспорядочных половых от-



ношений и оправдание частых смен в браках жен и мужей. Ведь сейчас в России на каждые два брака приходится один развод, а в некоторых регионах (включая Калининградскую область) — на три брака два развода [14], что также отрицательно сказывается на уровне рождаемости.

Важным фактором пополнения трудовых ресурсов является снижение чрезвычайно высокого уровня смертности населения в трудоспособных возрастах. Для этого помимо качественного улучшения здравоохранения необходимо воспитание у населения самосохранительного поведения, чему должны способствовать, прежде всего, образовательные учреждения и средства массовой информации. В последнее время наметились положительные тенденции — перестали говорить об образовательных «услугах», вновь идет речь о воспитательной роли школы и вузов. Обращается внимание на развитие здравоохранения, физической культуры и спорта. Приняты меры борьбы с курением и в меньшей мере с алкоголизмом и наркоманией. Средства массовой информации не столь активно, как прежде, способствуют показу в позитивном плане аморального поведения, начинают вести пропаганду семейных ценностей и здорового образа жизни. Однако перечисленным и другим мерам самосохранительного поведения должно быть уделено гораздо большее внимание.

Говоря о косвенных мерах регулирования демографических процессов, следует особое внимание уделить качественному улучшению здравоохранения, что способно обеспечить существенный рост рождаемости и снижение смертности. Остановимся только на одном из множества аспектов воздействия здравоохранения на воспроизводство населения.

Одним из важных факторов увеличения рождаемости является сокращение уровня женского и мужского бесплодия. Имеются разные оценки этого уровня. О.И. Аполихин, Н.Г. Москалева, В.А. Комарова утверждают, что частота бесплодия в браке в России, согласно данным ряда исследований, достигает 16 % (причем у мужчин уровень бесплодия лишь немного меньше, чем у женщин) и не отмечается тенденции к его снижению [2].

Высокий уровень бесплодия является важнейшим фактором бездетности. Так, В.Н. Архангельский в своей статье с детальным анализом уровня рождаемости в СЗФО приводит данные Росстата о том, что среднее число первых рождений по поколениям женщин после 1965 г. рождения в Калининградской области никогда не превышало 0,93. Это означает, что 7 % женщин, родившихся во второй половине 1960-х гг., по выходе из фертильного возраста остались бездетными. Аналогичная ситуация характерна и для остальных субъектов СЗФО, кроме некоторых северных регионов, где у поколений 1965–1967 гг. рождения встречается показатель 0,94 [3].

Если проблема бесплодия не будет решаться, то суммарный коэффициент рождаемости по первым рождениям и в будущем не может быть выше 0,93. Вместе с тем простые расчеты показывают, что если бы среднее число детей у ныне бездетных женщин было бы таким же, как у женщин, рождавших детей, то суммарный коэффициент рождаемости в области в 2016 г. составил бы 1,94, вплотную приблизившись к уровню, обеспечивающему простое воспроизводство населения.



Недооценено до сих пор значение косвенных (это не означает, что незначительных) факторов демографического развития территории. В практике стратегического планирования в российских регионах, в том числе в Калининградской области, крайне мало внимания уделяется возможному совершенствованию территориально-отраслевой структуры производства с целью устранения возрастных и особенно половых диспропорций, связанных с соотношением количества рабочих мест, ориентированных преимущественно на мужской или женский труд.

В Калининградской области внутренние геодемографические диспропорции весьма значительны. При этом вместо обычного для половой структуры населения России мужского перевеса в возрастах до 30 лет в Калининградской области мужской перевес, причем весьма значительный, имеет место в возрастах до 35 лет (рис. 10). В возрастных группах 20–35 лет на 1000 мужчин приходится только 885 женщин [7], что делает для значительной части женщин невозможным заключение браков с ровесниками и ведет к менее высокому уровню рождаемости, чем это было бы возможно при пропорциональном соотношении полов. При этом различия в разрезе муниципалитетов достигают еще больших величин.

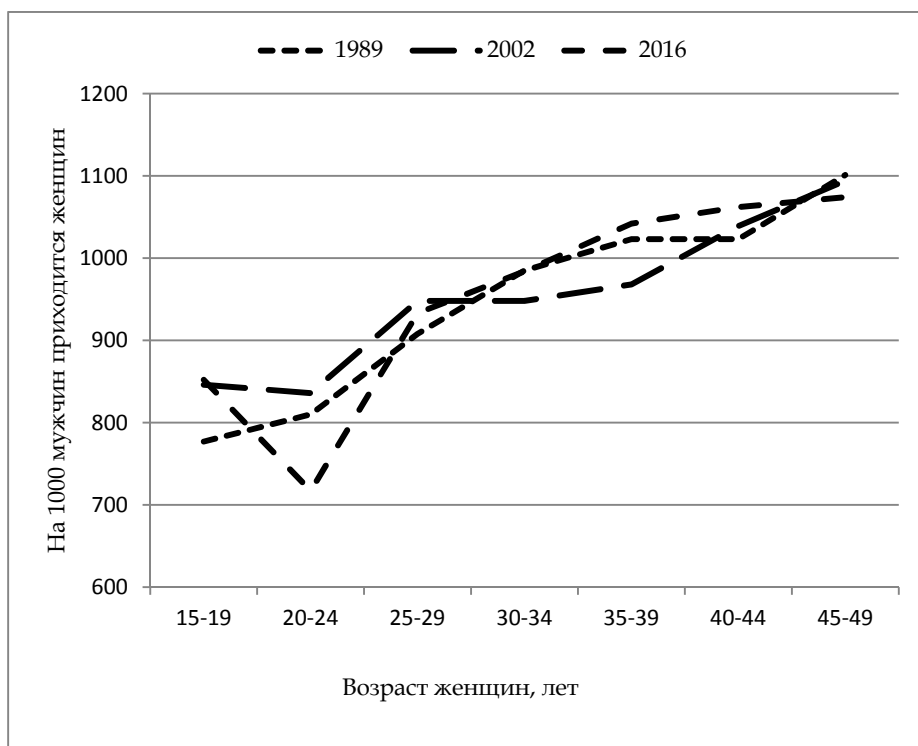


Рис. 10. Соотношение мужчин и женщин в возрастных группах 15–49 лет, Калининградская область, 1989, 2002 и 2016 гг.

Составлено автором на основе данных: [7].



Помимо половых речь может идти и о других демографических диспропорциях, связанных с недостатками размещения производства, в частности о более высокой безработице на периферии региона, особенно в сельской местности, следствием чего является усиление оттока молодого населения в Калининград и Приморскую зону. Для его сокращения предлагается стимулирование создания на периферии, особенно на селе, новых рабочих мест, поддержка самозанятости населения путем организации обучения, отмена ряда бюрократических процедур и резкое снижение налоговой нагрузки.

Итак, рекомендуется проведение активной демографической политики: содействие повышению уровня рождаемости, обеспечение самоохрнительного поведения и снижения смертности, сокращение чрезмерно высокого миграционного прироста, ликвидация острых территориальных демографических диспропорций. Для успешного решения поставленных задач необходимо значительное увеличение финансирования мер демографического регулирования, рассмотрение их как одного из важнейших компонентов социальной политики. Нужна разработка специальной демографической программы, направленной на комплексное решение задач воспроизводства населения региона. Требуется серьезное повышение эффективности здравоохранения, обеспечение снижения заболеваемости и смертности населения. Средствам массовой информации следует обеспечить сопровождение региональной демографической политики, создавая позитивный образ семьи с двумя детьми. Стратегия социально-экономического развития и Схема территориального планирования региона должны учитывать имеющиеся возрастно-половые диспропорции в муниципальном разрезе, предусматривая меры формирования более пропорциональных территориальных структур населения.

Список литературы

1. *Аналитический отчет по итогам выборочного наблюдения репродуктивных планов населения в 2012 году* // Демография / Федеральная служба государственной статистики. URL: http://www.gks.ru/wps/wcm/connect/rosstat_main/rosstat/ru/statistics/population/demography/ (дата обращения: 14.04.2017).
2. *Аполюхин О.И., Москалева Н.Г., Комарова В.А.* Современная демографическая ситуация и проблемы улучшения репродуктивного здоровья населения России // *Экспериментальная и клиническая урология*. 2015. №4. С. 4–14. URL: <http://ecuro.ru/article/sovremennaya-demograficheskaya-situatsiya-i-problemy-uluchsheniya-reproduktivnogo-zdorovya-n> (дата обращения: 27.04.2017).
3. *Архангельский В.Н.* Рождаемость в регионах Северо-Западного федерального округа // *Проблемы развития территории*. 2016. Вып. 8 (85). С. 38–56.
4. *Где в России жить хорошо. А где не очень* // *Российская газета*. 2017. 10 марта. URL: <https://rg.ru/gazeta/rg/2017/03/10.html> (дата обращения: 10.04.2017).
5. *Демографический ежегодник Калининградской области: 2015 год*. Калининград, 2015.
6. *Демографический прогноз до 2035 года* // Федеральная служба государственной статистики. URL: http://www.gks.ru/wps/wcm/connect/rosstat_main/rosstat/ru/statistics/population/demography/# (дата обращения: 21.04.2017).
7. *Демография* // Там же (дата обращения: 12.05.2017).



8. Демоскоп Weekly. URL: <http://demoscope.ru/weekly/2017/0717/tema05.php> (дата обращения: 21.04.2017).
9. Естественное движение населения в разрезе субъектов Российской Федерации. Архив оперативных данных за 2016 год. URL: http://www.gks.ru/free_doc/2017/demo/edn02-17.htm (дата обращения: 10.04.2017).
10. Зимовина Е. П. Демографические процессы в Калининградской области в постсоветский период // Власть. 2016. №10. С. 33–41.
11. Кузнецова Т. Ю. Геодемографическая типология муниципальных образований области // Вестник Балтийского федерального университета им. И. Канта. 2016. Сер.: Естественные и медицинские науки. №1. С. 15–27.
12. Лялина А. В. География внешних миграционных связей Калининградской области в 1990-е и 2000-е годы // Там же. С. 27–37.
13. Моделирование региональной системы долгосрочной устойчивости Калининградской области / под ред. Г. М. Федорова. Калининград, 2015.
14. Регионы России. Социально-экономические показатели. 2016. М., 2016.
15. Федоров Г. М. Научные основы концепции геодемографической обстановки. Л., 1991.
16. Федоров Г. М. Эффективные трудовые ресурсы как фактор развития Калининградской области // Балтийский регион. 2015. №1 (23). С. 101–116.
17. Федоров Д. Г. О динамике и перспективной численности населения и трудовых ресурсов Калининградской области // Регион сотрудничества. 2009. №2. С. 32–36.

Об авторе

Геннадий Михайлович Федоров – д-р геогр. наук, проф., Балтийский федеральный университет им. И. Канта, Калининград.
E-mail: gfedorov@kantiana.ru

About the author

Prof Gennady M. Fedorov, Immanuel Kant Baltic Federal University, Kaliningrad.
E-mail: Gfedorov@kantiana.ru

УДК 913

О. Л. Виноградова

ЭВОЛЮЦИЯ МОДЕЛЕЙ СЕЛЬСКОХОЗЯЙСТВЕННОГО ПРИРОДОПОЛЬЗОВАНИЯ СТРАН БАЛТИИ И КАЛИНИНГРАДСКОЙ ОБЛАСТИ (с 1890 по 2016 год)

Совокупность природных, политических и экономических факторов на каждом историческом этапе формирует региональные модели сельскохозяйственного природопользования конкретной территории. Модель характеризуется показателями, отражающими расширение или сжатие обрабатываемых сельскохозяйственных угодий, их структуру, а также интенсивность процесса сельскохозяйственного природопользования. На ранних этапах эволюции этих моделей определяющим фактором являются природные условия, позже решающими становятся политические события (войны, революции, изменения границ государств) и экономическая ситуация (экономические кризисы, изме-