

В. В. Горочная

**ЭКОНОМИЧЕСКАЯ БЕЗОПАСНОСТЬ
ПРИГРАНИЧНОГО РЕГИОНА:
КОЛИЧЕСТВЕННЫЕ И КАЧЕСТВЕННЫЕ ИЗМЕРЕНИЯ
(НА ПРИМЕРЕ РОСТОВСКОЙ ОБЛАСТИ)**

16

Подвергнуты индикации и оценке уровень экономической безопасности Ростовской области как приграничного западного региона России, находящегося в условиях геоэкономической турбулентности. С применением взаимодополняющих методов экономико-статистического анализа динамических рядов, а также экспертного интервьюирования воссоздана многомерная картина внутрорегиональных процессов, спровоцированных внешнеэкономическим сдвигом. Эмпирически фиксировано как общее ухудшение обстановки по ряду показателей, так и ответная реакция региона, самоорганизующаяся мобилизация его производственных сил при образовании новых рыночных ниш в процессе импортозамещения. Установлены присущие региону относительные стабильность и поступательность развития, наряду с негативными тенденциями за последние 4 года, спровоцированными ухудшением деловой среды региона. Сопоставление с общероссийскими значениями индикаторов, а также средними по всем регионам Западного побережья России и Краснодарским краем позволило выявить на фоне относительно благополучной ситуации на Юго-Западе России ужесточающуюся межрегиональную конкуренцию. Выявлены основные угрозы, вызванные как геоэкономической обстановкой, так и ее проекцией во внутрорегиональной среде, усугубившей общесистемные российские проблемы.

The article evaluates the economic security of the Rostov region, a western border region of Russia under the conditions of geoeconomic turbulence. Using complementary methods of the economic-statistical analysis of dynamic series and expert interviewing, the author describes multidimensional intra-regional processes triggered by external economic shifts. Empirical research shows a decrease in several economic indicators and the response of the region's economy to external challenges. The Rostov region is capable of the mobilization of its productive forces while forming new market niches in the process of import substitution. The research shows that the Rostov region is relatively stable economically and has enough potential for progressive development. However, over the past 4 years, some negative trends have been observed. They were mainly caused by the deterioration of the regional business environment. A comparative analysis of the regional and all-Russia economic indicators, as well as the average indicators of Russia's western border regions and the Krasnodar Krai, reveals a growing competition between regions in the economically prosperous South-West of Russia. The study identified the main threats caused by both the geoeconomic situation and its projection onto the intra-regional environment. These threats aggravated system-wide economic problems.

Ключевые слова: экономическая безопасность региона, Ростовская область, западное побережье России, геоэкономическая турбулентность.

Keywords: regional economic security, Rostov region, Western Russian borderline, geo-economic turbulence.



Введение

Приоритеты пространственного развития России, которые отражены на уровне федеральной стратегии [21], активно обсуждаемой в последнее время [25; 27], предусматривают дифференцированный подход к управлению региональным развитием. В том числе с акцентом на регионы, составляющие зону контактного внешнего взаимодействия для всего национального хозяйства. Актуальность проблем экономической безопасности порубежных регионов России находится в непосредственной сопряженности с вектором геоэкономического и геополитического взаимодействия с приграничными государствами [15; 20; 26]. В свете текущих проблем, затрудняющих взаимодействие в системе «Россия – Запад» и приводящих к резким сменам экономико-правовых режимов (и в итоге – к проявлениям геоэкономической турбулентности), происходит ослабление деловой контракции. Кроме того, наряду с текущими негативными трендами международной торговли, имеют место и общее падение взаимного инвестиционного интереса, сокращение сотрудничества в сфере инноваций и разработок, влекущие глубокие и долгосрочные последствия для экономики приграничных регионов. Затруднительные условия прогнозирования и стратегического планирования откладывают негативный отпечаток и на внутрирегиональной ситуации, влияя на состояние деловой среды, модели поведения экономических субъектов.

Сложившееся положение требует корректировки и регулирования, опирающихся не на дотационную модель погашения сложившихся рисков, но на механизмы поддержания устойчивости и рыночной конкурентоспособности региональных предприятий. В свою очередь, возникает необходимость в достоверной оценке рисков и угроз экономической безопасности приграничных регионов, воссоздании объемной и достоверной картины тех факторов и процессов, которые происходят в них за последние 5 лет с начала геоэкономической турбулентности в международном экономическом взаимодействии. В том числе имеют значение взаимная верификация и взаимодополнение данных, полученных количественными и качественными методами. В качестве объекта настоящего исследования выбрана Ростовская область как приграничный экспортоориентированный регион, значимый в национальных масштабах и непосредственно соседствующий с Украиной, а потому практически утративший международного партнера, до 2014 г. составлявшего около трети трансграничного товарооборота [19].

Теория вопроса

Экономическая безопасность на региональном уровне является объектом интереса многочисленных исследователей, среди которых следует выделить значительную роль уральской и балтийской научных школ, сформировавших целый ряд подходов и обширный инструментарий, опирающийся на статистические, экономико-математические



методики, имитационное моделирование и др. [18]. В целом за последние годы возрастает интерес к особенностям развития, проблемам и специфике экономической безопасности приграничных регионов [10; 11; 16] — как в плане общей теоретической проработки [22], так и с акцентом на различные территориальные ареалы (преимущественно восточные и западные). Особенно актуализируется «конкурентное измерение» [3], либо фактор конкурентных преимуществ и конкурентоспособности [7; 9; 15], как важнейшая составляющая региональной экономической безопасности на современном этапе. Данная тенденция является следствием усиления глобальной конкуренции как фактора региональной экономической безопасности, выходящего на первый план. Наряду с устойчивостью регионального воспроизводства и поступательностью развития обязательным условием безопасности становятся сравнительная позиция и привлекательность территориального объекта в международной системе, что напрямую сказывается на порубежных регионах, балансирующих в ареале «разности потенциалов» сопредельных национальных экономических систем.

Экономическая безопасность западных порубежных регионов России подвергается в настоящее время многостороннему изучению: особенности их экономического развития в геотурбулентных условиях [5], [12], изменения социально-демографической ситуации [29], возможности реализации стратегического территориального планирования [28]. В настоящее время в региональных научных исследованиях все чаще учитывается специфика приграничного положения, разрабатываются методы, позволяющие отразить ее в процессе индикации и оценки экономической безопасности региона [3; 14]. В том числе нашел применение ряд качественных методов, учитывающих мнение и оценку регионального сообщества в качестве критерия идентификации факторов как рискогенных [5; 13], что соответствует постепенной «гуманизации» категории экономической безопасности региона, ее зависимости от интересов и приоритетов региональных элит и социума [3]. Ведущая роль в систематизации и обобщении сложившегося круга методик индикации региональной экономической безопасности, также разработке путей их адаптации к специфическим проблемам приграничных регионов в последние годы принадлежит К. Ю. Волошенко [2; 30].

Экономическая безопасность Ростовской области является объектом наблюдений на протяжении последних десятилетий [1], в том числе как приграничного экспортноориентированного региона, интергрированного в трансграничное пространство [3–6]. Для исследования и оценки уровня экономической безопасности области применялись методики эмпирического экспертного обследования [5], когнитивного стратегического моделирования [8], разрабатывались методики экономико-математического расчета [23], система бюджетных финансовых показателей [24]. Выявлена особая роль самоорганизующейся кластеризации промышленности [3; 4; 6] и стимулирования инвестиционной деятельности в развитие инновационного сектора [17] как способов преодоления и минимизации внешнеэкономических рисков, обоснованы возможности и необходимость применения инструментов бюджет-



ной стабилизации [24]. Однако узкая специализированность и фрагментарность исследований требует проведения исследования, позволяющего сопоставить результаты применения качественных и количественных методик.

Методы и данные

В настоящем исследовании проводится экономико-статистический анализ экономической безопасности Ростовской области по системе общих индикаторов, разработанных, обоснованных и отраженных в работах [2; 18; 30]. Динамические ряды значений показателей за 2000–2017 гг. (данный временной отрезок позволяет отследить не только текущие процессы, но и их соответствие долгосрочным трендам), рассчитанные на основе данных официальной статистики [19] по Ростовской области, сопоставлены со средними значениями по всем западным порубежным регионам России и общероссийскими значениями (в тех случаях, когда сама методика расчета показателя не предусматривает сравнения с российским значением). Также проводится сравнение с данными по Краснодарскому краю как приграничному и приморскому региону, обладающему аналогичным отраслевым профилем и находящемуся в схожих условиях.

Качественные данные получены на основе экспертных интервью, частично отраженных в нашем исследовании [5]. Опрос 16 экспертов — представителей региональной администрации, бизнеса, науки и общественных организаций, в том числе сотрудников отделов по поддержке экспортной деятельности, аналитиков рынков ближнего и дальнего зарубежья — в устной и письменной форме в 2019 г., а также открытая анкета из 18 вопросов, предполагающих самостоятельную формулировку понятия экономической безопасности региона, методов и путей ее достижения в целом и в конкретно в Ростовской области, с уточняющими и конкретизирующими вопросами по проблемам приграничного межорганизационного сотрудничества и неформальных контактов населения в усложнившихся условиях. Экспертные мнения сгруппированы вокруг основных обобщенных позиций, характеризующих качественное состояние экономической безопасности Ростовской области. Результаты экспертной и количественной статистической оценки подвергаются сравнительной аналитике.

Результаты статистического исследования

Уровень душевого ВРП в Ростовской области за исследуемый период колеблется в диапазоне 0,5–0,65, что ниже не только среднероссийского уровня, но и среднего по всем регионам Западного порубежья, а также Краснодарского края (0,6–0,8). Тем не менее в силу существенной вариации в самой группе порубежных регионов данный показатель оказывается хотя и низким, но не критическим: Ростовская область не относится к регионам с наименьшим душевым ВРП среди Западного порубежья (такowymi стабильно являются Брянская и Псковская области, а с 2014 г. — также Республика Крым и Севастополь) (рис. 1).

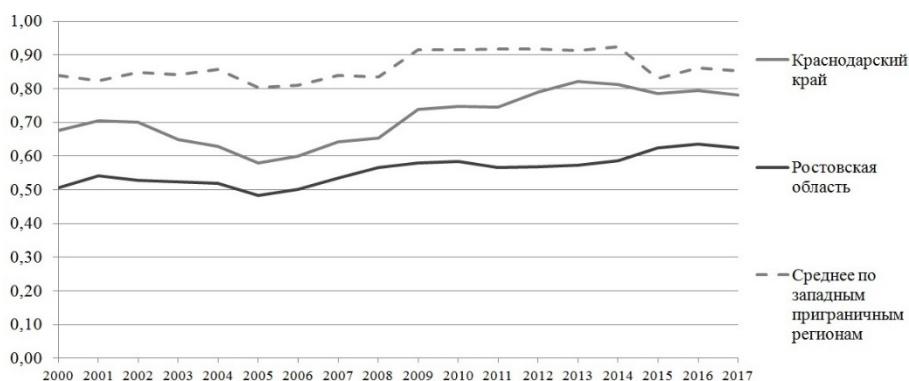


Рис. 1. Динамика среднедушевого ВРП

Источник: составлено автором на основе [19].

Динамика индикатора позволяет выделить три основных периода:

– спад до 2005 г. (что совпадает с аналогичной динамикой в среднем по всем регионам Западного порубежья);

– сокращение разрыва со среднероссийским значением в 2005 г., продолжавшееся до 2016 г. (в Краснодарском крае – до 2015, что может свидетельствовать о наличии лаговой инерции поступательного развития Ростовской области, действующей и в условиях геоэкономических изменений);

– наметившийся впоследствии незначительный спад (который в целом может быть проявлением очередной фазы осцилляторной динамики, наблюдаемой на фоне общего положительного тренда за последние годы).

Динамика такого индикатора, как *отношение инвестиций к ВРП*, также может быть подвергнута периодизации на три этапа:

– медленный рост до 2008 г. (при незначительной осцилляции показатель по Ростовской области близок среднему по регионам Западного порубежья, в то время как показатель по Краснодарскому краю стабильно его превышает, а также приблизительно в 1,5 раза выше общероссийского);

– 2009–2013 гг. – период общего сокращения инвестиционной деятельности, более активного и глубокого в Ростовской области, нежели в целом по России и западным регионам, на фоне активного роста (в 1,4 раза) в Краснодарском крае;

– с 2014 г. – резкий спад в Краснодарском крае при сохранении медленных темпов сокращения в Ростовской области; после 2016 г. в обоих южных регионах значения показателя опустились ниже среднего по Западнему порубежью, а в Краснодарском крае приблизились к российскому уровню.

Аналогичным образом развивается динамика показателей организационной среды. *Доля убыточных организаций* в южных регионах была стабильно ниже среднероссийского и среднего по Западнему порубе-



жью (рис. 2). После общего сокращения до 2008 г. в 2009–2013 гг. сочетались тенденции к росту числа убыточных предприятий и его преодолению, после чего началась «новая волна» роста. Преодоление негативных последствий 2014 г. намечилось с двухлетним лаговым интервалом с 2016 г. Если осцилляция показателя в Краснодарском крае была более амплитудной, а в Ростовской – более стабильной, то после 2013–2014 гг. намечилась тенденция к конвергенции, синхронизации трендов южных регионов.

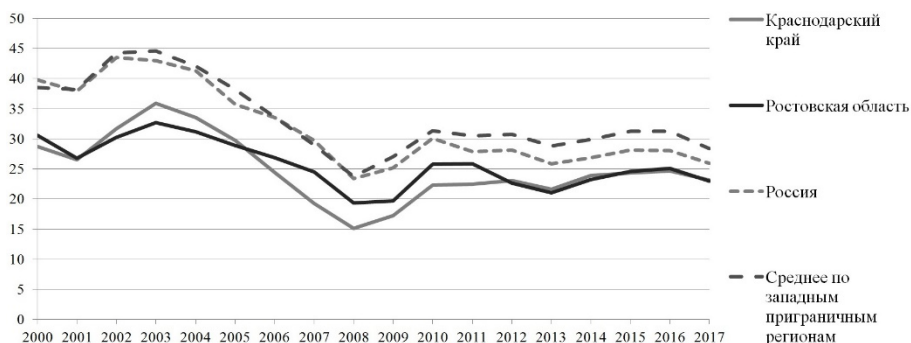


Рис. 2. Динамика доли убыточных организаций

Источник: составлено автором на основе [19].

Степень износа основных фондов в Ростовской области до 2014 г. практически не отличалась от среднего значения по всем западным порубежным регионам, после чего начала снижаться (в то время как Краснодарский край при более низком значении демонстрировал противоположную динамику). После 2014 г. в Ростовской области, напротив, намечилась тенденция к снижению на фоне общего роста в западных регионах. При этом в целом показатель по Ростовской области стабильно ниже среднероссийского на 10–30 % (рис. 3).

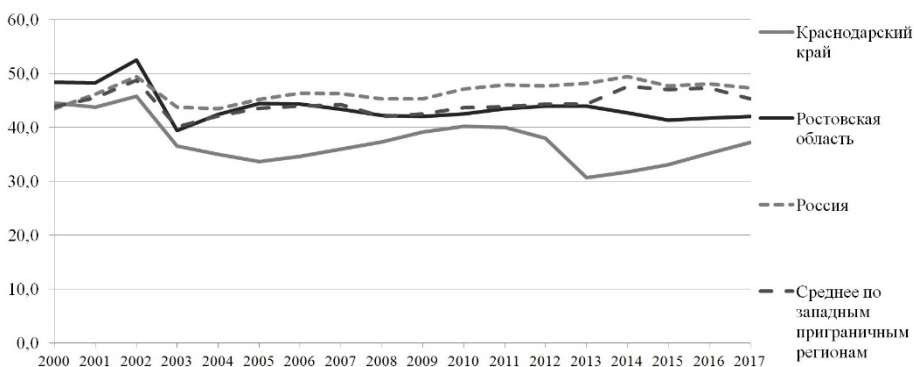


Рис. 3. Динамика показателя степени износа основных фондов

Источник: составлено автором на основе [19].



Еще более разнообразной оказалась реакция инновационного сектора. В среднем по Западному порубежью России *доля инновационного продукта в общем объеме отгруженных товаров, работ и услуг* ниже среднероссийской, не отреагировала она и на общероссийский рост, начавшийся с 2009–2010 гг. Однако после 2013 г., во время общероссийского спада, обнаружила тенденцию к росту, постепенно усиливающемуся до настоящего времени. На этом фоне тренды южных регионов весьма своеобразны: показатель по Ростовской области превысил средний по Западному порубежью еще в 2003 г. Он возростал сперва постепенно и с ощутимой осцилляцией (периодами спада в 2005–2006 и 2009–2011 гг.), затем весьма активно (с годовыми темпами роста до 30,1 %, превышая среднероссийский уровень до 1,7 раз), в 2011–2016 гг. достигнув значения 14,5 %, после чего начал столь же резко снижаться. В Краснодарском крае, претерпевая разнопорядковую осцилляцию и при этом стабильно находясь на уровне ниже среднего по всему Западному порубежью, доля инновационного продукта стала возрастать с 2013 г. и особенно активно – после 2015, в результате к 2017 г. превышая среднероссийский показатель практически вдвое.

Соотношение затрат на технологические инновации и затрат на исследования и разработки в южных регионах до 2011 г. было ниже среднероссийского показателя (в то время как в среднем по регионам Западного порубежья оно было выше), после чего дважды происходили рост и превышение среднероссийского уровня: в 2011–2013 гг., а также 2015–2016. В Ростовской области он оказался менее масштабным, чем в Краснодарском крае, а после 2016 г. наметилось очередное перераспределение пропорции затрат в сторону исследований и разработок. Примечательно, что это происходит на фоне усилившегося за последние годы сближения между среднероссийским показателем и средним по регионам Западного порубежья.

Практически та же картина наблюдается в результате анализа показателя *соотношения объема отгруженной инновационной продукции и затрат на технологические инновации*. Для Ростовской области характерен нестабильный, но в целом повышательный тренд (в 2016 г. среднероссийский показатель был превышен в 2,1 раза), в то время как за 2015–2017 гг. в Краснодарском крае рост был более масштабным (28 раз, превысив среднероссийское значение в 7,6 раз; аналогичные и более высокие значения из западных порубежных регионов обнаружили лишь Архангельская, Белгородская и в 2016 г. – Брянская области). Таким образом, в целом динамика показателей инновационной безопасности в структуре общеэкономической позволяет диагностировать в Ростовской области относительно благоприятную ситуацию, хотя и несколько неустойчивую.

Если растущий инновационный сектор после внешнеэкономических потрясений 2014 г. и образования новых ниш на внутреннем рынке стал потенциальной группой отраслей новой специализации регионов, то базовая для южных регионов аграрная специализация не только



не ослабла, но, напротив, усилилась. Такой индикатор в структуре экономической безопасности, как *сбор зерновых на душу населения*, служащий центральным показателем продовольственной безопасности, для южных регионов одновременно является индикатором динамики производительности профильной отрасли. С учетом наличия амплитудной осцилляции оба рассматриваемых региона за весь исследуемый период обнаруживают в целом повышательный тренд. При этом до 2010 г. циклическая динамика Краснодарского края обнаруживала лаговый промежуток в 1 год по отношению к Ростовской области, затем произошла синхронизация трендов. После 2015 г. усилились темпы роста в Ростовской области, в результате значение показателя к 2017 г. превысило аналогичное по Краснодарскому краю в 1,27 раз, среднее по регионам Западного порубежья – в 2,5 раза, среднероссийское – в 3,47 раза (рис. 4).

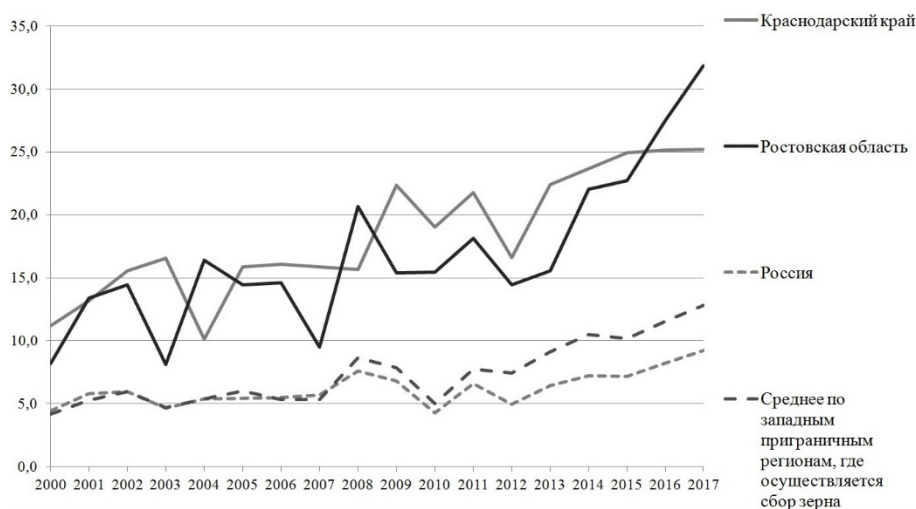


Рис. 4. Динамика сбора зерновых на душу населения

Источник: составлено автором на основе [19].

Нестабильную (и по большей части негативную после 2014 г.) динамику обнаруживают финансовые показатели. Для *консолидированного бюджета* Ростовской области профицитным периодом стали 2009–2015 гг., создавшийся же после 2016 г. дефицит имеет тенденцию к постепенному сокращению, в то время как для Краснодарского края характерна более амплитудная осцилляция. Обращает на себя внимание и то, что траектории показателя для южных регионов, России в целом и регионов Западного порубежья обнаружили дивергенцию трендов после 2014 г. (рис. 5).

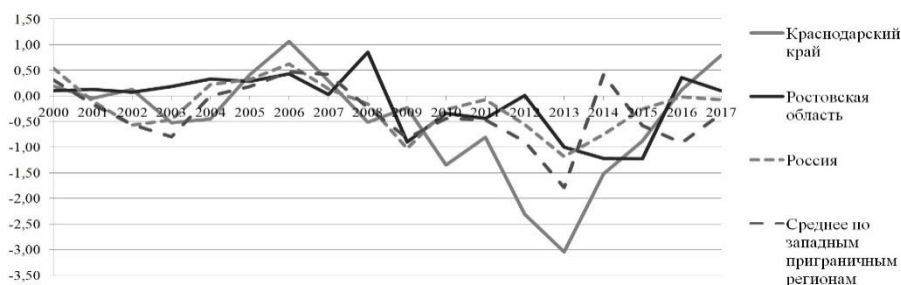


Рис. 5. Дефицит консолидированного бюджета в отношении к ВРП (ВВП)

Источник: составлено автором на основе [19].

Практически синхронизированными и совпадающими по значениям являются тренды показателя инфляции (*индекс потребительских цен на товары и услуги*). С учетом колебаний до 2014 г. имело место медленное сокращение темпов инфляции, а после — активный рост (на 5–9%). Очевидное негативное влияние внешнеэкономических потрясений тем не менее было преодолено после 2016 г., когда индекс потребительских цен сократился в среднем на такую же величину и продолжает сокращаться в настоящее время.

Динамика производственной и финансовой составляющих по-разному сказалась на индикаторах уровня и качества жизни населения в структуре показателей экономической безопасности. *Ожидаемая продолжительность жизни* продолжает медленно расти (кризис 2013–2014 гг. лишь временно снизил темпы роста) и составила по состоянию на 2017 г. 74 года в Ростовской области, 74,4 — в Краснодарском крае (в обоих южных регионах показатель стабильно превышает среднероссийский, при том что среднее значение по Западному порубежью стабильно ниже среднероссийского, хотя и разрыв между трендами постепенно сокращается — 72,7 и 72,3 соответственно). Аналогично продолжает медленно повышаться *обеспеченность населения жилищными условиями (общая площадь жилых помещений, приходящаяся на одного жителя)*, однако в данном случае в южных регионах она ниже среднероссийского показателя, хотя среднее по Западному порубежью превышает его и обнаруживает менее стабильную динамику (в том числе сокращение в 2012–2014 гг.). Благодаря интенсивному жилищному строительству к 2017 г. сблизиться с российским показателем (25,2 м²/чел.) удалось в Ростовской области (24,7 м²/чел.), а в Краснодарском крае — превзойти его (25,7 м²/чел.) при среднем по Западному порубежью значении 26,7 м²/чел.

Иную картину обнаруживают показатели доходов. Так, *соотношение между среднедушевыми денежными доходами населения и величиной прожиточного минимума* с учетом осцилляции росло до 2012 г., сокращалось — до 2015–2016 гг. Стабильно ниже общероссийского средний показатель для регионов Западного порубежья. Сокращение, наметившееся после 2012 г., имеет в Краснодарском крае стабильный тренд, в Ростовской же области наблюдается осцилляция относительно общего понижательного тренда, а с 2015 г. начался рост доходов населения, область активно справляется с негативными последствиями кризисных тенденций. Ре-



гионы Западного порубежья относительно благополучнее в плане соотношения средней пенсии и средней заработной платы, нежели Россия в целом, еще выше значение данного показателя в обоих южных регионах (в Краснодарском крае в большей мере, чем в Ростовской области). В целом же (с учетом обозначенной разницы динамика показателя описывает единый контур без существенных отличий) происходило общее сокращение до 2008 г., сменившееся активным ростом в 2009–2010 гг. и новым спадом с 2011 г. После 2014 г. динамика показателя восприняла ежегодную осцилляцию при общем понижательном тренде.

Социальное неравенство (отслеживаемое на основе коэффициента фондов) также усиливалось до 2007–2008 гг., после чего относительно стабилизировалось (с учетом небольшой ежегодной осцилляции) как по России в целом, так и в среднем по Западному порубежью и в Ростовской области (где оно сохраняется на уровне 13,4–14,2). А в Краснодарском крае сохранилась тенденция к увеличению разрыва между наиболее и наименее состоятельными слоями населения (достигшего 17 раз к 2014 г.). После 2014 г. показатель обнаружил тенденцию к снижению в среднем по приграничным западным регионам (до 12,3).

Доля населения с доходами ниже регионального уровня прожиточного минимума как в южных регионах, так и в целом по России и ее Западному порубежью сокращалась сперва активными, а позже все более замедляющимися темпами до 2012 г., после чего стабилизировалась. В 2014–2015 гг. произошел рост на 1–2%, после чего вновь стабилизация уже на новом уровне. При общности контуров динамики показателя и близости значений характерно, что значения показателя в Краснодарском крае изначально существенно (на 8–9%) превышали средние по России и Западному порубежью, а с 2013 г. региону удалось преодолеть эту тенденцию и достичь сокращения бедности ниже средних показателей. В Ростовской области до 2005 г. они практически совпадали со средними по западным порубежным регионам, после стали стабильно превышать средние (на 2–3%) (рис. 6).

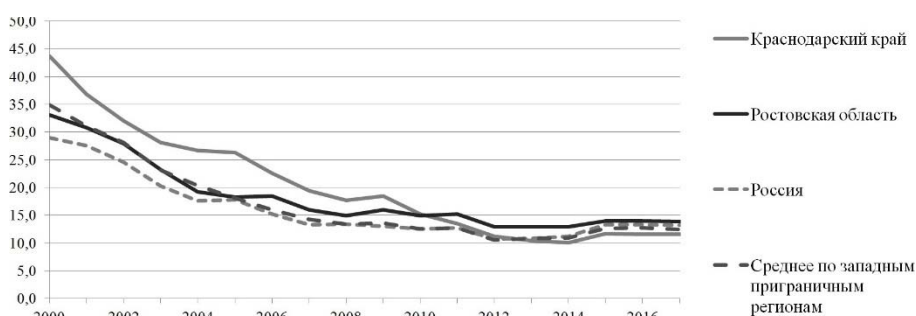


Рис. 6. Динамика доли населения с доходами ниже регионального уровня прожиточного минимума

Источник: составлено автором на основе [19].

Схожую картину дают другие показатели социального неблагополучия в структуре измерителей экономической безопасности. Динамика уровня безработицы (по методологии МОТ), при общем снижении до



2008 г. характеризовавшаяся большей вариацией (между показателями южных регионов, а также средних по России и ее Западному порубежью), практически синхронизовалась по тренду как при активном росте за 2009–2010 гг., так и при дальнейшем постепенном снижении и относительной стабилизации. Последствия внешнеэкономического сдвига 2014 г. сильнее проявились в среднем по западным порубежным регионам (рост на 0,8%), нежели в Ростовской области (0,2%) и Краснодарском крае (0,3%), с дальнейшим постепенным снижением. Относительно благополучная картина южных регионов прослеживалась и в динамике *уровня преступности* (отслеживаемой на основе показателя численности преступлений на 100 тыс. человек). Как и по России в целом, кульминация величины данного показателя была достигнута в 2006 г., после чего последовали медленный спад и конвергенция между средними показателями и южными регионами. Кризис 2014 г. отразился на общем росте преступности в 2013–2015 гг., затем тенденция была нивелирована как в среднем по регионам Западного порубежья, так и по Краснодарскому краю. Однако негативным и потенциально опасным можно считать продолжение роста преступности в Ростовской области, к 2017 г. практически сравнявшейся со среднероссийским значением (1399 и 1402 соответственно) (рис. 7).

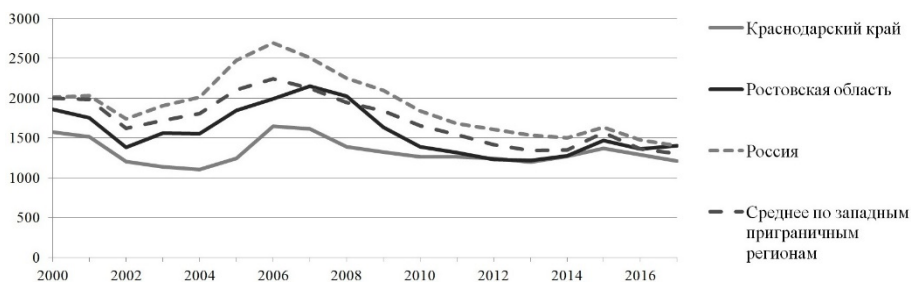


Рис. 7. Динамика уровня преступности

Источник: составлено автором на основе [19].

Социально-экономическая динамика и изменения в уровне и качестве жизни населения по-разному сказались на демографических показателях южных регионов. Темпы роста численности населения в Краснодарском крае еще с 2005 г. обрели положительное значение, кульминация показателя приходится на 2013–2016 гг., когда ежегодный прирост сохранялся на уровне 1,1%. Даже после активного снижения с 2016 г. значения показателя остаются положительными. Схожий контур имеет развитие показателя по Западному порубежью в среднем, однако в положительный прирост он вышел лишь с 2012 г. (с 2016 г. обнаруживая сокращение темпов прироста). Иная ситуация характерна для Ростовской области: при постепенном сокращении темпов убыли населения (достигших наименьшего значения к 2009 и 2015 гг.) прироста так и не было достигнуто, регион вовлечен и в общий понижающийся тренд, наметившийся с 2016 г. Динамика *суммарного коэффициента рождаемости* обнаруживает общий контур по южным регионам и средним показателям, при этом значение индикатора для Ростовской области ста-



бильно ниже средних, для Краснодарского края – стабильно выше. С медленной осцилляцией (длина волны порядка 4–5 лет) общий рост происходил до 2015–2016 гг., после чего наметился резкий спад (порядка 6–13 %).

На основе проведенного статистического анализа динамических рядов очевидно, что по большинству показателей развитие Ростовской области (как и южных приграничных регионов в целом) соответствует общероссийским тенденциям, а также находится в русле тенденций Западного порубежья, более чутко реагирующего на внешние кризисные явления. Геоэкономическая турбулентность после 2014 г. заметно отразилась на финансовых показателях, корпоративном секторе, доходах населения и косвенно – на социально-демографической ситуации в негативном ключе. На данный момент такое воздействие не является критичным для региона, однако в ряде случаев усугубляет общий понижительный тренд либо отдельные проявления естественной осцилляции, наблюдаемой на протяжении длительного периода. При этом стоит отметить, что, простимулировав волну роста инновационно ориентированного производства с появлением новых отраслей, ситуация способствовала усилению основной специализации региона.

Картина относительного благополучия на фоне среднего по всему Западнему порубежью России контрастирует со сравнительными данными между Ростовской областью и Краснодарским краем, демонстрирующими и более высокие и устойчивые темпы инновационного роста, и более высокий уровень жизни населения и организационной среды. Контрциклический характер трендов двух регионов по отдельным показателям может говорить о наличии усиливающейся межрегиональной конкуренции за привлечение государственного бюджетного финансирования и инвестиционных потоков, организаций и трудовых ресурсов.

Результаты экспертного исследования

Понимание и трактовка экспертами категории «экономическая безопасность региона» сосредоточились преимущественно вокруг нескольких ключевых смысловых категорий (рис. 8).

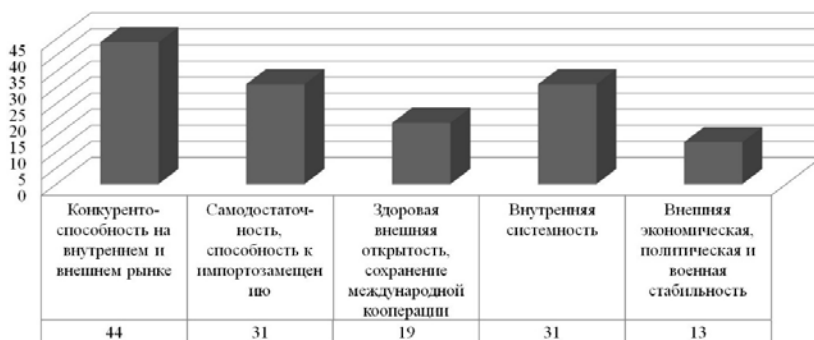


Рис. 8. Распределение экспертных мнений по упоминанию отдельных смысловых компонент категории «экономическая безопасность региона» (в % от числа опрошенных)



В качестве ключевых угроз экономической безопасности 25 % экспертов акцентировали наличие выраженного конфликта интересов между субъектами региональной экономики и управления применительно к большинству российских регионов. Также 25 % указали на проблемы качества человеческого капитала и неэффективность механизмов кадрового обеспечения. Около 20 % обозначили в качестве первоочередных следующие проблемы: продовольственная безопасность (с акцентом на качество продуктов питания), недостаток собственных инвестиционных средств и инициативы по развитию производства, информационная закрытость организаций, большие объемы документооборота, снижающие качество документации, несоответствие документации и отчетности фактическому производству и выполнению обязательств (как со стороны бизнеса, так и со стороны государства), повышенные и растущие коррупционные риски, недостаточная эффективность регионального менеджмента (как административного, так и в ряде крупных и значимых для региона субъектах экономики). В отдельных интервью в качестве составляющих безопасности на текущий момент были названы: качество нормативно-правовой (в том числе стратегической) документации региона, способность к сохранению темпов производства и потребления, эффективность и равные условия при поддержке экспорта и субсидировании инновационной деятельности, наличие эффективной системы страхования бизнеса, техногенная, общественная и информационная, а также экологическая компоненты экономической безопасности. Представители научного сообщества в общем составе экспертов в качестве важной составляющей экономической безопасности обозначили наличие системности в ее мониторинге по всей вертикали федерального, регионального и муниципального управления. Большинство опрошенных указало на приоритет качественных показателей человеческого потенциала, подготовки и ротации кадров. Также 25 % экспертов особо акцентировали неэффективность и нецелесообразность использования ряда индикаторов для измерения экономической безопасности в регионе (прежде всего к таковым отнесли динамику численности малых предприятий в силу расхождения с фактической ситуацией).

Применительно конкретно к Ростовской области эксперты сосредоточили внимание на аналогичных причинах текущих угроз экономической безопасности (рис. 9).

Большинство экспертов отметило отсутствие приоритета локальных проектов и местного продукта в глазах региональной администрации, уход из региона многих важных для его экономической системы предприятий и высококвалифицированных кадров по данной причине (в качестве главных направлений миграции кадров, перерегистрации предприятий и переноса производства были названы Краснодарский край, Воронежская область, столичные центры и окружающие их территории, реже страны дальнего зарубежья, включая ЕС и КНР). В отдельных интервью также были озвучены рост цен на энергоресурсы и экологические проблемы (в особенности экология реки Дон в условиях активного наращивания темпов агропроизводства).

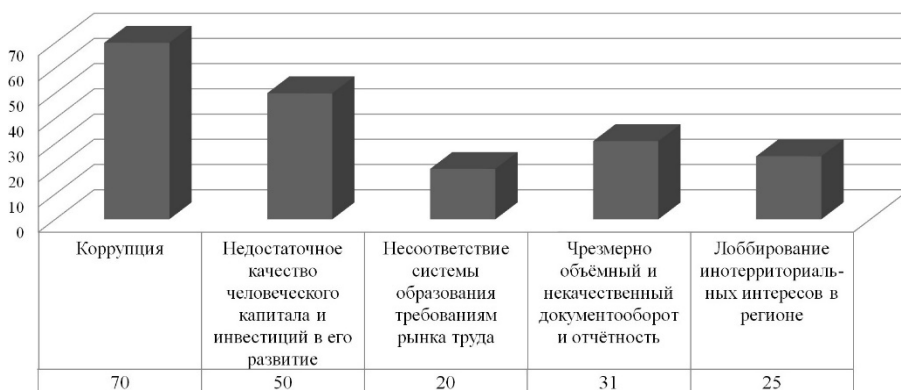


Рис. 9. Мнение экспертов о ключевых причинах текущих угроз экономической безопасности Ростовской области (в процентном отношении от числа опрошенных)

В качестве мер по повышению экономической безопасности Ростовской области в большинстве интервью были обозначены: «повышение доступа к финансово-кредитным средствам, усиление контроля за качеством продуктов питания и работой системы здравоохранения, повышение качества и мотивированности бизнес-среды, выработка здоровых схем взаимодействия с административной элитой, поддержка региональных производителей (в том числе с использованием заградительной пошлины)» [5]. Главным объектом поддержки 20 % экспертов считают профильное для региона агропроизводство, 13 %, напротив, полагают, что оно обладает достаточным внутренним ресурсом для развития, в то время как следует сосредоточить внимание на возросших за последнее время наукоемких отраслях и машиностроении, так как они дают главный ресурс для импортозамещения.

Несмотря на то, что в большинстве случаев ключевыми угрозами экономической безопасности Ростовской области были названы внутренние системные проблемы, в рамках опроса экспертами была проведена оценка изменений в политических и экономических отношениях с соседними странами и «центрами силы». Внешнеэкономическая составляющая жизнедеятельности Ростовской области неоднократно упоминалась в интервью, однако в большинстве случаев не была акцентирована в качестве главного источника угроз экономической безопасности. Взаимодействие с сопредельной Украиной главным образом рассматривалось в негативном ключе — в плане повышения доли контрафакта и отсутствия схем легализации трансграничного взаимодействия предприятий [5].

Опрошенные в числе экспертов представители Торгово-промышленной палаты Ростовской области и административных структур указали на наличие как самоорганизующихся, так институциональных механизмов поиска возможностей сохранения экономического взаимодействия в новых условиях: посреднические схемы перерегистрации



продукции, территориальная передислокация производства, формальное разделение предприятий на отдельные организации, действующие по разные стороны границы с соответствующим отдельным брендингом продукции для русского и украинского (либо другого зарубежного) рынка. В целом создавшаяся ситуация оценивается как создающая неудобства и снижающая производительность, но не критичная для региона [5]. Основной адаптационный период уже пройден.

Представителями бизнес-сообщества в числе экспертов акцентированы: необходимость выработки механизмов нормативного оформления взаимодействия в текущих условиях, проблемы усложнения трансграничных транспортно-логистических схем, утраты ряда поставщиков и рынков (не критичных, но значимых и длительное время осваиваемых).

Представителями общественных организаций, науки и образования были обозначены проблемы отсутствия международного диалога в решении экологических проблем, требующих совместных усилий, а также усложнения ситуации на рынке образовательных услуг (специальные условия для студентов, прибывших из ДНР и ЛНР, наряду с общей тенденцией к снижению спроса на российское образование со стороны дальнего зарубежья). Большинство экспертов признало «недостаточные качество и эффективность регионального импортозамещения (при наличии потенциала и активных попыток), в ряде интервью было предложено обратиться не только и не столько к *поддержке*, сколько к *организации импортозамещения* (оно требует специальных усилий и государственных инвестиций)» [5].

Несмотря на текущие негативные тренды, практически все опрошенные рассматривают приграничное положение региона как источник конкурентных преимуществ и возможностей, нежели дополнительных угроз. Присутствие военно-силовой составляющей воспринимается в качестве нейтрального либо положительного фактора (выступающего гарантом защищенности и стабильности, а также порождающего спрос и привлекающего дополнительные кадровые потоки на протяжении длительной истории существования региона). Большинство экспертов всех категорий указало на временный характер усложнения внешнеэкономических отношений со значимыми торговыми партнерами – Украиной и (в меньшей степени) Турцией. Сам фактор исторического соседства, долгосрочных социокультурных контактов населения, торговых и производственных связей, по мнению половины опрошенных экспертов, выступает гарантом дальнейшего геоэкономического взаимодействия, что дает основание прогнозировать постепенное улучшение обстановки в долгосрочной перспективе.

Практически все эксперты не усматривают существенных инфраструктурных ограничений и внешних препятствий к наращиванию как внешних, так и межрегиональных контактов. По сведениям экспертов, в своей профессиональной деятельности связанных с внешнеэкономическими связями, сложившиеся барьеры удалось преодолеть относительно быстро в сфере торговли. Однако в существенной мере постра-



дали инвестиционное взаимодействие и научно-технологическое партнерство. На данный момент в регионе не реализуются крупные инвестиционные проекты с участием зарубежных партнеров, в том числе из сопредельных государств. В рамках отдельных проектов продолжается сотрудничество с рядом европейских стран (Германией, Францией и Нидерландами). Несмотря на общеевропейское недоверие, исключением остается русско-итальянский вектор, устойчивый в силу длительного взаимодействия. Внешнеэкономическая переориентация страны на Восток на данный момент не столь ярко проявлена в регионе и имеет неопределенные перспективы. Наиболее крупный торговый партнер (как в плане рынка сбыта регионального продукта, так и в плане экспортера и научно-технологического сотрудничества) – КНР – остается недостаточно привлекательным для региона. Данный факт обусловлен рисками нарушения авторских прав, а также общим недоверием к качеству продукции. Ряд начатых проектов (например, с Южной Кореей) был «свернут» в силу снижения привлекательности региона, что произошло не из-за геоэкономических турбулентных явлений, а неэффективности внутренних решений, административных ограничений, конфликта интересов.

Согласно мнению некоторых экспертов, сложившаяся геоэкономическая ситуация не стала критичной для Ростовской области в плане внешнего взаимодействия, не привела к дефициту товаров и услуг (хотя и способствовала их удорожанию, снижению покупательной способности населения). Однако она оказала весьма негативное воздействие на внутреннюю среду региона (как на местные элиты, так и на организационный сектор), породив ситуацию взаимного ожидания, стремление достичь краткосрочной выгоды в условиях стратегической неопределенности. Результатом стал уход из региона целого ряда предприятий, прежде вносивших существенный вклад в региональную налоговую базу. В их числе оказались и кластерообразующие организации. В результате распада кластерных ядер часть ранее сформировавшихся и эффективно функционировавших (в 2009–2013 гг.) кластеров продолжает свое существование лишь формально. Неопределенными остаются перспективы новообразованных кластерных структур, охвативших отрасли наукоемкого машиностроения. Инициированные потребностью в импортозамещении и возникнувшие на базе кооперации региональных производителей и системы науки и образования, они на данный момент также находятся в группе риска. Образовавшиеся в результате внешнеэкономической ситуации новые рыночные ниши, способствовавшие их развитию, могут быть нивелированы в случае повторения негативного сценария взаимодействия административных и бизнес-элит. Фактическая передислокация производства, формальная перерегистрация, а также выбытие высококвалифицированных менеджерских кадров за пределы региона в настоящее время продолжают, что создает существенную угрозу для дальнейшего поддержания конкурентоспособности.



Дискуссия

Сопоставление данных статистического и экспертного исследований дает противоречивую, но при этом взаимодополняющую картину. Большинство угроз экономической безопасности Ростовской области воспринимаются экспертами в качестве внутренних, в то время как динамика показателей четко фиксирует сдвиги, произошедшие в 2013–2014 гг. и их последствия. С одной стороны, данный факт может свидетельствовать о недооценке реальных внешнеэкономических угроз и их далеко идущих последствий (с учетом отрицательного инвестиционного мультипликатора). С другой, не только сами внешнеэкономические факторы, но и характер внутренней реакции на них способствовали ухудшению ситуации. Именно такое положение и было отражено в экспертных мнениях: среди негативных факторов, в том числе сопряженных с текущей внешнеэкономической ситуацией, большинство было обозначено в качестве общероссийских и требующих системного решения на всех уровнях вертикали власти. Региональная деловая среда гибко и оперативно отреагировала на произошедшие изменения, получила своевременную помощь координирующих общественных структур, однако во многих случаях натолкнулась на бюрократические и коррупционные препятствия, способствовавшие обратному эффекту и усугубившие проблемы усложнившегося внешнеэкономического взаимодействия.

Фиксируемый в динамике статистических индикаторов положительный эффект сложившейся ситуации для роста инновационного сектора при образовании новых рыночных ниш в целом подтвердился по итогам опроса. Однако в экспертных высказываниях он не воспринимается столь масштабно и значительно: присутствуют упоминания положительных примеров наукоемких кластеров, но преобладают умеренные оценки инновационного развития региона, присутствуют и пессимистичные. Данное обстоятельство может быть обусловлено целым комплексом взаимосвязанных причин: несоответствием отчетных данных фактическим (в том числе с учетом методологических проблем статистического учета инноваций в современной России), отсутствием осознания региональной элитой и социумом реальных возможностей и открывшихся перспектив на новых рыночных нишах инновационного продукта, а также наличием системных препятствий к росту инновационного сектора, как и бизнес-среды региона в целом.

Неоднократно упоминаемый в экспертных интервью Краснодарский край воспринимается в качестве и основного направления миграции квалифицированных кадров, настроенных на лучшие условия для жизни и профессиональной деятельности, и активно развивающегося региона, выступающего в качестве центрального объекта сравнения с Ростовской областью. Более высокая результативность как в инновационном секторе, так и в других отраслях импортозамещения, по мнению экспертов, является не только последствием прямой государственной поддержки в период проведения летней Олимпиады 2014 г., но и ре-



зультатом продуманной кадровой политики, эффективных управленческих решений, в результате чего формирующиеся проекты продолжают свое существование и без государственного содействия. Тем самым подтверждается составленная на основе анализа динамических рядов гипотеза об ужесточении межрегиональной конкуренции за инвестиционные потоки, кадры и бизнес-идеи.

При этом следует заметить и еще одно обстоятельство. Краснодарский край демонстрирует относительно более благополучное состояние, чем Ростовская область, однако при этом и существенно выше размах вариации и дисперсии динамических показателей, чувствительность по отношению к внешним (как внешнеэкономическим, так и общероссийским институциональным, задаваемым федеральным центром) факторам. Ростовская область на основе проведенного анализа предстает регионом несколько менее благополучным, чем Краснодарский край, но более стабильным, обладающим собственным устойчивым циклом, задающим как умеренную, но регулярно воспроизводимую осцилляционную динамику, так и поступательную. Благодаря собственным ресурсам, диверсификационным возможностям и внутренней циклической сопряженности пропорций региональной экономики область обладает существенной инерцией, реагирует на внешние изменения по основным макроэкономическим показателем с 2–3-летним лаговым промежутком.

Оба южных региона заметно отреагировали на общие для большинства регионов Западного порубежья тренды роста и спада по отдельным показателям. Однако для Ростовской области многие из них актуализировались еще до 2014 г. (в том числе до начала 2010-х гг.). Тем самым внутрирегиональные тенденции и регулярные колебания лишь были усилены либо частично нивелированы геоэкономическим сдвигом. Однако после 2016 г. наблюдается нарушение естественной логики регионального развития. Экспертные мнения относительно негативного сценария внутрирегионального взаимодействия организационной среды и элит, начавшегося именно с 2016 г., могут служить одним из объяснений данного явления, неочевидным из статистических данных.

Заключение

По итогам проведенного исследования можно констатировать, что негативная внешнеэкономическая ситуация 2014 г., так же как и кризисные тенденции рубежа 2000-х и 2010-х гг., сказались на динамике большинства индикаторов экономической безопасности в Ростовской области: как в направлении тренда, так и в смене темпов. Однако негативные последствия прямых внешнеэкономических угроз небезопасной ситуации в целом были преодолены регионом либо минимизированы по своим последствиям. Санкционные ограничения, волны миграции из сопредельной Украины в 2014–2015 гг. способствовали росту убыточности организаций, доли населения с доходами ниже прожиточного минимума, индекса потребительских цен, создали временные сложности на региональном рынке труда. И все же данные негативные про-



явления были преодолены с 2–3-летним лаговым промежутком. Положительной стороной ситуации стали развитие наукоемкого машиностроения, новая волна кластерной самоорганизации и в итоге — заметный рост инновационного производства, призванный заполнить лакуны на внутреннем рынке.

Тем не менее отрицательной экстерналией геоэкономической турбулентности можно считать выявленное в проведенном экспертном исследовании ухудшение внутренней деловой среды региона. Таким образом, фиксируется не только и не столько прямое, сколько косвенное влияние внешнеэкономической ситуации на состояние экономической безопасности, усугубляющее действие общесистемных российских проблем. К этому следует прибавить тот факт, что при общем относительно благополучном состоянии на фоне других регионов Западного порубежья по ряду индикаторов Ростовская область стабильно отстает от среднероссийских значений, а выявленная в данном исследовании ужесточающаяся конкуренция с Краснодарским краем создает новый вызов для дальнейшего развития региона.

Обладая устойчивой циклической динамикой, существенной лаговой инерцией, сглаживающей осцилляцию и стабилизирующей обстановку в регионе, Ростовская область может утратить данное качество в результате ухудшения организационной среды, взаимной утраты доверия и здорового коммерческого интереса, миграции кадрового высококвалифицированного потенциала. В результате она потеряет конкурентные позиции не столько в международном отношении (при стабильном росте экспорта), сколько во внутрироссийском (и особенно южно-российском пространстве). Активный рост и повышение благополучия Краснодарского края сделали его привлекательным направлением для миграции населения и бизнеса, в результате чего и были достигнуты положительные социально-демографические и производственные показатели. Ростовская область, напротив, утрачивает свою привлекательность, несмотря на экстенсивный рост профильных секторов и повышение инновационности производства.

Несмотря на схожесть ситуации, за последние годы наметилась и возрастает дивергенция между южными регионами. Если на данном этапе к наиболее выраженным экономическим опасностям можно отнести для Краснодарского края существенное сокращение пропорции инвестиций к ВРП, рост дефицита бюджета, отставание от российского значения ВРП на душу населения, то для Ростовской области их перечень несколько иной. Это приоритет решения региональных проблем и сохранения положительной динамики основных показателей за счет наращивания экспортно-сырьевой ориентации первичной продукции сельского хозяйства на фоне частичного «сворачивания» наметившихся трендов инновационного роста, отставание от среднероссийских значений душевого ВРП, соотношение между средним доходом и величиной прожиточного минимума и обеспеченностью жилищными площадями, рост уровня преступности (в особенности экономической), общее снижение инвестиционной, деловой и социально-экономической привлекательности региона, снижение качества кадрового потенциала,



управления и документооборота. В качестве особой проблемы можно выделить неполное соответствие отчетных данных фактической ситуации, что затрудняет саму процедуру индикации и достоверной оценки реального уровня экономической безопасности региона.

Исследование выполнено в рамках гранта Российского научного фонда (проект №18-17-00112 «Обеспечение экономической безопасности регионов Западного побережья России в условиях геополитической турбулентности»).

Список литературы

1. Бугаева М.В., Морозова Н.В., Хатько А.А. Состояние уровня экономической безопасности регионов на примере Ростовской области // Концепт. 2017. Т. 24. С. 19–24.

2. Волошенко Е.В., Волошенко К.Ю. Фактор приграничности в оценке экономической безопасности региона // Балтийский регион – регион сотрудничества-2018: проблемы и перспективы трансграничного сотрудничества вдоль Западного побережья России : матер. междунар. науч. конф. Калининград, 2018. С. 62–73.

3. Горочная В.В., Дружинин А.Г. Индикация экономической безопасности приграничного региона в условиях геоэкономической турбулентности (на примере Ростовской области) // Государственное и муниципальное управление. Ученые записки. 2019. №1. С. 96–106.

4. Горочная В.В. Трансграничная кластеризация в черноморском регионе как фактор экономической безопасности Юга России // Балтийский регион – регион сотрудничества-2018: проблемы и перспективы трансграничного сотрудничества вдоль Западного побережья России : матер. междунар. науч. конф. Калининград, 2018. С. 74–84.

5. Горочная В.В. Экономическая безопасность Ростовской области в условиях геоэкономической турбулентности: опыт экспертного эмпирического обследования // Балтийский регион – регион сотрудничества – 2019 : матер. III междунар. науч. конф. Калининград, 2019. С. 169–181.

6. Елецкий А.Н., Мищенко К.Н. Повышение экспортного потенциала и геоэкономических позиций Ростовской области посредством кластеризации машиностроения // Российский внешнеэкономический вестник. 2016. №5. С. 57–70.

7. Ильичев И.Е. Конкурентные преимущества и безопасность приграничных регионов России // Проблемы правоохранительной деятельности. 2014. №4. С. 55–62.

8. Казанин И.Ю. Исследование социально-экономической безопасности Ростовской области, когнитивное моделирование стратегии развития // Известия Южного федерального университета. Технические науки. 2009. №3. С. 12–16.

9. Котилко В.В., Немирова Г.И., Пащенко Ф.С. Конкурентоспособность и экономическая безопасность приграничных регионов: реалии и перспективы // Национальные интересы: приоритеты и безопасность. 2013. №46. С. 2–7.

10. Кузьменко Н.И., Лунёва Н.А. Проблемы функционирования приграничных регионов РФ // Территория науки. 2018. №1. С. 96–100.

11. Курприянов С.В., Стрябкова Е.А., Герасимова Н.А. Особенности экономического развития приграничных регионов // Научные ведомости Белгородского государственного университета. Сер.: Экономика. Информатика. 2018. №1. С. 5–14.

12. Лачининский С.С. Особенности экономического развития регионов Западного побережья России в условиях геополитической турбулентности //



Балтийский регион — регион сотрудничества-2018: проблемы и перспективы трансграничного сотрудничества вдоль Западного побережья России : матер. междунар. науч. конф. Калининград, 2018. С. 55—61.

13. Максимова С. Г. Социально-экономические и социально-политические угрозы безопасности в оценках населения приграничных регионов России // Вестник Алтайского государственного аграрного университета. 2012. №12. С. 132—137.

14. Митяков Е. С., Митяков С. Н. Оценка рисков в задачах мониторинга угроз экономической безопасности // Труды Нижегородского государственного технического университета им. Р. Е. Алексеева. 2018. №1 (120). С. 43—51.

15. Молостов А. Н. Политико-экономическая кластеризация ресурсов приграничных регионов как необходимое условие безопасности Российской Федерации // Проблемы экономики и юридической практики. 2013. №5. С. 292—296.

16. Немирова Г. И. Экономическая безопасность приграничного региона // Вестник Оренбургского государственного университета. 2006. №8. С. 211—217.

17. Панченко М. И. Обеспечение экономической безопасности Ростовской области посредством инвестирования в инновации // Проблемы экономики и менеджмента. 2016. №10 (62). С. 15—17.

18. Проблемы экономической безопасности регионов Западного побережья России : монография / под ред. Г. М. Федорова. Калининград, 2019.

19. Росстат. Официальный портал Федеральной службы государственной статистики : [сайт]. URL: <https://www.gks.ru/> (дата обращения: 15.12.2019).

20. Стельмашенко О. В. Влияние процессов политико-экономического взаимодействия на безопасность приграничного региона // Вестник Забайкальского государственного университета. 2008. №1. С. 42—50.

21. Стратегия пространственного развития Российской Федерации на период до 2025 года // Правительство Российской Федерации : [официальный сайт]. URL: <http://static.government.ru/media/files/UVAlqUfT08o60RktoOXl2JjAe7irNxc.pdf> (дата обращения: 12.12.2019).

22. Феофилова Т. Ю. Региональная экономическая безопасность: сущность понятия и границы применения // Вестник Российского университета дружбы народов. Сер.: Экономика. 2010. №3. С. 37—43.

23. Харченко С. В., Гречановская А. А., Митряева Р. В., Томчик В. А. Разработка формулы расчета вычисления экономической безопасности региона на примере Ростовской области // Economics. 2016. №5 (14). С. 29—33.

24. Харченко С. В., Капляян Р. А., Мустафаева Н. Ю. и др. Обеспечение экономической безопасности посредством стабилизации бюджета Ростовской области // Economics. 2016. №4 (13). С. 47—49.

25. Шамахов В. А., Межевич Н. М. Стратегия пространственного развития Российской Федерации на период до 2025 года: экономические возможности и управленческие ограничения. Статья первая // Управленческое консультирование. 2019. №4 (124). С. 19—27.

26. Черникова В. В. Национальная политика в системе стратегического планирования развития приграничного региона // Россия: тенденции и перспективы развития. 2018. №13—2. С. 252—254.

27. Чернышов М. М. Проблемы выделения субъектов Российской Федерации в макрорегионы в контексте формирования стратегии пространственного развития России на период до 2025 года // Региональные проблемы преобразования экономики. 2018. №11 (97). С. 9—25.

28. Fedorov G. M. Border position as a factor of strategic and territorial planning in Russian regions in the Baltic // Baltic Region. 2014. №3. P. 58—67.



29. *Fedorov G.M.* Demographic situation and demographic security in the regions of Russia's western borderlands // Baltic Region. 2018. №3. P. 119–135.

30. *Voloshenko E.V., Voloshenko K. Yu.* Evaluating and measuring the security of Russia's border regions: theory and Practice // Baltic Region. 2018. №3. P. 96–118.

Об авторе

Василиса Валерьевна Горочная — канд. экон. наук, науч. сотр., Балтийский федеральный университет им. И. Канта; специалист по учеб.-метод. работе, Южный федеральный университет, Россия.

E-mail: tunduk@hotmail.com

The author

Dr Vasilisa V. Gorochnaya, Researcher, Immanuel Kant Baltic Federal University; Expert South Federal University, Russia.

E-mail: tunduk@hotmail.com