

А. А. Валуев¹, С. А. Денисов², К. Н. Скворцов³

**БЫТОВЫЕ ПРЕДМЕТЫ XIII—XV ВЕКОВ
ИЗ НЕКРОПОЛЯ АЛЬТ-ВЕЛАУ**

22

¹Калининградский областной историко-художественный музей, Россия

²Институт археологии РАН, Россия

³Институт археологии РАН, Россия

Поступила в редакцию 21.03.2022 г.

Принята к публикации 12.08.2022 г.

doi: 10.5922/sikbfu-2022-3-3

Для цитирования: Валуев А. А., Денисов С. А., Скворцов К. Н. Бытовые предметы XIII—XV веков из некрополя Альт-Велау // Вестник Балтийского федерального университета им. И. Канта. Сер.: Гуманитарные и общественные науки. 2022. №3. С. 22—37. doi: 10.5922/sikbfu-2022-3-3.

Охарактеризованы состав и морфология бытовых предметов из погребений второй половины XIII—XV вв. некрополя Альт-Велау, расположенного в прусской земле Надровии. К данным предметам относятся бритвы, кресала, точильные камни, ключи и гребень, которые были широко распространены в повседневной жизни местного населения и использовались в составе погребального инвентаря под влиянием языческого обряда, сохранившегося вплоть до XVI в. Для изучения состава и морфологии предметов использованы типологический и сравнительно-исторический методы, что позволило сделать следующие выводы. На протяжении выделенного периода бытовые предметы демонстрируют в отношении формы, состава и расположения в погребениях тенденцию к унификации. Наиболее часто в комплексах использовались бритвы типа 1 и кресала типов 1-4, как по отдельности, так и в сочетании друг с другом. Основным местом расположения стали таз и бедренные кости, что обусловлено традицией ношения предметов на поясе. Сопоставление бытовых предметов с аналогичными вещами из других некрополей и городов Орденового государства и сопредельной Жемайтии позволяет говорить, с одной стороны, о влиянии на бытовой обиход жителей Альт-Велау единой материальной культуры, а с другой – о возникновении в данном обиходе региональных особенностей.

Ключевые слова: пруссы, материальная культура, бытовые предметы, государство Тевтонского ордена, погребение, некрополь Альт-Велау

Перемены в общественном развитии автохтонных жителей Пруссии, произошедшие после покорения региона Тевтонским орденом в 1231—1283 гг., отразились в различных сферах материальной культуры. В частности, принимая обязанности ленников и локаторов и обязуясь



нести военную службу и/или платить налог за полученный надел, пруссы подчеркивали свое положение при помощи поясов, на которые были прикреплены железные накладки, покрытые серебром. Данные предметы имитировали рыцарские пояса и использовались пруссами еще до завоевания, а после 1283 г. сохранили свое значение и были адаптированы к новым социальным условиям, свидетельствуя о высоком положении владельца на службе Ордену [21, S. 266, Abb. 35.2; S. 267; S. 334, Taf. 19.5, 6; 19, с. 147–158]. Обращаясь в христианство и выполняя таким образом условие для инкорпорирования в новую социальную систему, пруссы подчеркивали принадлежность к вере, нанося на бронзовые фибулы надпись «Радуйся, Мария» («Ave Maria») [21, S. 259, Abb. 28.1–3; S. 329, Taf. 14.1–4]. В то же время на протяжении XIII–XIV вв. они регулярно обращались к языческим традициям погребального обряда, сопровождая умерших вооружением, украшениями и бытовыми предметами, необходимыми в загробной жизни [9, с. 105–116; 10; 21; 28–30]. Данная особенность возникла вследствие того, что Орден не стремился полностью контролировать исполнение норм христианского вероучения, оставляя эту обязанность Церкви и ставя своей целью прежде всего политическое господство в Юго-Восточной Прибалтике. Это обстоятельство позволяет проследить, как развивалась материальная культура пруссов после их покорения Тевтонским орденом. Среди многочисленных вещей, сопровождавших умершего, выделяются предметы быта (ножи, ножны, точильные камни, кресала, бритвы и др.), являвшиеся неотъемлемой частью повседневной жизни и сохранявшиеся в составе погребального инвентаря вплоть до XVI в. Ключевыми аспектами для характеристики данных предметов являются состав и морфология, которые, несмотря на свое значение, не фиксируются в письменных источниках, что делает возможным их изучение исключительно на основе археологических памятников соответствующего периода.

Один из наиболее изученных памятников в этом отношении — некрополь Альт-Велау, возникший в XIII в. у слияния рек Прегель и Алле (рис. 1). Освоение данной территории началось в 1255 г., когда надровы, судовы и скаловы, совершив поход в Самбию, построили здесь крепость для защиты своих земель от наступления Ордена. Однако уже через короткое время нобиль Тирско, возглавлявший гарнизон крепости, перешел на сторону противника, после чего крепость стала форпостом братьев [31, S. 92–93, №73; S. 131, №175]. Укрепляя данный стратегически важный район, Орден возвел в XIV в. на южном берегу р. Прегель новый замок, вследствие чего старое укрепление потеряло свое оборонительное значение [1, с. 61]. В то же время вблизи от него продолжила функционировать деревня Альт-Велау (нем. Alt-Wehlau), житель которой по имени Клаус упоминается в грамоте от 14 ноября 1361 г. как владелец таверны, мельницы с прилегающим к ней лугом и 6 моргенов сада, расположенного рядом с кирхой. Ему также разрешалось использовать близлежащие выгонные земли совместно с жителями деревни Опин (нем. Oppen). За полученные владение и право Клаус был обязан платить натуральную подать [32, S. 587, №1031]. Более широко землевладение в Альт-Велау представлено в XV в., как следует из Большой книги чиншей — свода поземельных описей, составленного в 1414–1438 гг.

В описи 1414–1418 гг. отмечены совокупные размеры владений трех категорий местных жителей, принадлежавших к пруссам: ленников, обязанных к военной службе и освобожденных от налогов (им принадлежали 43 гуффена), ленников, которые несли военную службу и платили налог (34,5 гуффена), а также крестьян, которые платили налог за обрабатываемую землю (91 гуффен) [22, S. 19, № 71]. Под 1437 г. упоминается мельница в Альт-Велау, с которой полагался налог в 4 марки [22, S. 58, № 191]. Таким образом, период второй половины XIII — XV в. характеризуется интенсивным хозяйственным освоением округи Альт-Велау, что выражалось в формировании системы ленных и крестьянских землевладений, строительстве мельницы и таверны. Это свидетельствует об успешном инкорпорировании местного населения в выстроенную братьями социальную систему и позволяет обратиться к некрополю как к памятнику, на основе изучения которого можно охарактеризовать материальную культуру пруссов под властью Тевтонского ордена.

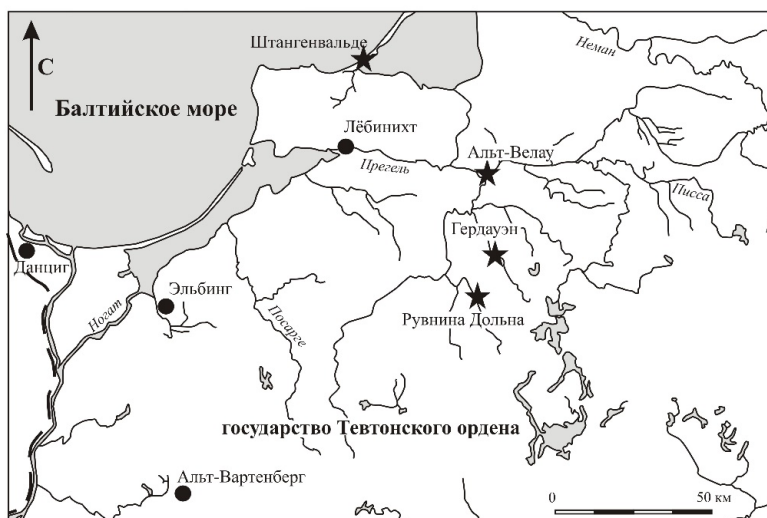


Рис. 1. Города и некрополи XIII–XV вв. в государстве Тевтонского ордена, где были найдены бытовые предметы

В 1993, 1996–2001 гг. в ходе раскопок в Альт-Велау, проведенных сотрудниками Калининградского отряда Балтийской археологической экспедиции (начальник отряда — А. А. Валуев, начальник экспедиции — д-р ист. наук В. И. Кулаков), были исследованы 372 погребения, датированные XIII–XVII вв. и совершенные по обряду ингумации в некрополе при христианской церкви.

Несмотря на то что бытовые предметы широко представлены в комплексах данного памятника, они практически не рассматривались в историографии. В центре внимания исследователей оказывались преимущественно предметы, демонстрирующие высокий социальный статус погребенных персон [9, с. 105–108; 16; 19, с. 149–150] или характеризующие их религиозное мировоззрение [10, с. 136–142; 17, с. 81–85]. Получая меньшее внимание, бытовые предметы рассматривались как признак

принадлежности погребенного к группе жителей, занимавшихся ремеслом [4, с. 37]. Однако морфология, состав и количество предметов, а также их аналоги специально не изучались.

При исследовании некрополя были найдены 289 бытовых вещей, 179 из которых располагались в 175 погребениях (47% от общего числа комплексов), остальные происходят из разрушенных захоронений. Основную часть предметов составили ножи (176) и ножны (40), которые вследствие большого количества и разнообразия типов заслуживают отдельной публикации. В данной работе обратимся к не менее важным в повседневной жизни пруссов вещам, представленным в погребальном инвентаре: кресалам, точильным камням, ключам, замкам и гребню (всего 73 предмета из 36 погребений). Погребения с данными вещами располагались в некрополе равномерно без каких-либо зон концентрации, что связано с широким распространением этих предметов в повседневной жизни вне зависимости от социального положения умершего (рис. 2). Рассмотрим далее каждую категорию находок отдельно.

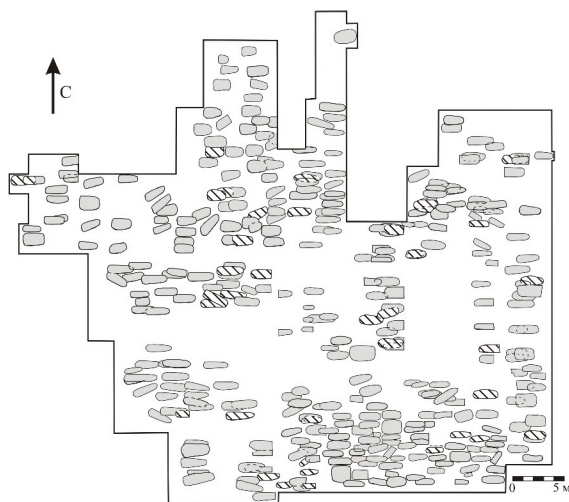


Рис. 2. План погребений в некрополе Альт-Веллау.
Штрихами выделены комплексы с бытовыми предметами

Бритвы.

Данная категория представлена 35 предметами, 22 из которых (65% от общего числа) происходят из мужских захоронений некрополя Альт-Веллау, датируемых периодом второй половины XIII — начала XV в., а 13 — из разрушенных комплексов. Бритвы имеют плавное дугообразное клиновидное железное лезвие, закрепленное внутри деревянного футляра, и относятся к типу 1 по Б. А. Колчину [14, с. 57] (рис. 3, 1—5). Размер лезвия составляет $6,1\text{--}9,7 \times 1\text{--}2,3 \times 0,2\text{--}0,4$ см¹, его крепление в футляре осуществляется за счет железной оси длиной $0,7\text{--}1,4$ см и диаметром $0,1\text{--}0,4$ см, концы которой сплюснуты до размеров $0,2\text{--}0,6 \times 0,2\text{--}0,7$ см. Футляры состоят из двух боковых стенок и имеют размеры $7,5\text{--}10 \times 2\text{--}2,5 \times 0,8\text{--}0,9$ см.

¹ Здесь и далее размеры даны соответственно по длине, ширине и толщине.

Боковые стенки, в свою очередь, имеют толщину 0,2–0,3 см. На тыльной стороне лезвия имеется выступ длиной 0,7–1,9 см и шириной 0,7–1,4 см, который сделан из железного стержня переменного квадратного и прямоугольного сечения 0,1–0,9 × 0,2–0,6 см, сложенного в два или три раза и образующего таким образом петлю для крепления к поясу. При нажатии на выступ лезвие извлекалось и фиксировалось в рабочем положении с помощью железной клепки, крепившейся между стенок в центральной части футляра. Длина клепок составила 0,7–0,9 см, диаметр оси — 0,1–0,4 см. Концы клепок сплюснуты до размера 0,4 × 0,5 см [2, с. 21, рис. 83–Б; 5, с. 21, рис. 121.2; 8, с. 20–21, рис. 81.2].

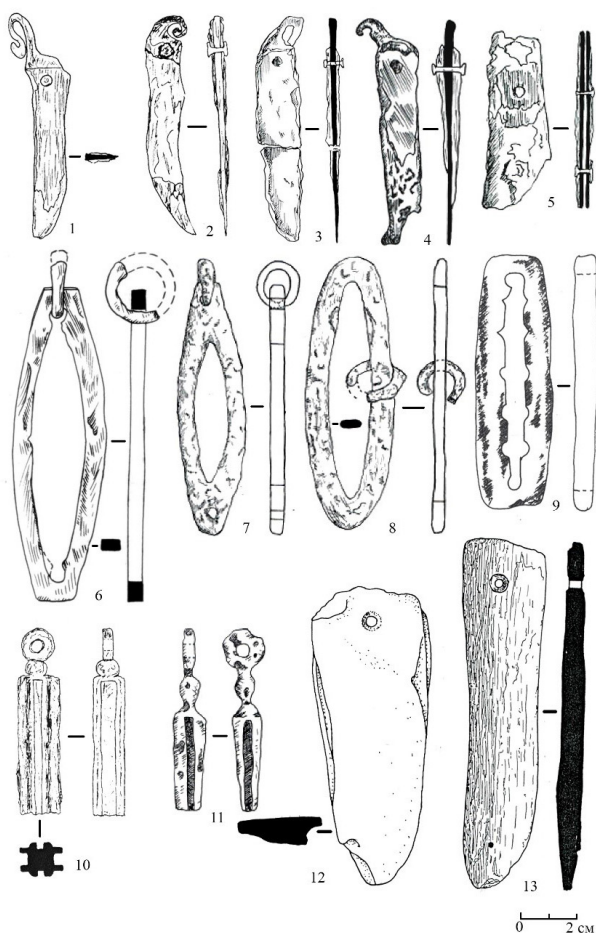


Рис. 3. Бытовые предметы из погребений XIII–XV вв. некрополя Альт-Велау:

1–5 — бритвы, 6–9 — кресала, 10, 11 — ключи, 12, 13 — точильные камни

Кресала.

Всего при изучении некрополя были найдены 28 двулезвийных железных кресал, 21 из которых происходят из мужских погребений некрополя Альт-Велау, остальные 7 — из его разрушенных комплексов. По форме предметы разделяются на 4 типа: овальные, овальные заостренные,



овальные короткие (по Б. А. Колчину [15, с. 163]) и прямоугольные (по Э. А. Савельевой [20, с. 62]). К первому типу относится 1 кресало, имеющее форму удлиненного овала, прямоугольное сечение лезвия (рис. 3, 8) и следующие размеры: длина 9,8 см, ширина 3,2 см, сечение рамки 0,7–1,2 × 0,4 см. На лезвие надето железное кольцо с внешним диаметром 2,1 см, которое имеет круглое сечение размером 0,4 см [6, с. 47, рис. 124.1].

Ко второму типу относятся 8 кресал, имеющие форму удлиненного овала с заостренными концами (овальные заостренные; рис. 3, 7). Размеры предметов по длине и ширине составляют соответственно 7,4–11,3 × 0,9–2,9 см. Кресала имеют лезвия прямоугольного или переменного прямоугольного и квадратного сечений размером 0,4–2,2 × 0,4–0,6 см. По краям внутреннего овала расположены круглые (диаметром 0,2–0,6 см) или овальные (0,3–0,4 × 0,5–0,9 см) отверстия, в которые вставлялись железные кольца круглой (2 кресала) или овальной (также 2 предмета) формы для крепления к поясу. Круглые кольца имеют внешние диаметры 1,4 и 2,5 см и диаметры сечения соответственно 0,2 и 0,4 см, овальные кольца — длину 1,7 см, ширину 1,5 см, диаметр сечения 0,2–0,4 см. Вместе с 2 кресалами в погребениях обнаружены 1–2 кремня размером 2,9–3,5 × 1,8–2,2 × 0,6–1,5 см. Рассматриваемый тип кресал представлен в погребениях второй половины XIII — начала XV в. [3, с. 41, рис. 93.2; с. 55, рис. 137.2; 5, с. 44, рис. 222.4; 6, с. 47, рис. 124.2, 8; 7, с. 56, рис. 201.7; 8, с. 18–21, рис. 76.3, 4, 5; рис. 81.3, 4].

Третий тип включает 8 кресал овальной формы, у которых отсечено плавное соединение двух длинных боковых сторон (овальные короткие; рис. 3, 6). Их длина составляет 6,2–11 см, ширина 1,2–5 см. Лезвие имеет квадратное или переменное квадратное и прямоугольное сечение размером 0,3–1,6 × 0,3–0,6 см [2, с. 19–20, рис. 77–А]. Один предмет имеет бинарные отверстия для крепления диаметром 0,4–0,5 см [3, с. 37, рис. 86.4]. Еще у 2 кресал железные кольца надеты на лезвие. Их внешний диаметр составил 2–2,2 см, сечение — 0,5–0,7 см [8, с. 23–24, рис. 90.1; с. 30–31, рис. 112.11]. Одно кресало крепилось к поясу при помощи кожаного ремешка, который имел ширину 0,8 см и был присоединен к короткой стороне лезвия [6, с. 70–71, рис. 205.7]. В 3 погребениях вместе с кресалами были найдены 1–2 кремня размером 2,1–3,5 × 1,4–2,7 × 0,6–2,7 см. В двух случаях кремень был зафиксирован между лезвиями кресала [4, с. 31, рис. 146.7; 5, с. 42–43, рис. 213.2; 7, с. 25–26, рис. 87.6]. Погребения, содержащие среди инвентаря кресала рассматриваемого типа, датируются второй половиной XIII — началом XV в.

К четвертому типу относятся 11 кресал, имеющих вытянутую прямоугольную форму (рис. 3, 9). Их длина составляет от 5,8 до 13,8 см, ширина — 1,2–3 см. Лезвие имеет квадратное или переменное квадратное и прямоугольное сечение размером 0,5–1,4 × 0,3–0,7 см [5, с. 11–12, рис. 54.4; с. 15, рис. 75.2; 6, с. 47, рис. 124.3; 7, с. 37–38, рис. 127.3; с. 56, рис. 201.4; 8, с. 31–32, рис. 115.6]. У 3 кресал по краям внутреннего прямоугольника находятся бинарные или одинарные отверстия круглой (диаметром 0,5 см) или овальной (размером 0,3–0,9 × 0,4–0,7 см) формы [4, с. 15–16, рис. 68.2; 6, с. 28–29, рис. 74.1; 7, с. 56, рис. 201.2]. При этом одно из кресал имеет на внутренней стороне 5 пар округлых или треугольных прорезей, расположенных друг напротив друга, длиной 0,3–0,6 см и ши-



риной 0,1–0,2 см, служивших предположительно для фиксации предмета в руке [4, с. 15–16, рис. 68.2]. У одного предмета на лезвие надето железное кольцо с внешним диаметром 1,4 см и диаметром сечения 0,3 см [8, с. 42–43, рис. 159.3]. В 2 погребениях были обнаружены 1–2 кремня, имеющие размеры 3–5 × 1,5–2,2 × 0,7–1,4 см [4, с. 15–16, рис. 68.2; 6, с. 66–67, рис. 190.5–6]. Кресала данного типа происходят из погребений второй половины XIII – конца XIV в.

Все 4 типа сосуществовали на протяжении периода со второй половины XIII до конца XIV – начала XV в. Снабжение их кремнями сходных размеров, а также использование одних и тех же способов крепления при помощи кольца свидетельствует об однотипном использовании и хранении в быту как вещей, имеющих рабочее значение.

Ключи.

Среди погребального инвентаря некрополя Альт-Велау находятся 3 железных ключа от навесных железных замков, относящиеся к 2 типам. Первый тип составляют 2 ключа, имеющие форму стержня с одной или двумя продольной щелями (рис. 3, 11). По форме они близки к типу Д, выделенному Б. А. Колчиным [14, с. 87, рис. 70; 18, с. 161–162]. Первый ключ имеет 2 продольные щели, расположенные крестообразно. Его длина составляет 6,8 см, ширина – 0,4–1,5 см, толщина – 0,3–1,1 см. Предмет происходит из группового захоронения конца XIV в., в котором относится к инвентарю, принадлежащему женщине [5, с. 6–7, рис. 30.1]. Второй ключ имеет одну продольную щель. Его размеры составляют 4,5 × 0,9–1,5 × 0,5–0,8 см. К петле ключа прикреплено железное кольцо для подвешивания к поясу. Внешний диаметр кольца составил 1,8 см, диаметр сечения – 0,5 см. Предмет происходит из женского погребения середины – конца XIV в. [7, с. 44, рис. 146.5, 148.1]. Ко второму типу (тип Е по Б. А. Колчину) относится ключ с шестью продольными выступами, подходящими к лабиринтообразному торцевому отверстию замка (рис. 3, 10) [14, с. 87, рис. 70; 18, с. 161–162]. Его длина составила 6,7 см, ширина 0,2–1,1 см, толщина 0,3–1,1 см. Предмет происходит из женского захоронения начала – середины XIV в. [4, с. 19, рис. 93.3]

Точильные камни.

Данная категория представлена 6 предметами, 4 из которых обнаружены в 2 мужских погребениях некрополя Альт-Велау, датируемых второй половиной XIII – первой половиной XIV в., а еще 2 происходят из его разрушенных комплексов. Точильные камни имеют форму, близкую к прямоугольной, и изготовлены из серого сланца (рис. 3, 12, 13). Длина предметов составила от 6,4 до 12,7 см, ширина – от 1,2 до 4,2 см, толщина – 0,4–1,3 см. У 4 предметов на конце просверлено отверстие диаметром 0,2–0,4 см, служившее для подвешивания точильного камня к поясу [3, с. 55, рис. 137.3, 4; 4, с. 15–16, рис. 68.4, 5; 7, с. 56, рис. 201.3; 8, с. 37, рис. 133.34].

Гребни.

При исследовании некрополя Альт-Велау был обнаружен фрагмент костяного гребня, который находился в погребении женщины, датированном серединой – концом XIII в. Предмет относится к типу двусто-



ронних прямоугольных составных гребней (по Б. А. Колчину) [18, с. 162], его определяемые размеры составляют: ширина — 3,8–4,2 см, толщина — 0,4 см. Гребень состоит из двух прямоугольных пластин, на одной стороне каждой из которых прорезаны зубья. Стык данных частей прикрыт третьей пластиной, расположенной поперечно гребню и имеющей ширину 1 см, толщину 0,2–0,3 см. Соединение пластин осуществлялось бронзовыми клепками длиной 1,8 см и диаметром 0,3–0,4 см. Гребень украшен металлическими накладками с прорезным циркульным орнаментом [2, с. 15–16, рис. 65–Б].

Установив морфологию бытовых предметов из Альт-Велау, обратимся к их распределению в захоронениях, составу и расположению, с тем чтобы проследить закономерности в использовании в качестве погребального инвентаря. При этом в состав бытовых вещей включим также ножи и ножны в тех случаях, когда они располагаются вместе с рассматриваемыми предметами (табл. 1).

29

Таблица 1

Состав бытовых предметов в погребениях

№	Состав и количество предметов	Число погребений (% от общего числа комплексов)	Датировка комплексов
1	Бритва, нож и кресало	7 (19)	Вторая половина XIII — конец XIV в.
2	Нож и кресало	6 (17)	Вторая половина XIII — начало XV в.
3	Бритва	5 (14)	Вторая половина XIII — начало XV в.
4	Нож и бритва	5 (14)	Вторая половина XIII — середина XV в.
5	Кресало	4 (11)	XIV в.
6	Железный ключ	2 (5)	Середина — конец XIV в.
7	1–2 ножа, бритва, кресало, 2 точильных камня	2 (5)	Вторая половина XIII — первая половина XIV в.
8	Железный ключ и нож	1 (2)	Начало — середина XIV в.
9	Нож и костяной гребень	1 (2)	Вторая половина XIII в.
10	Нож, ножны, бритва, кресало	1 (2)	Вторая половина XIII — начало XIV в.
11	Бритва и кресало	1 (2)	Вторая половина XIII в.
12	Ножны и бритва	1 (2)	Вторая половина XIII в.

Основываясь на данном распределении, можно разделить бытовые предметы на две группы, различающиеся по времени и частоте использования в составе погребального инвентаря:



1) бритва с ножом и кресалом, нож с кресалом, бритва, нож с бритвой, кресало (№1—5) находятся в составе инвентаря 4—7 погребений второй половины XIII — середины XV в. (11—19 % от общего числа комплексов);

2) железный ключ, железный ключ с ножом, нож с костяным гребнем, нож с ножами, бритвой и кресалом, бритва с кресалом, ножны с бритвой, а также 1—2 ножа с бритвой, кресалом и 2 точильными камнями (№6—12) присутствуют в составе инвентаря 1—2 погребений (2—5 % от общего числа), датированных второй половиной XIII — концом XIV в.

Выделенные группы свидетельствуют о постепенном сокращении числа бытовых предметов в погребальном инвентаре и унификации их состава. При этом предметы распределены в погребениях в соответствии с половыми различиями индивидов: бритвы, кресала и точильные камни характерны для мужских погребений, в то время как ключи и гребень — для женских. Практически во всех случаях это связано с представлениями о бытовых потребностях человека, сохранявшего уклад повседневной жизни в загробном мире. Исключение составляют ключи, символизировавшие богатство и его охрану. Данное значение подчеркивалось в специальных подвесках-амулетах в виде ключей, характерных для женских погребений и распространенных в рассматриваемый период в Прибалтике и Восточной Европе [11, с. 156; 34, р. 156, раv. 34.2—6; 36, р. 27, раv. 36.6, 7].

Внутри погребений бытовые предметы расположены следующим образом (табл. 2).

Таблица 2

Расположение бытовых предметов в погребениях

Вид предмета	Расположение	Число предметов	Датировка комплексов
Бритва	Таз	4	Вторая половина XIII — середина XIV в.
	Бедренные кости	15	Вторая половина XIII — середина XV в.
	Колено	1	Вторая половина XIII в.
	Берцовые кости	2	XIV в.
Кресало	Череп	1	Середина — конец XIV в.
	Грудь	1	Середина — конец XIV в.
	Руки	1	Середина — конец XIV в.
	Таз	3	Начало — середина XIV в.
	Бедренные кости	13	Вторая половина XIII — начало XIV в.
	Колено	1	Вторая половина XIII в.
Точильный камень	Бедренные кости	2	Вторая половина XIII — начало XIV в.
	Берцовые кости	2	Начало — середина XIV в.
Гребень	Грудь	1	Вторая половина XIII в.



Как видно из представленного распределения, бытовые предметы расположены в погребениях преимущественно у таза и бедренных костей. Здесь находится основная часть бритв (19 из 22 предметов, 86 % от общего числа), кресал (16 из 21 предмета, 76 % от общего числа), все ключи и половина точильных камней. В хронологическом отношении данная практика охватывает период второй половины XIII — начала XV в. включая практически все время использования того или иного предмета в составе погребального инвентаря. Напротив, в остальных местах (черепа, грудь, берцовые кости и др.) предметы располагались редко и на протяжении более короткого срока. Указанные обстоятельства свидетельствуют о постепенной унификации расположения бытовых предметов в погребениях, что было во многом обусловлено традицией их ношения на поясе, к которому они крепились ремнем.

Для того чтобы понять, насколько широко были распространены выявленные типы рассматриваемых вещей, обратимся к их географическому распределению в городах и некрополях государства Тевтонского ордена в XIII—XVI вв. Некрополи XIII—XV вв. представлены следующими памятниками: Рувина Дольна (нем. Unter Plehnen), Гердауэн (нем. Gerdauen)¹, Штангенвальде (нем. Stangenwalde). Городские комплексы происходят из Лёбенихта (нем. Löbinicht) и датируются XIV—XVI вв., а также из Эльбинга (нем. Elbing) и Данцига (нем. Danzig), где относятся к XVI—XVII вв. (см. рис. 1, с. 24). Дополнительно к ним рассмотрим предметы XIII—XV вв. из некрополей Жемайтии, литовской области, расположенной к северо-востоку от р. Неман и имевшей тесные политические и культурные контакты с Орденским государством (табл. 3).

Представленное распределение показывает, что практически все рассматриваемые предметы характерны для перечисленных памятников, что связано с широким распространением данных вещей в повседневной жизни населения Орденского государства и сопредельной с ним Жемайтии. Отдельное место занимают бритвы типа 1, которые отсутствуют в упомянутых некрополях и городах и встречаются только в Жемайтии. Причиной тому, возможно, являются культурные контакты, установившиеся в Надровии между местными жителями и переселенцами из Литвы, получившими здесь земельные владения в конце XIII — XIV в. Дело в том, что Орден, расширяя после 1283 г. свои владения в северо-восточном направлении, начал борьбу с Великим Литовским княжеством за Жемайтию, которую смог присоединить согласно Салинскому мирному договору в 1398 г. [12, с. 205]. В ходе противостояния Орден расселял нобилей, перешедших на его сторону, во внутренних районах своего государства: Самбии, Помезании, Вармии, Натангии и Надровии [13, с. 171—181]. В районе замка Велау зафиксированы четыре ленных владения литовских переселенцев, одно из которых было пожаловано великим магистром Карлом фон Триером (1311—1324) в 1311 г. [32, S. 19, №30], а три других — великим магистром Винрихом фон Книпрوده (1351—1382) в 1353 и 1355 гг. [33, S. 93, №167; S. 93, №168; S. 168, №302]. Соответственно, в результате контактов между переселенцами и местными жителями в обиходе последних стали использоваться бритвы типа 1.

¹ Этот памятник известен также как Киндерхоф (нем. Kinderhof).

Географическое распределение бытовых предметов

Предмет/ памятник	Рувина Дольна	Штангенвальде	Гердауэн	Лёбенихт	Данциг	Эльбинг	Жемайття
Бритвы, тип 1	—	—	—	—	—	—	Есть [34, р. 160, рав. 38. 3—6, 8; 36, р. 24, рав. 29.13; р. 50, рав. 84.6]
Тип 1	—	—	Есть [26, № РМ Pr 19416]	—	—	—	Есть [27, р. 164, рав. 139, № 2; 34, р. 161, рав. 39.16]
Тип 2	—	—	Есть [26, № РМ Pr 12729; РМ Pr 12886; РМ Pr 12901]	—	—	—	—
Тип 3	Есть [29, s. 182, 184, tabl. XXII.2]	Есть [21, S. 270; S. 343, Taf. 28.9, 11]	—	—	—	—	Есть [26, р. 110, рав. 89.2; 34, р. 161, рав. 39.9, 11, 12, etc.; 35, р. 132, рав. 11.4; 36, р. 20, рав. 20.7; р. 24, рав. 29.6, etc.]
Тип 4	Есть [30, s. 125—126, tabl. XVII.3; s. 141, tabl. XXIV.1.]	—	Есть [26, № РМ Pr 19936]	—	—	—	Есть [34, р. 161, рав. 39.8, 14, 17; 36, р. 25, рав. 32.2]
Кресала							

Сланцевые точильные камни	Есть [30, s. 122–123, tabl. XV.4]	Есть [21, S. 272, 273, Abb. 40.1; S. 343, Taf. 28.17; S. 344, Taf. 29.2]	Есть [26, № РМ Пр 12751]	Есть [18, с. 157, рис. 126. Löb–663]	Есть [24, s. 426, 427, 433, tabl. III, kat. 22931, 22934, 22937]	—	Есть [26, p. 114, pav. 93.2; 27, p. 167, pav. 142, №4; p. 179, pav. 153, №13; 34, p. 157, pav. 35.4; 35, p. 132, pav. 11.11]
	Ключи	—	—	—	Есть [25, s. 438, 445, tabl. II, kat. 20287, 20292]	Есть [23, s. 88, fot. 110]	—
Двусторонние костяные гребни	Есть [29, tabl. XXIII.1]	—	—	Есть [18, с. 126, рис. 67. Löb–576; с. 172, рис. 152. Löb–762]	—	Есть [23, s. 77, fot. 80]	—



Итак, изучение бытовых предметов из некрополя Альт-Велау позволяет выявить следующие закономерности при их использовании как части погребального инвентаря, а также проследить значение в повседневной жизни. На протяжении второй половины XIII—XV в. наблюдается постепенная унификация состава и местоположения бытовых предметов в захоронениях. Основными вещами становятся бритвы и кресала как по отдельности, так и в сочетании друг с другом и с ножами. Другие предметы — точильные камни, ключи и гребни — встречаются значительно реже и на более коротком отрезке времени. При этом распределение бытовых вещей в погребениях связано с представлениями о различных потребностях мужчин и женщин в загробном мире, а также с символическим значением предмета. В период второй половины XIII—XV в. основным местом для расположения рассматриваемых вещей становится область бедренных костей и таза, что связано с традиционным ношением таких предметов на поясе. Сопоставление с аналогичными вещами из других некрополей и городов позволяет говорить о том, что рассматриваемые бытовые предметы характерны для погребального инвентаря прусских земель и для повседневной жизни подданных Ордена. Исключение составляют бритвы типа 1, появившиеся, вероятно, вследствие контактов местных жителей с переселенцами из Жемайтии. Перечисленные обстоятельства свидетельствуют, с одной стороны, о влиянии на бытовую обиход жителей Альт-Велау единой материальной культуры Орденового государства, основанной на инкорпорировании его населения в общую социальную систему, а с другой — говорят о появлении в данном обиходе региональных отличий.

Статья подготовлена в рамках выполнения темы НИР «Археологические древности Калининградского региона от неолита до позднего Средневековья и Нового времени» (№ НИОКТР 122050400122-9).

Список литературы

1. Бахтин А. П. Замки и укрепления Немецкого ордена в северной части Восточной Пруссии. Калининград, 2005.
2. Валуев А. А. Отчет по раскопкам грунтового могильника «Альт-Велау» (Гвардейский район Калининградской области) Калининградским отрядом Балтийской археологической экспедиции в 1993 году. Калининград, 1994 // Архив ИА РАН. Р. 1. №18831, 18832.
3. Валуев А. А. Отчет по раскопкам грунтового могильника «Альт-Велау» (Гвардейский район Калининградской области) Калининградским отрядом Балтийской археологической экспедиции в 1996 году. Калининград, 1997 // Архив ИА РАН. Р. 1. №20614, 20615.
4. Валуев А. А. Отчет по раскопкам грунтового могильника «Альт-Велау» (Гвардейский район Калининградской области) Калининградским отрядом Балтийской археологической экспедиции в 1997 году. Калининград, 1998 // Архив ИА РАН. Р. 1. №22991, 22992.
5. Валуев А. А. Отчет по раскопкам грунтового могильника «Альт-Велау» (Гвардейский район Калининградской области) Калининградским отрядом Балтийской археологической экспедиции в 1998 году. Калининград, 1999 // Архив ИА РАН. Р. 1. №22902, 22903.



6. Валув А. А. Отчет по раскопкам грунтового могильника «Альт-Велау» (Гвардейский район Калининградской области) Калининградским отрядом Балтийской археологической экспедиции в 1999 году. Калининград, 2000 // Архив ИА РАН. Р. 1. № 22387, 22388.

7. Валув А. А. Отчет по раскопкам грунтового могильника «Альт-Велау» (Гвардейский район Калининградской области) Калининградским отрядом Балтийской археологической экспедиции в 2000 году. Калининград, 2001 // Архив ИА РАН. Р. 1. № 23737, 23738.

8. Валув А. А. Отчет по раскопкам грунтового могильника «Альт-Велау» (Гвардейский район Калининградской области) Калининградским отрядом Балтийской археологической экспедиции в 2001 году. Калининград, 2002 // Архив ИА РАН. Р. 1. № 26139, 26140.

9. Валув А. А. Итоги изучения грунтового могильника Альт-Велау // Проблемы Балтийской археологии : сб. науч. трудов. Вып. 1 / под ред. Э. Б. Зальцмана. Калининград, 2003. С. 104—116.

10. Валув А. А. Сохранение элементов языческих традиций и культуры пруссов в орденское время (по материалам археологических раскопок могильника Альт-Велау у пос. Знаменск Гвардейского района Калининградской обл. // Археологические исследования в Калининградской области / отв. ред. В. Н. Маслов. Калининград, 2006. С. 136—149.

11. Голубева Л. А. Амулеты // Древняя Русь. Быт и культура / отв. ред. Б. А. Колчин, Т. И. Макарова. М., 1997. С. 153—165.

12. Гудавичюс Э. История Литвы. Т. 1 : С древнейших времен до 1569 года / пер. Г. И. Ефремова. М., 2005.

13. Денисов С. А. Литовские землевладельцы в государстве Тевтонского ордена во второй половине XIII — XIV в. // Вопросы истории. 2020. № 12-3. С. 171—181.

14. Колчин Б. А. Железообрабатывающее ремесло Новгорода Великого // Труды Новгородской археологической экспедиции. Т. 2 / под ред. А. В. Арциховского, Б. А. Колчина. М., 1959. Вып. 65. С. 7—120. (Материалы и исследования по археологии СССР ; № 65).

15. Колчин Б. А. Хронология новгородских древностей // Новгородский сборник. 50 лет раскопок Новгорода / под ред. Б. А. Колчина, В. Л. Янина. М., 1982. С. 156—177.

16. Кулаков В. И., Валув А. А. Велува (Alt-Wehlau): языческий могильник в христианской Надравии // Восточная Европа в древности и Средневековье. Язычество, христианство, церковь. Чтения памяти члена-корреспондента АН СССР Владимира Терентьевича Пашуто (Москва, 20—22 февраля 1995 года) / отв. ред. А. П. Новосельцев. М., 1995. С. 29—33.

17. Кулаков В. И., Валув А. А. Тевтонский крест и бог Перкуно // Наука в России. 1999. № 6. С. 80—85.

18. Кулаков В. И. Раскопки Лёбенихта в 1999 г. Кёнигсберг под Калининградом. Калининград, 2005. (Prussia Antiqua ; т. 3).

19. Кулаков В. И. Прусские пояса орденского времени // Genesis: исторические исследования. 2017. № 1. С. 147—158. URL: http://e-notabene.ru/hr/article_19012.html (дата обращения: 23.12.2020).

20. Савельева Э. А. Вымские могильники XI—XIV вв. Л., 1987.

21. Biermann F., Hergheligi C., Voigt H. et al. Das Gräberfeld des 13. bis 15. Jahrhunderts von Stangenwalde bei Rossitten auf der Kurischen Nehrung — Auswertung der Materialien im Berliner Bestand der Prussia-Sammlung (ehemals Königsberg/Ostpreussen) // Acta Praehistorica et Archaeologica. 2011. Vol. 43. S. 215—345.



22. *Das Grosse Zinsbuch des Deutschen Ritterordens (1414–1438)* / hrsg. von P. G. Theil. Marburg, 1958.
23. *Fonferek J., Marcinkowski M., Sieńkowska U.* Elbląg — życie codzienne w porcie hanzeatyckim. Elbląg, 2012.
24. *Janowski A.* Oselki, toczydła, rozcieracze // *Lastadia najstarsza Gdańska w świetle badań archeologicznych* / pod red. B. Kościńskiego. Gdańsk, 2020. S. 426–428. (Archeologia Gdańska ; т. VII).
25. *Kasprzak M.* Grzebień i inne akcesoria kościane i drewniane // *Lastadia najstarsza Gdańska w świetle badań archeologicznych* / pod red. B. Kościńskiego. Gdańsk, 2020. S. 437–439. (Archeologia Gdańska ; т. VII).
26. *Michelbertas M.* Akmenių ir Perkūniškės pilkapiai. Vilnius, 2006.
27. *Michelbertas M.* Paalksnių archeologijos paminklai. Vilnius, 2011.
28. *Museum für Vor- und Frühgeschichte der Staatlichen Museen zu Berlin.* Online-Datenbank der Sammlungen. № PM Pr 19416. URL: http://www.smb-digital.de/eMuseumPlus?service=RedirectService&sp=Scollection&sp=SfieldValue&sp=0&sp=2&sp=3&sp=Slightbox_3x4&sp=0&sp=Sdetail&sp=0&sp=F (дата обращения: 20.02.2022).
29. *Odoj R.* Sprawozdanie z prac wykopaliskowych w miejscowości Równina Dolna, pow. Kętrzyn // *Wiadomości archeologiczne*. 1956. T. 23. S. 177–196.
30. *Odoj R.* Sprawozdanie z prac wykopaliskowych, przeprowadzonych w Równinę Dolnej, pow. Kętrzyn 1956 i 1957 r. // *Rocznik Olsztyński*. 1958. T. 1. S. 117–156.
31. *Petri de Dusburg Chronicon terrae Prussiae* // *Scriptores rerum prussicarum* : in 5 Bdn. Bd. 1 / hrsg. von T. Hirsch, M. Töppen, E. Strehlke. Leipzig, 1861. S. 21–219.
32. *Preussisches Urkundenbuch*. Bd. 2. Lief. 1–3 / hrsg. von M. Hein, E. Maschke. Königsberg, 1932–1937.
33. *Preussisches Urkundenbuch*. Bd. 5. Lief. 1–3 / hrsg. von K. Conrad. Marburg, 1969–1975.
34. *Svetikas E.* Obelių kapinyno XIV a. pabaigos lauzavietė — mirusiųjų palaikų kremavimo, grupinių degintinių kapų ar aukojimo vieta? // *Lietuvos archeologija*. 2018. T. 44. P. 117–172.
35. *Urbanavičius V.* Jakštaičių senkapis // *Lietuvos archeologija*. 1979. T. 1. P. 122–151.
36. *Urbanavičius V., Urbanavičienė S.* Archeologiniai tyrimai // *Lietuvos archeologija*. 1988. T. 6. P. 9–63.

Об авторах

Анатолий Алексеевич Валуев — зам. директора по развитию, Калининградский областной историко-художественный музей, Россия.

E-mail: anvaluev@mail.ru

ORCID <https://orcid.org/0000-0002-7953-2581>

Сергей Александрович Денисов — канд. ист. наук, мл. науч. сотр., Институт археологии РАН, Россия.

E-mail: Densera@yandex.ru

ORCID <https://orcid.org/0000-0002-1080-223X>

Константин Николаевич Скворцов — мл. науч. сотр., Институт археологии РАН, Россия.

E-mail: sn_arch_exp@mail.ru

ORCID <https://orcid.org/0000-0002-0861-3747>



A. A. Valuev¹, S. A. Denisov², K. N. Skvortsov²

HOUSEHOLD ITEMS OF THE 13th – 15th CENTURIES
FROM THE NECROPOLIS OF ALT-WEHLAU

¹Kaliningrad Regional Museum of History and Art, Russia

²Institute of Archaeology of the Russian Academy of Sciences, Russia

Received 21 March 2022

Accepted 12 August 2022

doi: 10.5922/sikbfu-2022-3-3.

To cite this article: Valuev A. A., Denisov S. A., Skvortsov K. N. 2022, Household items of the 13th – 15th centuries from the necropolis of Alt-Wehlau, *Vestnik of Immanuel Kant Baltic Federal University. Series: Humanities and social science*, №3. P. 22–37. doi: 10.5922/sikbfu-2022-3-3.

37

The article examines composition and morphology of household items that were found in burials of the second half of the 13th – 15th centuries in necropolis of Alt-Wehlau situated in Prussian land Nadrovia. These items include razors, flints, whetstones, keys and comb that were common in everyday life of local population and were used as a part of burial inventory under the influence of pagan rite preserved until the 16th century. The study of items composition and morphology relied on the typological and comparative-historical methods that allowed to make following conclusions. Razors of type 1 and flints of types 1 – 4 were most frequently used in burials both separately and in combination with each other. Items were mainly located near pelvic and femoral bones due the tradition to wear them on the belt. During the specified period household items demonstrated tendency to unification on the form, composition and location in burials. Comparing them with the same items from other necropolis and cities of Order's state and neighboring Zhemaitiya, the authors concluded that, on the one hand, unified material culture influenced on the household use of inhabitants of Alt-Wehlau and, on the other hand, such usage reflected some regional differences.

Keywords: Prussians, material culture, household items, State of Teutonic Order, burial, Alt-Wehlau Necropolis

The authors

Anatoliy A. Valuev, Vice-director for development, Kaliningrad Regional Museum of History and Art, Russia.

E-mail: anvaluev@mail.ru

ORCID <https://orcid.org/0000-0002-7953-2581>

Dr Sergey A. Denisov, Junior Research Fellow, Institute of Archaeology of the Russian Academy of Sciences, Russia.

E-mail: Densera@yandex.ru

ORCID <https://orcid.org/0000-0002-1080-223X>

Konstantin N. Skvortsov, Junior Research Fellow, Institute of Archaeology of the Russian Academy of Sciences, Russia.

E-mail: sn_arch_exp@mail.ru

ORCID <https://orcid.org/0000-0002-0861-3747>