



УДК 314.18

Е. А. Пронин

## СОВРЕМЕННЫЕ ДЕМОГРАФИЧЕСКИЕ ПРОЦЕССЫ В ПЕНЗЕНСКОЙ ОБЛАСТИ

*Анализируются основные этнические группы Пензенской области; отмечаются своеобразные демографические процессы, происходящие в каждой из них; делается вывод о том, что данные процессы обусловлены особенностями исторического развития и социально-экономического положения этнических групп.*

143

*This article analyses the basic ethnic groups of the Penza region and identifies the demographic processes taking place within each group. The author comes to a conclusion that these processes are determined by the features of the historical development and socioeconomic standing of the ethnic groups.*

**Ключевые слова:** рождаемость, смертность, естественный прирост, брачность, разводимость, урбанизация.

**Key words:** fertility, mortality, natural increase, marriage rate, divorce rate, urbanization.

По данным переписи 1989 г., в Пензенской области проживали представители 80 национальностей. По итогам же переписи 2010 г. число национальных и этнических групп увеличилось до 100. Рост этнической мозаичности происходит на фоне общего сокращения населения области. Но, как и прежде, основными по численности народами, населяющими регион, остаются русские, татары, мордва и чуваша, при этом каждая национальная группа отличается своеобразием демографических процессов, происходящих в ней.

1. Большинство национальностей имеют отрицательный естественный прирост, за исключением татар. Значительное влияние на изменение численности оказывает внешняя миграция и ассимиляционные процессы (рис. 1).

Численность населения Пензенской области в 2012 г. составила 1376,5 тыс. человек.

По-прежнему большинство населения области – русские (86,8%), наблюдается незначительное увеличение их числа как в абсолютном, так и в относительном выражении. Это связано с притоком в регион в 1990-е гг. русскоязычных мигрантов из других республик СНГ и со сменой этнической принадлежности некоторых народов в пользу русской. Второе место занимают татары, их доля в регионе составляет 6,4% и продолжает увеличиваться, прежде всего благодаря естественному приросту, который продолжает сохраняться положительным в основном в сельской местности. Доля мордвы в Пензенской области составляет 4,1%. Они быстро сокращают свою численность и долю из-за отрицательного прироста и бурно протекающих ассимиляционных про-



цессов. До 2002 г. мордва занимали второе место по численности населения среди народов области, а сейчас только третье. Доля чувашей сохраняется на прежнем уровне и составляет 0,7%, причем их расселение в регионе продолжает оставаться локальным.

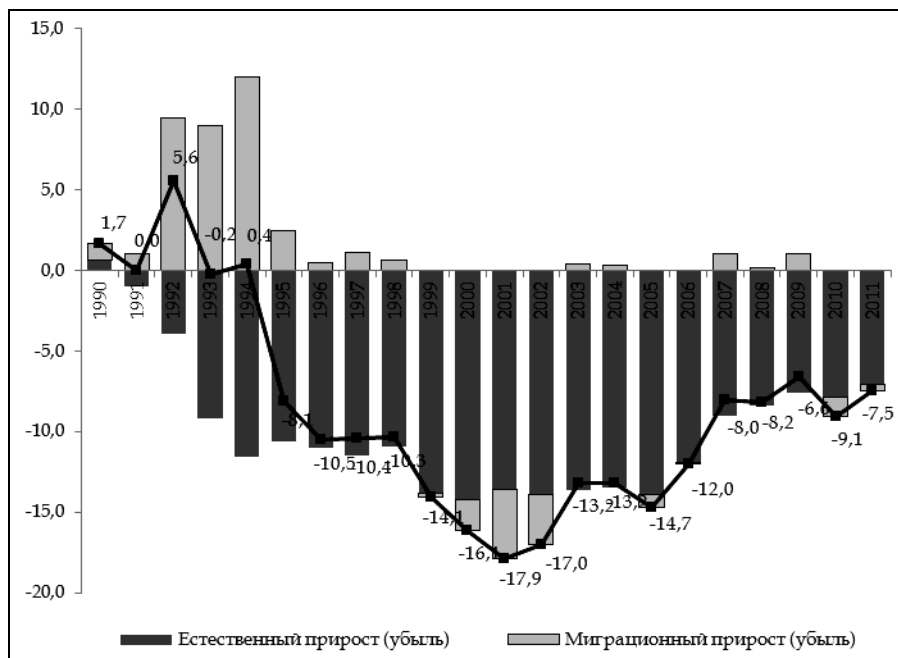


Рис. 1. Изменение численности населения Пензенской области с 1990 по 2011 г., тыс. человек

Источник: [2].

Динамика численности основных народов Пензенской области представлена в таблице 1.

Таблица 1

**Численность основных народов по переписям населения  
1939 – 2010 гг., тыс. человек (%)**

| Народ   | 1939                | 1959                | 1970                | 1979                | 1989                | 2002                | 2010                |
|---------|---------------------|---------------------|---------------------|---------------------|---------------------|---------------------|---------------------|
| Русские | 1 484 913<br>(86,8) | 1 311 909<br>(86,9) | 1 323 489<br>(86,2) | 1 306 093<br>(86,5) | 1 296 143<br>(86,1) | 1 254 680<br>(86,4) | 1 165 668<br>(86,8) |
| Мордва  | 132 752<br>(7,8)    | 109 442<br>(7,2)    | 106 485<br>(6,9)    | 95 718<br>(6,3)     | 86 370<br>(5,7)     | 70 739<br>(4,9)     | 54 703<br>(4,1)     |
| Татары  | 64 660<br>(3,8)     | 62 224<br>(4,2)     | 74 835<br>(4,9)     | 78 236<br>(5,2)     | 81 307<br>(5,4)     | 86 805<br>(6,0)     | 86 431<br>(6,4)     |
| Чуваши  | 7535 (0,4)          | 6050 (0,4)          | 7433 (0,5)          | 7121 (0,5)          | 7075 (0,5)          | 6738 (0,5)          | 8595 (0,7)          |

Источник: [2].



2. Рождаемость у основных народов Пензенской области характеризуется одинаково низкими показателями и их незначительными различиями у городских и сельских жителей. Исключение составляет татарское население, имеющее в сельских районах показатель рождаемости выше среднеобластных значений.

Низкая рождаемость — одна из причин депопуляции населения, то есть постоянного уменьшения его численности (рис. 2).

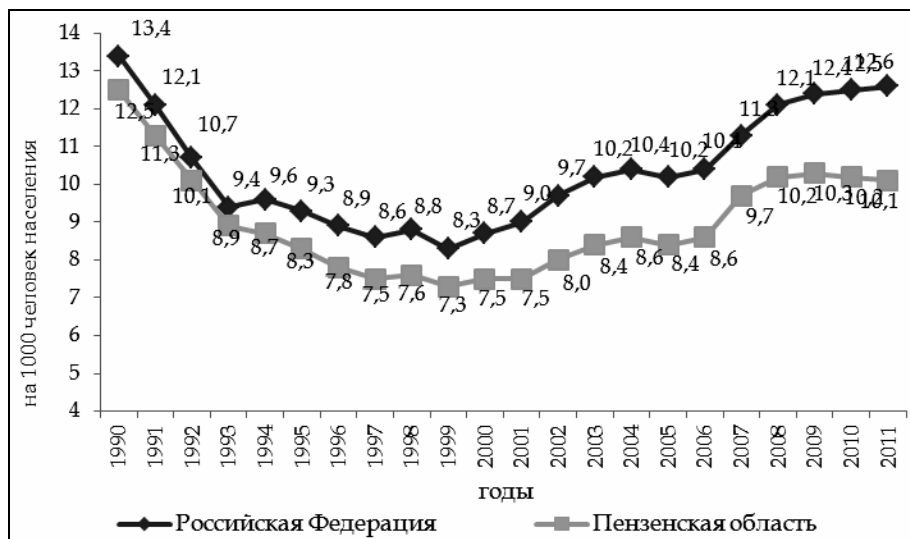


Рис. 2. Общий коэффициент рождаемости в России и Пензенской области, 1990–2011 гг., ‰

Источник: [2].

Характер рождаемости в Пензенской области определяется распространением малодетности (1–2 ребенка), сближением параметров рождаемости городского и сельского населения, отсрочкой рождения первого ребенка.

Уровень рождаемости в Пензенской области с 1960 по 1965 г. снижался (с 22,3 до 13,3 ‰), затем несколько повысился в 1966 г. (15,0 ‰). С 1967 по 1989 г. коэффициент рождаемости оставался практически на одном уровне (максимальное значение было достигнуто в 1983 г. — 15,4 ‰, минимальное в 1968 г. — 13,4 ‰). С 1990 по 1999 г. происходит заметное снижение этого коэффициента (с 12,5 до 7,3 ‰), а затем — его рост в 2000 — 2009 гг. (с 7,5 до 10,3 ‰). В 2010–2011 гг. он составил соответственно 10,2 и 10,1 ‰.

За последние годы изменилась возрастная модель рождаемости. Она приблизилась к модели, существующей в большинстве развитых стран. Ранее самый высокий коэффициент рождаемости фиксировался среди 20–24-летних женщин. В настоящее время показатели рождаемости у женщин 20–24 и 25–29 лет неуклонно сближаются. Значительно вырос коэффициент рождаемости у женщин 30–34 лет (с 27,1 ‰ в 2000 г. до 55,6 ‰ в 2009-м).



Главными причинами изменения возрастной модели рождаемости стали трансформация брачного поведения молодежи (более позднее вступление в брак и отказ от его регистрации), отсрочка рождения первого ребенка. С одной стороны, это позволяет подготовиться к более осознанному и материально обеспеченному родительству, но с другой – откладывание рождения детей может надолго затруднить принятие решения их иметь (особенно двоих-троих). Кроме того, с возрастом происходит ухудшение репродуктивного здоровья, что мешает реализации отложенных рождений.

Общий коэффициент рождаемости по Пензенской области составил в 2011 г. 10,1 ‰ (в 2010-м – 10,2 ‰). Наивысший уровень рождаемости зарегистрирован (в ‰) в Бессоновском и Кузнецком (по 12,2), Мокшанском (11,7), Пензенском и Сосновоборском (по 11,6), Городищенском (11,5) районах. Самый низкий показатель – в Земетчинском (7,1), Вадинском (7,5), Лопатинском (7,6) районах.

Суммарный коэффициент рождаемости (в среднем число родившихся детей у одной женщины за весь репродуктивный возраст) в Пензенской области вырос за последние годы, но не достиг уровня 1990 г. – 1,917.

Рождаемость в сельской местности традиционно выше, чем в городской, но сельско-городские различия по уровню рождаемости уменьшаются (рис. 3). Если в 1990 г. по области на одну женщину детородного возраста в городе приходилось 1,741 рождений, а в селе – 2,326, то в 2001-м эти показатели составили соответственно 0,982 и 1,228. Самые близкие значения показателей зафиксированы в 1998–2001 гг. Затем суммарный коэффициент рождаемости на селе рос несколько быстрее, чем в городе.

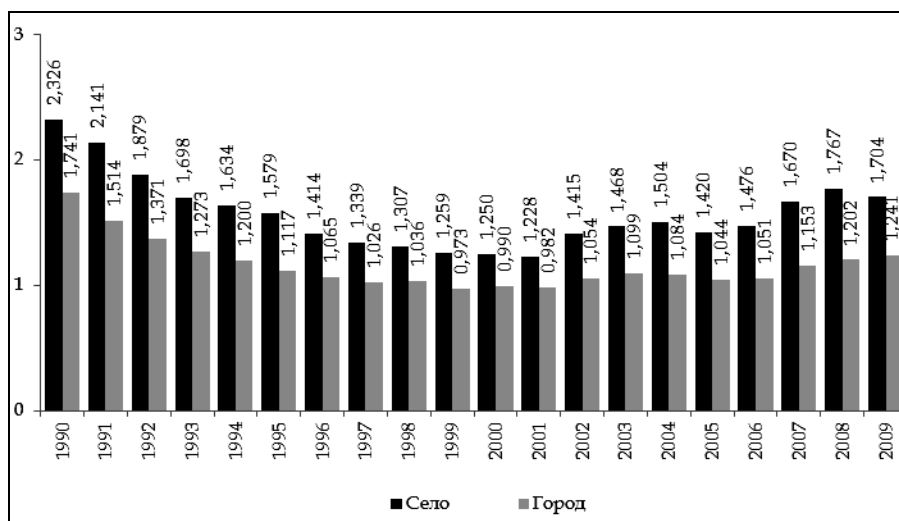


Рис. 3. Суммарный коэффициент рождаемости в городской и сельской местности Пензенской области

Источник: [2].



Динамика общего коэффициента рождаемости в Пензенской области представлена в таблице 2.

Таблица 2

**Общий коэффициент рождаемости у основных национальностей  
Пензенской области, 1979–2010 гг., ‰**

| Национальность | Общий коэффициент рождаемости |      |      |
|----------------|-------------------------------|------|------|
|                | 1979                          | 2002 | 2010 |
| Русские        | 16,6                          | 8,3  | 8,8  |
| Татары         | 19,1                          | 8,5  | 9,8  |
| Мордва         | 17,8                          | 7,8  | 8,1  |

147

Источник: [2].

В последние годы наметилась положительная тенденция к увеличению количества рождений второго и третьего ребенка. В 2011 г. число младенцев, родившихся вторыми, составило 33,7 % от общего количества родившихся детей (в 2000-м – 25 %), третьими – 6,9 % (в 2000-м – 3,5 %), четвертыми – 1,5 % (в 2000-м – 0,9 %).

Уменьшается рождаемость у всех основных коренных национальностей области, но наибольшее снижение отмечается у мордвы и татар. У первых данную тенденцию можно объяснить тем, что из-за ассимиляционных процессов родители регистрируют своих детей под русской национальностью. У вторых этот процесс обусловлен тем, что татарские семьи постепенно переходят к малодетной европейской модели семьи с 1–2 детьми. Стоит отметить и тот факт, что коэффициент рождаемости у татар все же выше, чем у других народов области, особенно это заметно в сельской местности, где сохраняются семьи с 2–3 детьми, и именно в районах со значительной долей татарского населения наблюдается наибольшая рождаемость. Средний возраст татар в области составляет 36 лет (в 2002 г.), средний возраст татарских женщин, особенно в сельской местности, еще меньше; кроме того, доля татар моложе трудоспособного возраста составляет чуть более 20 %, что существенно больше, чем у других национальностей. Это позволяет говорить о том, что рождаемость у татар в ближайшее годы останется чуть выше, чем в среднем по области.

3. Различия в показателях смертности у основных народов Пензенской области в последние годы достигают больших значений. Это объясняется, прежде всего, влиянием социально-экономических факторов, а также (отчасти) национальных традиций, в том числе религиозных.

Для Пензенской области характерны: снижение коэффициентов общей и младенческой смертности, высокая смертность населения в трудоспособном возрасте, увеличение ожидаемой продолжительности жизни, невысокий уровень материнской смертности.



Смертность населения от болезней системы кровообращения остается одной из самых высоких на протяжении многих лет не только в Пензенской области, но и в других регионах, а также в целом в России.

Особое внимание необходимо обратить на смертность от внешних причин (травм, отравлений, самоубийств, дорожно-транспортных происшествий), так как именно на эти причины возможно повлиять.

В последние годы происходит сближение общих коэффициентов рождаемости и смертности: уровень смертности снижается, а уровень рождаемости растет.

Общий коэффициент смертности населения в Пензенской области, то есть число умерших от всех причин на 1000 человек населения, увеличивался с 1992 (12,8 ‰) до 2005 г. (18,2 ‰). Затем наметилась тенденция к его снижению (рис. 4). В 2011 г. этот показатель составил 15,2 ‰ (в 2010-м – 15,9 ‰).

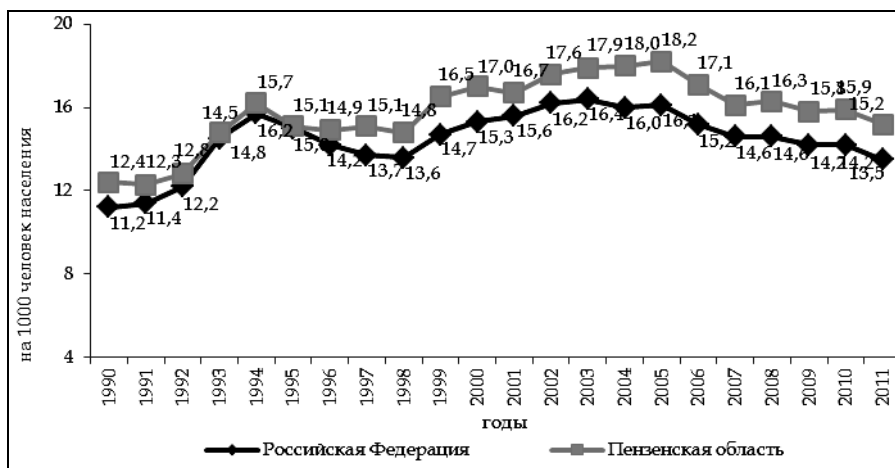


Рис. 4. Общий коэффициент смертности в России и Пензенской области

Источник: [2].

Самый низкий коэффициент смертности (в ‰) зарегистрирован в г. Заречном (11,4), г. Пензе (12,6), г. Кузнецке (14,7), в Пензенском (14,9) и Городищенском (15) районах. Наибольший уровень смертности оказался в Лунинском районе – 22,5 ‰.

Самый высокий показатель по классам причин смерти составляют: болезни системы кровообращения – 14148 человек (64,1 % от всех умерших), новообразования – 2893 (13,1 %), несчастные случаи, отравления и травмы – 2323 (10,5 %).

В Пензенской области (как и по России в целом) высока смертность трудоспособного населения. Число умерших в трудоспособном возрасте в 2011 г. составило 23,5 % от общего количества умерших. Среди причин смертности у этой группы населения на первом месте – болезни системы кровообращения (33,5 % от количества смертей), на втором – от несчастных случаев, отравлений и травм (30,9 %),



на третьем — от новообразований (15,3 %). В отдельных районах этот показатель превышает среднеобластной.

Разница в показателях смертности у различных национальностей области существовала всегда, но в 1980-е гг. она была не столь велика. В настоящее время расхождения по данному показателю у отдельных народов достигает 10 %. Наибольшая смертность у мордвы объясняется тем, что значительная их доля проживает в небольших населенных пунктах, где нет необходимых условий для оказания своевременной медицинской помощи; второй важной причиной высокого значения данного показателя является, как и у русских, алкоголизм. Низкая смертность татарского населения объясняется тем, что они проживают, как правило, в крупных населенных пунктах с хорошими больницами, а самое главное — ведут более здоровый образ жизни. Отмеченные закономерности в показателях смертности у отдельных народов проявляются и в распределении их значений по отдельным районам. Так, минимальные значения наблюдаются в тех районах, где проживает в основном татарское население: Кузнецкий, Городищенский, а максимальные — в русских и мордовских районах: Белинский, Никольский, Лунинский.

4. В Пензенской области отмечается общее сокращение доли лиц, находящихся в браке, у всех национальностей (табл. 3). При этом у русских, мордвы и чувашей это связано с падением престижа института семьи, а у татар — с миграцией женщин из села в город. Наибольшие различия наблюдаются по разводам. У мордвы и русских этот показатель намного выше, чем у татар.

Таблица 3

**Распределение представителей основных национальностей  
Пензенской области по состоянию в браке, 1989 и 2002 гг., %**

| Национальность | Мужчины |      |                               |      |             |      | Женщины |      |                               |      |             |      |
|----------------|---------|------|-------------------------------|------|-------------|------|---------|------|-------------------------------|------|-------------|------|
|                | в браке |      | никогда не состоявшие в браке |      | разведенные |      | в браке |      | никогда не состоявшие в браке |      | разведенные |      |
|                | 1989    | 2002 | 1989                          | 2002 | 1989        | 2002 | 1989    | 2002 | 1989                          | 2002 | 1989        | 2002 |
| Русские        | 72      | 66   | 19,2                          | 22   | 5,2         | 7,6  | 57,8    | 53,6 | 14                            | 15,7 | 7           | 10,2 |
| Татары         | 69      | 68   | 25                            | 24,7 | 2,6         | 4    | 60      | 60   | 17,4                          | 17,2 | 3,6         | 5,7  |
| Мордва         | 74      | 73   | 19                            | 16   | 3,3         | 6,3  | 62      | 58,6 | 12,5                          | 11   | 4,5         | 6,8  |

Источник: [2].

Число зарегистрированных браков в 2011 г. по сравнению с 2010-м увеличилось на 7,1 %, число разводов — на 8,1 %.

Коэффициент брачности по Пензенской области составил 8,4 ‰. Наибольшее его значение (в ‰) зарегистрировано в Мокшанском (10,1), Пензенском (9,7), Сосновоборском и Шемышейском (по 9,3), Земетчин-



ском и Кузнецком (по 9,1) районах. Наименьший коэффициент брачности отмечается в Пачелмском районе – 6,5 %.

Общий коэффициент разводимости составил 4,8 %. Наибольший его показатель (в %) зафиксирован в Пензенском районе (6,0), г. Пензе и Сердобском районе (по 5,4), Лунинском районе (5,3), г. Заречном (5,1). Наименьший коэффициент разводимости – в Наровчатском (2,5), Лопатинском и Неверкинском (по 2,9), Сосновоборском (3,4) районах.

На каждые 100 браков, заключенных в области в 2011 г., пришлось 58 разводов. Начиная с 2002 г. данное соотношение изменялось и составляло на 100 браков: в 2002 г. – 90 разводов, в 2003-м – 75, в 2004-м – 64, в 2005-м – 53, в 2006-м – 56, в 2007-м – 54, в 2008-м – 66, в 2009-м – 62, в 2010-м – 57 разводов.

В 2011 г. из 6680 расторгнутых браков 45,6 % составляли семьи с детьми, в них 3562 ребенка остались с одним из родителей.

Из общего количества вступивших в брак 75,2 % как мужчин, так и женщин заключили брак впервые. Чаще всего вступают в брак в возрасте 18–24 лет (35,5 % мужчин и 51,8 % женщин); 137 женщин и 20 мужчин вступили в брак до 18 лет; 52,2 % мужчин и 38,7 % женщин зарегистрировали разводы в возрасте 25–39 лет.

При переписи населения 2010 г. доля людей, состоящих в незарегистрированном браке, составила 9,7 % от общей численности состоящих в браке (в 2002г. – 6,8 %).

Что касается показателя брачности по отдельным национальностям, то здесь можно выявить следующие тенденции: заметно сокращается доля лиц, находящихся в браке, у всех национальностей, но самое большое сокращение отмечается у русских обоих полов и у мордовских женщин. Это связано с потерей институтом семьи престижа в глазах молодых людей и увеличением доли вдов и вдовцов.

Доля лиц, никогда не состоявших в браке, продолжает незначительно изменяться у всех народов. Здесь стоит отметить высокий процент татарских мужчин, никогда не состоявших в браке. Это связано с тем, что татары традиционно склонны к мононациональным бракам, а татарские девушки массово уезжают в город получать образование и искать работу, так как на селе ее просто нет. Татарские мужчины остаются в родных селах и не могут найти невест.

Доля разведенных увеличивается у всех народов, и это связано с потерей нравственных ценностей у молодоженов и падением престижа института семьи. По-прежнему низкая доля разведенных отмечается у татар, так как татарские семьи более крепкие благодаря сохранению и в них патриархальных устоев.

5. Подавляющее большинство представителей основных национальностей Пензенской области, за исключением русских, продолжают проживать в сельской местности, хотя в последние годы за их счет наблюдается значительный рост доли городского населения (табл. 4). И только у татар отмечаются существенные гендерные различия в урбанизации.





Таблица 4

**Доля лиц основных национальностей Пензенской области,  
проживавших в городах, 1989 и 2002 гг., %**

| Национальность | Мужчины |      | Женщины |      |
|----------------|---------|------|---------|------|
|                | 1989    | 2002 | 1989    | 2002 |
| Русские        | 59,8    | 68   | 59      | 69   |
| Татары         | 24,9    | 34,5 | 26,5    | 35,8 |
| Мордва         | 27      | 40,2 | 23,6    | 40,3 |

Источник: [2].

С середины 1970-х гг. в области был зафиксирован так называемый урбанистический переход, когда доля городского населения перешла порог в 50 %. В России в целом это произошло немного раньше – в 1958 г. Именно с невысокой урбанизированностью территории был связан большой отток трудоспособного населения за пределы Пензенской области. Однако, несмотря на высокие темпы урбанизации в 1950–1960-х гг., миграционного прироста в регионе не наблюдалось. Миграция усиливалась лишь в пределах области – из села в город. В 1970-х гг. из-за высоких темпов роста промышленности резко увеличивается доля городского населения – до 53,4 %. Одновременно возрастает доля проживающих в больших городах: с 49,6 % в 1960-х гг. до 58,4 % в 1980-х. В 2010 г. доля городского населения в Пензенской области составила чуть более 60 %.

По-прежнему самым урбанизированным народом в области являются русские. В городах проживает более 68 % русских мужчин и женщин, их доля продолжает незначительно увеличиваться благодаря миграции. Вторым этносом по доле лиц, проживающих в городах, стала мордва – более 40 %. От них незначительно отстают татары – более 34 %. Причем у татар перевес женщин, проживающих в городах, более заметен, чем у остальных народов. Это, как отмечалось, приводит к тому, что татарские мужчины в сельской местности не могут найти себе невест, что, в свою очередь, снижает рождаемость. Татары и мордва значительно увеличили долю проживающих в городах в 2002 г. по сравнению с 1989 г.; наиболее значительный рост наблюдался у мордвы, массово переезжавшей в город из сельской местности в поисках работы и лучших жилищных условий. Татары в силу традиций, наличия более крепких хозяйств и семейных связей переезжали в город менее охотно.

6. Национальности Пензенской области имеют сходную возрастную структуру и динамику ее изменений, которая характеризуется сокращением доли лиц моложе трудоспособного возраста и увеличением лиц старше трудоспособного возраста (табл. 5). Исключение составляют татары, отличающиеся высокой долей детей и низкой долей пенсионеров, что объясняется высокой рождаемостью в татарских семьях.

Города Пензенской области отличаются от сельских населенных пунктов более высоким удельным весом трудоспособного населения (58,8 против 48,7 %), но заметно меньшей долей детей (15,5 против 23,6 %) и пожилых (27,6 против 35,8 %). Самое молодое население – от 0 до 15 лет – живет в Неверкинском (20 %), Лопатинском (19 %) и Куз-



нецом (18 %) районах. Эти районы отличаются и тем, что в их этнической структуре самая высокая доля татарского населения.

Таблица 5

**Распределение основных национальностей Пензенской области по возрасту, 1989 и 2002 гг., %**

| Национальность | Население                       |      |                          |      |                                 |      |
|----------------|---------------------------------|------|--------------------------|------|---------------------------------|------|
|                | моложе трудоспособного возраста |      | трудоспособного возраста |      | старше трудоспособного возраста |      |
|                | 1989                            | 2002 | 1989                     | 2002 | 1989                            | 2002 |
| Русские        | 24,5                            | 17   | 58                       | 59,2 | 17,5                            | 23,8 |
| Татары         | 22,4                            | 20,7 | 60,3                     | 61,2 | 17,3                            | 18,1 |
| Мордва         | 24                              | 19,5 | 59,7                     | 62,1 | 16,3                            | 28,3 |

Источник: [2].

Самое старое население живет в Лунинском (32 %), Пачелмском (29 %) и Каменском (29 %) районах. Это связано с тем, что в них наблюдается самый высокий миграционный отток населения, в том числе за пределы области.

У большинства национальностей Пензенской области отмечается тенденция к сокращению доли лиц до 15 лет, что объясняется падением рождаемости. Увеличивается доля трудоспособного населения; это связано с переходом в данную возрастную группу многочисленных поколений предыдущих годов. Растет и доля лиц старше трудоспособного возраста, что обусловлено не только общим старением населения области, но и прибытием в регион лиц преклонного возраста из районов Севера и стран СНГ. Наибольшее увеличение доли лиц, достигших 60-летнего возраста, наблюдается у мордвы. Средний возраст лиц данной национальности составляет 45 лет. Татары же имеют самый низкий процент лиц данной возрастной группы и самую высокую долю детей, несколько увеличившуюся вследствие более высокой рождаемости.

#### Список литературы

1. Белорыбкин Г.Н., Мухамедова Р.Г. Татары-мишари // Пензенская энциклопедия. Пенза, 2001.
2. Демографическая ситуация в Пензенской области в 2011 г. Пенза, 2012.
3. Первышкин В.И. Мордва // Пензенская энциклопедия. Пенза, 2001.

#### Об авторе

Евгений Анатольевич Пронин – асп., Московский государственный педагогический университет.

E-mail: soper44@mail.ru

#### About the author

Yevgeny Pronin, PhD student, Moscow State Pedagogical University.

E-mail: soper44@mail.ru