

В. М. Маряхин, В. И. Часовский

**СЕВЕРНЫЕ ГОРОДА РОССИИ:
ГЕОГРАФИЧЕСКИЕ ОСОБЕННОСТИ
И СОВРЕМЕННЫЕ ПОДХОДЫ К ИССЛЕДОВАНИЮ**

Балтийский федеральный университет им. И. Канта, Калининград, Россия

Поступила в редакцию 22.08.2023 г.

Принята к публикации 27.09.2023 г.

doi: 10.5922/gikbfu-2023-3-2

24

Для цитирования: *Маряхин В. М., Часовский В. И.* Северные города России: географические особенности и современные подходы к исследованию // Вестник Балтийского федерального университета им. И. Канта. Сер. Естественные и медицинские науки. 2023. №3. С. 24 – 39. doi: 10.5922/gikbfu-2023-3-2.

В современной научной литературе отсутствуют четкие формулировки понятий «Арктический город», «город Крайнего Севера» и «Северный город». Во многом это объясняется расплывчатыми границами между территориями Севера и Арктики. В рамках данного исследования были рассмотрены основные подходы к определению границ Севера и произведен сравнительный анализ северных городов, находящихся в Арктической зоне РФ, районах Крайнего Севера и приравненных к ним местностях с целью выяснения возможности установления в условиях современного районирования Севера четких границ между заданными понятиями и определения их специфики. Были проанализированы все северные населенные пункты со статусом города и проведена их группировка на основе территориальных особенностей, природно-климатических условий и экономической специализации. Также была поставлена проблема дополнительного районирования или кластеризации северных территорий с учетом современной экономической ситуации.

Ключевые слова: Крайний Север, Арктика, город, Арктическая зона, Север, экономическая специализация

Введение

В последние годы Правительством РФ намечен четкий вектор на развитие и освоение северных и арктических территорий РФ. Это подтверждается и выделением Арктической зоны Российской Федерации [12], и обновлением перечня территорий, относящихся к районам Крайнего Севера и местностям, приравненным к ним [13]. В связи с этим появляется все больше исследователей, занимающихся изучением данных территорий. Но многие из них выделяют одну и ту же проблему – отсутствие четкого разграничения понятий «Север», «Арктика» и «Крайний Север». Н. Ю. Замятина отмечает, что данные понятия используются в научной литературе в зависимости от контекста исследо-



вания и традиций отдельных научных отраслей [8]. В.Г. Логинов указывает на исключительную сложность проведения четкой южной границы данных территорий [11]. В.В. Фаузер высказывается о необходимости по-новому взглянуть на территорию Севера и определить его границы на основе современных, динамично меняющихся факторов [20].

Отсюда вытекает и проблема определения базовых понятий городов, находящихся на выделяемых территориях [5]. Отличаются ли северные города от арктических или находящихся на Крайнем Севере? Имеют ли каждые из этих городов собственную специфику или нет? И возможно ли вообще провести четкую границу между этими понятиями в условиях нынешнего районирования Севера? Все эти вопросы пока что не имеют четкого ответа и единого мнения по ним. К тому же стоит отметить, что в настоящее время практически отсутствуют комплексные исследования северных городов, пытающиеся определить их понятийный аппарат, сходства, различия и общую специфику. Среди недавних исследований можно упомянуть лишь статью Е.А. Архангельской и Т.Н. Гаврильевой, где рассматривались особенности северных городов России, США, Канады и Норвегии [6], а база исследования (93 города российского Севера) создавалась только на основе положения исследуемых городов севернее 55-й параллели. В связи с ограниченностью исследований по данной тематике нам важно провести комплексное исследование северных городов с учетом той «законодательной базы Севера», которая существует в настоящее время, и попытаться определить их специфику. Поэтому целью данного исследования является определение сходств и различий городов, находящихся в районах Крайнего Севера и приравненных к нему местностей, а также арктических городов, учитывая их климатические, территориальные и экономические особенности.

Методология исследования

Исследование представляет собой сравнительно-статистический анализ показателей природно-климатических условий, территориальных особенностей и экономической специализации северных городов РФ и состоит из четырех основных этапов.

1. На первом этапе рассматривались подходы к определению границ территорий Арктики, Крайнего Севера и Севера на основе государственных документов и научных исследований. Подбиралась база городов, подходящих под цели исследования.

2. На втором этапе сравнивались природно-климатические условия в исследуемых городах на основании данных о среднегодовых температурах с ресурса «climate-data.org», расположения относительно области распространения многолетней мерзлоты и районирования по природным условиям жизни населения.

3. На третьем этапе сравнивались и определялись закономерности в распределении экономической специализации в северных городах на



основании данных Государственной информационной системы промышленности и исследования 250 крупнейших промышленных центров России.

4. На четвертом этапе проводилась группировка северных городов на основании их хозяйственной специализации, определенной особенностями географического положения и природно-ресурсным потенциалом территории.

Результаты исследования

Территориальные особенности Арктики, Крайнего Севера и Севера

26

Чтобы определиться с тем, какие города подходят для целей исследования, стоит разобраться с подходами к определению территорий, на которых они находятся. Начать сравнение стоит с территориального признака. В рамках исследования северных городов мы говорим о трех территориальных концепциях – Арктика, Крайний Север и Север.

В настоящее время под Арктикой большинство исследователей подразумевают Арктическую зону РФ, закрепленную официальным документом [12]. Поэтому арктическими городами принято считать те населенные пункты, которые находятся в Арктической зоне РФ. К ним относятся 44 населенных пункта со статусом города [2]. Важно заметить, что территория Арктической зоны РФ полностью находится в пределах районов, относящихся к Крайнему Северу, поэтому все арктические города по сути являются и городами Крайнего Севера.

Территория самого Крайнего Севера и местностей, приравненных к нему, также закреплена официальным постановлением Правительства РФ [13]. К ней относятся территории 24 субъектов РФ (13 полностью и 11 частично). Опираясь на данное постановление, можно сказать, что к районам Крайнего Севера относятся всего 139 городов.

В отличие от понятий «Арктика» и «Крайний Север» понятие «Север» является более абстрактным, так как не подкреплено никакими официальными документами. Многие исследователи трактуют его по-разному. Например, физико-географы М. Ю. Бардин и О. Н. Липка подразумевают под этим понятием территорию с суровыми природно-климатическими условиями, находящуюся севернее Полярного круга [3]. Представители социально-экономической географии придерживаются другого подхода. В. Н. Лаженцев относит к Северу территорию Арктики и Крайнего Севера с приравненными к нему местностями, существующими в настоящий момент [10], аналогично рассматривают это понятие В. В. Фаузер, А. В. Смирнов и Т. С. Лыткина [21], а также Т. П. Скуфьина и В. П. Самарина [18]. При этом Крайний Север В. Н. Лаженцев делит еще на две составляющие: Дальний Север (районы Крайнего Севера без Арктики) и Ближний Север (местности, приравненные к районам Крайнего Севера). С. В. Славин, выделяя понятие «Советский Север», говорил о территории, которая практически повторяет границы Крайнего Севера и приравненных к нему местностей на 1960 г., но подчеркивал, что может существовать несколько концептуальных под-

ходов к определению понятия «Север» [16], такую точку зрения разделяет и А. Штаммлер-Госман в своих исследованиях пространства Севера [22]. Это подтверждается пространственными локализациями, представленными и другими авторами. Например, П.И. Коха, учитывающая особенности эксплуатации машин в суровых климатических условиях, включал в территории Севера Новосибирскую и Кемеровскую области [19].

До 2021 г. можно было сказать, что понятие «Север» было юридически закреплено в перечне районов Крайнего Севера и приравненных к нему местностей. Но в постановлении от 16 ноября 2021 г. № 1946 данная формулировка пропала [13]. Такое развитие событий следует считать логичным, так как территория районов Крайнего Севера после присоединения к ней в 1990-е гг. территорий субъектов, находящихся у южных границ РФ, перестала быть сплошной и вышла за рамки того понятия «Север», которое закладывали авторы первого постановления о Крайнем Севере в 1930-х гг. [17].

В связи с невозможностью на современном этапе развития географической науки унифицировать понятие «Север», а также четко разделить города на три группы – города Арктики, Крайнего Севера и Севера, авторами данного исследования было принято решение придерживаться подхода В.Н. Лажнецова, который выделяет города Арктической зоны РФ (Арктики), Ближнего Севера и Дальнего Севера (рис. 1). Такой подход выбран с целью разграничения городов Арктической зоны и оставшихся городов, находящихся в районах Крайнего Севера и не входящих в Арктическую зону.

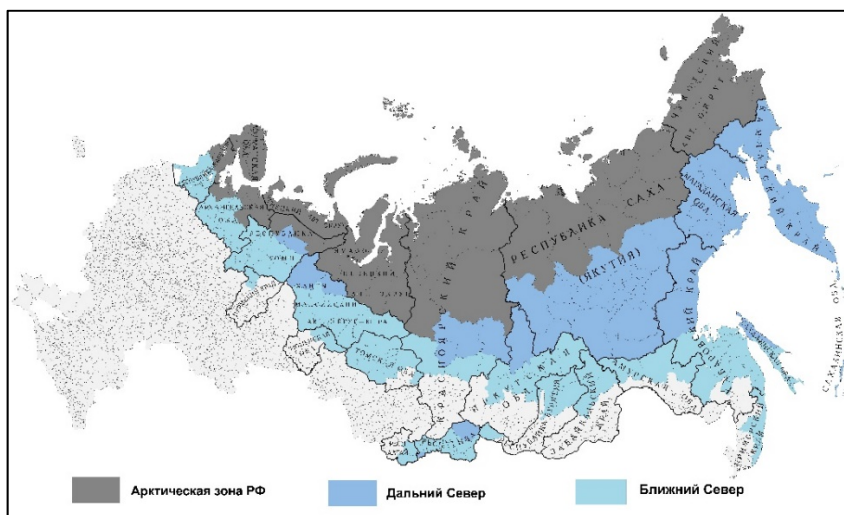


Рис. 1. Территориальные границы Арктической зоны РФ, Ближнего и Дальнего Севера

Составлено на основе данных: [10–13].

Таким образом, в рамках данного исследования рассматриваются 139 городов 20 субъектов РФ, из которых 44 — города Арктики, 21 — Дальнего Севера и 74 — Ближнего Севера (рис. 2).



Рис. 2. Карта городов Арктики, Ближнего Севера и Дальнего Севера (границы РФ представлены на 01.01.2022)

Составлено на основе данных: [10–13].

Говоря о территориальных особенностях городов Арктики, стоит отметить, что только 15 городов (34 %) находятся на побережье морей Северного Ледовитого океана. Также более половины городов (28) расположены в Европейской части страны. Все города Арктической зоны находятся к северу от 63° до 69° северной широты.

Города Дальнего Севера наоборот преимущественно расположены в Азиатской части РФ (20 из 21), между 45° и 66° северной широты. К побережью морей Тихого океана выходит только 6 городов.

Города Ближнего Севера находятся преимущественно в Азиатской части страны (50 городов), между 44° и 64° северной широты. На побережье морей Тихого океана располагаются 14 городов.

Можно сказать, что большая часть всех северных городов находится в Азиатской части РФ (62 %), а на побережье морей расположены 35 городов (25 %).

Природно-климатические условия в городах Арктики, Ближнего Севера и Дальнего Севера

Определившись с предметом исследования, методологическим инструментарием, информационной базой, исследуем северные города России и проведем их сравнительную характеристику с учетом особенностей географического положения и природно-климатических условий (табл. 1). За критерии сравнения взяты показатели среднегодовой температуры воздуха в городах, факт нахождения в зоне распростране-



ния многолетней мерзлоты, осложняющей развитие растениеводства и строительства, а также положение относительно районирования по природным условиям жизни населения (рис. 3).

Таблица 1

Сравнение природно-климатических особенностей в городах Арктики, Дальнего Севера и Ближнего Севера

Показатель	Арктика	Дальний Север	Ближний Север
Среднегодовая температура (медианное значение), °С	-0,4	-4,9	+0,9
Диапазон среднегодовых температур, °С	-10,8 ... +3,9	-12,2 ... +2,9	-4,7 ... +5,0
Количество городов в зоне сплошного распространения многолетней мерзлоты	19 (43%)	14 (67%)	21 (28%)
<i>Нахождение в зонах по природным условиям жизни</i>			
Абсолютно неблагоприятная	2	0	0
Очень неблагоприятная	14	1	0
Неблагоприятная	4	10	0
Условно неблагоприятная	24	10	56
Условно благоприятная	0	0	7
Благоприятная	0	0	11

29

Источник: составлено по [3; 4; 9; 15].

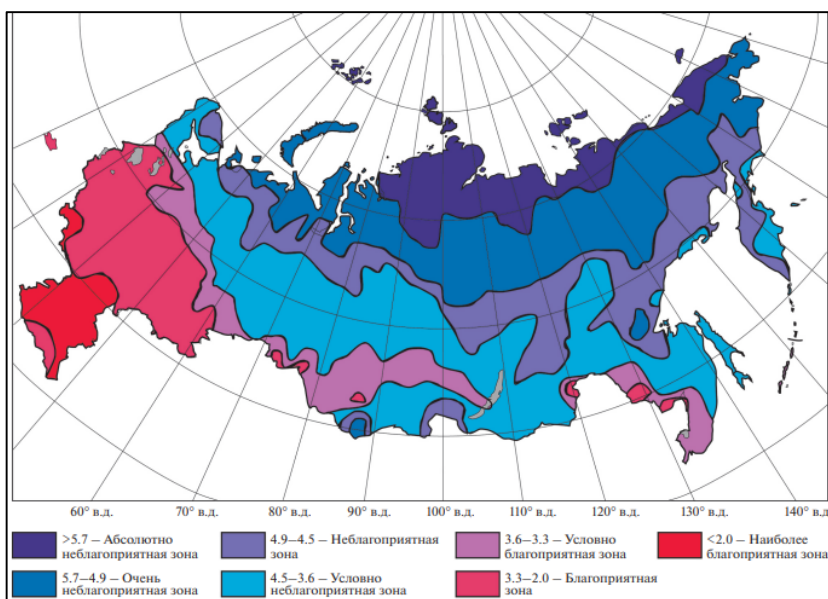


Рис. 3. Районирование территории РФ по природным условиям жизни населения

Источник: [4].

Сравнение данных о средних температурах говорит о том, что самыми «холодными» являются города Дальнего Севера, что объясняется

их нахождением по большей части в условиях резко континентального климата и котловинного рельефа (в основном речь идет о городах, находящихся в Республике Саха (Якутия)). Наибольшие средние температуры зафиксированы в городах Ближнего Севера, в основном расположенных на побережье морей Тихого океана (Невельск, Анива, Корсаков) и в Республике Карелия (Олонец, Лахденпохья, Питкяранта). Фактор многолетней мерзлоты также играет большую роль в хозяйстве городов Дальнего Севера и Арктики, а в городах Ближнего Севера его влияние существенно ниже.

Если рассматривать города с позиции районирования по природным условиям жизни, то наименее благоприятными для жизни являются города Арктической зоны, особенно это касается городов Верхоянска и Певека, находящихся в «абсолютно неблагоприятной» зоне. Города Дальнего Севера преимущественно расположены в «неблагоприятной» и «условно неблагоприятной» зонах, а города Ближнего Севера в «условно неблагоприятной» зоне. Стоит отметить и тот факт, что многие города Карелии, относящиеся к Ближнему Северу, находятся в «благоприятной» зоне, а также имеют достаточно высокие среднегодовые температуры (+3,5–5 °С) (рис. 4). Подобные природные условия во многом сопоставимы с природными условиями городов Центральной России, Южного Урала и Юга Западно-Сибирской равнины, которые далеки от границ Крайнего Севера [4; 9]. Это обстоятельство ставит под вопрос сам факт нахождения данных городов в перечне местностей, приравненных к районам Крайнего Севера.

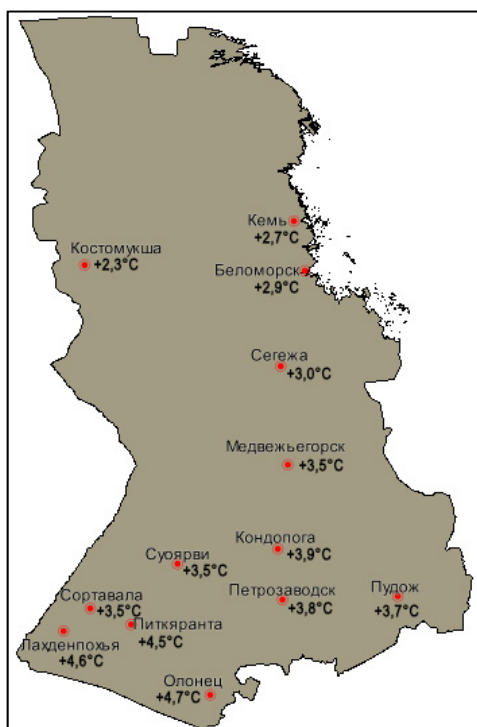


Рис. 4. Среднегодовые температуры в городах Республики Карелия
Составлено на основе данных: [9].



Специализация городов Арктики, Ближнего Севера и Дальнего Севера

Если рассматривать исследуемые города с точки зрения их экономической специализации, то здесь прослеживаются общие тенденции, хотя присутствуют и некоторые отличия. Среди общих тенденций стоит отметить, что большой процент в экономике регионов занимает добыча полезных ископаемых, в том числе энергоресурсов (в основном нефти и газа), а также добыча и обогащение рудного сырья, среди которого преобладают добыча золота и переработка цветных металлов. Для городов Арктической зоны сырьевые отрасли составляет 41 % (по 20,5 % приходится на добычу энергоресурсов и рудного сырья), в городах Дальнего Севера – 62 % (29 % – энергоресурсы, 33 % – рудное сырье) и в городах Ближнего Севера – 40 % (31 и 9 % соответственно).

В городах Арктической зоны также большой удельный вес занимают города – военно-морские базы: Гаджиево, Североморск, Полярный, Заозёрный, Снежногорск (14 %), а также порты: Мурманск, Кандалкша, Певек, Мезень, Анадырь и т. д. (18 %) (рис. 5). Это объясняется в первую очередь обширным выходом данной территории к морям Северного Ледовитого океана. Эти города решают задачи геополитического и геостратегического характера.

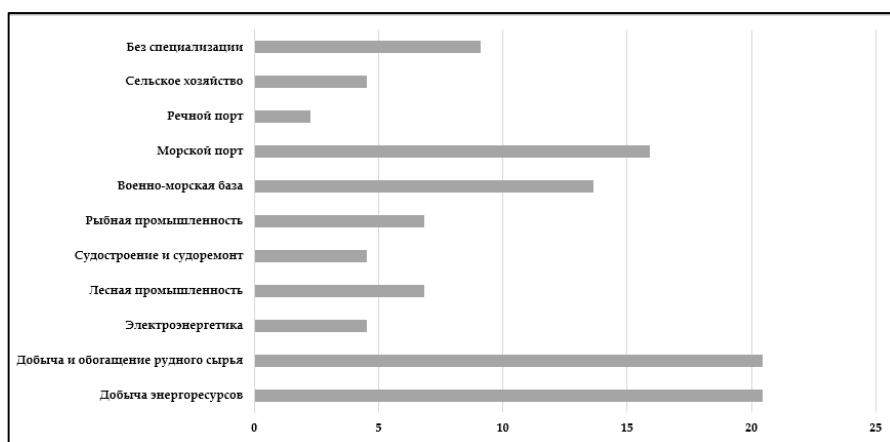


Рис. 5. Доля видов экономической специализации городов Арктики, %

Составлено на основе данных: [1; 7].

В городах Дальнего Севера на первый план также выходят отрасли специализации, связанные с выходом городов к побережью морей Тихого океана (рис. 6). Здесь можно отметить города, специализирующиеся на рыбной промышленности (Елизово, Курильск, Северо-Курильск), а также судостроении и судоремонте (Вилочинск, Петропавловск-Камчатский).

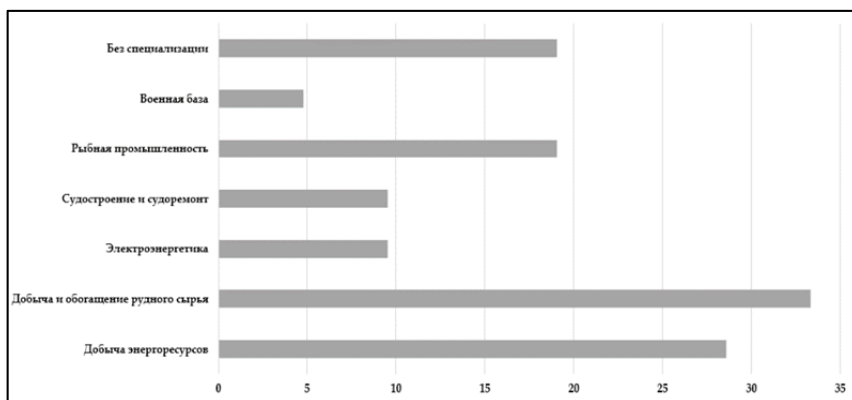


Рис. 6. Доля видов экономической специализации городов Дальнего Севера, %

Составлено на основе данных: [1; 7].

В городах Ближнего Севера «морские» отрасли не имеют большой доли в экономике, здесь лидирует лесная промышленность — 34 % (Кондопога, Сегежа, Котлас, Коряжма, Амурск и т.д.) (рис. 7). Это связано с тем, что большая часть городов Ближнего Севера находится внутри континента и расположена в природной зоне тайги — главном «поставщике» сырья для лесной промышленности страны. Также стоит отметить высокий удельный вес городов, специализирующихся на переработке и транспортировке нефти и газа (города ХМАО, Ухта, Стрежевой, Кедровый, Комсомольск-на-Амуре и т.д.). Предприятия обычно находятся в местах добычи данных ресурсов, особенно это свойственно для городов Западной Сибири.

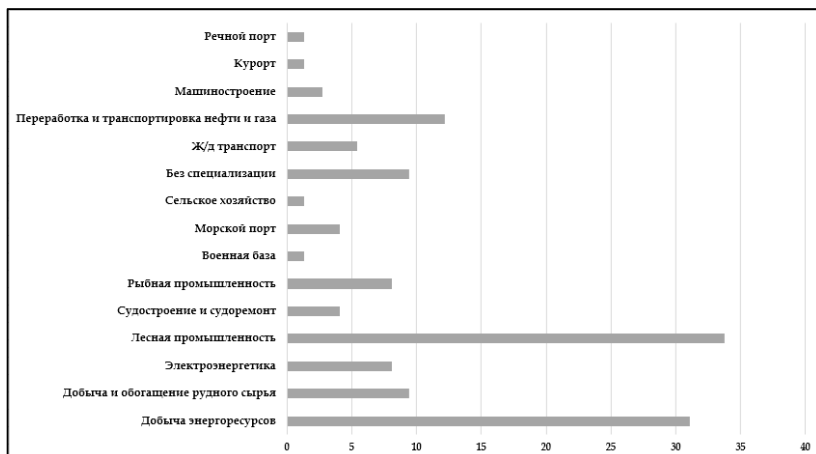


Рис. 7. Доля видов экономической специализации городов Ближнего Севера, %

Составлено на основе данных: [1; 7].



Также стоит отметить, что северные города, особенно те, которые были основаны в эпоху индустриализации СССР, являются по сути населенными пунктами, обслуживающими преимущественно одно градообразующее предприятие. Поэтому на Севере много населенных пунктов, входящих в перечень моногородов [13]. Из 139 рассматриваемых нами городов 30 входят в данный перечень, из них арктических городов – 13 (Ковдор, Мончегорск, Костомукша, Северодвинск, Норильск и т.д.), городов Дальнего Севера – 4 (Мирный, Нерюнгри, Удачный, Сусуман) и Ближнего Севера – 13 (Кондопога, Пудож, Емва, Усть-Илимск, Тында и т.д.). Если посмотреть на реальную картину, без учета официального перечня, то к таким городам можно отнести практически половину из рассматриваемых.

При анализе экономической специализации исследуемых населенных пунктов невозможно провести четкие границы между выбранными группами городов ввиду их разной роли и характера исторического развития. Между тем на основе полученных данных можно проследить, как меняется доминирующая специализация в регионах в зависимости от территориального положения (рис. 8). Так, «морские» отрасли, характерные для северных территорий, при движении с севера на юг сменяются предприятиями электроэнергетики и лесной промышленности. А преобладающие на западных территориях добыча энергоресурсов и лесная промышленность к востоку сменяются добычей рудных полезных ископаемых и рыбной промышленностью. Также стоит отметить, что в целом экономическая диверсификация в северных городах достаточно низкая, а некоторые из них (13 городов) и вовсе не имеют какой-либо специализации.



Рис. 8. Доминирующая экономическая специализация в городах Арктики, Ближнего и Дальнего Севера (границы РФ представлены на 01.01.2022)

Составлено на основе данных: [1; 7].



Группировка северных городов

С помощью полученных данных о территориальных особенностях, природно-климатических условиях и экономической специализации можно выделить общие тренды для рассматриваемых групп северных городов. Так, арктические города можно охарактеризовать как городские населенные пункты, находящиеся между 63° и 69° северной широты, с диапазоном среднегодовых температур от -10,8°С до +3,9°С, специализирующиеся на добыче полезных ископаемых и их транспортировке морским транспортом по Северному морскому пути. Города Дальнего Севера – это населенные пункты между 45° и 66° градусами северной широты, с диапазоном среднегодовых температур от -12,2°С до +2,9°С, преимущественно расположенные в области сплошного распространения многолетней мерзлоты и специализирующиеся на добыче полезных ископаемых (золота, нефти, газа и угля). Города Ближнего Севера – города между 44° и 64° северной широты, с диапазоном среднегодовых температур от -4,7°С до +5,0°С, специализирующиеся на выпуске продукции лесной промышленности, добыче нефти и газа и их переработке.

В представленных характеристиках выделяются довольно значительные пересечения, поэтому установить какие-то более конкретные понятия для рассматриваемых групп городов и провести четкую границу между ними в настоящее время не представляется возможным. В то же время на основе рассматриваемых критериев и генерализации информации можно предложить следующую группировку северных городов (табл. 2, рис. 9).

Таблица 2

Группировка северных городов по хозяйственной специализации

Группа	Специализация	Название
I	Военно-морские базы	Вилочинск, Гаджиево, Заозёрск, Островной, Полярный, Североморск, Снежногорск
	Портовые	Анадырь, Дудинка, Игарка, Мезень, Нарьян-Мар, Невельск, Николаевск-на-Амуре, Певек, Советская Гавань
	Центры рыбной промышленности	Анива, Беломорск, Елизово, Корсаков, Курильск, Поронайск, Северо-Курильск, Томари, Холмск
	Центры судостроения и судоремонта	Северодвинск
II	Многоотраслевые	Алдан, Амурск, Архангельск, Братск, Канда-лакша, Кодинск, Колпашево, Комсомольск-на-Амуре, Котлас, Магадан, Мурманск, Петрозаводск, Петропавловск-Камчатский, Печора, Сургут, Сыктывкар, Южно-Сахалинск



Группа	Специализация	Название
III	Центры добычи и переработки полезных ископаемых	Белоярский, Бодайбо, Вилуйск, Воркута, Губкинский, Железногорск-Илимский, Инта, Когалым, Лангепас, Ленск, Лянтор, Мегион, Мирный (Якутия), Муравленко, Надым, Нерюнгри, Нефтеюганск, Нижневартовск, Новый Уренгой, Норильск, Ноябрьск, Нягань, Покачи, Сусуман, Тарко-Сале, Томмот, Удачный, Усть-Кут
	Центры производства электроэнергии	Билибино, Зея, Полярные Зори, Усть-Илимск
IV	Центры добычи и переработки полезных ископаемых	Ак-Довурак, Апатиты, Вуктыл, Дальнегорск, Заполярный, Кедровый, Кировск, Ковдор, Костомукша, Кызыл, Мончегорск, Оленегорск, Оха, Пыть-Ях, Радужный, Сосногорск, Стрежевой, Углегорск, Урай, Усинск, Ухта, Ханты-Мансийск, Югорск
	Центры лесной промышленности	Вельск, Емва, Енисейск, Кондопога, Коряжма, Лахденпохья, Макаров, Медвежьегорск, Новодвинск, Онега, Питкяранта, Пудож, Сегежа, Советский, Суоярви, Шенкурск
V	Города, не имеющие значимой промышленной специализации	Александровск-Сахалинский, Долинск, Каргополь, Кемь, Кола, Лабытнанги, Нюрба, Олёкминск, Покровск, Салехард, Сортавала, Туран, Чаган, Шагонар, Якутск
	Центры сельского хозяйства и народных промыслов	Верхоянск, Олонец, Среднеколымск
	Города-курорты	Сольвычегодск
	Транспортные центры	Киренск, Микунь, Нянда, Северобайкальск, Тында
	Военные базы	Мирный (Архангельская область)



Рис. 9. Группировка северных городов (границы РФ представлены на 01.01.2022)



В I группу вошли 26 городов, находящихся на побережье морей Северного Ледовитого и Тихого океана и специализирующихся исключительно на морских отраслях (военно-морские базы, морские порты, центры рыбной промышленности и центры судостроения).

Во II группе находятся 17 городов, имеющих две и более экономические специализации и являющихся своеобразными центрами притяжения в своих регионах.

К III группе отнесен 31 город с одной значимой промышленной специализацией (монопрофильный), с наиболее суровыми природно-климатическими условиями, то есть находящийся в зоне распространения многолетней мерзлоты и имеющий среднегодовую температуру ниже -1°C .

В IV группу вошли 40 монопрофильных промышленных центров, находящихся в условиях отсутствия многолетней мерзлоты и имеющих среднегодовую температуру выше -1°C .

К V группе относятся 25 городов, не имеющих значимой промышленной специализации или тех, которые специализируются не на промышленном производстве: сельскохозяйственные центры, города-курорты, континентальные военные базы и транспортные центры.

Выводы

В ходе исследования нами были проанализированы 139 городов 20 субъектов РФ, из которых 44 — города Арктики, 21 — Дальнего Севера и 74 — Ближнего Севера. Если рассматривать эти города с позиции районирования по природным условиям жизни, то наименее благоприятными для жизни являются города Арктической зоны, находящиеся в «абсолютно неблагоприятной» зоне. Города Дальнего Севера преимущественно расположены в «неблагоприятной» и «условно неблагоприятной» зонах, а города Ближнего Севера в «условно неблагоприятной» зоне. Стоит отметить и тот факт, что многие города Карелии, относящиеся к Ближнему Северу, находятся в «благоприятной» зоне. Это обстоятельство ставит под вопрос сам факт нахождения данных городов в перечне местностей, приравненных к районам Крайнего Севера.

При изучении современных научных географических материалов, посвященных исследованиям северных территорий, подтвердилось предположение о том, что в настоящее время границы между территориями Арктики, Дальнего и Ближнего Севера по-прежнему остаются достаточно размытыми. Это говорит о том, что Российский Север нуждается в дополнительном изучении современной социально-экономической ситуации, проведении кластеризации, на основе которой возможно осуществление отраслевого и интегрального районирования с выделением соответствующих границ.

В результате исследования были рассмотрены все северные населенные пункты со статусом города и проведена их группировка по хозяйственной специализации с выделением пяти различающихся групп. Предложенная нами группировка северных городов в перспективе может стать одним из основных критериев в типологии северных городов.



Список литературы

1. 250 крупнейших промышленных центров России. URL: <http://urbanica.spb.ru/research/ratings/250-krupnejshih-promyshlennyh-tsentrov-rossii-top-250-2010/?ysclid=llw5xvycv9925055708> (дата обращения: 13.08.2023).
2. АНО «Информационно-аналитический центр Государственной комиссии по вопросам развития Арктики». Опорные населенные пункты Российской Арктики : материалы предварительного исследования [б. м.]: [б. и.], 2022.
3. Бардин М.Ю., Липка О.Н. Возможные критерии отнесения территорий РФ к районам Крайнего Севера и приравненным к ним (физико-географический и климатический аспекты) // Экологический мониторинг и моделирование экосистем. 2021. Т. 32, №1-2. С. 130 – 142.
4. Виноградова В.В. Районирование России по природным условиям жизни населения с учетом экстремальных климатических событий // Известия Российской академии наук. Сер. географическая. 2021. Т. 85, №1. С. 5 – 13. <https://doi.org/10.31857/S2587556621010167>.
5. Волосникова Е.А. «Северный город»: новая трактовка понятия // Социум и власть. 2011. №2 (30). С. 19 – 23.
6. Гаврильева Т.Н., Архангельская Е.А. Северные города: общие тренды и национальные особенности // ЭКО. 2016. №3 (501). С. 63 – 79.
7. Государственная информационная система промышленности. URL: <https://gispr.gov.ru> (дата обращения: 15.08.2023).
8. Замятина Н.Ю. Северный город-база: особенности развития и потенциал освоения Арктики // Арктика: экология и экономика. 2020. №2 (38). С. 4 – 17. <https://doi.org/10.25283/2223-4594-2020-2-4-17>.
9. Климатические данные городов по всему миру URL: <https://ru.climate-data.org/> (дата обращения: 20.08.2023).
10. Лаженцев В.Н. Социально-экономическое пространство и территориальное развитие Севера и Арктики России // Экономика региона. 2018. Т. 14, вып. 2. С. 353 – 365. <https://doi.org/10.17059/2018-2-2>.
11. Логинов В.Г. Объект и границы Севера и Арктики // Журнал экономической теории. 2012. №3. С. 162 – 165.
12. О сухопутных территориях Арктической зоны Российской Федерации : указ Президента РФ от 02.05.2014 г. №296. URL: <http://static.kremlin.ru/media/acts/files/0001201405050030.pdf> (дата обращения: 11.08.2023).
13. Об утверждении перечня районов Крайнего Севера и местностей, приравненных к районам Крайнего Севера, в целях предоставления государственных гарантий и компенсаций для лиц, работающих и проживающих в этих районах и местностях, признании утратившими силу некоторых актов Правительства Российской Федерации и признании не действующими на территории Российской Федерации некоторых актов Совета Министров СССР : постановление Правительства РФ от 16 ноября 2021 г. №1946. URL: http://static.government.ru/media/files/iZ4S29b1c3HF8pP_lvF1A5DEti3liCSay.pdf (дата обращения: 11.08.2023).
14. Перечень монопрофильных муниципальных образований Российской Федерации (моногородов) : распоряжение Правительства РФ от 29 июля 2014 г. №1398-р. URL: <http://static.government.ru/media/files/41d4f68fb74d798eae71.pdf> (дата обращения: 19.08.2023).
15. Распространение вечномерзлых грунтов, глубин промерзания, оттаивания на территории России. URL: https://climate-energy.ru/weather/map_frozen_earth.html (дата обращения: 20.08.2023).



16. Славин С.В. Промышленное и транспортное освоение Севера СССР : монография. М. : Экономиздат, 1961.

17. Славин С.В. Размещение производительных сил на Севере во втором пятилетнем плане // Проблемы Севера : тр. Первой всесоюзной конф. по размещению производительных сил Союза СССР. Т. 8. М. : Изд-во Общества изучения «Советской Азии», 1933. С. 11 – 65.

18. Социально-экономическое развитие Северо-Арктических территорий России / Е.А. Бажутова, А.А. Биев, Е.Е. Емельянова [и др.]. Апатиты : Кольский научный центр Российской академии наук, 2019.

19. Тараканов М.А. Эволюция пространственной локализации понятий «Крайний Север» и «Север» в России // Национальные интересы: приоритеты и безопасность. 2010. Т. 6, №26 (83). С. 32 – 41.

20. Фаузер В.В. Теоретические и концептуальные подходы к развитию Севера России // Корпоративное управление и инновационное развитие экономики Севера: Вестник Научно-исследовательского центра корпоративного права, управления и венчурного инвестирования Сыктывкарского государственного университета. 2008. №4. С. 90 – 120.

21. Фаузер В.В., Смирнов А.В., Лыткина Т.С., Фаузер Г.Н. Вызовы и противоречия в развитии Севера и Арктики: демографическое измерение // Арктика: экология и экономика. 2022. Т. 12, №1. С. 111 – 122. <https://doi.org/10.25283/2223-4594-2022-1-111-122>.

22. Штаммлер-Госсман А. Что такое Север? Концепция российского пространства // Арктика XXI век. Гуманитарные науки. 2013. №1 (1). С. 30 – 52.

Об авторах

Владимир Михайлович Маряхин – аспирант, Балтийский федеральный университет им. И. Канга, Россия.

E-mail: v.maryahin@yandex.ru

Владимир Иванович Часовский – д-р геогр. наук, проф., Балтийский федеральный университет им. И. Канга, Россия.

E-mail: prof.chasovsky@mail.ru

V.M. Maryakhin, V.I. Chasovskii

NORTHERN CITIES OF RUSSIA: GEOGRAPHICAL FEATURES AND MODERN APPROACHES TO RESEARCH

Immanuel Kant Baltic Federal University, Kaliningrad, Russia

Received 22 August 2023

Accepted 27 September 2023

doi: 10.5922/gikbfu-2023-3-2

To cite this article: Maryakhin V.M., Chasovskii V.I., 2023, Northern cities of Russia: geographical features and modern approaches to research, *Vestnik of Immanuel Kant Baltic Federal University. Series: Natural and Medical Sciences*, №3. P. 24 – 39. doi: 10.5922/gikbfu-2023-3-2.

Contemporary scientific literature lacks clear formulations of the concepts «Arctic city», «city of the Far North», and «Northern city». This is largely due to the vague boundaries between the territories of the North and the Arctic. Within the framework of this study, the



main approaches to defining the boundaries of the North were considered, and a comparative analysis of northern cities located in the Arctic zone of the Russian Federation, Far North regions, and areas equated to them was conducted to determine the possibility of establishing clear boundaries between the specified concepts and defining their specificity in the conditions of modern zoning of the North. All northern settlements with city status were analyzed, and they were grouped based on territorial features, natural-climatic conditions, and economic specialization. The issue of additional zoning or clustering of northern territories, taking into account the modern economic situation, was also addressed.

Keywords: Far North, Arctic, city, Arctic zone, North, economic specialization

The authors

Vladimir M. Maryakhin, postgraduate student, Immanuel Kant Baltic Federal University, Russia.

E-mail: v.maryahin@yandex.ru

Prof. Vladimir I. Chasovskii, Immanuel Kant Baltic Federal University, Russia.

E-mail: prof.chasovsky@mail.ru