

УДК 911.3:339(476)

**Г. М. Федоров, Т. Ю. Кузнецова, А. А. Михайлова**

**О ВНЕДРЕНИИ СОЦИАЛЬНЫХ ИННОВАЦИЙ  
В СЕЛЬСКОЙ МЕСТНОСТИ КАЛИНИНГРАДСКОЙ ОБЛАСТИ**

5

Поступила в редакцию 10.09.2021 г.

Рецензия от 28.09.2021 г.

*Социальные инновации важны для решения проблем развития села, поскольку из-за усиления процессов поляризации возрастает отставание условий жизни в сельской местности от городов. В статье на основе данных статистической отчетности и сельскохозяйственных переписей дана оценка изменениям и пространственному размещению производства, социальным и демографическим процессам в сельской местности Калининградской области за последние три десятилетия. Показаны различия ситуации на западе (в быстро развивающейся Калининградской агломерации) и в отстающих восточных муниципалитетах. Предложено более полно использовать социальные инновации для решения проблем периферийных территорий.*

*Social innovations are important for solving the problems of rural development, since due to the intensification of polarization processes, the backlog of living conditions in rural areas from cities increases. Based on the statistical reporting and agricultural censuses, the article assesses the changes and spatial distribution of production, social and demographic processes in rural areas of the Kaliningrad region over the past three decades. The differences in the situation in the west (in the rapidly developing Kaliningrad agglomeration) and in the lagging behind eastern municipalities are shown. Social innovations are seen as a way to solve the problems of peripheral territories.*

**Ключевые слова:** социальные инновации, сельская местность, региональное развитие, поляризация, Калининградская область

**Keywords:** social innovation, rural area, regional development, polarization, Kaliningrad region

**Введение**

Под инновациями мы понимаем внедренные новшества, обеспечивающие положительные качественные изменения процессов или продукции [1]. Основу инновационного процесса составляют взаимодействующие между собой различные типы инноваций, среди которых наряду с технологическими (включая продуктовые, процессные, сервисные), организационными, маркетинговыми, экологическими, госсектора, культурными важное место занимают социальные.



Предметом нашего исследования являются социальные инновации, получившие развитие в сельской местности Калининградской области. Речь будет идти о внедрении новшеств, обеспечивающих активизацию человеческого потенциала для решения задач дальнейшего устойчивого (сбалансированного и динамичного) развития страны, региона, населенного пункта<sup>1</sup>. Они «могут принимать форму процесса, продукта, услуги, платформы, бизнес-модели и т. д. и реализовываться различными акторами (государство, частный сектор, НКО, социальные предприниматели и т. д.)» [7, с. 171].

Социальные инновации, по сути, оказывают воздействие на развитие социума, социально-территориальной общности. Речь идет об улучшениях, присущих сельскому социуму Калининградской области (особенно ее экономически менее развитых восточных районов) в части таких компонентов образа жизни, как труд, быт, отдых. Следствием этих изменений становится более успешное социально-экономическое развитие территории.

### Социальные инновации на селе

В городе и на селе социальные инновации различаются:

- в силу специфики городского и сельского образа жизни;
- в силу различий города и села как таковых, их окружающей среды и возможностей их использования для внедрения социальных инноваций.

Считающийся основателем современной концепции социальных инноваций Мухаммад Юнус<sup>2</sup> полагал, что они «характеризуются тремя основными критериями:

- новые идеи, технологии и различные стратегии,
- содействуют в решении социально-значимых задач,
- провоцируют социальные изменения.

При соблюдении всех трех критериев определенная технология может называться социальной инновацией. Зачастую к этому феномену относят современные системы здравоохранения, образования, социальные системы, а также коммуникационные системы и технологии, которые используют инновационные методы» (цит.: [8]).

Сам он начал деятельность в данном направлении, организовав успешную выдачу микрокредитов на льготных условиях (под минимальный процент, без залогов и поручителей) крестьянам при условии открытия или расширения (в основном семейного) бизнеса [9]. Поэтому именно такое кредитование сельского предпринимательства следовало бы в первую очередь считать социальной инновацией.

<sup>1</sup> Здесь мы опираемся на теоретические разработки прежде всего следующих авторов: [2–6], а также на опыт, полученный в ходе собственных исследований села.

<sup>2</sup> Экономист и банкир из Бангладеш, лауреат Нобелевской премии мира 2006 г. за усилия по продвижению экономического и социального развития снизу.



В соответствии с целью исследования мы будем иметь дело с социальными инновациями, реализуемыми в сельской местности Калининградской области. В последующем предполагается сопоставить полученные в 2021 г. результаты с данными совместных с немецкими и латвийскими партнерами исследований 2022–2023 гг. в Калининградской области, регионах Германии и Латвии.

Помимо микрокредитования сельского предпринимательства (в соответствии с восходящей к М. Юнусу традиции), к числу социальных инноваций, следуя Е. В. Попову и Ж. К. Омонову [6], отнесем мероприятия, направленные на решение следующих задач:

- повышение качества жизни населения;
- охрана окружающей среды;
- повышение эффективности производства;
- создание новых отраслей и рынков;
- повышение социальной справедливости.

Следует также, на наш взгляд, добавить:

- создание и совершенствование инновационной инфраструктуры (цифровизация производства и быта, декарбонизация);
- формирование сетевых структур в сферах производства и потребления товаров и услуг<sup>3</sup>.

Оценивая возможности внедрения социальных инноваций в Калининградской области, выделим две характеристики, отличающие ее от большинства субъектов РФ: эксклаvnость региона и переселенческий характер населения. Эксклаvnость затрудняет коммуникации с основной территорией страны и требует особого внимания к повышению инновационности региона. Что касается переселенческого характера населения и высокого сальдо миграции из других регионов страны и ближнего зарубежья, этот факт обуславливает отсутствие или невысокую устойчивость местных традиций и усложняет их формирование. Отметим, что И. В. Копотева и Й. Никула придерживаются той точки зрения, что «как утверждают Сарацено [11] или Окса [12], чтобы быть успешными, социальные инновации должны базироваться на местных традициях и местное население должно обладать необходимыми навыками. В таком случае происходит объединение социального и культурного капитала территории» [10, с. 76].

Полагаем, что это заключение уместительно; более того, как раз мигранты, показавшие свою восприимчивость к изменениям самим фактом переселения, по нашему мнению, быстрее производят и усваивают инновации. Позитивным фактором является и соседство с зарубежными странами, развитыми в аграрном отношении и имеющими определенные достижения социального характера; обмен опытом способствуют реализуемые с соседними регионами Польши и Литвы

---

<sup>3</sup> «Инновационность влечет за собой создание заинтересованными сторонами сетей сотрудничества для решения своих проблем», — отмечают И. В. Копотева, Й. Никула [10, с. 76].



программы приграничного сотрудничества, функционирование евро-регионов (правда, ставшее менее активным в условиях ограничений трансграничных перемещений в связи с пандемией коронавируса). То есть в сельской местности Калининградской области гипотетически социальные инновации должны были бы продвигаться успешнее по сравнению с внутренними регионами страны. Определенные достижения и имеются, хотя пока не столь значительные.

Дело в том, что население области (и городское, и сельское), как и в целом в стране, не имеет достаточного опыта сетевых взаимодействий, кооперации — как хозяйствующих субъектов и некоммерческих организаций, так и самих жителей. В советский период социальное развитие во многом обеспечивали колхозы и совхозы. Была более густая, чем сейчас, сеть размещенных на селе учреждений медицины, общего образования, культуры. В сельской местности функционировали органы власти и управления — сельсоветы (в Калининградской области их насчитывалось около 100). Значительную роль в межселенном обслуживании сельской местности играли города. Активность граждан была минимальной. Все инновации происходили «сверху вниз», что является характерным признаком административно-командной системы управления.

### **Кардинальные изменения сельского хозяйства Калининградской области в постсоветский период**

В данном разделе мы остановимся на изменениях, происшедших в сельском хозяйстве Калининградской области за последние три десятилетия, с тем, чтобы охарактеризовать условия, определяющие необходимость интенсификации разработки и внедрения социальных инноваций на селе. Будут рассмотрены сложившиеся территориальные различия сельскохозяйственного производства и тенденции их дальнейших изменений для определения перечня муниципальных образований, требующих особого внимания в активизации социальных инноваций.

В 1989 г. Калининградская область при доле в численности населения РСФСР 0,59 %, сельского — 0,47 % [13, с. 10, 14], обеспечивала 0,65 % сельскохозяйственного производства республики [14, с. 121]. Благодаря миграционному приросту доля области в численности населения России (и всех, и сельских жителей) за 1989—2021 гг. возросла. На начало 2021 г. удельный вес области в численности населения РФ составил 0,70 %, в том числе сельского — 0,61 % [15]. Увеличился (после сокращения до 0,4 % в 2000 г.) и ее удельный вес в объемах сельхозпроизводства благодаря формированию и развитию в области крупных товаропроизводителей. На область в 2020 г. пришлось 0,71 % общероссийского производства сельскохозяйственной продукции [16].

Численность сельского населения Калининградской области в 1989 г. составляла 182 тыс. человек, а на начало 2021 г. — 226,6 тыс. человек. Но количество занятых в сельском хозяйстве сократилось с 51,3 тыс. в 1990 г.



[17, с. 47] до 18,2 тыс. человек в 2019 г. (0,43 % от общероссийского показателя) [18]. Возникли серьезные проблемы с нехваткой рабочих мест в связи с высвобождением большого числа работников, занятых ранее в сельском хозяйстве. Если в высокоурбанизированной западной части области проблема решается увеличением маятниковой трудовой миграции сельских жителей в города, то на востоке области такая возможность минимальна. Усилился отток населения из восточных муниципалитетов на запад.

Рисунок 1 отражает изменение численности сельского населения муниципальных образований Калининградской области. Как можно заметить, только расположенные на западе области, входящие в Калининградскую агломерацию, городские округа (за малым исключением) увеличили в 2020 г. численность сельского населения. Это результат миграционного притока населения в сельскую местность, поскольку естественное движение характеризуется убылью населения. Рост численности сельского населения обусловлен притоком переселенцев как из восточных частей области, так и из других регионов России, а также стран ближнего зарубежья (преимущественно Казахстана и государств Средней Азии). В пригородной зоне Калининграда сокращение числа рабочих мест на селе не столь значительно, как на периферии (а в ряде случаев их число даже возрастает). И главное, значительная часть сельского населения работает в Калининграде и других соседних городах, где имеются рабочие места (преимущественно в сфере рыночных услуг и обрабатывающей промышленности).

9

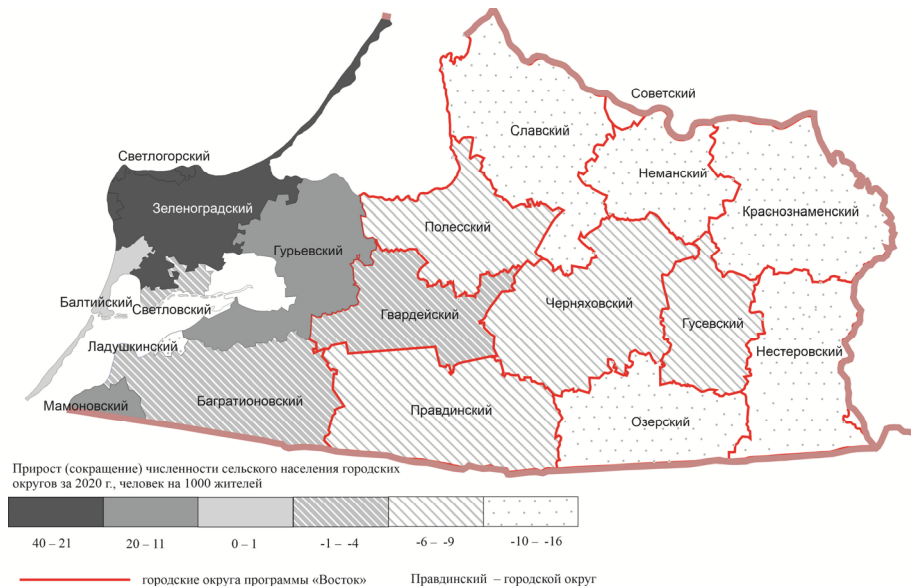


Рис. 1. Изменение численности сельского населения городских округов Калининградской области, 2020 г.

Составлено на основе данных: [19].



### Изменения структуры производства продукции в разрезе категорий хозяйств

Факторами создания новых рабочих мест в сельской местности могут стать расширение видов производимой продукции (как сельскохозяйственной, так и несельскохозяйственной) и предоставление пользующихся спросом услуг, особенно туристических. Но эти процессы в Калининградской области идут чрезвычайно медленно. В первом полугодии 2016 г. только 8 сельскохозяйственных организаций (из них 6 малых) осуществляли деятельность, не относящуюся к сельскохозяйственной<sup>1</sup>. Диверсифицировали в этом направлении производство 50 фермерских хозяйств (из них 42 в пригородном Гурьевском округе) и 22 индивидуальных предпринимателя — больше всего в Гурьевском, Гвардейском, Черняховском городских округах.

Происходит и освоение производства продукции, менее характерной для нечерноземных регионов, каким является и Калининградская область, хотя она и обладает более благоприятными климатическими условиями и мелиорированными земельными угодьями. Наряду с традиционным для области молочнотемным скотоводством, свиноводством и птицеводством, производством зерновых и кормовых культур, овощей и картофеля появились и нововведения. В растениеводстве в больших объемах стал производиться рапс. На полях можно встретить просо, гречиху, тритикале, сою, горчицу, рыжик. Выращиваются лекарственные и эфиромасличные культуры, грибы, арбузы, дыни. В хозяйствах различных категорий построено 230 тыс. м<sup>2</sup> парников и теплиц. В животноводстве значительных объемов достигло производство норок (их количество в сельскохозяйственных организациях на момент переписи составило 446 тыс. голов). Получило широкое распространение выращивание перепелок (их 71 тыс.). Насчитывается более 19 тыс. семей пчел. Выращиваются пятнистые олени, маралы, страусы, нутрии, страусы, фазаны, цесарки. Такие социальные инновации делают производство более устойчивым и динамичным, обеспечивают дополнительную занятость сельского населения.

Но, к сожалению, добиться достаточно динамичного развития крестьянских (фермерских) хозяйств и индивидуальных предпринимателей в области не удалось. Их удельный вес в производстве продукции сельского хозяйства невелик и с начала 2000-х гг. стабильно составляет 6–7%, в том числе в растениеводстве 9–12%, в животноводстве 2–4%. А доля сельскохозяйственных организаций возросла с 43% в 2000 г. до 73% в 2020 г. (табл. 1).

<sup>1</sup> Здесь и далее в данном разделе — по данным сельскохозяйственной переписи 2016 г.



Таблица 1

**Удельный вес хозяйств разных категорий  
в производстве продукции сельского хозяйства, %**

Год	Все категории хозяйств	Сельскохозяйственные организации	Хозяйства населения	Крестьянские (фермерские) хозяйства и индивидуальные предприниматели
<i>Всего</i>				
2000	100,0	43,4	49,8	6,8
2010	100,0	34,4	59,4	6,2
2015	100,0	62,0	31,0	7,1
2020	100,0	73,1	20,4	6,5
<i>Растениеводство</i>				
2000	100,0	35,4	54,3	10,3
2010	100,0	19,8	71,3	9,0
2015	100,0	51,8	36,5	11,7
2020	100,0	63,7	26,7	9,6
<i>Животноводство</i>				
2000	100,0	50,1	46,1	3,8
2010	100,0	54,4	43,2	2,4
2015	100,0	73,2	24,9	1,9
2020	100,0	83,3	13,7	3,0

11

Составлено на основе данных: [20].

Усиление роли крупных производителей подтверждают данные таблицы 2, где отражены изменения за 2006–2016 гг. роли разных категорий хозяйств в структуре землепользования. В посевных площадях возрос удельный вес организаций, снизился – крестьянских (фермерских) хозяйств и индивидуальных предпринимателей, а также личных подсобных хозяйств (хозяйств населения) и некоммерческих объединений граждан.

Таблица 2

**Изменение структуры землепользования по категориям хозяйств**

Показатель	Год	Хозяйства всех категорий	Сельскохозяйственные организации	Крестьянские (фермерские) хозяйства	Индивидуальные предприниматели	Личные подсобные и другие индивидуальные хозяйства граждан	Некоммерческие объединения граждан
Число субъектов, осуществлявших сельскохозяйственную деятельность в I полугодии	2006	–	299	494	101	91 626	534
	2016	–	190	442	91	87 747	500



Показатель	Год	Хозяйства	Сельскохозяйственные	Крестьянские	Индивидуальные	Личные подсобные	Некоммерческие
		всех категорий	организации	(фермерские) хозяйства	предприниматели	и другие индивидуальные хозяйства граждан	
Сельскохозяйственные угодья, тыс. га	2006	586	440	71,6	13,8	54,1	6,7
	2016	644	460	65,2	13,1	98,1	8,3
В % к общей площади сельхозугодий	2006	100	75	12,2	2,4	9,2	1,1
	2016	100	71,3	10,1	2	5,2	1,3
Из площади сельхозугодий использовалось, %	2006	57	55	47	65	87	56
	2016	68	69	72	78	65	39
Посевная площадь всего, тыс. га	2006	192	157	21,7	4,3	7,2	2,3
	2016	261	223	23,6	5,5	6,9	2,0
В % к общей посевной площади	2006	100	81,6	11,3	2,2	3,8	1,2
	2016	100	85,5	9,0	2,1	2,6	0,8

Составлено на основе данных: [21].

Все категории хозяйств получили наибольшее распространение в пригородных муниципалитетах, расположенных по соседству с Калининградом, в его ближней пригородной зоне (в Гурьевском и Зеленоградском городских округах), несколько меньше – в Багратионовском округе (табл. 3).

Таблица 3

**Число сельскохозяйственных предприятий по муниципальным образованиям Калининградской области по состоянию на 1 января 2020 г., ед.**

Городской округ	Сельскохозяйственные организации				Малые формы хозяйствования				
	Крупные	Средние	Малые	Микро	Главы крестьянских (фермерских) хозяйств	Индивидуальные предприниматели	Юридические лица	Сельскохозяйственный потребительский кооператив	Личные подсобные хозяйства сельских поселков
Город Калининград	93	–	6	159	170	48	1	6	–
Багратионовский	11	1	4	38	46	12	5	–	4797
Балтийский	25	–	–	3	6	5	–	–	145
Гвардейский	11	–	4	27	44	6	2	2	4204





Городской округ	Сельскохозяйственные организации				Малые формы хозяйствования				
	Крупные	Средние	Малые	Микро	Главы крестьянских (фермерских) хозяйств	Индивидуальные предприниматели	Юридические лица	Сельскохозяйственный потребительский кооператив	Личные подсобные хозяйства сельских поселков
Гурьевский	50	2	8	45	103	12	27	3	10472
Гусевский	6	1	—	6	18	12	—	—	2359
Зеленоградский	22	—	2	26	52	1	1	3	4246
Ладушкинский	2	—	—	6	2	—	1	—	46
Мамоновский	4	—	—	6	4	2	—	—	66
Краснознаменский	6	—	—	3	35	4	3	1	2424
Неманский	5	—	2	11	29	3	—	3	2153
Нестеровский	15	—	5	6	19	6	2	1	2927
Озерский	4	—	2	11	31	10	1	1	2596
Пионерский	1	—	—	1	3	1	—	—	—
Полесский	8	1	4	20	36	7	8	1	3497
Правдинский	15	1	2	14	49	10	2	—	3392
Светловский	9	—	—	8	14	4	—	—	1273
Светлогорский	3	—	1	5	10	1	—	—	524
Славский	5	1	5	20	40	12	1	3	4645
Советский	1	—	—	3	4	2	—	1	—
Черняховский	29	—	5	23	47	18	21	3	3174
Янтарный	2	—	—	—	2	—	—	—	272
<i>Всего</i>	325	7	50	441	764	176	75	28	53212

Источник: [22, с. 44].

В Гвардейском городском округе, относящемся к дальней пригородной зоне Калининграда, широко распространены микропредприятия и крестьянские (фермерские) хозяйства. Крупные и микропредприятия, а также крестьянские (фермерские) хозяйства, индивидуальные предприниматели и юридические лица преобладают в центре области, в Черняховском городском округе. Крестьянские (фермерские) хозяйства играют повышенную роль и в периферийных муниципалитетах.

Для оценки ситуации с динамикой рабочих мест на селе важно, что количество хозяйствующих субъектов, являющихся работодателями, в удаленных от областного центра частях области существенно меньше, чем в пригородной зоне Калининграда.

Приведенные в таблице 2 данные показывают неполное использование сельхозугодий и их принадлежность преимущественно организациям (71 % сельхозугодий и 85 % посевных площадей), причем доля



сосредоточенных у них посевных площадей за 10 лет возросла на 4 процентных пункта. Усиление концентрации производства, вероятно, будет способствовать дальнейшему сокращению численности занятых в сельском хозяйстве. А концентрация сельхозпроизводителей в пределах Калининградской агломерации будет вести к поляризации производства и расселения, продолжению его сдвига с востока на запад. Необходимо активизация внедрения социальных инноваций, финансовая поддержка создания и расширения малых форм организации сельскохозяйственного производства в отстающих частях области за пределами пригородной зоны Калининграда.

Ниже мы остановимся подробнее на роли программы «Восток» и значении цифровизации в развитии социальных инноваций на селе. Отметим также, что в этом выпуске журнала публикуются еще две статьи, посвященные данной проблематике (см. статьи И.Ю. Пекер об изучении социальных инноваций на селе, а также статью Е.Г. Кропиновой и А.Ю. Анохина об организации маршрутов выходного дня в сельской местности).

## Социально инновационные проекты в Калининградской области

### *Программа «Восток»*

Программа «Восток» охватывает восточные и центральные муниципалитеты Калининградской области. Ее граница проходит практически по внешней границе дальней пригородной зоны Калининграда (рис. 1). Стимулирование их развития областными органами предусмотрено областной программой «Восток» [23], механизм которой напоминает первый реализованный М. Юнусом проект внедрения социальных инноваций через льготное кредитование. В Калининградской области предпринимателям, инвестирующим на территории 11 восточных муниципалитетов, на конкурсной основе предоставляется льготный заем (суммой до 50 млн руб.) под 1 % годовых на 7 или 10 лет, в зависимости от направленности проекта. Программа «Восток» подробно описана в монографии ученых БФУ им. И. Канта «Реалии, риски, вызовы развития эксклавного региона России на Балтике в условиях геополитических сдвигов» (2021) [24].

Программой уже выделено на конкурсной основе займов на сумму 523 млн руб. Из 39 поступивших заявок одобрено 23 проекта, из которых 11 имеют аграрную специализацию, 13 относятся к другим отраслям производства товаров и 5 — к сфере услуг. Большинство проектов будет реализовано в Полесском и Гвардейском муниципалитетах. К сожалению, более удаленные округа — Краснознаменский, Озерский, Правдинский и Славский — в программе пока не участвовали [25].

### *Цифровизация сельской местности*

Одной из важных задач инновационного развития сельских территорий является повышение доступности для сельских жителей информационно-коммуникационных технологий и Интернета. Проблема это



многоаспектная, требующая не только появления в сельских населенных пунктах соответствующей цифровой инфраструктуры, но и формирования сообщества пользователей, имеющих технологические устройства (персональные компьютеры, ноутбуки, смартфоны и др.) и навыки работы в цифровой среде, а также наличия информационно-коммуникационных компаний, оказывающих специализированные услуги, цена на которые будет доступна большинству сельского населения.

В инфраструктурном аспекте решение задачи по устранению цифрового неравенства между городом и селом в Калининградской области реализуется в рамках федерального проекта «Устранение цифрового неравенства» (УЦН) Министерства цифрового развития, связи и массовых коммуникаций РФ (Минцифры России) и ПАО «Ростелеком». Проект рассчитан на десять лет<sup>2</sup> и предусматривает создание в населенных пунктах с численностью жителей до 500 человек точек бесплатного коллективного доступа к Интернету по технологии LTE / 4G с радиусом покрытия 100 м. В рамках первого этапа УЦН в Калининградской области введено в эксплуатацию 127 точек беспроводного бесплатного доступа в Интернет, что позволило охватить 47,6 тыс. человек сельского населения региона, в том числе от 5 до 40 % по отдельным муниципалитетам (табл. 4).

Таблица 4

**Охват сельского населения Калининградской области  
точками беспроводного бесплатного доступа в Интернет в рамках УЦН,  
на 01.01.2020 г.**

Муниципальное образование с сельскими населенными пунктами	Сельские населенные пункты		Численность населения, чел.		Сельское население, охваченное УЦН	
	всего	в том числе с точками wi-fi	всего	сельское	чел.	%
<i>Всего</i>	1075	127	1012512	226187	47580	21,0
Гурьевский	146	18	70242	50928	9812	19,3
Правдинский	116	11	18568	14543	3915	26,9
Зеленоградский	111	10	38217	21681	3345	15,4
Черняховский	101	13	46263	10865	4344	40,0
Озерский	100	11	13245	9424	3736	39,6
Багратионовский	87	10	32908	26520	3414	12,9
Полесский	66	6	18107	11220	2224	19,8
Гвардейский	61	9	29158	15845	3032	19,1
Славский	57	11	18911	14927	3817	25,6
Краснознаменский	54	6	11632	8544	1920	22,5
Нестеровский	53	7	14756	10823	2829	26,1

<sup>2</sup> Согласно распоряжению Правительства РФ №437-р от 26 марта 2014 г. на ОАО «Ростелеком» были возложены обязанности по оказанию универсальных услуг связи с 1 апреля 2014 г., а 13 мая 2014 г. был заключен государственный контракт №УУС-01/2014 между Федеральным агентством связи России и ОАО «Ростелеком» об оказании универсальных услуг связи.



Муниципальное образование с сельскими населенными пунктами	Сельские населенные пункты		Численность населения, чел.		Сельское население, охваченное УЦН	
	всего	в том числе с точками wi-fi	всего	сельское	чел.	%
Неманский	49	8	18341	7585	2735	36,1
Гусевский	40	5	37533	9049	1816	20,1
Балтийский	10	—	37124	1537	—	—
Светловский	10	1	28617	6987	344	4,9
Светлогорский	6	—	19710	4502	—	—
Мамоновский	4	—	8199	185	—	—
Ладушкинский	2	—	3972	86	—	—
Янтарный	2	1	6493	936	297	31,7

Составлено на основе данных: [26; 27].

Из 127 сельских населенных пунктов Калининградской области, охваченных УЦН, у 80 в период с 2010 по 2020 г. наблюдалось сокращение численности населения от 1 до 28 %. Наиболее сильная негативная тенденция (–15 % и более) отмечена в поселках Нестеровского (Калинино, Невское), Неманского (Лесное, Дубки, Мичуринский), Озерского (Олехово, Суворовка, Багратионово, Карамышево), Славского (Громово, Советское), Черняховского (Веселовка) и Багратионовского (Невское) городских округов. В контексте реализации социально инновационных проектов, направленных на развитие сельских территорий, цифровизация видится одним из эффективных инструментов снижения социальной напряженности за счет повышения доступности социально значимых услуг (в том числе по доставке товаров), которые можно получить онлайн. Согласно данным ПАО «Ростелеком» о первых результатах работы точек бесплатного коллективного доступа к Интернету [27], в 2020 г. в сравнении с 2019 г. отмечен двукратный рост и трафика до 300 терабайт данных (в среднем это 6 ГБ на 1 жителя поселков с точками доступа wi-fi), и числа пользователей, использующих Интернет не реже раза в месяц, а также полуторный рост средней продолжительности одной сессии до 1,5 часа. В рамках второго этапа УЦН 2.0 планируется продолжение данной инициативы и на уровне сельских населенных пунктов с численностью от 100 до 249 жителей.

В качестве источника информации о характере использования сельскими жителями региона цифровых технологий и уровня их цифровой грамотности нами проанализированы результаты опроса, проводимого ГБУ Калининградской области «Центр цифровых технологий» [28]. Всего по состоянию на 13.11.2021 г. в опросе приняло участие 3824 человека из 22 муниципалитетов Калининградской области. Результаты первичного анализа для 2727 респондентов опубликованы ранее [29]. Определенным ограничением для исследования выступило



то, что данные представлены в разрезе городских округов, а не отдельных населенных пунктов. Поэтому нами произведено сравнение муниципалитетов региона, у которых доля сельского населения более 50 % (Гвардейский, Зеленоградский, Полесский, Правдинский, Озерский, Краснознаменский, Нестеровский, Гурьевский, Славский, Багратионовский – всего 1166 респондентов) и менее 50 % (Пионерский, Советск, Светлогорский, Ладушкин, Мамоново, Балтийский, Янтарный, Черняховский, Светловский, Гусевский, Неманский – всего 1532 респондента), а также Калининграда (1126 респондентов).

Среди принявших участие в обследовании почти 74 % калининградцев и 75 % жителей муниципалитетов с преобладающим городским населением как минимум раз в день пользуются цифровыми технологиями, а также 9,3 и 10,8 % ответили, что не используют ИКТ или затруднились с ответом о частоте использования. В муниципалитетах с более 50 % сельского населения показатель проникновения цифровых технологий в ежедневную рутину ниже (лишь 68,5 % респондентов используют ИКТ не реже раза в день). При этом доля тех, кто ответил «нет» или затруднился с ответом, наиболее высокая – 14,4 %. Рисунки 2, а и 2, б характеризуют развитие цифровых компетенций среди жителей городских округов Калининградской области.

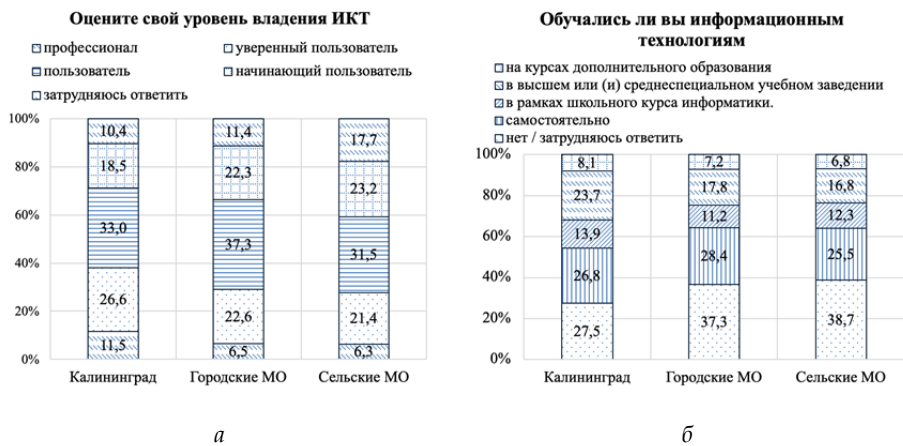


Рис. 2. Разрыв между муниципалитетами области по уровню образования населения в сфере ИКТ, %

Составлено на основе данных: [28].

Наблюдается сильный (почти двукратный) разрыв между Калининградом и прочими муниципалитетами по доле респондентов, которые оценили свои навыки владения ИКТ как профессиональные. Также областной центр лидирует по доле уверенных пользователей. В структуре респондентов, проживающих в муниципалитетах с преимущественно сельским населением, напротив, более 40 % занимают начинающие пользователи и те, кто затруднился с ответом на этот вопрос. Одной из причин сложившегося межмуниципального разрыва по уровню циф-

ровых навыков является разница в доступности для городских и сельских жителей профессионального образования в сфере ИКТ с ожидаемым отставанием последних (рис. 2, б).

Более низкий уровень владения цифровыми технологиями снижает понимание сельским населением выгод от ИКТ, а также ведет к негативному восприятию внедрения социальных инноваций, связанных с цифровизацией повседневной жизни. В некоторой мере это нашло отражение в результатах опроса (рис. 3).

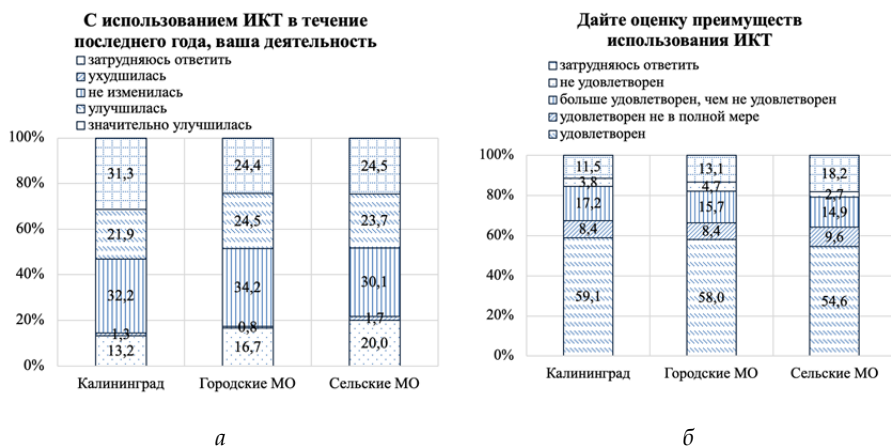


Рис. 3. Влияние цифровых технологий на жизнь населения области, %

Составлено на основе данных: [28].

Муниципалитеты с преобладанием сельского населения имели более низкую долю респондентов, удовлетворенных преимуществами использования ИКТ (54,6 %), а также наиболее высокую — среди тех, кто отметил ухудшение своей деятельности в связи с цифровизацией в последний год (1,7 %).

### Заключение

Проведенный анализ особенностей и социальных следствий развития сельского хозяйства Калининградской области и сельского расселения позволил выделить положительные процессы в сравнении со многими другими регионами Нечерноземья:

- преодоление кризисных явлений 1990-х гг. и ускоренное развитие аграрного сектора экономики области в XXI веке;
- рост численности сельского населения области за счет миграционного прироста извне;
- сравнительно благоприятное развитие сельской местности в пригородной зоне Калининграда).

Вместе с тем имеются и негативные стороны социально-экономической ситуации, сложившейся в ходе модернизации сельского хозяйства:

- недостаточный уровень и темпы развития фермерства, проигрывающего в конкуренции с сельскохозяйственными организациями;



– узкая специализация производства, требующая внедрения новых специализаций;

– слабость технического оснащения хозяйств населения (все еще играющих важную роль в производстве сельскохозяйственной продукции) в соответствии с их спецификой;

– поляризация центра и периферии области, отставание периферийных муниципалитетов в социальном развитии и создании новых рабочих мест, миграционный отток из восточных и центральных частей области на запад, в пределы Калининградской агломерации.

В связи с отмеченными особенностями области представляется весьма актуальным ускоренное внедрение социальных инноваций в ее сельской местности. Приоритетными представляются следующие направления исследований и их последующего внедрения:

– изучение и учет при обеспечении социальных инноваций мнений самого сельского населения об актуальности социально-экономических проблем на селе и желаемых изменениях в уровне и качестве жизни;

– увеличение объемов финансирования программы «Восток»;

– сдвиг на восток в реализации проектов развития производственной и социальной инфраструктуры;

– формирование инвестиционных площадок на периферии области;

– ускоренная цифровизация производства и быта на селе;

– развитие новых для села производственных специализаций, включая сельский туризм, местные промыслы, переработку сельхозпродукции;

– поддержка социально ориентированных НКО;

– материальное стимулирование приезжающих в восточные муниципалитеты молодых специалистов (особенно в здравоохранении, образовании, культуре и спорте);

– совершенствование пространственной организации муниципальных систем расселения и повышение роли городов в обслуживании села;

– использование передовых отечественных практик и зарубежного опыта внедрения социальных инноваций на селе.

*Исследование выполнено под эгидой программы «ERA.Net RUS plus» при финансовой поддержке РФФИ в рамках научного проекта № 20-55-76003.*

### Список литературы

1. *Инновация*. URL: <https://dic.academic.ru/dic.nsf/ruwiki/152267> (дата обращения: 10.09.2021).

2. *Logue D.* Theories of Social Innovation. Cheltenham, 2019. doi: <https://doi.org/10.4337/9781786436894.00007>.

3. *McElroy W.M.* Social innovation capital // *Journal of Intellectual Capital*. 2002. Vol. 3. P. 30–39.

4. *Schermer M., Kroismayr S.* Social innovation in rural areas // *Osterreichische Zeitschrift für Soziologie*. 2020. №45. S. 1–6.



5. Попов Е. В., Кац И. С. Влияние социальных инноваций на становление стабильной социально-экономической системы // Вестник ЮУрГУ. Сер.: Экономика и менеджмент. 2017. Т. 11, №4. С. 90–100. doi: 10.14529/em17041.
6. Попов Е. В., Омонов Ж. К. Сущность и типология социальных инноваций // Инновации. 2016. №1 (207). С. 53–58.
7. Попов А., Соловьева Т. Потенциал развития социальных инноваций в России и странах ЕС // Современная Европа. 2020. №1. С. 170–181.
8. Сайт sciencepor.ru, 8 марта 2017 г. URL: <https://sciencepor.ru/sotsialnye-innovatsii-mirovoy-trend-dobra/> (дата обращения: 10.09.2021).
9. Юнус, Мухаммад. URL: [https://ru.wikipedia.org/wiki/%D0%AE%D0%BD%D1%83%D1%81\\_%D0%9C%D1%83%D1%85%D0%B0%D0%BC%D0%BC%D0%B0%D0%B4](https://ru.wikipedia.org/wiki/%D0%AE%D0%BD%D1%83%D1%81_%D0%9C%D1%83%D1%85%D0%B0%D0%BC%D0%BC%D0%B0%D0%B4) (дата обращения: 10.09.2021).
10. Копотева И. В., Никула Й. Социальные инновации в изменяющейся сельской среде России // Экономические и социальные перемены: факты, тенденции, прогноз. 2008. Т. 2, №2. С. 74–84.
11. Saraceno E. Recent Trends in Rural Development and their Conceptualization // Journal of Rural Studies. 1995. Vol. 10, №4. P. 321–330.
12. Oksa J. New Actors and Challenges of Local Development. Presentation at the University of Joensuu. 03.02.2004.
13. Население СССР. По данным Всесоюзной переписи населения СССР 1989 г. М., 1990.
14. Федоров Г. М., Зверев Ю. М. Калининградские альтернативы. Калининград, 1995.
15. Оценка численности постоянного населения по субъектам Российской Федерации на 1 января 2021 г. URL: [https://www.gks.ru/bgd/free/b00\\_24/IssWWW.exe/Stg/d000/i000070r.htm](https://www.gks.ru/bgd/free/b00_24/IssWWW.exe/Stg/d000/i000070r.htm) (дата обращения: 12.10.2021).
16. Продукция сельского хозяйства в 2020 году. М., 2021. URL: <https://rosstat.gov.ru/compendium/document/13277> (дата обращения: 12.10.2021).
17. Федоров Г. М. Население Калининградской области. Калининград, 2001.
18. Среднегодовая численность занятых в экономике // ЕМИСС. URL: <https://fedstat.ru/indicator/58994> (дата обращения: 10.10.2021).
19. Муниципальная статистика. Калининградстат. URL: [https://kaliningrad.gks.ru/municipal\\_statistics](https://kaliningrad.gks.ru/municipal_statistics) (дата обращения: 05.09.2021).
20. Сельское хозяйство, охота и лесное хозяйство // Калининградстат. URL: [https://kaliningrad.gks.ru/Agriculture\\_hunting\\_and\\_forestry](https://kaliningrad.gks.ru/Agriculture_hunting_and_forestry) (дата обращения: 30.09.2021).
21. Основные итоги Всероссийской сельскохозяйственной переписи 2016 года. Калининград, 2018. Т. 1.
22. Роль субъектов МСП и МФК в производстве сельскохозяйственной продукции Калининградской области. Калининград, 2020.
23. Комплексная программа (план мероприятий) развития муниципальных образований, расположенных в центральной и восточной частях Калининградской области. URL: <https://minprom.gov39.ru/deyatelnost/strategicheskoe-planirovanie/kompleksnaya-programma-razvitiya-tsentra-i-vostoka-oblasti/> (дата обращения: 10.09.2021).
24. Гуменюк И. С., Гуменюк Л. Г. Поддержка восточных муниципалитетов // Реалии, риски, вызовы развития эксклавного региона России на Балтике в условиях геополитических сдвигов. Калининград, 2021 (в печати).
25. Компании востока области получили на развитие 0,5 млрд рублей из бюджета // РБК. 11.10.2021. URL: <https://kaliningrad.rbc.ru/kaliningrad/11/10/2021/616438f19a7947447fbda33e> (дата обращения: 11.10.2021).
26. Численность населения городских и сельских населенных пунктов Калининградской области по состоянию на 1 января 2020 года / Калининградстат. Калининград, 2020.





27. В Калининградской области зафиксирован двукратный рост трафика в точках коллективного доступа в интернет. ПАО «Ростелеком». 25.01.2021. URL: [https://www.company.rt.ru/projects/uus/uus\\_news/d457942/](https://www.company.rt.ru/projects/uus/uus_news/d457942/) (дата обращения: 13.11.2021).

28. *Результаты* опроса населения Калининградской области по вопросу использования информационно-телекоммуникационных технологий / ГБУ Калининградской Области «Центр цифровых технологий». 2021. URL: [https://cst.gov39.ru/stp/result\\_form/?VIEW\\_TYPE=ColumnChart](https://cst.gov39.ru/stp/result_form/?VIEW_TYPE=ColumnChart) (дата обращения: 13.11.2021).

29. Михайлова А.А. Роль цифровых инноваций в развитии сельских территорий // Социально-экономическая география: история, теория, методы, практика 2021 : сб. науч. ст. / под ред. А.П. Катровского, В.Е. Шувалова, А.А. Агирречу. Смоленск, 2021. С. 141 – 152.

#### Об авторах

Геннадий Михайлович Федоров – д-р геогр. наук, проф., Балтийский федеральный университет им. И. Канта, Россия.

E-mail: [gfedorov@kantiana.ru](mailto:gfedorov@kantiana.ru)

Татьяна Юрьевна Кузнецова – канд. геогр. наук, Балтийский федеральный университет им. И. Канта, Россия.

E-mail: [tikuznetsova@gmail.com](mailto:tikuznetsova@gmail.com)

Анна Алексеевна Михайлова – канд. геогр. наук, Балтийский федеральный университет им. И. Канта, Россия.

E-mail: [tikhonova.1989@mail.ru](mailto:tikhonova.1989@mail.ru)

#### The authors

Prof. Gennady M. Fedorov, Immanuel Kant Baltic Federal University, Russia.

E-mail: [gfedorov@kantiana.ru](mailto:gfedorov@kantiana.ru)

Dr Tatiana Yu. Kuznetsova, Immanuel Kant Baltic Federal University, Russia.

E-mail: [tikuznetsova@gmail.com](mailto:tikuznetsova@gmail.com)

Dr Anna A. Mikhailova, Immanuel Kant Baltic Federal University, Russia.

E-mail: [tikhonova.1989@mail.ru](mailto:tikhonova.1989@mail.ru)