

УДК 911.5

СОЦИАЛЬНО- ЭКОНОМИЧЕСКАЯ ТИПОЛОГИЗАЦИЯ ПРИМОРСКИХ РЕГИОНОВ РОССИИ

*Г. М. Федоров**

*В. С. Корнеевц**



Актуальность исследования обусловлена важностью приморских регионов для развития экономики страны и обеспечения ее внешнеэкономических связей, а также большими различиями между территориями, требующими учета при проведении региональной политики. Цель работы — установление специфики приморских регионов РФ по сравнению с остальными регионами страны, их типологизация и выявление возможностей и направлений социально-экономического развития. Применены методы теоретической и эмпирической типологизации регионов с использованием теоретических установок, предложенных Дж. Фридманом. Результатом стало выделение пяти социально-экономических типов и ряда подтипов субъектов Российской Федерации и определение принципиальных направлений развития регионов каждого выделенного типа. Полученные предложения могут быть использованы при обосновании региональной политики РФ и ее субъектов.

Ключевые слова: приморский регион, социально-экономическая типология, типы приморских регионов России

Введение

Природные и социально-экономические различия российских регионов чрезвычайно велики. С одной стороны, это выделяет ряд территорий, имеющих большие преимущества перед другими субъектами РФ в уровне освоенности и темпах развития. С другой стороны, существую-

* Балтийский федеральный университет им. И. Канта, 236041, Россия, Калининград, ул. А. Невского, 14.

Поступила в редакцию 20.07.2015 г.

doi: 10.5922/2074-9848-2015-4-7

© Федоров Г. М., Корнеевц В. С., 2015

щие особенности создают возможности для формирования различной специализации регионов, обладающих разным набором природных и социально-экономических факторов развития.

Большую группу составляют приморские субъекты Российской Федерации. Наличие у них морского побережья создает предпосылки развития связанных с морем видов экономической деятельности — морского транспорта, рыболовства, туризма и рекреации. Но качество этих предпосылок в разных регионах неодинаково. Поэтому для оценки приморского положения как фактора социально-экономического развития регионов необходима их типологизация, учитывающая достигнутый уровень развития связанных с морем видов экономической деятельности и их роль в региональной экономике. На этой основе возможно определение перспектив более полного использования преимуществ приморского положения субъектов РФ для развития их экономики.

В данной статье произведено сравнение приморских и остальных субъектов РФ по состоянию на 2012 г., дана оценка развития связанных с морем видов экономической деятельности и типологизированы приморские регионы, различающиеся важнейшими социально-экономическими характеристиками, намечены некоторые пути развития регионов разных типов.

Сопоставление приморских и внутренних регионов России

Приморские регионы России (под которыми понимаются субъекты РФ, имеющие выход к морю) большей частью расположены на востоке и севере страны, в наименее заселенных ее частях. Занимая более 60% территории, они концентрируют менее четверти населения страны. Пониженная освоенность восточных и северных российских приморских регионов, занимающих наибольшие территории, обусловлена главным образом неблагоприятными климатическими условиями и отчасти их периферийностью по отношению к наиболее заселенным частям России. Их экономика во многом носит сырьевой характер. Вместе с тем в европейской части страны расположен ряд хорошо освоенных приморских регионов, с развитым сельским хозяйством, обрабатывающей промышленностью и сферой услуг.

Из-за унаследованных от СССР особенностей размещения экономики, ориентированной преимущественно на внутренний рынок, приморское положение регионов до сих пор имеет в оценке факторов развития экономики гораздо меньшее значение, чем в большинстве других приморских стран. Это было особенно характерно для нашей страны в советский период развития, что показано нами еще в конце 1980-х гг. [4].

И сейчас приморские регионы, во-первых, не показывают значительного превосходства над остальными в уровне экономического развития: в 2012 г. 21 приморский регион концентрировал 23% населения,

производя 23,7% совокупного ВРП России, то есть в расчете на душу населения лишь на 3% больше. Во-вторых, во внешнеторговых связях они не только не превосходили удаленные от моря регионы страны, но даже уступали им. В 2012 г. на них приходилось 19,1% экспорта и 25% импорта РФ. А отношение внешнеторгового оборота к ВРП всех приморских регионов составляло 46,8% против 53,8% в остальных субъектах страны. Только у четырех приморских регионов этот показатель был выше среднего по РФ (Санкт-Петербург, Ленинградская, Калининградская, Сахалинская области). Хотя, казалось бы, именно приморские регионы (поскольку все они являются и приграничными, приближенными к зарубежным торговым партнерам) должны быть больше вовлечены во внешнеэкономическую деятельность. Но высокий удельный вес среди них составляют слабо освоенные северные и восточные регионы, большинство которых недостаточно активны во внешнеэкономической деятельности¹.

В 1990-е гг. численность населения приморских регионов также росла более медленными темпами по сравнению с остальными территориями России. За 1991—2000 гг. количество жителей приморских регионов снизилось на 2,7%, а остальных — на 1,6%.

Лишь в 2000-е гг. по динамике численности населения приморские субъекты РФ вследствие развития в стране рыночных отношений и более активного вхождения России в мировой рынок стали демонстрировать лучшие результаты по сравнению с остальными регионами. Так, хотя в 2000-е гг. динамика численности населения улучшились в регионах обоих типов, приморские имеют несколько более высокие показатели. Население здесь возросло за 2000—2013 гг. на 0,5%, тогда как в остальных регионах сократилось на 1,7%.

Еще более высокими темпами стало увеличиваться производство ВРП в расчете на душу населения. Если в 2000 г. в приморских регионах этот показатель был 97% от среднероссийского уровня, то в 2012 г. — уже 103%. Их доля в производстве совокупного ВРП, составлявшая в 2000 г. 22%, возросла на 1,7 процентных пункта. Позиции 13 приморских регионов из 21 в производстве ВРП в расчете на душу населения по сравнению со среднероссийским показателям улучшились, а ухудшились у 8 регионов.

Таким образом, сравнительная динамика как численности населения, так и производства ВРП приморских и удаленных от моря регионов России приблизилась к характерной для мира в целом, соответствуя преобладающей тенденции концентрации населения в приморской зоне.

¹ Здесь и далее расчеты автора на основе данных: [5; 6]. В связи с отсутствием более поздних данных по производству ВРП в субъектах РФ состав приморских регионов (21 регион) приводится по состоянию на 31.12.2012 г. Ненецкий и Ямало-Ненецкий автономные округа рассматриваются как отдельные регионы, соответственно Архангельская и Тюменская области — без автономных округов.

Социально-экономические различия развития связанных с морем видов экономической деятельности в приморских регионах России

По своим природным и социально-экономическим характеристикам, динамике экономического развития приморские регионы России существенно различаются. Качественные различия имеются как в разрезе выделяемых в литературе морских бассейнов, так и внутри них.

Наличие морского побережья по-разному сказывается в тех или иных морских бассейнах и субъектах РФ на выполняемых ими народно-хозяйственных функциях. Связаны с побережьем, прежде всего, морской транспорт, рыболовство и рекреационная деятельность.

Распределение морских портов и их грузооборота по морским бассейнам и субъектам РФ отражают данные таблицы 1.

Таблица 1

Морской транспорт по субъектам РФ и морским бассейнам, 2012 г.

Территория	Количество морских портов	Грузооборот, тыс. т		2012 г. в % к 2003 г.	Доля в грузообороте морских портов РФ, 2012 г., %
		2003	2012		
<i>Российская Федерация</i>	62	301559	574430	190	100
<i>Европейская часть РФ</i>	29	235560	430635	183	74,97
<i>Балтийский бассейн</i>	6	76371	207210	271	36,07
г. Санкт-Петербург	1	42039	57814	138	10,06
Ленинградская область	4	21610	136676	632	23,79
Калининградская область	1	12722	12720	100	2,21
<i>Черноморский бассейн</i>	11	126207*	176727	140	30,77
Ростовская область	2	12057*	19607	163	3,41
Краснодарский край	9	114151*	157120	138	27,35
<i>Каспийский бассейн</i>	3	7378	10033	136	1,75
Республика Дагестан	1	3548	6042	170	1,05
Республика Калмыкия	0
Астраханская область	2	3829	3990	104	0,69
<i>Арктический бассейн, европейская часть</i>	9	25604	36666	143	6,38
Мурманская область	3	21572	28169	131	4,90
Республика Карелия	0
Архангельская область без АО	3	3920	5231	133	0,91
Ненецкий АО	3	112	3266	2929	0,57
<i>Азиатская часть РФ</i>	33	65999	143795	218	25,03
<i>Арктический бассейн, азиатская часть</i>	10	3696	2045	55	0,36
Республика Саха (Якутия)	1	12	358	2914	0,06

Территория	Количество морских портов	Грузооборот, тыс. т		2012 г. в % к 2003 г.	Доля в грузообороте морских портов РФ, 2012 г., %
		2003	2012		
Красноярский край	4	2947*	1132	38	0,20
Ямало-Ненецкий АО	1
Чукотский АО	5	736	554	75	0,10
<i>Тихоокеанский бассейн</i>	22	6234	141751	228	24,68
Приморский край	7	44180	80813	183	14,07
Хабаровский край	4	9817	27997	285	4,87
Магаданская область	1	1006	1347	134	0,23
Сахалинская область	9	5765	29024	503	5,05
Камчатский край	1	1536	2570	167	0,45

* Оценка автора.

Расчеты автора на основе данных: [1].

Как можно заметить из анализа данных таблицы 1, в двух приморских регионах — Республиках Калмыкия и Карелия — морские порты отсутствуют. В европейской части страны расположено 29 морских портов, концентрирующих три четверти грузооборота портов России. Соответственно, на 33 порта азиатской части РФ приходится четверть грузооборота. В 2003—2010 гг. грузооборот портов азиатской части увеличивался быстрее (возрос в 2,2 раза), чем европейской (рост в 1,9 раза). Наибольший прирост на востоке страны — в основном благодаря освоению нефтяных месторождений шельфа Сахалина — обеспечили порты Сахалинской области и Хабаровского края. Значительную часть их грузооборота составляет перевозка грузов между двумя этими регионами, обеспечивающая жизнедеятельность Сахалина. На западе главный прирост дали порты Ленинградской области, обслуживающие (как и все российские порты на Балтике) возросшие внешнеэкономические связи страны. По объему грузооборота порты Балтийского бассейна превысили показатели лидировавших ранее портов Черноморского бассейна.

В восточных регионах РФ лучшие показатели — у портов Приморского края (56 % грузооборота), играющих важную роль в обслуживании внешнеэкономических связей Дальнего Востока и Сибири.

Доля рыболовства и рыбоводства в производстве валового внутреннего продукта России в 2005—2012 гг. сократилась с 0,3 до 0,2 % вследствие более быстрого развития других видов экономической деятельности (табл. 2). Сокращение произошло во всех основных рыбодобывающих регионах, среди которых по объемам добычи рыбы выделяются субъекты Дальневосточного федерального округа (78,4 % общероссийского объема добычи рыбы); на занимающий второе место Северо-Западный федеральный округ приходится 12,2 % [6].

Таблица 2

**Доля рыболовства и рыбоводства, гостиниц и ресторанов
в производстве ВРП субъектов РФ**

Территория	Рыболовство и рыбоводство			Гостиницы и рестораны		
	Доля в ВРП, %		Изменение доли, процентные пункты	Доля в ВРП, %		Изменение доли, процентные пункты
	2005	2012		2005	2012	
<i>Российская Федерация</i>	0,3	0,2	-0,1	0,9	1,0	0,1
<i>Европейская часть РФ</i>						
<i>Балтийский бассейн</i>						
г. Санкт-Петербург	0,0	0,0	0,0	1,5	1,4	-0,1
Ленинградская область	0,1	0,1	0,0	0,6	0,7	0,1
Калининградская область	2,2	1,3	-0,9	1,4	0,9	-0,5
<i>Черноморский бассейн</i>						
Ростовская область	0,1	0,1	0,0	1,1	1,4	0,3
Краснодарский край	0,1	0,1	0,0	2,4	2,5	0,1
<i>Каспийский бассейн</i>						
Республика Дагестан	0,1	0,1	0,0	1,6	7,2	5,6
Республика Калмыкия	0,2	0,1	-0,1	0,7	0,7	0,0
Астраханская область	0,7	0,3	-0,4	1,2	1,8	0,6
<i>Арктический бассейн, европейская часть</i>						
Мурманская область	8,2	7,4	-0,8	0,7	1,3	0,6
Республика Карелия	0,7	1,3	0,6	0,6	0,9	0,3
Архангельская область	1,0	1,3	0,3	0,6	0,8	0,2
Ненецкий АО	0,6	0,6	0,0	0,3	0,3	0,0
<i>Азиатская часть РФ</i>						
<i>Арктический бассейн, азиатская часть</i>						
Республика Саха (Якутия)	0,0	0,0	0,0	0,9	0,6	-0,3
Красноярский край	0,0	0,0	0,0	0,8	0,8	0,0
Ямало-Ненецкий АО	0,0	0,0	0,0	0,1	0,6	0,5
Чукотский АО	4,2	1,4	-2,8	0,3	1,2	0,9
<i>Тихоокеанский бассейн</i>						
Приморский край	7,8	4,7	-3,1	1,1	1,0	-0,1
Хабаровский край	1,9	1,2	-0,7	0,8	1,0	0,2
Магаданская область	3,2	3,1	-0,1	0,9	1,1	0,2
Сахалинская область	6,1	2,1	-4,0	0,7	0,6	-0,1
Камчатский край	19,5	13,9	-5,6	1,2	1,2	0,0

Расчеты автора на основе данных: [5; 6].

По роли рыболовства в производстве валового регионального продукта выделяются все приморские субъекты Тихоокеанского бассейна и Чукотский АО, регионы европейской части Арктического бассейна, Калининградская и Астраханская области. В остальных девяти приморских регионах этот вид экономической деятельности дает не более 0,1 % их ВРП.

Только некоторые приморские регионы характеризуются более развитой рекреационной деятельностью по сравнению с внутренними регионами страны. Предполагая, что доля такого вида экономической деятельности, как «гостиницы и рестораны», в определенной мере отражает уровень развития туризма и рекреации, можно констатировать небольшой рост вклада этой сферы в производство совокупного ВРП регионов России (с 0,9 до 1,0%) (табл. 2). Но лишь в 10 приморских регионах из 21 доля «гостиниц и ресторанов» выше среднероссийской.

Только четыре приморских региона выполняют внешнеторговые функции активнее, чем регионы РФ в среднем (см. рис.) — Санкт-Петербург, Ленинградская, Калининградская и Сахалинская области; приближается к среднероссийскому показателю Приморский край. Это отражает тот факт, что внешнеторговые связи РФ в значительно большей мере осуществляются с помощью железнодорожного, автомобильного и трубопроводного транспорта через регионы с сухопутными внешними границами.

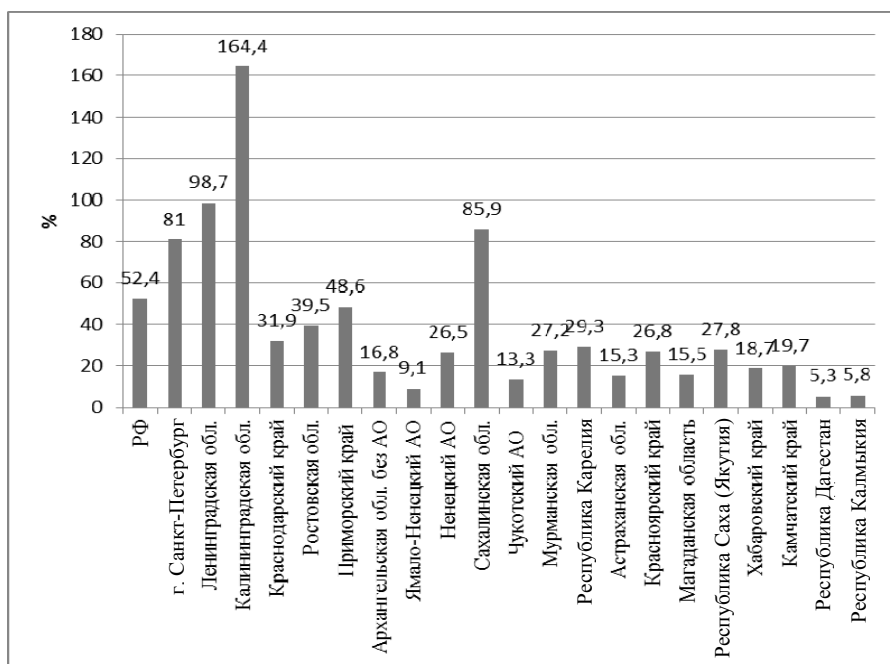


Рис. Отношение внешнеторгового оборота к ВРП, 2012 г., %

На основе данных: [6].

Итак, во многих, но не во всех приморских регионах хорошо развиты виды экономической деятельности, связанные с наличием морского побережья. В большей мере это характерно для ряда субъектов, побережье которых относится к Балтийскому, Черноморскому, Тихоокеанскому бассейнам, а также европейской части Арктического бассейна. В меньшей мере — к регионам Каспийского бассейна и азиатской части Арктического.

Типология приморских субъектов РФ

К настоящему времени разработаны различные подходы к теоретической и эмпирической типологизации регионов. Их подробный обзор представлен в учебном пособии Н. А. Ермаковой и А. Т. Калоевой (2011). Приморские регионы сами по себе представляют теоретически выделенный тип регионов; вторым типом в этой краткой типологии являются внутренние регионы. Но имеющиеся качественные различия территорий внутри приморских регионов дают основания к выделению типов и внутри них, для чего мы будем сочетать методологию как теоретической, так и эмпирической типологизации.

В теоретической типологизации приморских субъектов РФ будем основываться на известной классификации регионов Дж. Фридманна [7]. С ее помощью, опираясь на эмпирические данные, выделим типы и подтипы регионов.

- Как известно, Дж. Фридманн называет следующие типы регионов:
- *core regions* — ключевые регионы (регионы роста, регионы-ядра),
 - *upward-transition regions* — продвинутые регионы,
 - *development corridors* — «коридоры развития»,
 - *resource-frontier regions* — сырьевые регионы,
 - *downward-transition regions* — отстающие (депрессивные) регионы.

Мы предлагаем дополнить эту классификацию, во-первых, путем расположения регионов — «коридоров развития» между регионами-ядрами не одной (как у Дж. Фридманна), а двух или нескольких стран [3; 8]. Во-вторых, в некоторых случаях регион может содержать признаки двух (и более) типов. В-третьих, мы выделяем подтипы по темпам развития регионов (качественным различиям в динамике ВРП и изменениям численности населения) в период 2000—2012 гг. (табл. 3).

Регионы-ядра, международные «коридоры развития» и продвинутые регионы отличаются повышенными темпами экономического развития.

Тун 1. Санкт-Петербург и Ленинградская область относятся к регионам-ядрам (ключевым регионам, регионам роста), определяющим направления социально-экономического развития страны. Это хорошо освоенные и высокоурбанизированные регионы с высоким уровнем производства ВРП на душу населения, с положительной динамикой численности жителей. Они имеют также признаки регионов — международных коридоров развития, играя большую роль во внешнеэкономических связях страны.

Тун 2. В еще большей мере такие признаки имеет Калининградская область, которая может рассматриваться как зарождающийся международный «коридор развития». Отношение внешнеторгового оборота к ВРП здесь самая высокая среди регионов России и составляет 164,4%. Темпы развития выше среднероссийских, численность населения возрастает. От регионов-ядер область отличается более низким уровнем производства ВРП на душу населения.

Важнейшие характеристики приморских субъектов РФ, распределенных по социально-экономическим типам

Территория	Тип (под-тип)*	Морской бассейн	Плотность населения, на начало 2014 г., чел. на км ²	Доля городского населения, на начало 2014 г., %	ВВП на душу населения, 2012 г., тыс. руб.	Доля добывающих производств в ВВП, 2012 г., %	Отношение внешне-торгового оборота к ВВП, 2012 г., %	Динамика численности населения (на начало года)		Прирост процентного соотношения душевого ВВП регионального ВВП субъектов РФ в 2012 г. по сравнению с 2000 г., пунктов
								2000 г. в % к 1991 г.	2014 г. в % к 2000 г.	
<i>РФ из суммы субъектов</i>	—	—	8,4	74,2	348,6	11,2	52,4	98,2	98,7	0
г. Санкт-Петербург	1, 2	Балтийский	3711	100	459,3	0,1	81,0	93,2	110,1	30,3
Ленинградская обл.	1, 2	Балтийский	21,2	64,9	386,7	1,5	98,7	100,2	105,8	28,9
Калининградская обл.	2	Балтийский	64,1	77,6	278,3	4,8	164,4	107,0	101,5	16,1
Краснодарский край	3,1	Черноморский	72,2	53,9	271,0	0,6	31,9	107,1	107,9	8,7
Ростовская обл.	3,1	Черноморский	42,0	67,8	197,4	1,0	39,5	100,2	97,8	5,6
Приморский край	3,1, 2	Тихоокеанский	11,7	76,7	284,8	1,2	48,6	94,6	89,2	11
Архангельская обл. без АО	3,2	Арктический	2,8	76,7	261,7	1,7	16,8	83,3	95,6	-6
Ямало-Ненецкий АО	4,1	Арктический	0,7	83,9	2211,6	52,0	9,1	100,6	107,1	49
Ненецкий АО	4,1	Арктический	0,3	70,8	3841	71,0	26,5	92,8	81,3	635,5
Сахалинская обл.	4,1	Тихоокеанский	5,6	81,2	1297,9	61,6	85,9	83,4	82,0	231
Чукотский АО	4,1	Арктический	0,1	67,5	960,1	35,2	13,3	49,4	64,6	140,3
Мурманская обл.	4,2	Арктический	5,3	92,7	357,5	16,5	27,2	85,0	77,0	-35,4
Республика Карелия	4,2	Арктический	3,5	79,2	253,8	13,5	29,3	95,9	82,9	-13,3
Астраханская обл.	4,2	Каспийский	20,8	66,7	208,3	19,2	15,3	101,6	100,1	-13,2

Важнейшие характеристики приморских субъектов РФ, распределенных по социально-экономическим типам

Территория	Тип (под-тип)*	Морской бассейн	Плотность населения, на начало 2014 г., чел. на км ²	Доля городского населения, начало 2014 г., %	ВРП на душу населения, 2012 г., тыс. руб.	Доля добывающих производств в ВРП, 2012 г., %	Отношение внешне-торгового оборота к ВРП, 2012 г., %	Динамика численности населения (на начало года)		Прирост процентного соотношения душевого ВРП региона к сумме ВРП субъектов РФ в 2012 г. по сравнению с 2000 г., пунктов
								2000 г. в % к 1991 г.	2014 г. в % к 2000 г.	
Красноярский край	4.2	Арктический	1,2	76,4	419,6	15,2	26,8	96,2	93,5	-45,3
Магаданская область	4.2	Дальневосточный	0,3	95,3	501,1	18,6	15,5	61,9	62,8	15,6
Республика Саха (Якутия)	4.2	Арктический	0,3	65,2	565,5	42,9	27,8	88,1	96,6	-31,8
Хабаровский край	4.2	Тихоокеанский	1,7	81,7	323,4	6,6	18,7	93,0	89,0	-12,1
Камчатский край	4.2	Тихоокеанский	0,7	77,4	396,4	4,4	19,7	81,2	82,3	2,4
Республика Дагестан	5.1	Каспийский	59,5	45,1	128,6	0,6	5,3	115,5	138,4	14,1
Республика Калмыкия	5.2	Каспийский	3,8	44,9	119,2	2,2	5,8	95,4	89,8	-30,7

* 1 — регионы-ядра; 2 — международные «коридоры развития», 3 — продвинутые регионы, 4 — сырьевые регионы, 5 — отстающие регионы.

Источники: расчеты автора на основе данных: [5; 6].

Тип 3. К приморским регионам продвинутого типа, хорошо освоенным и среднеурбанизированным (подтип 3.1), относятся Краснодарский и Приморский края (с производством ВРП на душу населения, близким к Калининградской области), Ростовская область (с более низким производством ВРП на душу населения). Население Приморского края сокращается более высокими темпами, чем население РФ, Ростовской области — менее высокими, а Краснодарского края — растет. Эти регионы имеют значительную (но ниже среднего) роль внешнеторговых связей, претендуя (особенно Приморский край) на формирование признаков регионов — международных «коридоров развития».

К подтипу 3.2 отнесена Архангельская область (без Ненецкого АО). Это один из староосвоенных, но слабозаселенных (вследствие менее благоприятных природных условий) приморских регионов СЗФО. Уровень производства ВРП на душу населения здесь такой же, как в большинстве регионов типов 2 и 3, — несколько ниже среднего по РФ. Население сокращается несколько быстрее, чем в среднем по РФ; медленнее растет производство ВРП на душу населения, а темпы роста ВРП близки к среднероссийским.

Тип 4. Из приморских регионов 12 относятся к сырьевым. Здесь повышена доля добывающих производств в ВРП. Численность населения сокращается более высокими темпами по сравнению со средними по РФ. Сырьевые приморские регионы расположены в зонах с неблагоприятными природными условиями, а потому представляют собой менее освоенные территории с низкой плотностью населения и высокой степенью урбанизации. Регионы подтипа 4.1 (три из четырех из них — нефте- и газодобывающие) отличаются высокими темпами роста ВРП. Подтип 4.2 характеризуется более низкими, чем в среднем по РФ, темпами роста ВРП, что является признаком, характерным для депрессивных регионов.

Тип 5. Депрессивные аграрные регионы с низкой урбанизированностью, низким уровнем производства ВРП на душу населения, слабым развитием внешнеэкономических связей:

5.1 — с ростом численности населения и повышенными темпами увеличения ВРП на душу населения — Дагестан;

5.2 — с более значительным, по сравнению с РФ, сокращением населения, с более медленными темпами роста ВРП на душу населения — Калмыкия.

Заключение

Современные типы приморских регионов РФ формировались в течение длительного времени и достаточно устойчивы. На их специализации распад Советского Союза сказался в меньшей мере, чем на ставшие после этого приграничными регионы, не имеющие выхода к морю. Но в некоторых случаях сложившаяся ранее специализация усилилась, как это произошло в Ленинградской области, где сооружен ряд новых

портов в связи с тем, что порты Прибалтики, обрабатывавшие в СССР десятки миллионов тонн транзитных грузов в год, стали зарубежными. Значительные изменения для экономики Ненецкого АО и Сахалинской области вызвало начало добычи нефти на шельфе; возросла добыча газа на приморском севере Ямало-Ненецкого АО. Особый случай — Калининградская область, где произошла кардинальная перестройка экономики вследствие превращения региона в эксклав.

Наиболее экономически развитые и освоенные, развивающиеся повышенными темпами регионы расположены в Балтийском и Черноморском бассейнах. Эти субъекты РФ, особенно относящиеся к Балтийскому бассейну, приближаются к типу регионов — международных «коридоров развития». Этому процессу способствуют неизбежное усиление участия России в международном территориальном разделении труда и развитие экономических связей с соседними странами. Одновременно, по крайней мере, часть этих регионов, хотя и расположенных на периферии европейской части страны, усиливает функции регионов-ядер. На Тихом океане подобные процессы происходят в Приморском крае.

Самая сложная социально-экономическая ситуация, даже несмотря на продолжающийся рост производства, сложилась в большинстве сырьевых северных регионов. Необходимы большие капитальные и текущие затраты государства на их жизнеобеспечение, на содержание и воспроизводство социальной инфраструктуры. Индикатором сложности ситуации служат даже не пониженные темпы роста ВРП, а резкое сокращение численности населения вследствие интенсивного миграционного оттока (в условиях обычного для страны суженного воспроизводства населения).

Две республики типа 5 — Дагестан и Калмыкия — отстают в экономическом развитии, при этом резко различаются между собой и режимом естественного воспроизводства, и темпами роста ВРП. Однако они имеют и общую проблему: трудности развития обрабатывающих производств, в том числе в связи с отсутствием ориентации местного населения на занятость в данной сфере.

Выявленные качественные различия регионов, объединенных в социально-экономические типы, обуславливают необходимость дифференцированной региональной политики государства, направленной на создание благоприятных условий развития видов экономической деятельности и производств, наиболее соответствующих природным и социально-экономическим условиям региона.

Исследование выполнено при поддержке РНФ (проект 15-18-10000 «Трансграничное кластерообразование в динамике экономических и селитебных систем приморских территорий европейской России»).

Список литературы

1. Единая государственная система информации об обстановке в Мировом океане. URL: <http://www.russianports.ru/> (дата обращения: 15.07.2015).



2. *Ермакова Н. А., Калоева А. Т.* Типологии регионов для целей региональной политики : учеб. пособие. СПб., 2011.

3. *Клемешев А. П., Федоров Г. М.* От изолированного эксклава — к «коридору развития». Альтернативы российского эксклава на Балтике. Калининград, 2004.

4. *Покишишевский В. В., Федоров Г. М.* Основы географии населения и расселения в пределах Мирового океана // География океана: теория, практика, проблемы. Л., 1988. С. 148—161.

5. *Регионы России. Социально-экономические показатели.* 2002. М., 2003.

6. *Регионы России. Социально-экономические показатели.* 2014. М., 2015.

7. *Friedmann J.* A general theory of polarized development. Ford Foundation. Urban and Regional Development Advisory Program in Chile. Santiago, 1967.

8. *Klemeshev A., Fedorov G.* From an isolated exclave — to a “development corridor”. Alternative development strategies of the Russian exclave on the Baltic Sea. Kaliningrad, 2005.

Об авторах

Геннадий Михайлович Федоров, доктор географических наук, профессор, директор Института природопользования, территориального развития и градостроительства, Балтийский федеральный университет им. И. Канта, Россия.

E-mail: Gfedorov@kantiana.ru

Валентин Сергеевич Корнеевец, доктор географических наук, профессор кафедры социально-культурного сервиса и туризма, Балтийский федеральный университет им. И. Канта, Россия.

E-mail: IVKorneevets@kantiana.ru



SOCIOECONOMIC TYPOLOGY OF RUSSIA'S COASTAL REGIONS

G. Fedorov^{*}, V. Korneevets^{*}

^{*}*Immanuel Kant Baltic Federal University
14 A. Nevskogo ul., Kaliningrad, 236041, Russia*

Submitted on July 20, 2015

The relevance of this study stems from the importance of Russia's coastal regions for the development of the national economy and foreign economic ties. There are significant differences between coastal regions, which should be taken into account when devising a regional development policy. The article aims to identify specific features of Russia's coastal regions, compare them with other national regions, provide a typology of them, and identify possibilities and areas of their socioeconomic development. The author employs theoretical and empirical methods of clas-

sifying regions within J. Friedmann's theoretical framework. The article distinguishes between five socioeconomic types and a number of subtypes of Russian regions and identifies key areas of development for each types. The author's conclusions can be used for formulating the regional policy of Russia and development policies of its regions.

Key words: coastal regions, socioeconomic typology, types of Russia's coastal regions

References

1. *Edinaja gosudarstvennaja sistema informacii ob obstanovke v Mirovom okeane* [Unified state system of information on the world's oceans], 2015, available at: <http://www.russianports.ru/> (accessed 15.07.2015).
2. Ermakova, N.A., Kaloeva, A.T. 2011, *Tipologii regionov dlja celej regional'noj politiki* [Typology of regions for the purpose of regional policy], St. Petersburg, 65 p.
3. Klemeshev, A.P., Fedorov, G.M. 2004, *Ot izolirovannogo jeksklava – k «koridoru razvitiya»*. *Al'ternativy rossijskogo jeksklava na Baltike* [From an isolated enclave - a "development corridor". Alternatives to the Russian exclave on the Baltic Sea], Kaliningrad, 253 p.
4. Pokshishevsky, V.V., Fedorov, G.M. 1988, *Osnovy geografii naselenija i rasselenija v predelakh Mirovogo okeana* [Basics of geography and population resettlement within the world's oceans]. In: *Geografija okeana: teorija, praktika, problema* [Ocean Geography: theory, practice, problems], Leningrad, p. 148-161.
5. *Regiony Rossii. Social'no-jekonomicheskie pokazateli 2002* [Regions of Russia. Socio-economic indicators in 2002], Moscow, Rosstat, 863 p.
6. *Regiony Rossii. Social'no-jekonomicheskie pokazateli. 2014* [Regions of Russia. Socio-economic indicators. 2014], Moscow, Rosstat, 900 p.
7. Friedmann, J. 1967, *A general theory of polarized development*, Ford Foundation, Urban and Regional Development Advisory Program in Chile.
8. Klemeshev, A., Fedorov, G. 2005, *From an isolated exclave – to a “development corridor”*. *Alternative development strategies of the Russian exclave on the Baltic Sea*, Kaliningrad, 194 p.

About the authors

Prof Gennady Fedorov, Director of the Institute of Nature Management, Spatial Development, and Urban Planning, Immanuel Kant Baltic Federal University, Russia.
E-mail: Gfedorov@kantiana.ru

Prof Valentin Korneevets, Professor of the Department of Sociocultural Service and Tourism, Immanuel Kant Baltic Federal University, Russia.
E-mail: IVKorneevets@kantiana.ru