

УДК 81.161.1:82

М. Ю. Мухин

КОНЦЕПТУАЛЬНЫЕ ПРОФИЛИ ПРОИЗВЕДЕНИЙ М. БУЛГАКОВА, В. НАБОКОВА, А. ПЛАТОНОВА И М. ШОЛОХОВА (ПО ДАННЫМ СОПОСТАВИТЕЛЬНОГО АНАЛИЗА ЧАСТОТНОЙ ЛЕКСИКИ)

Предлагается методика, объединяющая количественный и идеографический анализ художественного текста. На основании контекстов частотной лексики выстраиваются «концептуальные профили» М. Булгакова, В. Набокова, А. Платонова и М. Шолохова, отражающие индивидуальное соотношение денотативных сфер в творчестве каждого автора.

The following article offers a methodology combining the quantitative and ideographic methods of text analysis. The contexts of frequent vocabulary help build up the "conceptual profiles" of M. Bulgakov, V. Nabokov, A. Platonov, and M. Sholokhov, which reflect the individual correlation of denotative spheres in the oeuvre of each author.

Ключевые слова: идиостиль, концептуальный профиль, частотный анализ, идеографический анализ, М. Булгаков, В. Набоков, А. Платонов, М. Шолохов.

Key words: idiostyle, conceptual profile, quantitative analysis, ideographic analysis, M. Bulgakov, V. Nabokov, A. Platonov, M. Sholokhov.

Вопрос о том, насколько возможно связать массив слов, часто встречающихся в тексте, с его содержанием и тем более с идиостилем автора, открыт. По мнению З.Г. Минц, «при исследовании поэтического языка [возрастает] значение сопоставлений... поскольку всякий поэтический стиль конституируется в этом своем качестве лишь в противопоставлении с нормами, прежде всего "бытового" языка, а также других поэтических (и, шире, вообще литературных) стилей» [1, с. 690]. Вводя в выборку сопоставительный аспект, т.е. сравнивая материал из произведений сразу нескольких авторов, можно объективировать выявление идиостилевых признаков. Для проверки этой идеи мы рассмотрели лексемы, выбранные из 16 произведений известных русских писателей XX века М. Булгакова, В. Набокова, А. Платонова и М. Шолохова (далее — Б, Н, П, Ш)¹. Модель выборки можно представить в виде схемы, на которой эллипсами обозначены массивы слов, выбранных из романов четырех авторов (рис. 1).

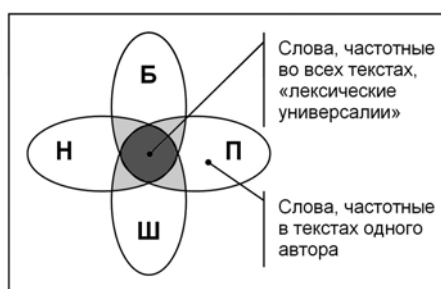


Рис. 1

Ряды слов, часто встречающихся в текстах разных авторов, естественно, должны пересекаться. В центре схемы — ареал интегральной, «универсальной» лексики. Этот массив крайне важен для построения любого художественного текста, но малосодержателен для оценки индивидуально-авторских особенностей. Отбросив частотную лексику, характерную для многих авторов, можно получить списки лексем, составляющих индивидуальное словоупотребление.

Слова каждого текста были упорядочены по частоте. Из каждого произведения выбрано по 1000 самых частотных лексем, а с ними некоторое количество слов, совпадающих с тысячным по частотности в данном тексте. Например, в романе «Белая гвардия» 971 слово встречается в тексте не менее 13 раз и еще 58 — по 12 раз. Значит, этот роман представлен 1029 словами. В итоге в общем ряду оказалось не 16 000, а 16 828 слов.

Нужно подчеркнуть, что мы выбираем критерий, выравнивающий участие в корпусе текстов разного объема. Он позволяет также количественно уравнивать частотные списки писателей,

¹ Анализируемые произведения: «Белая гвардия», «Жизнь господина де Мольера», «Театральный роман», «Мастер и Маргарита»; «Король, дама, валет», «Защита Лужина», «Камера обскура», «Дар»; «Сокровенный человек», «Чевенгур», «Котлован», «Ювенильное море»; «Тихий Дон», «Поднятая целина», «Судьба человека», «Они сражались за Родину» (всего около 1,5 млн словоупотреблений).

характеризующихся разной степенью повторяемости лексем. Показательными для идиостиля признаны слова, попадающие в пик частотности двух и более произведений одного писателя и не более чем одного произведения другого автора. Эти критерии приняты опытным путем, на основании необходимого объема выборки. Если – в идеале – отбирать слова, которые часто встречаются во всех произведениях автора и совсем не попадают в частотный пик чужих произведений, результатом выборки в лучшем случае будет несколько единиц. Кроме того, внимание к словам, которые характерны для одного автора и попадают в частотный ряд не более чем одного чужого произведения, объясняется идиостилевым, а не монотекстовым подходом.

Приведем здесь (пока без семантической интерпретации) первые по количеству словоупотреблений лексем:

– М. Булгаков: *пьеса, кот, король, сцена, актер, роман, глава, публика, вскричать, передняя, переулок, автор, директор, роль, дворец, свеча, королева, спектакль, вино, цепь, грохот, сочинять, телеграмма, вскрикивать, сверкать, взор, потолок, помещаться, драматург, плащ...* (всего 149 в 5929 контекстах);

– В. Набоков: *шахматный, игра, платье, странно, сперва, гостиница, журнал, блеск, столовая, приниматься, едва, шелковый, панель, отмечать, неожиданный, знакомый, мяч, яркий, горничная, стеклянный, черта, урок, напоминать, призрак, чемодан, невеста, кушетка, таксомотор, гулять, ощущение...* (196 в 5322 контекстах);

– А. Платонов: *коммунизм, паровоз, природа, пролетариат, социализм, пища, масса, скучно, пространство, машинист, буржуй, почва, мучиться, остаток, выдумывать, вещество, будущее, буржуазия, трудиться, одинокий, пролетарий, тосковать, изба, забота, песня, грустный, кузнец, рабочий, бедняк, наружу...* (292 в 7652 контекстах);

– М. Шолохов: *казак, хутор, полк, дед, зараз, станица, бык, фронт, казачий, крыльцо, парень, седло, рубаха, дивизия, шашка, курень, дюже, гутарить, кинуть, бугор, окоп, подвода, выстрел, сено, батарея, выезжать, забирать, амбар, махнуть, плеть...* (197 в 21 314 контекстах).

Если раздать эти списки без указания авторства читательской аудитории и предложить соотнести их с четырьмя фамилиями, то результат, вероятно, будет предсказуемым.

Информация, стоящая за наборами лексем, в силу многозначности является скрытой, что требует семантического рассмотрения лексических контекстов. В результате контекстологического анализа массивам авторских слов была дана идеографическая характеристика. К каждому словоупотреблению приписан метатекстовый маркер, относящий слово к одной из 32 денотативных сфер и – далее – денотативных групп. Выявление лексических классов осуществлялось с опорой на классификации, принятые в словарях лексикографической группы «Русский глагол», вышедших под редакцией проф. Л.Г. Бабенко [2–4]. В результате можно сложить представление о «концептуальном профиле» каждого писателя – оригинальном количественном соотношении денотативных сфер и групп, репрезентированных в различных текстах и отражающих авторское представление о мире.

На рисунке 2 представлена разница между четырьмя концептуальными профилями на примере одиннадцати избранных сфер («Сенсорное восприятие», «Эмоции» и т.д.). Некоторые из показателей можно гипотетически связать с сюжетами текстов (выраженность сферы «Искусство» у М. Булгакова, «Военная служба» у М. Шолохова) или какими-либо известными личностными особенностями автора (приоритет оценочной сферы у В. Набокова). Есть и показатели, выявляющие скрытые приоритеты или, наоборот, тематические лакуны, которые не так заметны при обычном прочтении литературных произведений.

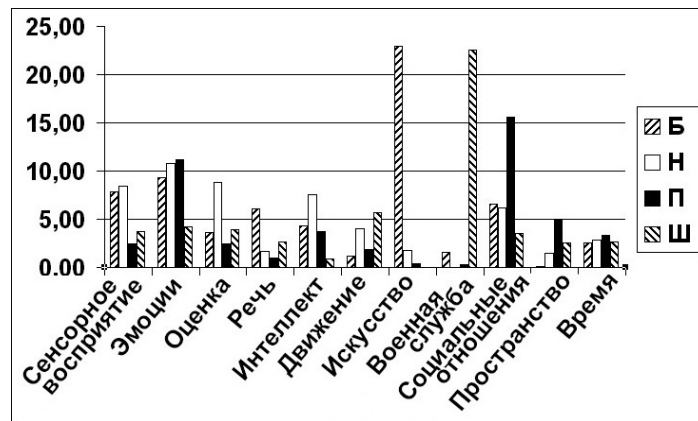


Рис. 2

Рассуждая дальше, также следует принимать во внимание не абсолютные, а относительные величины. Трактовка концептуальных профилей, как и лексическая выборка, должна базироваться на сопоставлении текстов писателей. Например, к сфере «Сенсорное восприятие» отошло почти 4 % шолоховских контекстов. Однако существенно больше этот показатель у М. Булгакова – 7,8 %, а тем более у В. Набокова – 8,4 %. Поэтому сохраним сравнительный характер рассуждения и, говоря о доминантах, будем далее иметь в виду случаи, когда показатели одного автора превышают показатели других. В итоге иерархии денотативных сфер можно представить как четыре полевые структуры.

М. Булгаков:

1) доминантные сферы, в которых автор лидирует (в сопоставлении с другими писателями): «Искусство», «Речь», «Государство и право», «Предмет», «Строительство, здание», «Сверхъестественное», «Финансы»;

2) сферы, относящиеся к ближайшей периферии (в которых Булгаков уступает одному из других авторов): «Сенсорное восприятие», «Интеллект», «Военная служба» и др.;

3) сферы, относящиеся к дальнейшей периферии: «Природа», «Человек как живое существо», «Быт» и др.;

4) денотативные лакуны (вообще не реализованные количественно сферы): «Родственные и семейные отношения», «Наука и образование», «Сельское хозяйство», «Материя и вещество».

В. Набоков:

1) доминантные сферы: «Оценка», «Сенсорное восприятие», «Интеллект», «Быт», «Развлечение, отдых, спорт», «Форма и структура», «Сфера обслуживания», «Наука и образование»;

2) сферы ближайшей периферии: «Родственные и семейные отношения», «Эмоции» и др.;

3) сферы дальнейшей периферии: «Природа», «Человек как живое существо» «Речь» и др.;

4) денотативные лакуны: «Военная служба», «Сельское хозяйство», «Государство и право», «Материя и вещество».

А. Платонов:

1) доминантные сферы: «Социальные отношения», «Эмоции», «Универсальные представления, смыслы, отношения», «Техника, производство, транспорт», «Неживая природа», «Пространство», «Время», «Количество», «Материя и вещество»;

2) сферы ближайшей периферии: «Живая природа», «Человек как живое существо», «Наука и образование» и др.;

3) сферы дальнейшей периферии: «Родственные и семейные отношения», «Восприятие органами чувств», «Быт» и др.

4) денотативные лакуны: «Сверхъестественное», «Развлечение, отдых, спорт», «Сфера обслуживания».

М. Шолохов:

1) доминантные сферы: «Военная служба», «Человек как живое существо», «Движение, перемещение, помещение», «Населенный пункт и административные единицы», «Сельское хозяйство», «Физическое воздействие», «Живая природа», «Родственные и семейные отношения»;

2) сферы ближайшей периферии: «Неживая природа», «Быт», «Оценка», «Речь» и др.;

3) сферы дальнейшей периферии: «Эмоции», «Интеллект» и др.;

4) денотативные лакуны: «Сверхъестественное», «Наука и образование», «Искусство», «Финансы», «Развлечение, отдых, спорт», «Сфера обслуживания».

Концептуальные профили – результаты статистического и идеографического анализа. В дальнейшем, чтобы судить об идиостилевых особенностях, необходимо дать корректирующие

комментарии, основанные на анализе конкретных денотативных групп, а следовательно, конкретных лексических контекстов. Кроме того, многие показатели отличаются несущественно, сближают разных авторов количественно (но не обязательно качественно), и это также нуждается в пояснении. Например, из того, что лексика времени представлена у авторов примерно в равном объеме, конечно, не следует, что ее художественное воплощение в творчестве разных писателей совпадает.

Построение концептуального профиля на базе сопоставительного частотного анализа позволяет надеяться на минимизацию зависимости идиостилювого исследования от авторской интенции, сюжета конкретных текстов и читательского субъективизма.

Список литературы

1. *Мицц З. Г.* Статистический подход к исследованию плана содержания художественного текста // Мицц З. Г. Блок и русский символизм: Избр. труды: в 3 кн. Кн. 1: Поэтика Александра Блока. СПб., 1999.
2. *Большой толковый словарь русских существительных: Идеографическое описание. Синонимы. Антонимы* / под общ. ред. Л.Г. Бабенко. М., 2005.
3. *Словарь-тезаурус синонимов русской речи* / под общ. ред. Л.Г. Бабенко. М., 2007.
4. *Большой толковый словарь синонимов русской речи: идеографическое описание, антонимы, фразеологизмы* / под общ. ред. Л.Г. Бабенко. М., 2008.

Об авторе

М.Ю. Мухин — канд. филол. наук, доц., Уральский государственный университет, mfly@sky.ru

Author

Dr. M. Yu. Mukhin, Associate Professor, Ural State University, mfly@sky.ru