

*Владимир Кулаков*  
(Москва, Калининград)

## САМБИЙСКИЕ ПОЯСА И ИХ ПРОТОТИПЫ

*Показано, что возникновение на Самбии важной детали убора женщин эстиев – метисной формы самбийского пояса, ориентировавшегося на германские и провинциально-римские образцы, – следует отнести уже к середине – третьей четверти I века н.э. Появление серии предметов интеркультурного происхождения (среди них были и самбийские пояса) предполагает наличие на Самбии в эпоху Юлиев-Флавиев групп различных этносов.*

**Ключевые слова:** археология, пояс, пряжка, орнамент, эстии, Самбия, культурные связи пруссов.



**В**ажнейшей деталью женского убора обитателей Янтарного берега в начале нашей эры был самбийский пояс, известный только на полуострове Самбия. Он представлял собой кожаную (в ряде случаев, возможно, полотняную) полосу шириной примерно в ладонь. Одним из признаков пояса такого типа является его центральная деталь – пряжка с неподвижным язычком и подвижной круглой рамкой. Крепление конца ремня осуществляется не за счет фиксации в отверстии ремня подвижного язычка, как у обычных поясов, а благодаря подвижности рамки. Рамка и язычок при помощи заклепок крепятся к обоймице, украшенной прорезным орнаментом. Как правило, противоположная часть пояса имеет симметричную обоймицу. Нередко пояс за такими обоймицами украшают крепящиеся



ся к ремню на заклепках ладьевидные накладки. Иногда пряжки заменялись крючками. Самбийские пояса считаются одним из важнейших признаков древностей эстиев фазы В<sub>2</sub> [26, s. 85].

Пояса входят в число наиболее изученных категорий материальной культуры эстиев. Герберт Янкун в рамках своей диссертационной работы собрал 18 поясов с кольчатыми рамками пряжек (с учетом новейших находок — 20 экземпляров) и 10 поясов, застегивавшихся на крючки (с учетом данных архива Р. Гренца и новейших находок — 13 штук). Немецкий археолог справедливо посчитал пояса с пряжками результатом дунайского влияния, а пояса с крючками определил как германский «импорт» [15, S. 30, 31, 33]. Пояса с крючками М. Б. Шукин считал местными (хотя и в рамках германских традиций) дериватами паннонских изделий, украшенных в стиле *opus interrasile* и попавших на Самбию в результате янтарной торговли [9, с. 226]. Примечательно то, что М. Б. Шукин включал в ареал распространения самбийских поясов не только Самбию, но и Западную Литву и Мазурию [9, с. 201]. Возможно, Марк Борисович имел в виду пряжки типов *Madyda-Ledutko* C1-9, в основном известные на Мазурах и в конце раннего железного века слабо представленные в других регионах западных балтов [22, s. 49], или же редкие в Балтии поясные наборы с прямоугольной пряжкой и ажурным декором накладок, частично сохранявших принципы *opus interrasile* (использование орнаментальных фигур в виде крестов). Правда, такие наборы входили в состав не женских уборов, как самбийские находки, а в инвентарь мужчин-воинов и датировались фазой С [11, fig. 10].

Вслед за Е. Окуличем М. Качиньски полагал, что паннонские пояса, бывшие «модными» в Паннонии и Норике в первой половине I века н. э. и бытовавшие в Подунавье до середины II века н. э., распространяются на Самбии лишь на фазе В<sub>2</sub> [18, s. 160]. Сюзанна Вильберс-Рост считала, что паннонские пояса, как, впрочем, и конские оголовья типа *Vimose*, могли поступать на Самбию не только как продукт янтарной торговли из Подунавья. У живших в «державе Маробода» мастеров была возможность попасть по Главному янтарному пути к источнику этого янтарного потока и уже там на фазах В<sub>2</sub> и В<sub>2</sub>/С<sub>1</sub> разработать свои варианты указанной продукции [30, S. 102]. В одной из своих работ В. Новаковски не очень уверенно предполагал, не приводя мнения своих старших варшавских коллег, что паннонские пояса поступали на Самбию в I–II веках н. э. [24, S. 72, 73]. В другой работе этот археолог вообще сообщил о том, что «ни на Самбии, ни во всем западно-балтском культурном круге не обнаружено ни одного импортированного норико-паннонского пояса», датируя местные подражания этим артефактам фазой В<sub>2a</sub> [23, S. 68]. Ведущий польский специалист по ар-

хеологи эстиев ошибся: недавно один из поясов был обнаружен в ареале вельбарской культуры на могильнике Rogowo-23, wojew. toruńskie Polski [12, s. 9]. В одной из своих последних статей Лучия Окулич-Козарын предположила, что самбийские пояса были частью паннонского по происхождению женского убора, распространившегося на Самбии благодаря активной деятельности Главного янтарного пути по реке Висле [25, s. 294].

Одним из типобразующих признаков самбийских поясов<sup>1</sup> является наличие на их центральных накладках-обоймицах пряжек с неподвижными язычками. В данном случае они отливались в форме, отличной от формы накладок, и крепились к ним при помощи заклепки. Пряжки с неподвижной круглой рамкой известны как с ажурными накладками, так и без них. Подобные артефакты были сведены Ренатой Мадыда-Легутко в группу С и разделены в ее пределах на 12 типов, различавшихся в основном по форме обоймицы (рис. 1) и связанных с различными этнокультурными образованиями в бассейне реки Вислы и в Юго-Восточной Балтии.

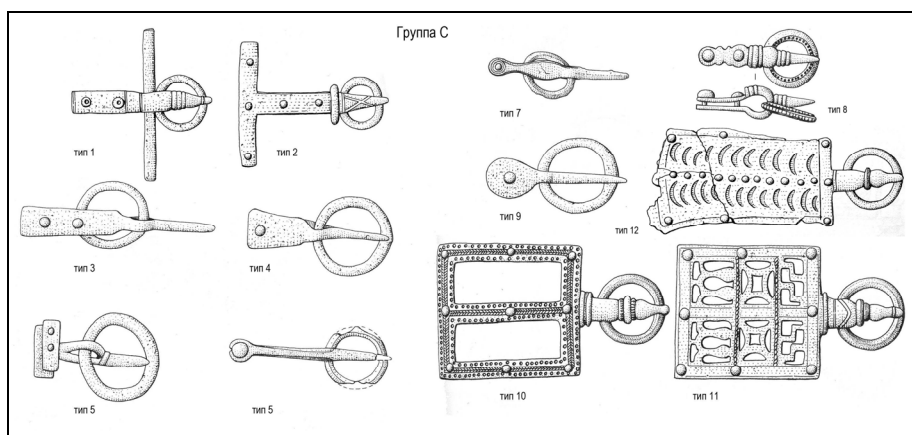


Рис. 1

Тип 1 принадлежал, судя по Т-образной обоймице, широким поясам. Тип 2 отличался пряжкой, вынесенной на бронзовой пластине в сторону от конца ремня. Тип 3 характеризовался длинной и узкой обоймицей, а тип 4 — узкой и короткой. Обоймица пряжек типа 5 имела вид маленькой буквы «т». У пряжек типа 6 узкая и длинная

<sup>1</sup> Согласно В. Новаковски, на Самбии отсутствовали подлинные паннонские пояса с ажурным декором; местные подражания им он назвал «самбийскими поясами» [24, S. 56].



обоймица фактически была продолжением неподвижного язычка. Короткая и узкая обоймица относилась к пряжкам типа 7. Такая же узкая обоймица, орнаментированная поперечным рифлением, характерна для пряжек типа 8. У пряжки типа 9 обоймица была в виде небольшой круглой накладки. Собственно самбийским поясам принадлежат пряжки типов 10 и 11. У первых обоймица имеет рамочную форму, у вторых декорирована ажурным орнаментом в стиле *opus interrasile*, при помощи которого в римских провинциях украшались детали снаряжения легионеров и их коней. Наконец, пряжки типа 12 снабжены пластинчатыми обоймицами с декором в виде оттисков пуансонов.

По мнению Р. Мадыда-Легутко, пряжки типов 1, 2 и 9 принадлежат древностям пшеворской культуры поздней фазы предримского времени и «доживают» в ее ареале, как и на территории вельбарской культуры, до первой половины фазы В<sub>2</sub>. Пряжки типа 3 характерны для оксывской и пшеворской культур поздней фазы предримского периода. Пряжки типа 4 широко распространены в комплексах пшеворской и вельбарской культур конца I тысячелетия до н. э. — начала I тысячелетия н. э., до середины фазы В<sub>2</sub>. Пряжки типов 5 и 8 известны в древностях германцев бассейна реки Эльбы начала фазы В<sub>2</sub>, также есть единичная находка такого артефакта в западнобалтском ареале. Пряжки типа 6 датируются фазами А<sub>3</sub>-В<sub>2</sub>. На территории современной Восточной Германии распространены на фазе В<sub>1</sub> пряжки типа 7. В отличие от пряжек типов 1–9, изготавливавшихся как из бронзы, так и из железа, пряжки типов 10–12 отливались только из бронзы. Лишь несколько пряжек типа 10 имели на своей обоймице накладки из железа. Пряжки типов 10–12 известны исключительно на грунтовых могильниках Самбии и датируются фазой В<sub>2</sub> [21, S. 16–18].

Из разработок Р. Мадыда-Легутко вытекает положение о том, что пряжки с неподвижным язычком и подвижной круглой рамкой появляются в конце I тысячелетия до н. э. в германских древностях между речья Эльбы и Вислы. В начале I века н. э. традиция изготовления и ношения таких пряжек попадает (очевидно, вместе со своими носителями) в юго-восточную Балтию. При этом на Самбии такие пряжки не только делают в их аутентичном виде (что трудно доказать вообще), но и приспособливают к накладкам, прототипы которых были распространены в раннеримское время в Норике и Паннонии. Известные в дунайских провинциях пояса с орнаментом, создающим эффектожаного (коричневого, черного) фона, видного через ажурные отверстия между бронзовыми (желтыми) деталями орнамента, характерным

для поясных наборов римских легионеров августириановской эпохи, в веспасиановское время использовались женщинами [14, S. 128]. Их самбийские подобию также принадлежат к атрибутам женского убора. Напротив, пряжки с кольчатой рамкой, известные в пшеворских и «богачевских» древностях, являются исключительно инвентарем погребальных комплексов мужчин-воинов [23, s. 26].

Чрезвычайно редкой формой самбийских поясов считаются пояса, крепившиеся посредством соединения двух центральных обоймиц при помощи не пряжек (пусть и с непривычными для аутентично паннонских поясов неподвижными рамками), а простых крючков<sup>2</sup>. Каким образом длина ремня подгонялась под размер талии его хозяйки, остается неизвестным. Примером подобного рода изделий, характерных исключительно для эстиев Янтарного берега, выступает пояс из богатого женского погребения (погр.) L-233 грунтового могильника Lauth/Б. Исаково (рис. 2). Комплекс представляет собой «женское трупоположение с бронзовыми фибулами типов АП,39, АП,40, АП,41, с бронзовым браслетом типа Kameńczyk, поясным набором с бронзовыми накладками пояса норико-паннонского типа с ажурным орнаментом в варваризированном "веспасианском" стиле *opus interrasile*, с бусинами, ножом, двумя сосудами. Дата комплекса по фибулам — фаза В<sub>1</sub>. Западнобалтские историко-этнографические признаки в уборе женщины из погр. L-233 отсутствуют» [7, с. 31, 32]. Детали этого ком-

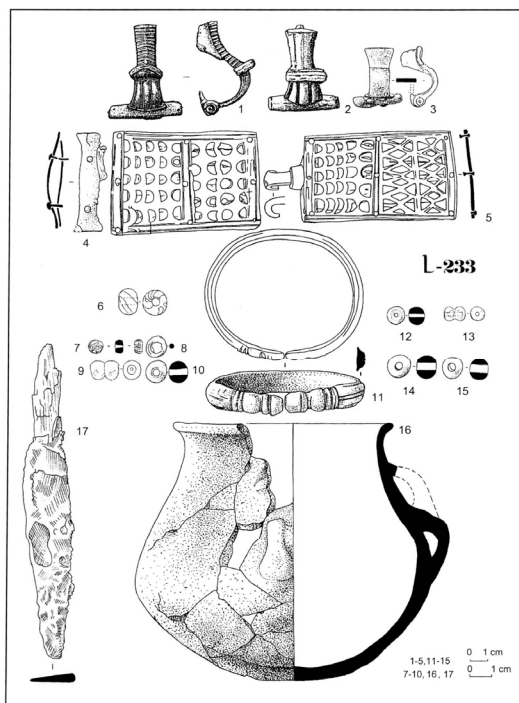


Рис. 2

<sup>2</sup> Как и пояса с пряжками, эти артефакты территориально расположены в пределах Самбии и могут именоваться «самбийскими». Пункты находок поясов с крючками: Dollkeim/Коврово, Ekritten/Ветрово, Gr. Ottenhagen/Берёзовка, Kirpehnen/Поваровка, Lendorf, Lobitten/Луговское, Trausitten/Гурьевск, Viehof/Тюлинино, Wiekau/Хрустальное.



шлекса воссоздают многофибульный паннонский женский убор с широким поясом [14, S. 130, Taf. 12, 4], призванным подчеркивать очарование тонкой женской талии.

Г. Янкун, изучая самбийские пояса, которые крепились не пряжками, а крючками, разделил их на две группы. Первая состояла из четырех находок и содержала рамочные конструкции, соединенные из накладок прямоугольной формы (рис. 3) или же отлитые по восковой модели в открытой форме [15, Abb. 8–10]. Как правило, накладка на пояс группы Jankuhn 1, обладающая крючками, не имеет симметричной накладки на противоположном краю ремня. Крючок застегивался или за отверстие в ремне, или же за тонкую прямоугольную накладку, завершавшую противоположный край ремня. Во вторую группу поясных наборов Г. Янкун включил шесть находок, часть из которых представлена на рисунке 4. К поясным наборам этой группы относится и упоминавшийся выше набор из погр. L-233. Наборы группы Jankuhn 2 обладают симметрично расположенными крупными накладками, соединявшимися крючком. Примечательно то, что пояса группы Jankuhn 1, по типологии Р. Мадыда-Легутко, близки пряжкам типа Madyda-Legutko C10, а пояса группы Jankuhn 2 — пряжкам типа Madyda-Legutko C11.

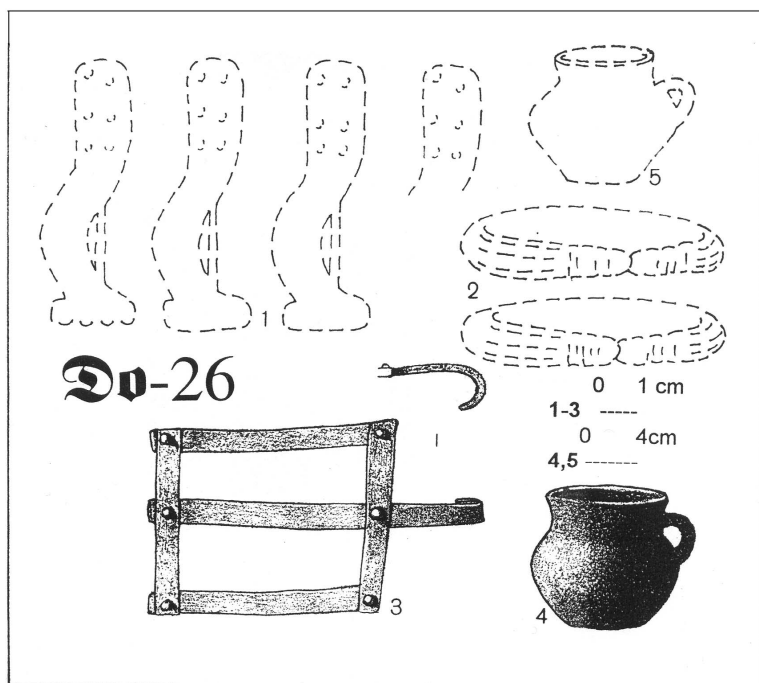


Рис. 3

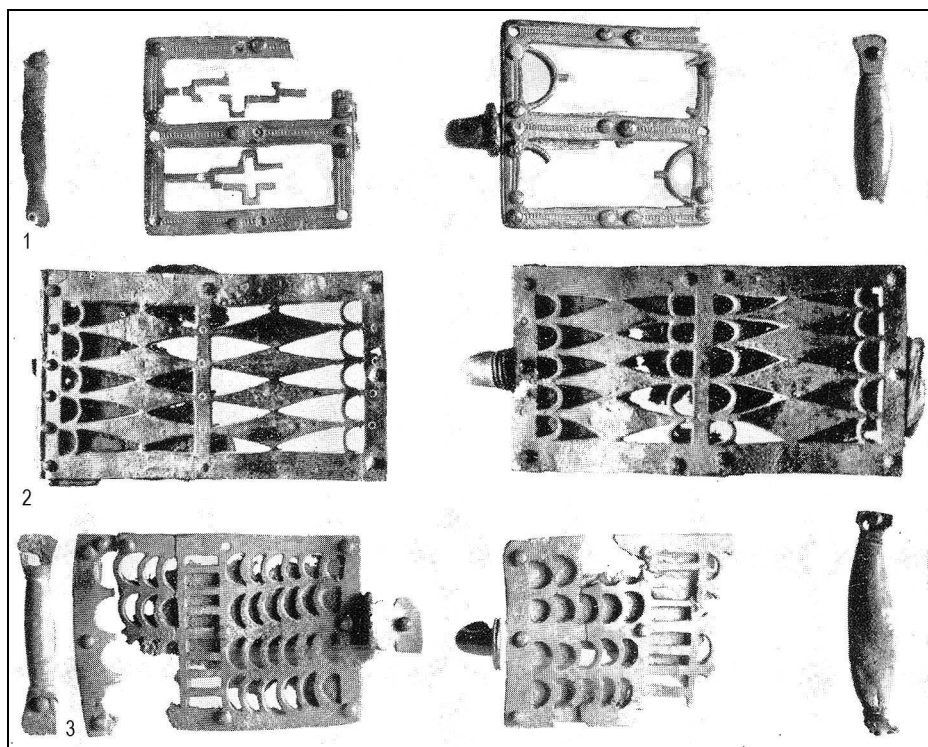


Рис. 4

Г. Янкун находит предшественников крючков Самбии в восточно-германских древностях дельты реки Вислы позднелатенского времени [15, S. 22, 23] и возводит их к кельтским прототипам. На современном этапе исследований датировку поясных наборов с крючками можно представить в соответствии с комплексами, в которых они были обнаружены, следующим образом. Поясной набор из погр. Ki-F датируется по фибуле типа AIV,88 фазой B<sub>2</sub> [5, с. 326]. Рамочные накладки наборов группы Jankuhn 1, происходящие из могильника Dollkeim/Коврово, датируются так: погр. Do-4 – фазами B<sub>1a</sub>-B<sub>1b</sub>, погр. Do-26 – фазой B<sub>2</sub>/C<sub>1</sub> [4, с. 14, 17]. Иными словами, выявляется тенденция упрощения конструкции накладки с крючком группы Jankuhn 1 от фазы B<sub>1</sub> к фазе B<sub>2</sub>/C<sub>1</sub>. Известна дата единственной накладки группы Jankuhn 2 – из погр. Tra-13 могильника Trausitten/Гурьевск – по фибуле типа AIII,46 фазы B<sub>1</sub>/B<sub>2</sub> [5, с. 329]. Высокая степень сложности архаичного декора накладок группы Jankuhn 2 позволяет предполагать их более раннюю дату относительно артефактов группы Jankuhn 1.



Интерес вызывает датировка поясных наборов типов Madyda-Legutko C10 и C11, встретившихся в материале комплексов могильника Dollkeim/Коврово: поясные наборы со сложным прорезным орнаментом из погр. Do-1, Do-11a, Do-30 (в комплексе — римская фалера) — B<sub>1</sub>; с декором упрощенных форм из погр. Do-11b, Do-28 — B<sub>2</sub>; с накладками рамочной формы из погр. Do-14a — B<sub>1b</sub>/B<sub>2</sub> [4, с. 13–17]. В современной польской археологии датировка самбийских поясов несколько иная — фазы B<sub>2</sub> — B<sub>2</sub>/C<sub>1</sub> — C<sub>1a</sub> [12, s. 8]. Даже при такой сравнительно небольшой по количеству, но представительной ввиду уникальности материала выборке видна тенденция к развитию накладок от сложных форм, непосредственно скопированных с паннонских изделий, к простой рамочной форме накладки, уже лишенной декора. Это предположение подкрепляется наличием у наиболее ранних самбийских поясов, обладавших сложным орнаментом, ладьевидных накладок, характерных и для паннонских поясов. У поздних самбийских поясов с крючками накладки малочисленны.

Если учесть, что по своей дате поясные наборы группы Jankuhn 2 являются материалом, синхронным пряжкам типов Madyda-Legutko C10–12, то можно выстроить следующую модель возникновения и развития самбийских поясов в раннеримское время.

На рубеже тысячелетий обитатели Юго-Восточной Балтии уже были знакомы с поясами, использовавшимися эльбскими и вислинскими германцами и обладавшими подвижными круглыми рамками (типа Madyda-Legutko C5 и C8). Иными словами, женщины эстиев переняли германский обычай носить широкие пояса, подчеркивавшие их талию. Следует отметить существование такой традиции в германском уборе с раннего железного века вплоть до VI века (последнее — на примере древностей крымских готов и дунайских гепидов). В середине I века н. э. происходит оживление янтарной торговли жителей Самбии с Римом и разворачивается деятельность Главного (Великого) янтарного пути по Висле. В основе этого феномена может лежать некая экспедиция, составленная в эпоху императора Нерона из римских легионеров и оставившая материальные следы своего пребывания в археологическом материале Самбии. Имеются в виду находка римского поясного набора *cinclum* в погр. Do-7 могильника Dollkeim/Коврово, датированного приблизительно 15–70 годами н. э. [5, с. 14], и находки римских фалер на том же и на других могильниках. Первые караваны, посланные из Карнунтума, ставшего в дунайских провинциях центром янтарной торговли после успеха упомянутой выше экспедиции [29, s. 283], могли привезти на Самбию для обмена на янтарь-сырец и образцы изделий с декором в стиле *opus interrasilis*, и доставить на Ян-



тарный берег группы мастеров, которые стали изготавливать реплики паннонских поясов, но уже с местными вариантами креплений (с пряжками типов Madyda-Legutko C10, C11 и с их дериватами – пряжками типа Madyda-Legutko C12 и поясами, крепившимися крючками групп Jankuhn 1 и 2). К такому выводу, анализируя наблюдения Р. Маддыды-Легутко над различными типами пряжек, пришла Агата Хилиньска-Драпелла [12, s. 6, 7]. Действительно, кочующие артели мастеров не были исключением для восточной окраины Barbaricum в римское время, как свидетельствует анализ украшений с эмалью [10, p. 10].

К группе Jankuhn 2 относится новейшая находка поясного набора, сделанная в 2004 году при раскопках грунтового могильника Gr. Ottenhagen/Берёзовка в погр. 119. Набор лежал в деревянной шкатулке западнее головы погребенной женщины вместе с парой фибул типа AVI,125<sup>3</sup>, характерных для вельбарских древностей. По фибулам погр. 119 датируется фазами В<sub>2с</sub> и В<sub>2</sub>/С<sub>1</sub>. Накладки пояса из этого комплекса максимально упрощены и лишены какого-либо декора, что свидетельствует об отношении данного пояса к финальной фазе развития самбийских поясов.

Правда, при ближайшем рассмотрении различных форм орнамента, украшавшего детали конского снаряжения римской армии эпохи Августа-Тиберия, а также паннонские и самбийские пояса, выясняются неожиданные аналогии между декором первой и последней группы артефактов. Одной из важнейших деталей декора накладок конского снаряжения (точнее – ремней подпруги) является ромб с процветшим концом («процветший декор» – нем. *Blütenmuster*) [13, S. 540, 541], реализовавшийся в эпоху Юлиев-Флавиев на многих деталях воинского снаряжения римлян [27, S. 428–432]. На накладках паннонских поясов такой декор крайне редок [15, Taf. 4], на них показаны лишь ажурные фигуры в виде крестов. Зато на накладках самбийских поясов обильно представлены в различных сочетаниях именно элементы «процветшего декора» [15, Taf. I, 2; 4; II, 1] (рис. 4, 2), на паннонских поясах отнесенные Й. Гарбшлем к типу 2 [14, Abb. 45]. Отмеченное наблюдение позволяет предположить, что при изготовлении самбийских поясов использовались не накладки паннонского происхождения, служившие в Подунавье деталью женского убора, а их прототипы – римские накладки от сбруи коней<sup>4</sup>, и которые могли использоваться,

<sup>3</sup> Авторы публикации этого комплекса определили фибулы ошибочно как «Тур AV,125» [17, S. 411, Abb. 19].

<sup>4</sup> В ареале эстиев известен ажурный налобник конского снаряжения из Germau/Русского [15, Abb. 16], снабженный элементами «процветшего декора».



допустим, в гипотетической экспедиции на Янтарный берег в эпоху Нерона или позднее при охране янтарных караванов. Таким образом, в I веке н. э. мастера эстиев копировали для своих заказчиков не только римские фалеры, служившие наградами для римских легионеров и украшавшие оголовья их коней, но и прямоугольные накладки от снаряжения этих коней. Однако в ряде случаев на самбийских поясах можно найти декоративные элементы, имеющие, скорее всего, местное происхождение (например, «выпуклые кресты») [12, s. 7]. Также местной по происхождению следует признать инкрустацию железными пластинами деталей поясов из погр. Do-11<sup>b</sup> могильника Dollkeim/Коврово и Keimkallen/Краснодонское [12, s. 8].

Ситуация с воспроизведением самбийских поясов в Юго-Восточной Балтии сходна с судьбой «крыльчатых» фибул типа A238, сложившейся здесь же. Как известно, все балтийские находки этих артефактов, созданных в середине I века н. э. по дунайским образцам, произведены в Балтии [14, S. 70, 71]. Так и самбийские пояса по своей конструкции являются литыми подражаниями подлинным паннонским поясам. Сходство судеб «крыльчатых» фибул и самбийских поясов отмечал еще Г. Янкун, правда, не подозревая о местном производстве упомянутых фибул [16, S. 56]. Накладки римских воинских прототипов паннонских поясов и, кстати, самих самбийских поясов отливались (во всяком случае, поясная накладка из могильника Lobitten/Луговское [6, с. 285]). Воспроизводя конструктивно схему паннонских поясов, самбийские мастера за образцы для накладок взяли металлические детали римской конской упряжи эпохи Юлиев-Флавиев. Сходство ее декора и орнамента самбийских поясов уже отмечалось в археологической литературе [19, s. 386; 28, S. 260]. В данном случае мы не только видим аналогию с судьбой «крыльчатых» фибул, но и прослеживаем ситуацию, сходную с заимствованием эстиями римских фалер (например, в погр. Do-30 Dollkeim/Коврово) и пояса типа *sinculum* (погр. Do-7). Эти предметы снаряжения римских легионеров могли оказаться в руках эстиев одновременно, будучи получены в обмен на янтарь от членов экспедиции эпохи Нерона [20, p. 34]. Подтверждает эту гипотезу состав инвентаря погр. Do-30 (фаза B<sub>1</sub>), где вместе с фалерой, снятой с оголовья коня римского воина, обнаружены остатки поясного набора с пряжкой типа Madyda-Legutko C10 [4, рис. 27]. Примечательно, что на этом поясе накладка, противоположная пряжке, имеет подвеску в виде наконечника ремня, абсолютно ненужную при застегивании пояса на пряжку (рис. 5, 4). Однако если эту накладку расположить вертикально, то станет ясно, что данный наконечник ремня выполняет функцию завершения некой ременной конструкции. Именно так и



были оформлены ременные полосы, свисавшие по обеим сторонам туловища коня за его шеей в эпоху Юлиев-Флавиев (рис. 5, 1–3). Некоторые накладки конских ремней с элементами «процветшего декора» имели специальные петли для крепления таких подвесок. На некоторых самбийских поясах подобные стилизованные петли сохранились в виде рудиментов (могильник Dollkeim/Коврово, погр. Do-1 [4, рис. 6]; могильник Lobitten/Луговское, погр. А [6, рис. 4]). На одном из провинциально-римских надгробий (рис. 5, 2) изображены даже узкие накладки, украшавшие ремни и встретившиеся также на самбийском поясе из погр. Do-30 (рис. 5, 4).

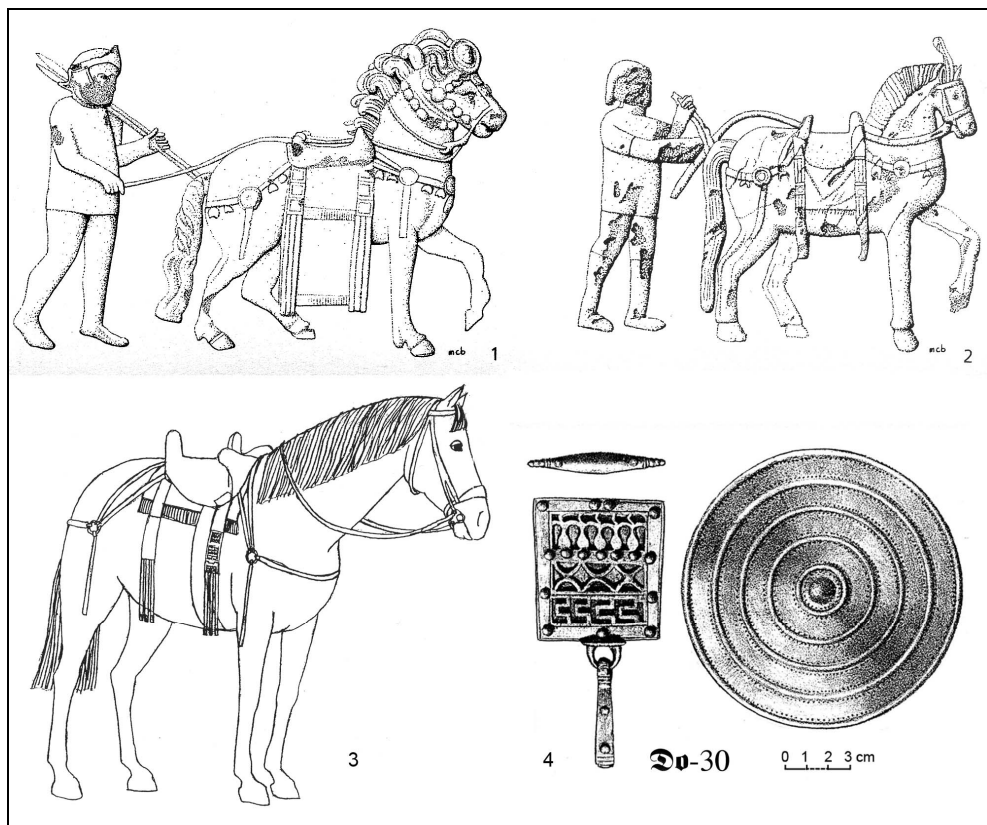


Рис. 5

Таким образом, следует сделать вывод о том, что женщина, захороненная в погр. Do-30, некоторое время носила пояс, созданный непосредственно с использованием деталей римского конского снаряжения. И ее фибула была переделана из фалеры, которой декорировалось оголовье того же (?) коня. Видимо, предметы, сделанные руками



римлян, обладали у эстиев (да и у других варваров Европы) высокой ценностью. А мастера, в середине I века н. э. решившие воссоздать на Самбии реплики паннонских поясов, взяли за образцы их деталей накладки конских ремней, по стилю *opus interrasilе* напоминавшие придунайские женские аксессуары. Следовательно, прав оказался Рышард Волонгевич, высказавший в дискуссии 1976 года парадоксальную (как тогда казалось) мысль о том, что самбийские пояса не имели единого прототипа [12, с. 9]. Остается ответить на вопрос: зачем эти мастера, судя по их изделиям люди явно не местные, делали для своих заказчиков модели иноземных украшений? Так как ни один из предметов, находимых в погребениях эстиев вместе с самбийскими поясами, не имел прототипов в местных древностях до I века н. э., не имели местных корней и люди, носившие их на Самбии и обладавшие, как можно заключить по богатству их погребального инвентаря, высоким социальным статусом [12, с. 14].

Итак, возникновение на Самбии метисной формы самбийского пояса, важной детали убора женщин эстиев, ориентировавшегося на германские и провинциально-римские образцы, следует отнести уже к середине — третьей четверти I века н. э. Появление серии предметов интеркультурного происхождения, среди которых были и самбийские пояса, предполагает наличие на Самбии в эпоху Юлиев-Флавиев групп различных этносов. В свое время этот факт позволил мне сделать вывод о том, что «западные балты с I—II вв. н. э. не составляли на Янтарном берегу этнического большинства» [2, с. 59]. Правда, М. М. Казанский упоминает мою точку зрения (причем со ссылкой на контекст предыдущей сноски) относительно этноса эстиев несколько иначе: «...по В. И. Кулакову, предполагаемая германизация Самбии происходит с конца II в.» [1, с. 128]. Пожалуй, уточнение французского коллеги справедливо, ибо ранее, в I веке н. э., происходила своеобразная «кельтизация» Самбии [3, с. 103; 9, с. 206]. Она отразилась, в частности, в распространении здесь реплик паннонских поясов и позволила Тациту написать, что на Янтарном берегу живут «эстии, обычаи и облик которых такие же, как у свебов, а язык — ближе к британскому» [8, с. 372].

### Список литературы

1. Казанский М. М. Реки восточной части Балтийского бассейна и античные географы. Еще раз о Турунте и Хесине // Археологические вести. 2010. Вып. 16. С. 123—133.
2. Кулаков В. И. История Пруссии до 1283 года. М., 2003.



3. Кулаков В.И. Эстии, венецы и германцы на Самбии // Восточная Европа в Средневековье. К 80-летию Валентина Васильевича Седова. М., 2004. С. 100–108.
4. Кулаков В.И. Доллькайм-Коврово. Исследования 1879 г. Минск, 2004.
5. Кулаков В.И. Археологические критерии социальной истории Янтарного берега в I–XI вв. н.э. // *Stratum plus*. 2003–2004. №4: Между певкинами и феннами. СПб. ; Кишинёв ; Одесса ; Бухарест, 2005. С. 278–382.
6. Кулаков В.И. Римские импорты, найденные в земле эстиев и хранящиеся в фондах музеев России // *Античный мир Северного Причерноморья. Новейшие открытия и находки*. 2010. Вып. 1. С. 281–287.
7. Кулаков В.И. Реконструкция убора обитателей Янтарного берега в I–V вв. н.э. Киев, 2013.
8. *Тацит Корнелий*. Сочинения. Т. 1. Л., 1969.
9. *Щукин М.Б.* Янтарный путь и венецы // *Проблемы археологии*. 1998. Вып. 4. С. 198–208.
10. *Bitner-Wróblewska A.* East European Enamelled Ornaments and the Character of Contacts between Baltic and Black Sea // *Inter ambo maria. Contacts between Scandinavia and Crimea in the Roman Period*. Simferopol, 2010. P. 8–10.
11. *Bliuienė A., Butkus D.* Armed men and their riding horses as a reflection of the warrior hierarchy in Western Lithuania during the Roman iron age // *Archaeologia Baltica*. Klaipėda, 2007. P. 95–115.
12. *Chilińska-Drapella A.* Próba nowego spojrzenia na «pasy sambyjskie» // *Wiadomości archeologiczne*. 2009–2010. T. 56. S. 3–79.
13. *Cseh J., Prohaszka P.* Ein frühkaiserzeitlicher Pferdegeschirrbeschlag mit opus interrasile-Dekor aus Brigetio // *Archäologisches Korrespondenzblatt*. 2007. Bd. 37. S. 539–546.
14. *Garbsch J.* Die norisch-pannonische Frauentracht im 1. und 2. Jahrhundert. München, 1965.
15. *Jankuhn H.* Gürtelgarnituren der älteren römischen Kaiserzeit im Samlande // *Prussia*. 1933. Bd. 30, H. 1. S. 3–62.
16. *Jankuhn H.* Zur räumliche Gliederung der älteren Kaiserzeit in Ostpreussen // *Archaeologia Geographica*. 1950. Jg. 1, H. 4. S. 54–64.
17. *Ibsen T., Skvorzov K.* Das Gräberfeld von Berezovka/Groß Ottenhagen. Ein wiederentdeckter Bestattungsort des 1. Jahrhunderts n. Chr. im Kaliningrader Gebiet // *Bericht der Römisch-Germanischen Kommission*. Bd. 85. Mainz am Rhein, 2004. S. 381–452.
18. *Kaczyński M.* Z problematyki kontaktów zachodnich bałtów z prowincjami Imperium Romanum // *Rocznik Białostocki*. 1989. T. 16. S. 157–195.
19. *Kobylińska U.* Uwagi o genezie «pasa sambyjskiego» z wczesnego okresu wpływów rzymskich // *Archeologia Polski*. 1986. T. 41, z. 2. S. 373–396.
20. *Koulakov V.* Les contacts entre la cote sud de la Baltique et Rome a l'époque de Neron // *Les sites archéologiques en Crimée et au Caucase durant l'Antiquité tardive et la haut Moyen-Age*. Colloquia Pontica. 2000. Vol. 5. P. 29–35.
21. *Madyda-Legutko R.* Die Gürtelschnallen der Römischen Kaiserzeit und der frühen Völkerwanderungszeit im mitteleuropäischen Barbaricum. Oxford, 1986.



22. Nowakowski W. Kulturowy krąg zachodniobałtyjski w okresie wpływów rzymskich, Kwestia definicji i podziałów wewnętrznych // Archeologia bałtyjska. Olsztyn, 1991. S. 42–66.

23. Nowakowski W. Od Galindiai do Galinditae. Z badań nad pradziejami bałtyjskiego ludu z Pojezierza Mazurskiego // Barbaricum. T. 4. Warszawa, 1995.

24. Nowakowski W. Das Samland in der Römischen Kaiserzeit und seine Verbindungen mit den Römischen Reich und der barbarischen Welt // Veröffentlichungen des Vorgeschichtlichen Seminars Marburg. Sonderband 10. Marburg; Warszawa, 1996.

25. Okulicz-Kozaryn Ł. Stan i perspektywy badań nad późną epoką brązu i wczesną epoką żelaza w północno-wschodniej Polsce // Archeologia i prahistoria polska w ostatnim półwieczu. Poznań, 2000. S. 199–208.

26. Tempelmann-Maczyńska M. Das Frauentrachtzubehör des Mittel- und Ost-europäischen Barbaricums in der römischen Kaiserzeit. Kraków, 1989.

27. Werner J. Opus interrasile an römischen Pferdegeschirr des I. Jahrhundert // Beiträge zur älteren europäischen Kulturgeschichte : Festschrift für Rudolf Egger. Klagenfurt, 1952. Bd. 1. S. 423–434.

28. Werner J. Opus interrasile an römischen Pferdegeschirr des I. Jahrhundert // Carinthia. Bd. 143, Lfg. 1–2. 1953. S. 251–262.

29. Wielowiejski J. Kontakty Noricum i Pannonii z ludami północnymi. Wrocław ; Warszawa ; Kraków, 1970.

30. Wilbers-Rost S. Pferdegeschirr der römischen Kaiserzeit in der Germania libera. Zur Entstehung, Entwicklung und Ausbreitung des «Zaumzeugs mit Zügelketten». Oldenburg, 1990.

*Vladimir Kulakov*

## SAMBIA BELTS AND THEIR PROTOTYPES

*The article shows that an important detail of Sambia female outfit, the estias, a mixed form of Sambia belt originated from German and provincial-Roman patterns, dates back to the middle or the third quarter of the I century AD. The emergence of a number of tools of intercultural origin (Sambia belts are among them) presupposes the co-existence of different ethnic groups in Sambia in the Julio-Flavian time.*

**Key words:** Archeology, belt, buckle, ornament, estia, Sambia, Prussian cultural links.