

К. С. Воробьёв

СВИНЦОВО-ОЛОВЯННЫЕ ЗНАЧКИ  
ИЗ РАСКОПОК ПРИГОРОДА АЛЬТШТАДТА

Институт археологии РАН, Россия

Поступила в редакцию 01.08.2022 г.

Принята к публикации 15.09.2022 г.

doi: 10.5922/sikbfu-2022-3-4

38

**Для цитирования:** Воробьёв К. С. Свинцово-оловянные значки из раскопок пригорода Альтштадта // Вестник Балтийского федерального университета им. И. Канта. Сер.: Гуманитарные и общественные науки. 2022. №3. С. 38–53. doi: 10.5922/sikbfu-2022-3-4.

*Проанализированы свинцово-оловянные значки религиозного и светского содержания, найденные в ходе археологических работ в центральной части Калининграда в 2020 г. Дана характеристика морфологических особенностей, проведена иконографическая атрибуция находок. Установлено северогерманское происхождение части находок, относящейся к паломническим значкам. Три из них связаны с богородичным культом, ещё три значка относятся к местам паломничеств, связанным с евхаристическими чудесами. Анализ значков религиозного содержания позволил сделать предположения о направлениях паломничества из средневекового Кёнигсберга. Значки светского содержания предположительно являлись маркерами профессиональной принадлежности. Рассмотрение свинцовых значков, найденных на окраине альтштадтской Ластадии даёт первый набросок истории обращения предметов личного благочестия и носимых на одежде знаков рогопит среди населения средневекового Кёнигсберга.*

**Ключевые слова:** археология, позднее Средневековье, Альтштадт (Кёнигсберг), значки паломников, светские значки

В 2020 г. в Московском районе города Калининграда на территории по адресу ул. Гюго, 2 Самбийской археологической экспедицией ИА РАН были проведены спасательные археологические работы (руководитель раскопа — А. Б. Сиволапова).

Работы проводились в связи со строительством новой канализационной водонасосной станции, которая должна заменить старую, построенную в начале XX в. Насосная станция расположилась в квартале портовых складских помещений (шпайхеров). Портовый район Альтштадта Ластадия был перенесен с острова Кнайпхоф (остров И. Канта) на правый берег реки Прегель (совр. Преголя) в 1327 г. К северу от него находился пригород Лаак. Каменное здание шпайхера, на месте которого была построена насосная станция, датируется 1787 г. согласно изображению на уникальном изразце — хаусмарке [17]. В предшествующий период (XV—XVII вв.) хозяйственное освоение исследуемого участка было связано со скотоводством [3, л. 148].



Раскоп был расположен к западу от средневековых границ Альтштадта, примерно в 130 м от современной набережной Преголи. Несмотря на то что складские портовые помещения заняли эту территорию, вероятно, уже в Новое время, близость к участку реки, отведенному под пристань, не оставляет сомнений в том, что жизнь в этом месте всегда была тесно связана с Ластандией.

Согласно выводам зафиксировавшего результаты работ научного отчета, первый этап формирования культурного слоя соотносится с хозяйственной деятельностью на этой территории в XIV–XVII вв. В юго-восточной части раскопа слой был поврежден при сооружении старой канализационной насосной станции вплоть до материкового слоя. Характер залегания культурных напластований в остальной части исследованного участка позволяет предположить их целостность [3, л. 146].

В коллекции индивидуальных находок выделяется категория свинцовых значков, предназначенных для ношения на одежде. Они залегали на разных глубинах в пределах средневекового «мокрого» городского слоя. Свинцово-оловянные значки, в первую очередь религиозного содержания, являют собой характерную деталь быта западно-христианской Европы в XIV – начале XVI в.

Цель данной статьи — введение этих предметов в научный оборот. Для ее достижения поставлены следующие задачи: описать помещенные на значках изображения и определить их тематику, найти аналогии с уже известными науке значками, определить место и время их изготовления. Ожидается, что это позволит выявить репрезентативные функции этих значков, а также покажет географический охват культурных связей населения пригорода Альтштадта.

Источниковая база статьи состоит из восьми свинцово-оловянных значков хорошей степени сохранности (целых или почти целых), относящихся к двум коллекциям, сложившимся в ходе работы на одном участке. Вышеупомянутым раскопкам на ул. Гюго, 2 предшествовали разведочные работы, проведенные НПО «Балтспекархеология», в ходе их были найдены четыре свинцово-оловянных значка (рис. 2)<sup>1</sup>. Еще четыре свинцово-оловянных значка (рис. 1) были обнаружены непосредственно в ходе работ в 2020 г. Помимо целых находок в работу включены семь свинцово-оловянных фрагментов (рис. 3).

Наличие среди находок в раскопках расположенного на реке приморского города свинцово-оловянных значков не является уникальным и соотносится с обширным и имеющим богатую историю исследования материалом с территории западно-христианской Европы [12].

При систематизации этого материала в различных каталогах и базах данных значки зачастую подразделяются в первую очередь по своему значению на религиозные, или паломнические, и светские, или профанные [16; 21<sup>2</sup>; 26; 30].

<sup>1</sup> Благодарю держателя открытого листа Ю. А. Жилева за любезно предоставленное разрешение на публикацию материалов.

<sup>2</sup> Существуют онлайн-базы данных, в которых собраны, каталогизированы и картографированы известные науке свинцово-оловянные значки. Крупнейшей из них является созданная в университете Неймегена БД «Kunera». Прямые



Паломнические значки, или жетоны, выделяются среди прочих благодаря своему численному преобладанию и практическому назначению, наиболее понятному для исследователей. Начавшись в XI в. с использования раковин для свидетельства о пребывании их носителя в крупном паломническом центре св. Иакова в Сантьяго, традиция паломнических значков к XV в. распространилась на огромное количество мест паломничества по всей католической Европе [13, S. 142]. Эти предметы личного благочестия массово отливались в формах из сплавов свинца и олова, поэтому были достаточно дешевы, чтобы распространяться в большом количестве у представителей разных сословий. Такие находки помогают сделать вклад в изучение паломничества, которое было важным фактором культурных связей в христианской Европе.

Атрибуция значков с религиозным значением также является относительно легкой в силу того, что их иконография имеет множество аналогий как в материальных предметах, так и в текстах: язык христианской символики универсален и встречается повсеместно, что порождает проблему четкого разграничения сакрального и светского в Средневековье применительно к значкам. Изделия, в которых такая символика отсутствует, как правило, имеют более локальное распространение, не вписываются в какую-то общую символическую систему. Способ ношения паломнических жетонов лучше проиллюстрирован в современных им изображениях [29, s. 7]

Свинцово-оловянных значков светского содержания меньше, и в этой группе соседствуют значки самого разного содержания и назначения — геральдические и профессиональной принадлежности, значки с сатирическими, любовными и другими изображениями.

Среди городов, культурно и географически близких Альтштадту, стоит отметить Гданьск. Коллекция находок из этого города составляет более 1200 значков [26]. К. Брюмме отмечает, что он входит в десятку наиболее богатых находками такого типа городов [13, S. 127–142]. Несколько знаков паломников, в том числе связанных с культами в Сантьяго и Маастрихте, были найдены в ходе раскопок в расположенном на побережье Балтийского моря между Калининградом и Гданьском Эльбинге [14, s. 153, 154]. Введенных в научный оборот свинцово-оловянных значков, найденных в Калининграде, немного. Свинцовую ременную накладку с чешским гербом опубликовал В. И. Кулаков в материалах археологических работ, проведенных на Московском просп., 81 (территория Лёбенихта — другого города из прегельской агломерации) в 1999 г. [6, с. 71, 181]. В 2007 г. при археологических работах на ул. Вагнера (этот участок относился к Штайндамму, еще одному пригороду Альтштадта) был обнаружен свинцовый медальон с изображением Распятия [4, с. 113, рис. 722]. В 2021 г. при раскопках на набережной Преголи возле дворца спорта «Юность» (относится к Ластадии) найдены три паломнических значка. Один из них представляет собой раковину из Сантьяго-де-Ком-

---

ссылки на страницы находок могут меняться в связи с техническими работами на сайте, поэтому в тексте статьи здесь и далее в ссылках на значки из этой БД приведены номера, по которым можно найти указанные значки, введя их в поисковую строку.

постела, два других содержат изображение Девы Марии и связаны со святилищем Богоматери на Гуре Хелмской близ Кошалина (Польша) [2]. Помимо этого, в 2015 г. в ходе раскопок на наб. Трибуца (замковая слобода Закхайм) была обнаружена мастерская по изготовлению значков паломников [1, с. 62].

### Паломнические значки

Первая из находок, к которой мы обратимся (рис. 1, 1), происходит из деревни Осеки, расположенной на берегу отделенного песчаной косой от Балтийского моря озера Ямно к северу от Кошалина (Кёслина). В Средние века озеро соединялось с морем и служило гаванью для города. Осеки (Вуссекен) функционируют как место паломничества на протяжении всего XV в. [26, s. 196].

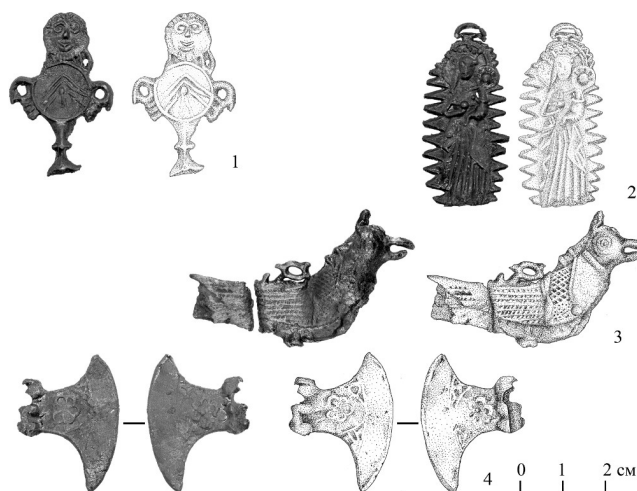


Рис. 1. Свинцово-оловянные значки из раскопок на ул. Гюго, 2 (2020 г.).

Рисунки А. Воробьева

В центре композиции помещено изображение гостии, которое венчается сверху головой Христа (он как бы держит ее либо она расположена на месте его туловища — композиция крайне символична), по сторонам — проушины для пришивания, снизу — основание в виде хвоста. Этот значок связан с местным культом чудотворной гостии в церкви Антония Падуанского. В основу культа легла легенда о том, что во времена епископа Николая фон Бока (1398—1410) в церкви между двумя прихожанками из разных социальных слоев произошел конфликт у причастия. Богатая женщина толкнула свинопаску, и гостия выпала у последней из рук. Обидчица утонула в каменном полу церкви по колению, а упавшая гостия закровоточила [11, S. 103].

Свинцово-оловянные значки, связанные с этим евхаристическим культом, в большом количестве найдены в Северной Европе. Около трех десятков обнаружено в Гданьске, в основном на территории Ластадии [26, s. 196, 198—207; 21, №20500—20529, 16236, 16210]. Они датируются



концом XIV — первой половиной XVI в.; иконография таких находок несколько вариативна, но твердых выводов для более точной периодизации сделать не представляется возможным. Значки паломников из Осек также найдены в Германии (в Грайфсвальде и Штральзунде [9, S. 103; 11, S. 139, 140; 10; S. 103]) и в Голландии (в Амстердаме [21, №16862]).

Второй из значков, найденных на ул. Гюго, 2 (рис. 1, 2), изображает стоящую женщину. Из-за ее спины исходят лучи (или языки пламени), на ее голове корона со звездами и нимб святости, в левой руке она держит младенца (тоже с нимбом). Изображение в целом построено на основе образа из 12-й главы Апокалипсиса: «И явилось на небе великое знамение: жена, облеченная в солнце; под ногами ее луна, и на главе ее венец из двенадцати звезд. Она имела во чреве, и кричала от болей и мук рождения. И другое знамение явилось на небе: вот, большой красный дракон с семью головами и десятью рогами, и на головах его семь диадим. Хвост его увлек с неба третью часть звезд и поверг их на землю. Дракон сей стал перед женою, которой надлежало родить, дабы, когда она родит, пожрать ее младенца. И родила она младенца мужского пола, которому надлежит пасти все народы жезлом железным; и восхищено было дитя ее к Богу и престолу Его» (Откр. 12: 1—5).

В христианской традиции Жена с младенцем зачастую трактовалась как образ церкви. Существовали также персональные трактовки, среди которых доминировало прочтение этого образа как Марии с Иисусом.

Культ Марии имеет огромное значение в христианстве. Юго-Восточная Прибалтика в позднем Средневековье не была исключением. Более того, Дева Мария являлась покровительницей Тевтонского ордена. Это значение обнаруживается и при обращении к свинцово-оловянным значкам. В гданьской коллекции значков с культом Марии связаны 334 находки — около четверти от общего количества; там, вероятно, располагался центр их изготовления [27, s. 64].

Образ Девы с младенцем в мандорле широко использовался для свинцово-оловянных значков в разных регионах, среди которых Бавария [21, №06531, 10496], Гюрингия [21, №15918], Вестфалия [21, №00433r], Швейцария [21, №08139, 08478], Нидерланды [21, №06537], Дания [21, №03831] и др. Характерный пример использования «сияющей Мадонны» в церкви — подвешенная над алтарем скульптура, как в церкви св. Марии в Аахене [24, p. 7]. Находка с ул. Гюго обнаруживает морфологическое сходство с двумя значками, изображающими Марию с ребенком в мандорле, из Гданьска (GKPP 337, 876) [27, s. 227, 232].

Значки Марии и Святой Крови из Осек располагались в соседних квадратах (15 и 24) на расстоянии около 2 м друг от друга в северной части раскопа. Рядом (в пределах 4 м) было найдено несколько монет, которые позволяют уточнить время попадания свинцово-оловянных значков в культурный слой. Наиболее близко по высоте (–390 см) восточнее обнаружен гданьский шелонг Казимира IV (№83) [3, л. 64, рис. 250.2], чеканившийся с 1457 по 1520-е гг. Другие монеты, расположенные рядом, — шиллинг и дореформенный фирхен эпохи Винриха фон Книпруде (№510, –527 см, квадрат 14, 1380–1382 гг.; №577, –546 см, квадрат 15, 1364–1379 гг.) [3, л. 93, рис. 474.1; л. 97, рис. 508.2]; с нумизматическими источниками также связана монетная стопа эпохи наместничества

в Кёнигсберге Генриха Рейса фон Плауэна (№137, –420 см, квадрат 23) [3, с. 66, рис. 282.4]<sup>1</sup>. По глубине залегания значки располагались между шелонгом Казимира и монетной стопой фон Плауэна, гораздо ближе к шелонгу. Все это позволяет сделать осторожное предположение о том, что их попадание в культурный слой связано с событиями Реформации, когда практика паломничества стала осуждаться.

Перейдем к анализу значков, обнаруженных в ходе археологических исследований 2017 г. (рис. 2)<sup>2</sup>. В ходе этих разведок был выкопан шурф размером 2 × 2 м. Его следы зафиксированы в западной стенке раскопа в квадратах 55 и 46 [3, с. 138]. Таким образом, эти находки располагаются примерно в 9 м к юго-западу от вышеописанных значков. Важным обстоятельством является нахождение в одном пласте с ними гданьского шелонга Казимира IV. Это указывает на то, что время прекращения использования и попадания в культурный слой всех найденных паломнических значков совпадает.



Рис. 2. Свинцово-оловянные значки паломников из раскопок на ул. Гюго, 2 (2015 г.)

<sup>1</sup> Для атрибуции монет использовались каталоги нумизматических коллекций из Варшавы и Гданьска [25; 28].

<sup>2</sup> Эти значки были представлены 13 апреля 2022 г. в докладе Д.И. Вебера, И.А. Игтышевой, Е.А. Калашникова и Е.Л. Пагина «Западноевропейские паломнические жетоны. Новые находки, интерпретация, технология изготовления» [2]. Выводы авторов доклада относительно их происхождения аналогичны тем, к которым пришел автор этой статьи.



Две из четырех находок удалось точно локализовать благодаря более ранним исследованиям. Одной из них (рис. 2, 3) является фрагмент значка, посвященного местному культу Святой Крови из Штернберга. В полном виде паломнические знаки из Штернберга представляют собой две соединенные монстранции, содержащие две поддерживаемые ангелами гостии, на которых изображены Распятие и Воскресение Христа [26, s. 185—188].

В основу евхаристического культа в Штернберге, как и в Осеках легла история с окровавленной гостией как свидетельством чуда Святой Крови. Однако событие, давшее начало этим паломничествам, не столь локально и связано с жертвенным наветом. Процесс над евреями в Штернберге был лишь одним из случаев, когда проживавших в католической Европе иудеев обвиняли в приношении гостий (как тела Христова) в жертву путем закалывания (как агнца).

В результате состоявшегося в 1492 г. процесса в Штернберге были сожжены 27 евреев, а оставшаяся община оказалась вынуждена эмигрировать из города. Предметом поклонения стали гостии, которые, согласно легенде, были повреждены и закровоточили на свадьбе еврея Елеазара и которые его жена затем не смогла сжечь или утопить благодаря вмешательству свыше [23, S. 208—218].

События в Штернберге произошли в период активного распространения книгопечатания и быстро стали широко известны за пределами княжества. В том же 1492 г. в Магдебурге Симоном Кохом был выпущен «летучий листок» с описанием событий, содержащий призывы к правителям изгонять из своих владений евреев; более пространные памфлеты о штернбергских событиях появились не только в Магдебурге, но и в Кёльне, Любеке, Базеле, Бамберге [15]. Действительно, вслед за изгнанием евреев из Мекленбурга последовали аналогичные действия властей Померании (1492), Магдебургского архиепископства (1493) и его суффраганских епископств (городов Наумбург (1494) и Мерзебург (1515)), области графов Шварцбургских (1496).

В Штернберге быстро выросла и некоторое время активно развивалась связанная с паломничествами инфраструктура. В 1494—1496 гг. для демонстрации святынь была сооружена часовня Святой Крови в городском храме. Герцог Мекленбурга также выстроил на месте обнаружения захороненных часовником реликвий часовню и в 1500 г. основал там августинский монастырь [23, S. 226].

Штернберг не мог оставаться местом паломничества долго, поскольку уже через два десятилетия началась Реформация. Культ Святой Крови в Штернберге был упомянут среди прочих как недостойный М. Лютером в обращении к христианскому дворянству немецкой нации [7, с. 97]. С распространением лютеранства в северной Германии вообще и в Мекленбурге в частности приток паломников иссяк, и к 1533 г. поклонение этому местному культу сошло на нет [23, S. 226].

Оценить его популярность позволяют такие источники, как завещания горожан Северной Европы. В ходе исследования мест для паломничеств по завещанию в Штральзунде Штернберг упоминали 23 текста [10, S. 94, 95], из более близкого к Альтштадту Эльбинга — 3 завещания [19, s. 181, tab. 1]. Ожидаемо, что чаще паломничества совершались из городов, расположенных ближе к центру святости.



География находок евхаристического значка из Штернберга до сих пор ограничивалась Германией, Нидерландами, Данией и Польшей, находя свой восточный предел в Гданьске [26, s. 183]. находка с ул. Гюго позволяет расширить ареал его бытования на землях государства Тевтонского ордена.

Другой значок (рис. 2, 4) представляет собой всадника с поднятой рукой на стоящей лошади. Эта находка относится к часовне Святой Крови в Шверине — другому паломническому центру, связанному с евхаристическим культом. В его полной версии всадник несет в поднятой руке крест с распятием. Аналогичные значки обнаружены в Гданьске [26, s. 147], Шверине и Зехаузене. Еще четыре были найдены припаянными к колоколам в приходских церквях второй половины XIV — XV в. на территории земель Мекленбург-Верхняя Померания и Бранденбург [10, S. 93, Abb. 3 (6)].

Шверинский собор был освящен в честь св. Витта, Святой Крови была посвящена лишь часовня в его восточной части. Новое святилище впервые упоминается в 1217 г. Вероятно, поклонение Святой Крови было устроено в этой части храма лишь в 1222 г., когда граф Генрих привез из Святой земли и поместил в собор частицу крови Христа, заключенную в яшму. Папская булла об индульгенциях для паломников в соборе Шверина была впервые выдана в 1220 г. и затем неоднократно подтверждалась и расширялась вплоть до начала XVI в. Вероятно, появление последнего из документов (1506) связано с обретением чудотворных гостей в Штернберге и должно было восстановить пошатнувшуюся на фоне новой реликвии популярность Шверинского собора для паломников [22, S. 151—154]. Паломничества в часовню Святой Крови в Шверине прекратились с приходом Реформации около 1540 г. [24, p. 171].

Вероятно, оба значка могли быть получены в ходе одного паломничества, поскольку совпадают и местоположение (Штернберг находится примерно в 30 км к западу от Шверина), и назначение культу Святой крови.

Центральным элементом композиции других паломнических значков из разведочного шурфа (рис. 2, 1, 2) является изображение стоящей Марии в короне, держащей в левой руке Христа. На значке № 1 справа от них расположено дерево. Композиция заключена в плохо сохранившуюся рамку, левая (и правая, вероятно, тоже) часть которой изображает колонну, нижняя содержит надпись (не читается), а верхняя представляет собой килевидную арку, увенчанную цветком. Аналог этому значку есть среди находок, обнаруженных в Гданьске [21, № 16252], он датируется XV в.

На значке № 2 по сторонам от Марии в нижней части находятся две коленопреклоненные или стоящие фигуры меньшего размера (это могли быть ангелы либо паломники), держащие в руках шесты с разлапистыми наверху концами (эта деталь сохранилась с левой стороны, с правой — только та ее часть, что держится руками). Вероятно, это опашала либо пальмовые ветви. Изображение также заключено в рамку, верхняя часть которой представляет собой стрельчатую арку, сверху в центре и по краям увенчанную крестами (крест слева не сохранился). Точных аналогов этой находки найти не удалось.



Значки, которые удалось локализовать, были изготовлены и относятся к евхаристическим местам паломничества на южном побережье Балтийского моря. В позднем Средневековье в этом регионе было много таких центров. Остальные значки, не поддающиеся географической атрибуции, связаны с культом Марии. Места их изготовления стоит искать в первую очередь также в Южной Прибалтике (рис. 4). При этом не стоит полагать, что во всех паломнических местах изготавливались и распространялись значки. Известны значки из мест паломничества к Марии в Кенце [10, S. 106, Abb. 8] и в Голленберге [10, S. 102, Abb. 6]: в обоих случаях используется образ Девы с младенцем. Однако полного сходства с описанными выше изображениями нет.



Рис. 3. Происхождение найденных на ул. Гюго значков паломников и места паломничеств к Святой крови и Деве Марии в Померании

Составлено на основе Google Maps и данных БД: *Pilgerzeichendatenbank*. URL: <https://www.pilgerzeichen.de/> (дата обращения: 23.05.2022).

### Значки *profanum*

Примерно в 4 м к западу от значков с Богородицей и Иисусом, но на большей глубине были обнаружены еще два значка, на которые стоит обратить пристальное внимание. Эти находки, вероятно, не относятся к категории значков паломников, их значение ближе к светской сфере (в той степени, в которой это разделение вообще может рассматриваться как актуальное применительно к Средним векам).

Один из этих значков изображает птицу (рис. 1, 3). Птицы найдены в Польше, Германии, Нижних землях, Англии, Франции. Голуби, попугаи, индейки, петухи и лебеди могли иметь различные значения. В одном только Гданьске найдено около 90 фигурок в виде птиц [21, №21759—21890]. Птица аналогична находке из коллекции Археологиче-



ского музея в Гданьске (GKPP 451) [18, s. 495], где она определяется как «попугай или горлица», по степени сходства можно предположить, что они были отлиты из одной формы. В таких находках часто утрачиваются характерные видовые признаки, располагающиеся на голове. Значок с ул. Гюго, 2 не стал в этом отношении исключением, но в обломанной части можно увидеть элемент гребня или короны на птичьей голове. Значки с изображениями птиц связывают с любовной, романтической или эротической символикой — в зависимости от вида изображенной птицы либо по сопровождающей надписи (например, в Гданьске была сделана находка с инскрипцией «AMOR VINCIT OMNIA» — «Любовь всё побеждает» [26, s. 495]), однако есть и другое возможное значение (особенно актуальное для птиц с короной) — такие значки могли быть связаны с городскими стрелковыми гильдиями. Я. Савицкий приводит выдержки из Познанского статута, в котором регламентируется соревнование членов гильдии в стрельбе по петуху, а подстреливший птицу называется «королем»; польский археологический материал имеет и другие подтверждения того, что с деятельностью гильдий стрелков связаны изображения (значки и статуэтки) коронованных птиц [29, s. 18].

Другой значок светского содержания отлит в форме миниатюрного топора (рис. 1, 4). Он представляет собой лезвие с остатками проушины; режущая кромка выгнута дугой и заостряется с двух сторон, несколько ассиметрично. На шейке топора помещено изображение шестилистника, вокруг которого выстроен фрагментарно сохранившийся орнамент, идентичный с обеих сторон топорика.

Крепление для топорика (сохранилось полностью в других похожих значках) сочетается с отсутствием каких-либо приспособлений для крепления к одежде. В недавнем издании Гданьского музея приводится аналогичная находка из слоев XVI—XVII вв. с целым топориком (GKPP 460) [18, s. 498—500]. Скорее всего, значок с ул. Гюго тоже имел его.

Аналогичные топорики, относящиеся к позднему Средневековью, в значительном количестве найдены в Польше [26, s. 381, 386—403], Скандинавии, Англии и Нижних землях, единичные экземпляры — во Франции [26, s. 380]. Часть топориков, преимущественно из Западной Европы (известны не только топорики, но также другие формы, например алебарды), имеют геральдические символы в изображениях, там хорошо известна культура ношения значков с символикой своего сюзерена. Б. Спенсер выдвигает гипотезу о том, что значки могли быть связаны с идентификацией болельщиков на турнирах [30, p. 303]. Однако топорики из Восточной Европы зачастую лишены геральдических изображений. Значительное число топориков из Польши и некоторое количество из Западной Европы [21, №02242, 03633] орнаментированы, и центром орнамента выступает цветок из нескольких лепестков. В Гданьске найдено несколько миниатюрных топоров со схожим орнаментом, выстроенным вокруг четырехлистника, они датируются XV в. [18, s. 500]. Однако следует обратить внимание на то, что лезвие у этих топориков, в отличие от находки с ул. Гюго, симметрично.

Обсуждалось религиозное значение четырехлистника [26, s. 383, 384], однако встречаются и цветки с другим количеством лепестков — к таким находкам относится и рассматриваемая здесь.

Другая обсуждаемая гипотеза — принадлежность топоришков к культу св. Олафа [29, s. 22]. В городах Ганзы этот важный для скандинавов святой также выступал покровителем торговцев. Материальным свидетельством этого в Альтштадте была привезенная в первой половине XIV в. с Готланда крестильная купель. На ее внешней стороне расположены фигурные изображения, в их центре был образ Олафа, восседающего на троне с секирой — орудием его убийства [5, с. 20, 22]. Ареал распространения миниатюрных топоришков (если не брать во внимание находки, украшенные геральдическими символами) действительно в некоторой степени соотносится с областью влияния Ганзы.

Традиция миниатюрных топоришков имеет очень богатую историю: медные и некоторое количество свинцово-оловянных топоришков XI—XIII вв. известны на территории Скандинавии, Польши и Руси. Происхождение этих находок связывается с культом св. Олафа в среде скандинавских христианизированных дружин. Была предложена гипотеза о влиянии этой практики на традицию изготовления топоришков вплоть до XVII в. в контексте воинской культуры и знаков отличия охраны правителя в различных странах Европы [8]. Следует обратить внимание на то, что такие значки могли указывать на принадлежность к профессиональной группе. Миниатюрные топорики, таким образом, могли определять принадлежность к культу св. Олафа, но не в качестве паломника, а в качестве представителя охраняемой им цеховой общности.

Для того чтобы хотя бы примерно определить, когда эти значки попали в культурный слой, вновь обратимся к упомянутому выше нумизматическому материалу, который планиграфически расположен к ним ближе других монет. Монетная стопа эпохи Г. Рейса фон Плауэна находилась гораздо выше. Стратиграфически ближе расположены фирхен и шиллинг Винриха фон Книпроде. Миниатюрный свинцовый топориш, таким образом, поместится ниже монет 1360—1380-х гг. Это дает возможность предположить, что он мог попасть в культурный слой в первой половине XIV в. Значок с изображением птицы находился между монетами Книпроде и монетной стопой 1460-х гг., вероятно, он относится к первой половине XV в.

### Фрагменты свинцово-оловянных значков

Помимо восьми вышеописанных значков, сохранившихся в достаточно хорошем состоянии для анализа изображения и происхождения, на ул. Гюго, 2 было обнаружено некоторое количество фрагментов значков, состояние которых не позволило делать сколько-нибудь однозначные выводы о каждой из находок. Среди них есть обломок рамки — прямой, с пазом для крепления (зеркала?), с остатками креплений для звеньев цепочки (на двух из них осталось по круглому звену), орнаментированный на внешней поверхности (рис. 3, 1). Два фрагмента содержат инскрипции. Один из них представляет собой прямоугольную табличку с плохо читаемыми буквами «war» (рис. 3, 2). Второй обломок содержит часть надписи, а сверху — часть значка, покрытую жемчужной каймой как элементом орнамента. Просматриваются пять символов с началом

шестого. Инскрипция начинается с креста, обозначающего, вероятно, начало, далее идет надпись «G(HA)R» (вторая и третья буквы — предположительно) (рис. 3, 6). Другой фрагмент представляет собой три звена цепочки: два больше и с рельефом, третье меньше и без рельефа — вероятно, оно крепилось к самой подвеске (рис. 3, 3). Значок св. Марии, найденный на ул. Гюго, 2, может использоваться как подвеска; на значках из Гданьска, похожих на него, также есть отверстия, которые можно было использовать, чтобы пришить значок. Таким образом, такие предметы можно было носить по-разному.

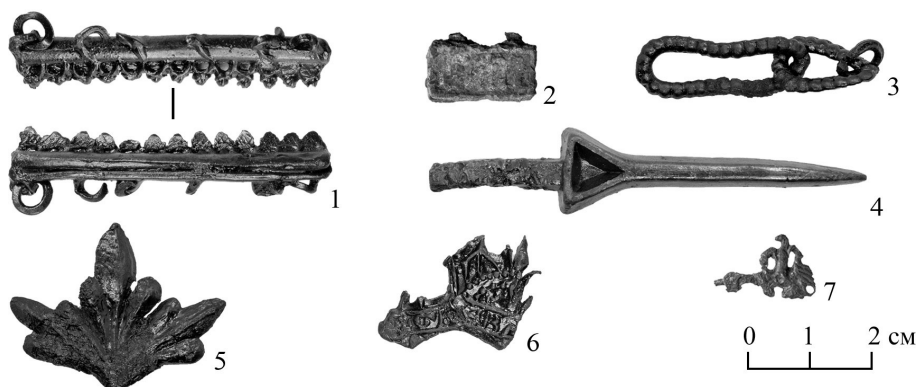


Рис. 4. Фрагменты свинцово-оловянных значков из раскопок на ул. Гюго, 2 (2020 г.)

На рисунке 3, 4 представлена фигурка меча. Различные части вооружения в миниатюрном виде встречаются по всей Европе. Среди находок, сделанных в Гданьске, есть два миниатюрных меча [26, s. 475, 476]. Рукоять одного из них увенчана короной [21, №16272]. Известны миниатюрные мечи, обнаруженные в Париже [21, №18282, 01684—01688] и Валансьене [21, №10103]. Фигурки мечей, найденные во Франции, связываются с аббатством Мон-Сен-Мишель в Нормандии [20, S. 129; 21, №12899], английские находки — с поклонением Томасу Бекету в Кентерберии [30, p. 95—97, 99; 21, №06029, 07485, 09691, 12392, 19145]; также фигурки мечей найдены в Нидерландах [21, №17410, 25335]. Еще один фрагмент, вероятно, представляет часть оперения птицы или навершие пальмы (рис. 3, 5). Наиболее глубоко располагавшаяся находка из категории свинцово-оловянных предметов происходит из зоны контакта культурного слоя с пластом торфа. Это крохотный обломок диадемы с изображением, возможно, птицы (рис. 3, 7).

### Выводы

Жители пригорода Альтштадта активно использовали свинцово-оловянные значки в позднем Средневековье. Происхождение знаков паломников позволяет предположить популярность пути на запад вдоль побережья Балтийского моря в качестве паломнического маршрута.



Три из них относятся к богородичному культу. Это не вызывает удивления в силу его широкой распространенности по всей христианской Европе; для государства Тевтонского ордена Дева Мария, кроме того, была и «политической» святой, покровительницей политики, под влиянием которой находились три города в устье Прегеля.

Еще три значка относятся к местам паломничеств, связанным с ехаристическими чудесами. Количество таких чудес и связанных с ними паломничеств стало активно расти после обнародования доктрины пресуществления на IV Латеранском соборе в 1215 г. Чудо гостии в некоторых случаях было связано с жертвенным наветом, и интересы паломников из Альштадта не обошли стороной этот сюжет.

Государство Тевтонского ордена появилось довольно поздно, чтобы породить достаточное количество местных святых и связанных с ними традиций, поэтому религиозное почитание могло быть обращено на общехристианские культы Богоматери и Святой Крови. Соответствующие места поклонения находились в Померании, и путешествие туда было достаточно длинным (расстояние от Калининграда до Шверина — около 600 км по прямой), но могло быть совершено по морю. Посвященные одному и тому же объекту места паломничества, будучи расположенными близко, могли соперничать друг с другом, но паломниками такая близость могла оцениваться иначе, давая возможность посетить больше мест и увидеть больше реликвий. Если мы посмотрим на карту центров паломничества, которая отражает географию происхождения значков, найденных в Гданьске [25, s. 498], будет видно, что они в основном сконцентрированы в Северной Германии.

Фрагменты свинцовых значков найдены по всей толще культурного слоя, что дает возможность предположить их бытование в пригороде Альштадта с самого начала освоения этой территории. Группа целых паломнических значков обнаружена в верхней части средневекового культурного слоя рядом, нумизматический материал указывает на вторую половину XV — первую четверть XVI в., и следует связать прекращение практики ношения паломнических значков с приходом в регион Реформации, осудившей паломничества.

Среди сделанных находок присутствуют также значки, принадлежность которых можно предположительно определить как цеховую. Однако нельзя с полной уверенностью назвать их светскими, поскольку религиозное значение могло накладываться на профессиональный смысл.

Рассмотрение свинцовых значков, найденных на окраине альштадтской Ластадии, таким образом, дает первый набросок истории обращения предметов личного благочестия и носимых на одежде знаков profanum среди населения средневекового Кёнигсберга.

*Статья подготовлена в рамках выполнения темы НИР «Археологические древности Калининградского региона от неолита до позднего Средневековья и Нового времени» (№ НИОКТР 122050400122-9).*



## Список литературы

1. Бахтин А. П. Пилигримы-крестоносцы в Пруссии // Калининградские архивы. №13. Калининград, 2016. С. 53–63.
2. Вебер Д. И., Иптышева И. А., Калашиников Е. А., Пагин Е. Л. Западноевропейские паломнические жетоны. Новые находки, интерпретация, технология изготовления : устный доклад // 67-е заседание семинара «Археология и история Пскова и Псковской земли». Псков, 12–14 апреля 2022 г. URL: <https://www.youtube.com/watch?v=0etU29Xh36k> (дата обращения: 30.04.2022).
3. Зальцман Э. Б. Отчет о спасательных полевых археологических работах, проведенных на территории выявленного объекта культурного наследия «Участок культурного слоя XV–XVI вв. г. Кёнигсберга» (г. Калининград, ул. В. Гюго, 2) в 2020 г. 2021 // Архив ИА РАН. Ф. Р-1.
4. Зальцман Э. Б. Отчет об археологических раскопках в г. Калининграде на ул. Вагнера (ул. Салтыкова-Щедрина). 2008 // Архив ИА РАН. Ф. Р-1.
5. Кожевникова И. В. Крестильная купель из кафедрального собора Кёнигсберга // Калининградские архивы: материалы и исследования : сб. ст. Вып. 14. Калининград, 2017. С. 19–34.
6. Кулаков В. И. Раскопки Лёбенихта в 1999 г. Кёнигсберг под Калининградом. Калининград, 2005. (Prussia Antiqua ; т. 3).
7. Лютер М. Избр. произведения. СПб., 1994.
8. Меньшиков М. Ю. Секира Перуна или топор святого Олафа. Исторический контекст миниатюрных топориков (амулетов-топориков) в XI–XVII веках // Археология Подмоскovie : материалы науч. семин. Вып. 13. М., 2017. С. 117–131.
9. Ansorge J. Pilgerzeichen sowie religiöse und profane Zeichen aus der Grabung für das Ozeaneum in Stralsund // Das Zeichen am Hut im Mittelalter: europäische Reisemarkierungen. Symposion in memoriam Kurt Köster (1912–1986) und Katalog der Pilgerzeichen im Kunstgewerbemuseum und im Museum für Byzantinische Kunst der Staatlichen Museen zu Berlin / hrsg. von H. Kühne, L. Lambacher, L. Vanja. Frankfurt a/M, 2008. S. 83–114.
10. Ansorge J. Pilgerzeichen und Pilgerzeichenforschung in Mecklenburg-Vorpommern // Wallfahrer aus dem Osten Mittelalterliche Pilgerzeichenzwischen Ostsee, Donau und Seine. Beiträge der Tagung. Perspektiven der europäischen Pilgerzeichenforschung 21. bis 24. April 2010 in Prag / hrsg. von H. Kühne, L. Lambacher, J. Hrdina. Frankfurt a/M, 2013. S. 81–143.
11. Brumme C., Kühne H. Jenseits von Wilsnack und Sternberg: Pilgerzeichen spätmittelalterlicher Heilig-Blut-Wallfahrten // Varia Campanologiae Studia Cyclica – 25 Jahre Deutsches Glockenmuseum auf Burg Greifensteinn. Zugleich eine Festschrift für Jörg Poettgen zur Vollendung des 70. Lebensjahres = Schriften aus dem Deutschen Glockenmuseum. H. 6 / hrsg. von K. Bund, R. Pfeiffer-Rupp. Greifenstein ; Hessen, 2009. S. 129–142.
12. Brumme C., van Asperen H. Kleine Objekte und große Kontexte: 170 Jahre Forschung zu mittelalterlichen Zeichen = Small objects, larger contexts: 170 years of research into medieval badges // Tragezeichen – Social Media of the Middle Ages = Badges – Social Media des Mittelalters. Lübeck, 2020. S. 150–178.
13. Brumme C. Pilgerzeichen – Erhaltungsbedingungen und Verbreitungsräume // Das Zeichen am Hut im Mittelalter: europäische Reisemarkierungen : Symposion in memoriam Kurt Köster (1912–1986) und Katalog der Pilgerzeichen im



Kunstgewerbemuseum und im Museum für Byzantinische Kunst der Staatlichen Museen zu Berlin / hrsg. von H. Kühne, L. Lambacher, L. Vanja. Frankfurt a/M., 2008. S. 127–142.

14. *Fonterek J., Marcinkowski M., Sieńkowska U.* Elbląg — życie codzienne w porcie hanzeatycki. Everyday life in the Hanseatic port. Elbląg, 2012.

15. *Gesamtkatalog der Wiegendrucke.* URL: <https://gesamtkatalogderwiegendrucke.de/docs/STERNBE.htm> (дата обращения: 23.05.2022).

16. *Heilig en Profaan.* Vols. 1–4. Cothen, 1993–2018.

17. *Königsberg, Hausmarke des Wallfischspeichers* // Визуальный архив Восточной Пруссии. URL: <https://bildarchiv-ostpreussen.de/suche/index.html?ids=6955> (дата обращения: 23.05.2022).

18. *Kościński B.* Lastadia — najstarsza stocznia Gdańska w świetle badań archeologicznych. Gdańsk, 2020.

19. *Kubicki R.* Pielgrzymki w testamentach mieszczan elbląskich w XV — początkach XVI w. // *Z dziejów średniowiecza. Pamięci Profesora Jana Powierskiego (1940–1999)* / red. W. Długokęcki. Gdansk, 2010. S. 179–188.

20. *Kühne K., Brumme C., Koenigsmarkova H.* Jungfrauen, Engel, Phallustiere: Die Sammlung mittelalterlicher französischer Pilgerzeichen des Kunstgewerbemuseums in Prag und des Nationalmuseums Prag. Berlin, 2012.

21. *Kunera,* late medieval badges and ampullae. URL: <https://database.kunera.nl> (дата обращения: 23.05.2022).

22. *Lisch G. C.* Geschichte der Heiligen-Bluts-Kapelle im Dome zu Schwerin // *Jahrbücher des Vereins für Mecklenburgische Geschichte und Altertumskunde.* 1848. Bd. 13. S. 143–187.

23. *Lisch G. C.* Hauptbegebenheiten in der ältern Geschichte der Stadt Sternberg // *Jahrbücher des Vereins für Mecklenburgische Geschichte und Altertumskunde.* 1847. Bd. 12. S. 187–306.

24. *Lutz G.* Introduction to Late Medieval Pilgrimage Architecture // *Peregrinations: Journal of Medieval Art and Architecture* Medieval Art and Architecture. 2004. Vol. 1, iss. 4.

25. *Miehle D.* Katalog monet ziem historycznie z Polską związanych. Monety Zakonu Krzyżackiego. Warszawa, 1998.

26. *Paner H.* Gdańsk na pielgrzymkowych szlakach średniowiecznej Europy. Gdańsk, 2016.

27. *Paner H.* Średniowieczne świadectwa kultu maryjnego. Pamiątki pielgrzymie w zbiorach Muzeum Archeologicznego w Gdańsku. Gdańsk, 2013. (*Fontes Commentationesque ad res gestas Gedani et Pomeraniae* ; vol. IV).

28. *Paszkiewicz B.* Moneta w dawnym Gdańsku : badania archeologiczne w latach 1997–2009. Gdańsk, 2013.

29. *Sawicki J.* Średniowieczne świeckie odznaki w Polsce na tle europejskim. Wrocław, 2014.

30. *Spencer B.* Pilgrim Souvenirs and Secular Badges. L., 1998. (*Medieval Finds from Excavations in London* ; [vol.] 7).

#### Об авторе

Константин Сергеевич Воробьев — мл. науч. сотр., Институт археологии РАН, Россия.

E-mail: original\_don@kanet.ru



K. S. Vorobyov

## LEAD-TIN BADGES FROM EXCAVATIONS IN ALTSTADT SUBURB

Institute of Archaeology of the Russian Academy of Sciences, Russia

Received 1 August 2022

Accepted 15 September 2022

doi: 10.5922/sikbfu-2022-3-4

**To cite this article:** Vorobyov K.S. 2022, Lead-tin badges from excavations in Altstadt suburb, *Vestnik of Immanuel Kant Baltic Federal University. Series: Humanities and social science*, №3. P. 38—53. doi: 10.5922/sikbfu-2022-3-4.

53

*The article analyzes lead-tin badges of religious and secular character found in the archaeological excavations in the central part of Kaliningrad in 2020. The author describes morphological features and makes the iconographic attribution of the finds. The research identifies some of the finds, namely pilgrimage badges, as those of North German origin. Three of them belong to the cult of the Blessed Virgin, another three badges are associated with pilgrimage sites linked to Eucharistic wonders. An analysis of the icons with religious content resulted in assumptions about the destinations of pilgrimages from medieval Königsberg. Secular badges presumably marked professional affiliation. The examination of lead badges found on the outskirts of Lastadie in Altstadt gives a first outline of the history of the circulation of personal piety items and the profanum signs worn on clothing among the population of medieval Königsberg.*

**Keywords:** archaeology, Late Middle Ages, Altstadt (Königsberg), pilgrim badges, secular badges

### The author

Konstantin S. Vorobyov, Junior Research Fellow, Institute of Archaeology of the Russian Academy of Sciences, Russia.

E-mail: original\_don@kanet.ru