

А. В. Лялина

**МЕЖРЕГИОНАЛЬНЫЕ И МЕЖСТРАНОВЫЕ «ПЕРЕТОКИ»
ТРУДОВЫХ РЕСУРСОВ В КАЛИНИНГРАДСКУЮ ОБЛАСТЬ:
ФАКТОРЫ И ВЕКТОРЫ
В СОВРЕМЕННОМ ЕВРАЗИЙСКОМ КОНТЕКСТЕ**

47

Освещаются актуальные вопросы воспроизводства трудовых ресурсов в Калининградской области в результате межрегиональной и международной трудовой миграции за последние годы. Сокращение численности собственных трудовых ресурсов в меняющихся внешних и внутренних условиях функционирования региональной социально-экономической системы определяет актуальность мониторинга и анализа миграционных процессов. Цель исследования состоит в анализе места Калининградской области в миграционных процессах рабочей силы трансформирующегося геополитического пространства. Охарактеризована эволюция регионального рынка труда под воздействием демографической динамики, трендов развития экономики. Всесторонне рассмотрена миграционная обстановка в регионе. Несмотря на то что Калининградская область остается регионом, имеющим высокую привлекательность для переселенцев и временных трудовых мигрантов, главным образом из стран СНГ, сальдо внешней трудовой миграции в последние годы характеризуется знаком «минус». Определяющую роль здесь играет отток трудоспособного населения в столичные регионы. Потребность во временных работниках замещается преимущественно выходцами из Узбекистана. Нагрузка внешних трудовых ресурсов на рынок труда остается на уровне ниже среднего по стране. Во внутрорегиональной миграции главенствуют не только центропритягивательные силы, стягивающее население периферии в Калининградскую агломерацию, но и центробежные, определяющие процессы субурбанизации.

The article focuses on the urgent issues of the labour resources reproduction in the Kaliningrad region as a result of interregional and international labor migration for the last years. Reducing the number of own labor resources in changing external and internal conditions for the regional socio-economic system determines the urgency of migration monitoring and analysis. The aim of the study is to analyze the position of the Kaliningrad region in the labor migration within the transforming geopolitical space. The article describes the regional labor market evolution under the influence of demographic and economic dynamics. The migration situation in the region has been thoroughly considered. It was revealed that, despite the fact that the Kaliningrad region remains highly attractive for migrants and temporary migrant workers, mainly from the CIS, the balance of external labor migration in recent years is characterized by a declining trend. The outflow of the able-bodied population to the Russian metropolitan regions played the decisive role. The need for temporary workers is filled mainly by immigrants from Uzbekistan. The labor market pressure by migrant workers remains below the national average. Intraregional migration is not dominated only by the centripetal forces, pulling the periphery's population into the Kaliningrad agglomeration, but also by centrifugal forces that determine suburbanization.



Ключевые слова: трудовая миграция, иностранная рабочая сила, трудовой мигрант, нагрузка на рынок труда, Калининградская область, ЕАЭС, межрегиональные экономические связи.

Keywords: labor migration, foreign labor force, migrant workers, labor market pressure, Kaliningrad region, EEU, interregional economic ties.

Введение

48

Трудовая миграция выступает следствием функционирования регионального, национального и мирового рынков труда и включает пространственные перемещения рабочей силы как внутри отдельного субъекта, так и через региональные и национальные границы. Эксклавный Калининградский регион в данном контексте представляет особый интерес, поскольку любая трудовая миграция для него является внешней. Это накладывает определенные ограничения на привлечение внешних трудовых ресурсов и обуславливает ряд особенностей их использования. Так, например, перманентный спрос на рынке труда не может быть оперативно удовлетворен за счет миграции из регионов России, а более низкий уровень оплаты труда по сравнению с соседними странами не позволяет в полной мере рассчитывать на их трудовой потенциал. Более того, в последнее время такое взаимодействие в значительной степени осложняется кризисом двусторонних отношений между РФ и ЕС, существенным ослаблением курса рубля по отношению к евро и доллару США. Поэтому входящие потоки трудовой миграции в регионе определяются скорее стоимостью преодоления расстояния до Калининграда и той выгодой, которую получает трудящийся мигрант от смены места приложения своего труда. И зачастую более весомой оказывается выгода для работников из Центральной Азии, чем для жителей соседних стран или регионов России. Усиление евразийской экономической интеграции и сопутствующее ей формирование единого рынка труда во многом играет определяющую роль в данных процессах. В то же время стоит отметить, что исчерпание трудового потенциала стран-доноров, конкуренция за трудовые ресурсы, усиление военной функции региона во многом ограничивают использование иностранных трудовых ресурсов. Поэтому внимание к межрегиональной трудовой миграции, вызванной реализацией крупных инвестиционных и стратегически значимых проектов в регионе, развитием системы здравоохранения и образования, повышением эффективности деятельности властных структур и администрации региона, должно быть усилено. Таким образом, на сегодняшний день актуальным представляется всестороннее изучение факторов, векторов и тенденций трудовой миграции в Калининградскую область с целью выработки рекомендаций по повышению потенциала региона для включения его в систему «горизонтальных» межрегиональных и межстрановых экономических связей.

Внешнеэкономическое взаимодействие всегда вызывает межтерриториальные перемещения населения. Так, международная интеграция региональных социально-экономических систем как фактор трудовой



миграции исследуется в работах, рассматривающих миграцию внутри различных экономических и политических объединений государств. Анализу миграционных процессов внутри Евразийского экономического союза (ЕАЭС) посвящены работы А. А. Ткаченко, А. В. Топилина, И. В. Ивахнюк, А. А. Тер-Акопова, С. В. Рязанцева и др. [1–5]. Однако ощущается недостаток исследований на мезоуровне, выявляющих специфику отдельных регионов в данных процессах.

Трудовая миграция выступает не только следствием усиления межрегиональных и межстрановых экономических связей, но и фактором, способствующим насыщению таких связей, поскольку она влияет на внешнеэкономическую деятельность территорий вселения и отправления [6] по четырем направлениям: внешняя торговля [7; 8], денежные переводы [9], иностранные инвестиции [10] и международный туризм [11; 12].

Процессы трудовой миграции в самом западном регионе представляют интерес для многих отечественных ученых. Ю. В. Костяшов изучает историю формирования трудовых ресурсов в послевоенный период [13], работы Л. Л. Емельяновой посвящены анализу особенностей трудовой миграции и ее регулирования [14–16], Г. М. Федоров и К. Ю. Волошенко исследуют воздействие трудовой миграции на воспроизводство трудовых ресурсов и занятость в экономике [17; 18]. В то же время современные тенденции трудовой миграции в изменяющихся внешних и внутренних условиях функционирования региональной социально-экономической системы остаются не освещенными.

Таким образом, данная статья представляет попытку анализа места Калининградской области – субъекта РФ с богатой миграционной историей и устоявшимися разнообразными миграционными связями, оторванного от основной территории страны и обладающего особым режимом хозяйствования, – в миграционных процессах рабочей силы трансформирующегося геополитического пространства.

Для анализа современных факторов и векторов трудовой миграции в Калининградской области в современном евразийском контексте используются системно-структурный, статистический, картографический методы, метод сравнительной оценки и ретроспективного анализа. Для оценки характера вовлеченности муниципальных образований в миграционные процессы применялся метод типологизации. В качестве классифицирующего признака использовался показатель суммарного сальдо миграции по территориям за 2012–2017 гг. в расчете на 1000 населения.

Состояние рынка труда

Рынку труда Калининградской области присущи все черты особой российской модели рынка труда, сформировавшейся в переходный период. Он характеризуется стабильной занятостью, невысокой безработицей, высокой межфирменной мобильностью рабочей силы, гибкостью рабочего времени и заработной платы, многообразием нестандартных форм трудовых отношений и одновременно формально-

правовой зарегулированностью [19]. Имеются острые и «хронические» проблемы, среди которых дисбаланс спроса и предложения из-за несоответствия профессиональной структуры подготовки кадров потребностям экономики, невысокая заработная плата, высокое неравенство и значительный уровень бедности среди работающих, малые объемы инвестиций в обучение и переобучение работников, проблемы с трудоустройством молодежи и работников старших возрастов, низкая производительность труда и др.

Развитие регионального рынка труда в период 2009–2017 гг. характеризуется неравномерным снижением уровня безработицы и нагрузкой незанятого населения на рынок труда и одновременным ростом уровня занятости в соответствии с общероссийскими трендами после резкого скачка в период глобального экономического кризиса 2008–2010 гг. (рис. 1, 2). Отмечаются негативные тенденции в 2015–2016 гг., также связанные с кризисными явлениями в экономике: рост уровня занятости сменился в 2015 г. снижением. В целом Калининградская область гораздо жестче отреагировала на изменение внешних и внутренних экономических условий – рост уровня безработицы был выше и быстрее, падение уровня занятости ниже, чем в среднем по стране. Структура занятости по сравнению с 2008 г. изменилась в сторону увеличения доли занятых в строительстве, торговле, здравоохранении, в сфере транспорта и связи [20].

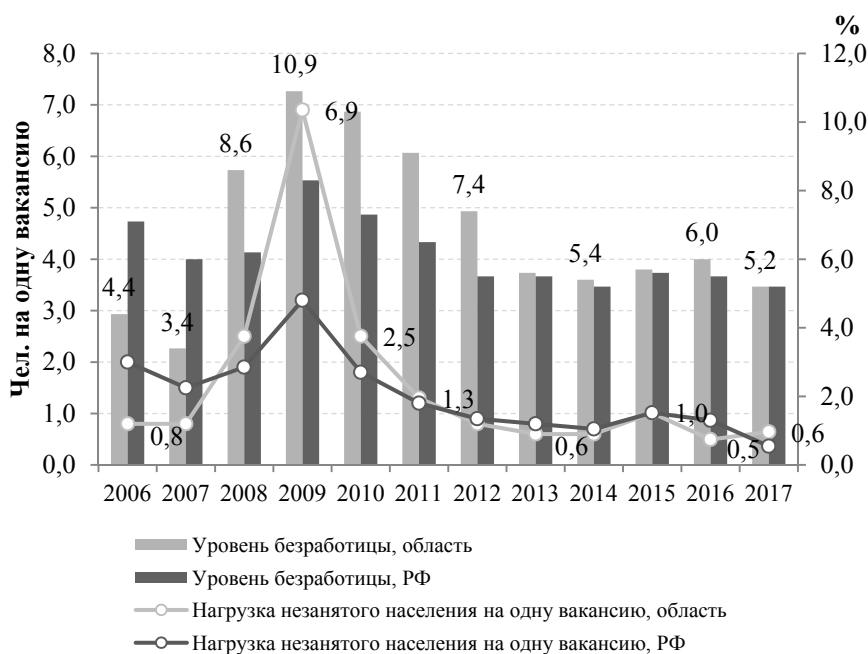


Рис. 1. Уровень безработицы в Калининградской области в сравнении с РФ, 2006–2017 гг.

Источник: [21].

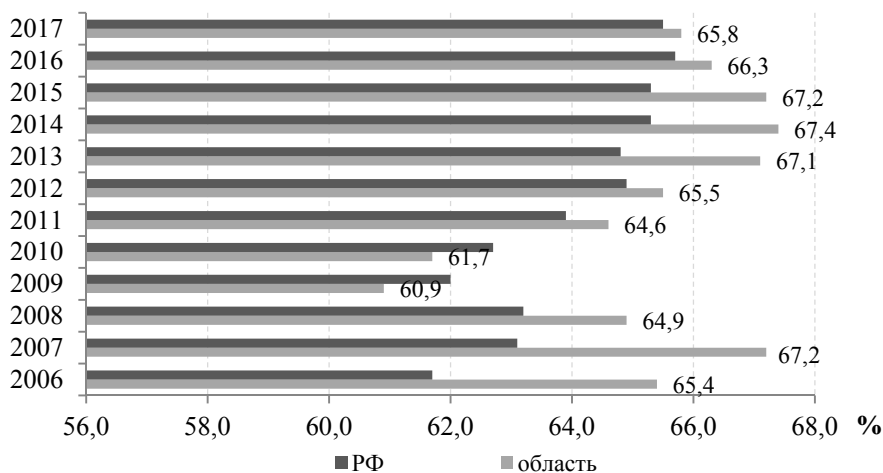


Рис. 2. Уровень занятости в Калининградской области в сравнении с РФ, 2006 – 2017 гг.

Источник: [21].

Несмотря на более высокий уровень безработицы по сравнению со среднероссийскими значениями, нагрузка незанятого населения на рынок труда остается невысокой, что свидетельствует о потребности региона во внешних трудовых ресурсах. Сегодня она измеряется 35,3 тыс. вакансий, а значит, спрос на рынке труда не вернулся в предкризисное состояние 2008 г. (51,8 тыс. вакансий) и находится в значительной степени под воздействием кризисных явлений в экономике после 2014 г. (в 2013 г. – 41,8 тыс. вакансий). Важно также отметить, что доля рабочих профессий в структуре потребности работодателей постепенно снижается – с 81,6 % в 2008 г. до 68,0 – 69,0 % в 2016 г.

Экономические факторы развития рынка труда

Основные экономические факторы, оказавшие существенное влияние на развитие рынка труда в последние 10 лет, связаны с общемировыми и общероссийскими трендами – глобальным экономическим кризисом 2008–2010 гг., санкционным противоборством между Западом и Россией, ослаблением курса рубля к мировым валютам. Серьезным региональным фактором выступает так называемая проблема-2016, которая стала следствием отмены льготного режима хозяйствования для резидентов Особой экономической зоны в Калининградской области согласно закону 1996 г. И если экономический рост ведет к увеличению потребности в трудовых ресурсах, то в период кризиса потребность в них снижается [18].

Динамика основных экономических показателей в регионе в значительной мере отражает указанные тренды (рис. 3).

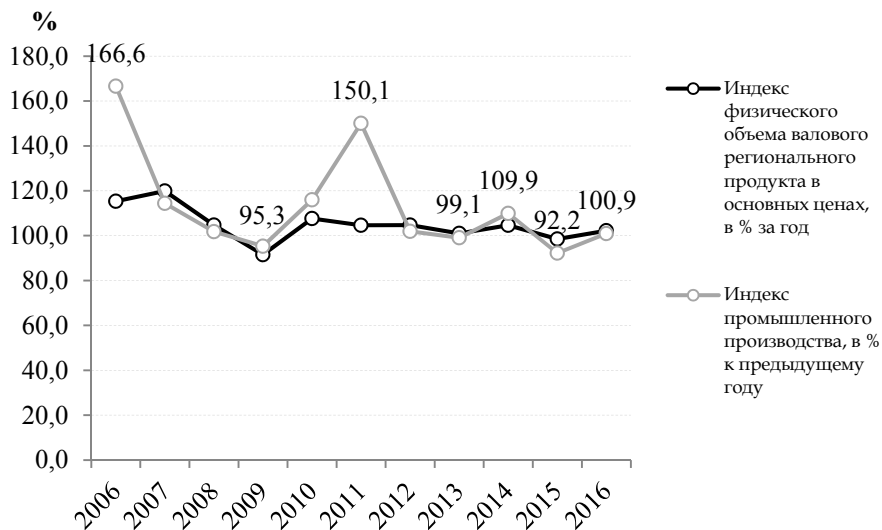


Рис. 3. Основные макроэкономические показатели развития Калининградской области в 2006–2016 гг.

Источник: [21].

Демографические факторы развития рынка труда

Основными демографическими факторами, негативно сказывающимися на воспроизводстве трудоспособного населения, являются сохраняющаяся естественная убыль и нарушенная половозрастная структура населения с преобладанием мужского населения в молодых трудоспособных возрастах, низкой численностью возрастных групп молодого населения, наличием «демографических провалов» вследствие войн [20] (рис. 4–6).

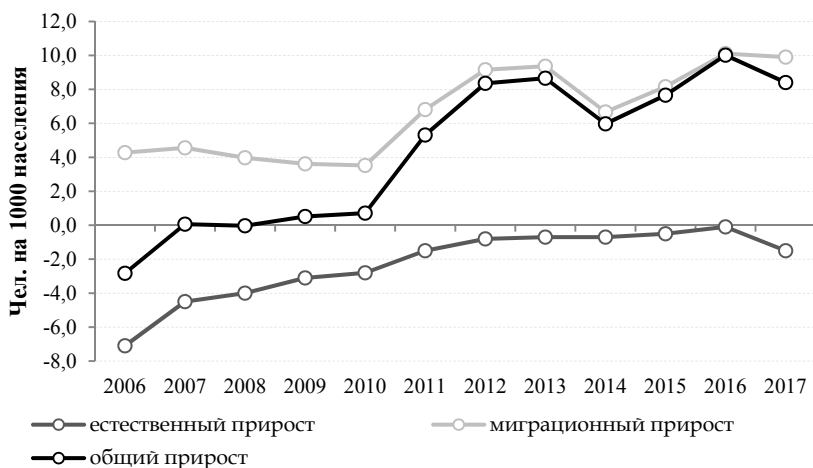


Рис. 4. Динамика прироста населения Калининградской области в 2006–2018 гг.

Источник: [21].

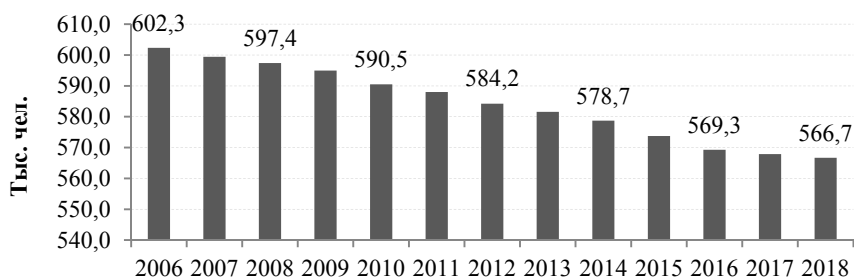


Рис. 5. Динамика численности трудоспособного населения Калининградской области в 2006 – 2018 гг.

Источник: [21].



Рис. 6. Замещение трудоспособного населения Калининградской области в 2011 – 2016 гг., чел. на 1000 трудоспособного населения

Источник: рассчитано автором по [21].

В то же время в значительной степени способствует развитию рынка труда миграционный прирост, сложившийся в регионе за счет обмена с другими субъектами РФ и странами ближнего зарубежья. Внешняя для региона миграция всегда имела решающее значение с точки зрения сглаживания негативных тенденций демографического развития. С 1992 г. суммарный миграционный прирост компенсировал естественную убыль населения области и составил 186,8 тыс. человек.

Однако при том, что миграция выполняет стабилизирующую численность населения функцию, стабилизация численности трудоспособного населения в течение этого времени не наблюдается (рис. 6).

Несмотря на то, что традиционно миграционные связи региона более крепки с регионами РФ, миграционный прирост обеспечивается преимущественно обменом со странами СНГ [22] (рис. 7). Впрочем, в 2017 г. намечилось изменение ситуации в сторону выравнивания этого соотношения.

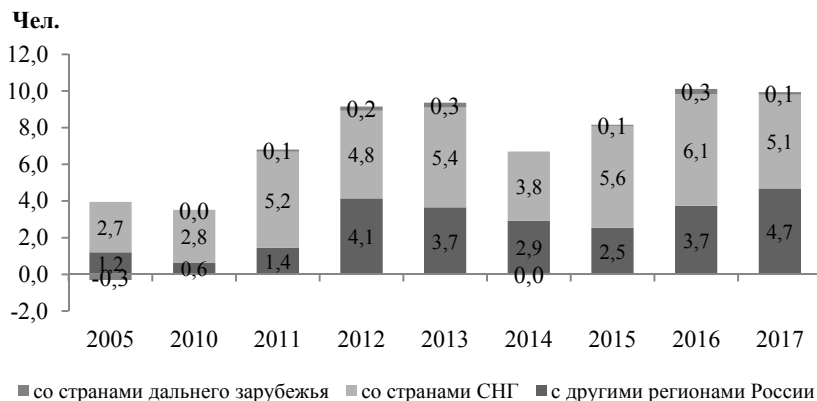


Рис. 7. Коэффициент миграционного прироста населения Калининградской области на 1000 населения в 2005 – 2016 гг., человек

Источник: рассчитано автором по [21].

Так, в 2006 – 2016 гг. ежегодно более 60 % всего миграционного прироста обеспечивалось иммиграцией из Казахстана, Киргизии, Узбекистана, Украины и Армении. Исследователи [23; 24] выделяют две зоны миграционного тяготения по прибывшим потокам на пространстве ближнего зарубежья – Центрально-Азиатская компактная зона (Казахстан и Киргизия) и единичная зона в Армении – и четыре зоны миграционного тяготения по выбытию – Прибалтийская (Литва и Латвия) и Центрально-Азиатская (Казахстан, Киргизия) компактные зоны, а также единичные зоны в Беларуси и Армении.

Миграционное взаимодействие с этими странами опирается на успешно функционирующие мигрантские сети и развитую инфраструктуру. Со стороны государства оно поддерживается реализуемой в регионе Государственной программой по оказанию содействия добровольному переселению в Российскую Федерацию соотечественников, проживающих за рубежом (далее – Программа), в рамках которой за 2007 – 2016 гг. был обеспечен миграционный прирост в 36,6 тыс. человек, или почти 60,0 % от общего сальдо миграции. Эксперты отмечают, что подавляющее большинство переселенцев – это этнические русские, решившиеся на переезд по ряду причин: желание говорить на русском языке и на нем учить детей в России, стремление более эффективно реализовать свой образовательный и квалификационный потенциал и повысить уровень доходов, политическая нестабильность в странах отправления, географическая близость региона к европейским странам [15]. Экономические причины являются веским доводом и для мигрантов, прибывающих вне Программы, в связи с существенной демографической нагрузкой на работающее население со стороны лиц моложе трудоспособного возраста, высоким уровнем безработицы в странах отправления и сохраняющимся разрывом в доходах между странами.

Межрегиональную миграцию характеризует наличие на территории РФ 75 «партнеров-доноров». Основными ее участниками для Калининградской области выступают регионы Восточной (Камчатский,



Приморский, Хабаровский края, Магаданская, Сахалинская, Амурская области, Чукотский АО), Северной (Мурманская, Архангельская области, Республика Коми), Западной (Смоленская, Псковская, Новгородская, Ленинградская, Тверская области, Санкт-Петербург) и Западно-Сибирской (Тюменская область с автономным округом, Кемеровская, Курганская, Омская области, Алтайский край) компактных зон [23].

Ключевую роль при выборе мигрантами из этих регионов места жительства играет мягкий морской климат и географическая близость к Европе, историческое и культурное наследие, доступность образовательных услуг в области. Немаловажное значение в последнее время имеет также растущий спрос на специалистов в сфере медицины и образования. Кроме того, расположение в Калининграде штаба Балтийского флота и размещение в области военного контингента обуславливает регулярный приток военнослужащих и членов их семей. Также имеет место миграция лиц старших возрастов к взрослым детям, проживающим на территории области.

Отток населения из Калининградской области в другие регионы РФ носит преимущественно экономический и образовательный характер. Центрами притяжения выступают столичные регионы, предлагающие широкие возможности для реализации трудового потенциала и получения качественного образования. Эти регионы входят в Западную (Ленинградская, Смоленская, Псковская, Брянская области, Санкт-Петербург) компактную зону и единичную зону в Московской области. Субъекты с более теплым климатом (Краснодарский край, Республика Крым, г. Севастополь) отнесены к единичной зоне в Краснодарском крае, ожидается формирование новой компактной зоны, включающей субъекты Крымского полуострова. Выделяются также две компактные зоны по выбытию — Восточная (Камчатский и Приморский края, Чукотский АО, Магаданская и Сахалинская области) и Северная (Мурманская и Архангельская области, Республика Карелия) — и единичные зоны в Ямало-Ненецком АО и Белгородской области.

Вовлеченность муниципальных образований области в миграционные процессы различна и определяется не только уровнем социально-экономического развития и специализацией хозяйства, но и сложившимися миграционными связями, традициями заселения территории региона, формированием миграционной инфраструктуры. Большинство муниципальных образований характеризуется оттоком населения (рис. 8).

Можно выделить два типа муниципалитетов: к типу II отнесены территории с миграционной убылью в результате как внутреннего, так и межрегионального обмена; к типу III — муниципалитеты, теряющие население только за счет внутрирегиональной миграции.

Безусловным центром притяжения мигрантов выступает Калининградская агломерация, включающая Калининград, Гурьевский городской округ, приморские Зеленоградский и Светлогорский муниципалитеты. Они отнесены к типу I как притягивающие мигрантов.

Прирастают за счет мигрантов также Гусевский и Светловский округа, г. Ладушкин, пос. Янтарный, г. Пионерский, Балтийский муниципальный район, но только в результате обмена с другими регионами РФ и зарубежными странами. Во внутрирегиональном обмене они выступают донорами.

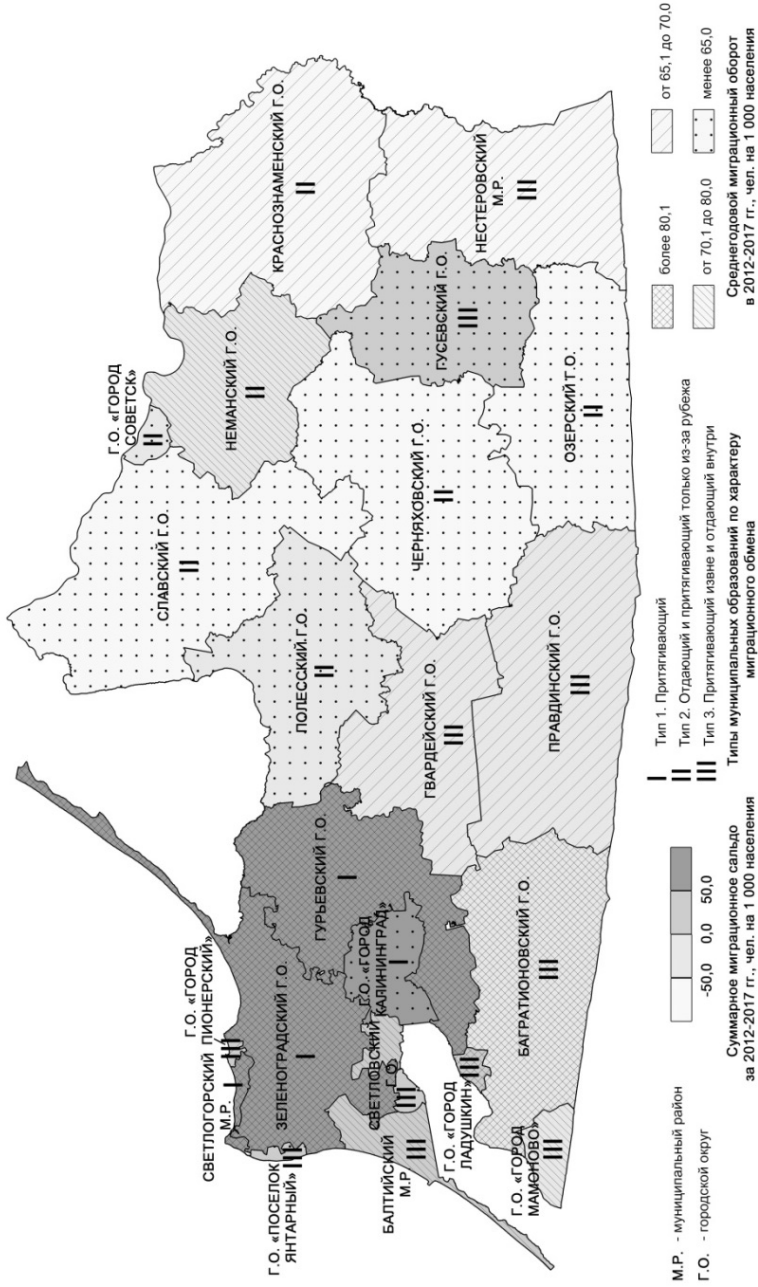


Рис. 8. Миграция в муниципальных образованиях Калининградской области в 2012 – 2017 гг.

Источник: рассчитано автором по [21].



Все муниципалитеты области образуют положительное миграционное сальдо в обмене с зарубежными странами, преимущественно странами СНГ. Наиболее интенсивно миграционные процессы протекают в Багратионовском округе, где прибывающие первоначально регистрируются и где расположен Центр временного размещения. Другим аттрактором является Калининградская агломерация в составе г. Калининграда, прилегающих Гурьевского, Светловского и приморских Зеленоградского и Светлогорского муниципалитетов, близлежащих Ладущинского, Мамоновского и Правдинского округов.

В миграционном обмене с другими регионами РФ муниципалитеты периферийной восточной части области традиционно демонстрируют отрицательное сальдо. Напротив, на территориях, отнесенных к Калининградской агломерации, наблюдается миграционный прирост. В последние 5 лет наиболее уверенный рост демонстрируют Светлогорский район, Зеленоградский округ, г. Пионерский, пос. Янтарный не только ввиду географического положения, но и в связи с развитием на их территории социально значимой инфраструктуры. Миграционная привлекательность областного центра и близлежащих Гурьевского и Светловского округов обусловлена относительно высокими темпами экономического развития в последние 5 лет в сравнении со среднерегionalными показателями. Положительное сальдо миграции в Балтийском муниципальном районе относится преимущественно к иммиграции военнослужащих. Прирост на некоторых других территориях связан с инвестициями в локальные проекты.

В последние годы сохраняется устойчивый тренд стягивания населения из периферийных восточных районов области в административный центр и его пригороды и в приморскую зону. Причинами этого прежде всего являются, во-первых, низкие темпы экономического развития территорий исхода и отсутствие спроса на рынке труда, что обуславливает низкий уровень жизни, а во-вторых, недостаточный уровень развития социальных институтов и инфраструктуры данных территорий, что определяет низкое качество жизни населения.

Однако имеет место и процесс субурбанизации, выражающийся в переселении жителей Калининграда в соседний Гурьевский городской округ и в приморские Зеленоградский и Светлогорский муниципалитеты (рис. 9). Это обусловлено, с одной стороны, ростом Калининградской агломерации и развитием инфраструктуры, что позволяет приобретать недвижимость за пределами административного центра без ущерба транспортной доступности и по более низкой цене, с другой — стремлением городских жителей «убежать» от шума и загрязненного воздуха крупного города.

Очевидно, что переселение на постоянное место жительства является «вершиной» и крайне желательным следствием миграционных процессов для регионального рынка труда. Однако нельзя недооценивать исключительную роль временной трудовой миграции, которая не предполагает натурализации привлекаемых работников, но позволяет своевременно реагировать на изменения в балансе «спрос — предложение» на рынке труда.

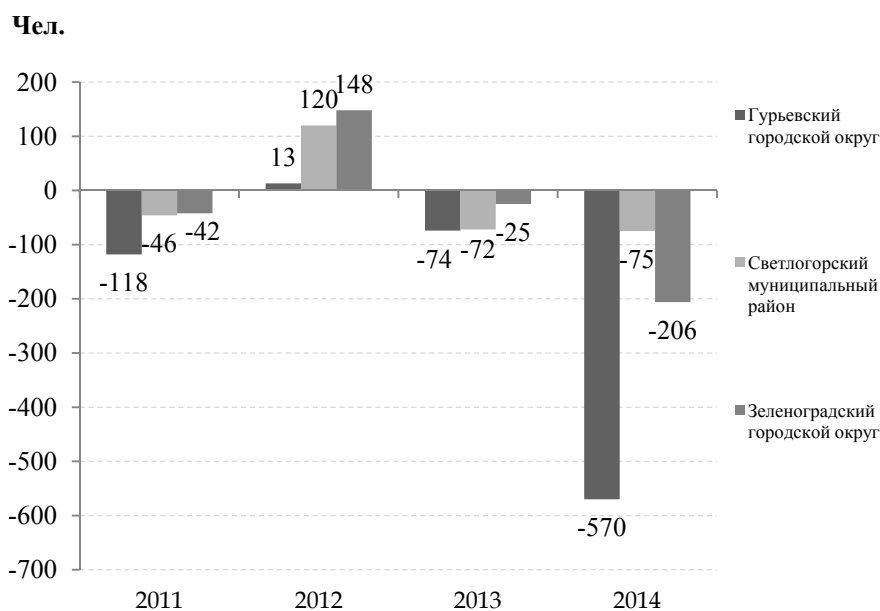


Рис. 9. Сальдо миграции Калининграда с близлежащими муниципалитетами в 2011 – 2014 гг., чел.

Источник: [25].

Трудовая миграция: векторы и особенности

Сальдо внешней трудовой миграции в регионе характеризуется знаком «минус» преимущественно за счет обмена с другими регионами РФ (табл. 1). Жители области отправляются на заработки главным образом в столичные регионы.

Во взаимодействии с зарубежными странами область выступает в качестве реципиента трудовых ресурсов преимущественно из центральноазиатских республик (Узбекистан, Таджикистан). И только в последние годы в связи с ослаблением курса рубля по отношению к доллару США и евро и изменением российского миграционного законодательства наблюдается сокращение потока. В 2016–2017 гг. ситуация улучшилась в результате стабилизации социально-экономической обстановки в стране и регионе, в частности адаптации иностранных работников к новой административной системе. Выезд жителей области на заработки за рубеж связан преимущественно с занятостью в судоходстве (в том числе на морских судах под «удобными» флагами), на промышленных предприятиях в сфере морского рыболовства и переработки рыбы, а также с реализацией совместных международных проектов с граничащими странами.



Таблица 1

**Внешняя трудовая миграция
в Калининградской области в 2011 – 2017 гг., чел.¹**

Год	Международная			Межрегиональная			Общее сальдо
	Прибыло	Выбыло	Сальдо	Прибыло	Выбыло	Сальдо	
2011	14614	6412	8202	839	881	- 42	8160
2012	17534	6341	11193	635	4173	- 3538	7655
2013	19174	6652	12522	501	3618	- 3117	9405
2014	17890	8234	9656	876	6101	- 5225	4431
2015	8877	8791	86	965	4884	- 3918	- 3832
2016	9058	9015	43	1531	6430	- 4899	- 4856
2017	10263	—	—	1942	3926	- 1984	—

Источник: рассчитано автором по [21].

Нагрузка иностранных трудящихся-мигрантов на рынок труда в целом невелика и составляет 0,26 человек на 1 вакансию, их доля в числе занятых не превышает среднероссийские значения (табл. 2). Однако в отдельных отраслях и секторах экономики имеет место более высокая занятость иностранных работников. Так, в строительстве их доля в разные годы достигала 65,0 % [20].

Как правило, иностранные работники занимают ниши, непривлекательные для местного населения. Главным образом это специалисты с начальным и средним профессиональным образованием, что обусловлено как отсутствием на региональном рынке труда необходимых квалифицированных рабочих (вследствие сокращения их подготовки в 1990-е гг.), так и их нежеланием работать на предлагаемых работодателем условиях.

Миграция квалифицированных² работников немногочисленна (в 2017 г. выдано 200 разрешений на работу) и представлена в основном гражданами Индии, Литвы, Китая, Таиланда, Польши.

¹ Здесь и далее в таблицах приведены данные о международной трудовой миграции на основании выданных разрешений на работу и патентов.

² Перечень таких профессий утвержден приказом Министерства труда и социальной защиты России № 324н от 28 мая 2015 г. (с изменениями от 10 февраля 2016 г.). В прилагавшем к приказу перечне 78 профессий, преимущественно это профессии творческих и руководящих работников, инженеров.

Таблица 2

Показатели нагрузки трудящихся-мигрантов на рынок труда Калининградской области в сравнении с РФ в 2011 – 2017 гг.

Год	Калининградская область						РФ			
	Плотность миграционного потока*, чел. на 1 безработного		Доля трудящихся-мигрантов от числа занятых, %		Нагрузка на рынок труда**, чел. на 1 вакансию		Плотность миграционного потока, чел. на 1 безработного	Доля от числа занятых, %	Нагрузка на рынок труда, чел. на 1 вакансию	
	МН***	МР	МН	МР	МН	МР				
2011	0,31	0,02	3,05	0,17	0,31	0,02	МН	2,53	МН	0,22
2012	0,45	0,02	3,62	0,13	0,38	0,01	0,54	3,12	0,26	
2013	0,65	0,02	3,86	0,10	0,37	0,01	0,54	3,12	0,25	
2014	0,62	0,03	3,58	0,18	0,36	0,02	0,80	4,37	0,35	
2015	0,29	0,03	1,78	0,19	—	—	0,43	2,54	0,28	
2016	0,29	0,05	1,84	0,31	0,26	0,04	0,40	2,33	0,27	
2017	0,38	0,07	2,09	0,39	—	—	0,44	2,45	0,24	

Источник: рассчитано автором по [21].

Примечания: * – рассчитывается как отношение числа трудящихся-мигрантов к общему числу безработных по методологии МОТ; ** – рассчитывается как отношение числа трудящихся-мигрантов к общему числу имеющихся вакансий в государственных учреждениях занятости населения в отчетном году; *** МН – международная, МР – межрегиональная миграция.



Миграция высококвалифицированных специалистов носит единственный характер — в 2017 г. выдано 63 разрешения на работу [26]. Главным образом это граждане Германии, Литвы, Польши, Украины, Нидерландов, Республики Корея, Индии, Дании. Привлекаются такие работники в сельское хозяйство и на обрабатывающие производства (пищевая промышленность, судостроение и др.), в информационно-коммуникационную сферу, сферу здравоохранения и образования в качестве административно-управленческого персонала, на инженерные вакансии, профессорско-преподавательские и научные должности, вакансии программистов и врачей.

Трудовая миграция из Беларуси, Киргизии, Армении, Казахстана, регулируемая положениями ЕАЭС, в 2017 г. насчитала более 3,3 тыс. заключенных и более 2 тыс. расторгнутых договоров, преимущественно по рабочим профессиям. В основном это граждане Беларуси (42—44 %) и Киргизии (25—29 %), для трудоустройства которых определяющим является знание русского языка как второго государственного.

Сложившаяся система замещения спроса на рынке труда временными трудовыми ресурсами из зарубежных стран во многом определяется не только уровнем развития миграционной инфраструктуры, но и состоянием внешнеэкономических связей России и региона с другими государствами. Для Калининградской области чрезвычайно важны соглашения о трудовой миграции с Узбекистаном, Таджикистаном, договоренности внутри ЕАЭС. Одним из последних стало соглашение³ об оргнаборе граждан Узбекистана на российских предприятиях. Впоследствии и регион заключил аналогичное соглашение [27].

Заключение

Анализ показал, что определяющими для региона являются масштабные входящие потоки неквалифицированной и низкоквалифицированной рабочей силы из центральноазиатских республик, Беларуси и Киргизии, незначительные потоки квалифицированных и высококвалифицированных специалистов из приграничных Литвы и Польши, Индии, Германии, Китая, Украины. Истокает собственный рынок труда отток трудоспособного населения на заработки в столичные регионы России, а также в зарубежные страны для занятости в судоходстве и на предприятиях, связанных с морским рыболовством и переработкой рыбы.

Ожидается, что в дальнейшем сохранится значимая роль миграционного обмена со странами СНГ в процессе стабилизации численности населения и замедления сокращения численности трудоспособного населения, в том числе за счет интенсификации миграционного обмена со странами ЕАЭС. Однако здесь регион и Россия в целом уже сего-

³ Соглашение между Правительством Российской Федерации и Правительством Республики Узбекистан об организованном наборе и привлечении граждан Республики Узбекистан для осуществления временной трудовой деятельности на территории Российской Федерации (подписано в Москве 5 апреля 2017 г.).



дня сталкиваются не только с проблемами истощения трудового потенциала на просторах СНГ и ЕАЭС, но и с высокой конкуренцией за внешние трудовые ресурсы с Казахстаном. В условиях наращивания темпов социально-экономического развития региона временная трудовая миграция будет и дальше широко трансформироваться в постоянную невозвратную. Следствием реализации активной политики региональных вузов в области международного взаимодействия и целевого набора станет увеличение масштабов образовательной иммиграции. При расширении военного присутствия в регионе в связи со складывающейся внешнеполитической ситуацией возрастет число прибытий военнослужащих, проходящих военную службу по контракту, офицеров и членов их семей. Однако входящие потоки будут отчасти нивелироваться оттоком наиболее активной и мобильной части населения в столичные регионы России и соседние экономически развитые страны в случае ухудшения социально-экономической ситуации в регионе.

Внутри области при отсутствии инвестиционных проектов и программ по развитию периферийных восточных территорий сохранится «восточный дрейф» молодого и трудоспособного населения из этой части области в направлении Калининградской агломерации. А по мере развития социально значимой инфраструктуры в Гурьевском, Зеленоградском и Светлогорском муниципалитетах будет нарастать интенсивность субурбанизации.

Приведенные тенденции требуют дальнейшего мониторинга и оценки, что предопределяет перспективы исследований в данной области.

Благодарности

Исследование выполнено в рамках гранта РФФИ 18-010-00015 «Модели, эффекты, стратегии и механизмы включения западного побережья России в систему “горизонтальных” межрегиональных экономических связей в контексте формирования “Большой Евразии”».

Список литературы

1. Ткаченко А. А. Интеграционные процессы в ЕАЭС и роль трудовой миграции в росте уровня жизни населения // Экономика. Налоги. Право. 2016. №6. С. 42–49.
2. Топилин А. В. Миграция и общий рынок труда ЕАЭС: вызовы и пути интеграции // Миграция и социально-экономическое развитие. 2016. Т. 1, №1. С. 39–62.
3. Ивахнюк И. В. Евразийская миграционная система: теория и политика. М., 2008.
4. Тер-Акопов А. А. Регулирование трудовой миграции в условиях региональной экономической интеграции (на примере ЕАЭС) : дис. ... канд. экон. наук. М., 2016.
5. Рязанцев С. В., Тер-Акопов А. А., Письменная Е. Е., Храмова М. Н. Сценарии развития миграционной ситуации в ЕАЭС в условиях усиления экономической интеграции // Аналитический вестник Совета Федерации ФС РФ. 2017. Вып. 19 (676) : Процессы в миграционной сфере и перспективы евразийской интеграции: опыт регионов. С. 7–17.



6. Лялина А. В. Теоретические подходы к моделированию последствий трудовой миграции для принимающей мигрантов территории // Региональные исследования. 2016. №2 (52). С. 66–71.

7. Ghatak S., Pop-Silaghi M. I., Daly V. Trade and migration flows between some CEE countries and the UK // Journal of International Trade & Economic Development. 2009. Vol. 18. P. 61–78.

8. White R. Immigrant-trade links, transplanted home bias and network effects // Applied Economics. 2007. Vol. 39, № 7. P. 839–852.

9. Larramona G., Sanso M. Migration dynamics, growth and convergence // DTECONZ. 2005. № 9. URL: <http://www.dteconz.unizar.es/DT2005-09.pdf> (дата обращения: 24.09.2018).

10. Strykowski P. K. Essays on growth and migration. Tilburg, 2009.

11. Leitão N. C., Shahbaz M. Migration and Tourism Demand // Theoretical and Applied Economics. 2012. Vol. 19, № 2 (567). P. 39–48.

12. Dwyer L., Seetaram N., Forsyth P., King B. Is the Migration-Tourism Relationship only about VFR? // Annals of Tourism Research. 2014. Vol. 46 (3). P. 130–143.

13. Костяшов Ю. В. Формирование трудовых ресурсов Калининградской области в ходе массового заселения в послевоенные годы // Миграция и социально-экономическое развитие стран региона Балтийского моря : материалы междунар. конф. Калининград, 2008. С. 354–365.

14. Емельянова Л. Л. Рынок труда, трудовая миграция и вопросы миграционного регулирования в Калининградской области // Центр миграционных исследований : [официальный сайт]. URL: http://www.migrocenter.ru/publ/konfer/suzdal/m_suzdal05.php (дата обращения: 23.09.2018).

15. Емельянова Л. Л., Фидря Е. С. Оценка рисков и возможностей реализации Программы оказания содействия добровольному переселению в Калининградскую область РФ соотечественников, проживающих за рубежом // Балтийский регион. 2014. Вып. 2 (20). С. 81–97.

16. Емельянова Л. Л., Сиротинский А. В. Анализ привлечения временных трудовых мигрантов в экономику региона // Миграционные процессы в юго-восточной части региона Балтийского моря : монография / под ред. Л. Л. Емельяновой, Г. М. Федорова. Калининград, 2008. С. 168–184.

17. Федоров Г. М., Волошенко К. Ю. Анализ и прогнозирование рынка труда Калининградской области // Регион сотрудничества. Вып. 1 (50). Калининград, 2007.

18. Федоров Г. М. Эффективные трудовые ресурсы как фактор развития Калининградской экономики // Балтийский регион. 2015. Вып. 1 (23). С. 101–116.

19. Капелюшников Р. И. Конец российской модели рынка труда? Препринт Издат. дома НИУ ВШЭ. Сер. WP3: Проблемы рынка труда. 2009. № WP3/2009/06.

20. Информационно-аналитический портал БФУ им. И. Канта : [сайт]. URL: <http://region.kantiana.ru/index.php> (дата обращения: 07.09.2018).

21. Федеральная служба государственной статистики : [официальный сайт]. URL: <http://www.gks.ru> (дата обращения: 20.09.2018).

22. Yemelyanova L., Lyalina A. V. External Migration Development in the Kaliningrad Region in the 1990–2000th // Mediterranean J. Soc. Sci. 2015. Vol. 6, № 6. P. 77–83.

23. Лялина А. В. География внешних миграционных связей Калининградской области в 1990-е и 2000-е годы // Вестник Балтийского федерального университета им. И. Канта. Сер.: Естественные и медицинские науки, 2016. С. 27–37.

24. Lyalina A. V. Intensity of the Kaliningrad Region's Migration Links with Russian Territories and Former Soviet Republics in 1992–2013 // Mediterranean J. Soc. Sci. 2015. Vol. 6, № 6. P. 181–189.



25. Территориальный орган Федеральной службы государственной статистики : [официальный сайт]. URL: http://kaliningrad.gks.ru/wps/wcm/connect/rosstat_ts/kaliningrad/ru/ (дата обращения: 20.09.2018).

26. Управление внутренних дел России по Калининградской области: [официальный сайт]. URL: <https://39.xn--b1aew.xn--p1ai/> (дата обращения: 20.09.2018).

27. Набор иностранных рабочих должен быть организованным и легальным // Новый Калининград.Ru : [информационный портал]. URL: <https://www.newkaliningrad.ru/news/business/19199187.html> (дата обращения: 23.09.2018).

Об авторе

64

Анна Валентиновна Лялина — аналитик Центра моделирования социально-экономического развития региона, Балтийский федеральный университет им. И. Канта, Калининград, Россия.

E-mail: anuta-mazova@mail.ru

The author

Anna V. Lialina, analyst of the Center of modeling socio-economic development of region, Immanuel Kant Baltic Federal University, Russia.

E-mail: anuta-mazova@mail.ru