

Н. К. Теренина

ОПЫТ ОЦЕНКИ ЭТНИЧЕСКОЙ КОНТРАСТНОСТИ ГРАНИЦ РЕСПУБЛИК УРАЛО-ПОВОЛЖЬЯ

Псковский государственный университет, Псков, Россия

Поступила в редакцию 03.09.2023 г.

Принята к публикации 08.10.2023 г.

doi: 10.5922/gikbfu-2023-3-3

40

Для цитирования: Теренина Н. К. Опыт оценки этнической контрастности границ республик Урало-Поволжья // Вестник Балтийского федерального университета им. И. Канта. Сер.: Естественные и медицинские науки. 2023. №3. С. 40 – 50. doi: 10.5922/gikbfu-2023-3-3.

Представлен опыт определения этнической контрастности границ республик Урало-Поволжья на основе методики, опирающейся на оценку межэтнической брачности между титульными народами республик и русским населением. Для этого в работе введен показатель, названный коэффициентом этнической контрастности, или коэффициентом Сороко. Расчет коэффициента опирается на оценку «межэтнических расстояний», определенных Е. Л. Сороко для пар основных народов, представленных в Урало-Поволжском регионе. В результате исследования было выявлено, что наиболее этнически контрастными в регионе являются границы Башкортостана (за исключением участка с Татарстаном), а наименее контрастными – границы Удмуртии, Чувашии и Мордовии с соседними русскими регионами. На этническую контрастность границ между республиками Урало-Поволжья в первую очередь влияет религиозный фактор, и своей наибольшей величины коэффициент Сороко достигает на границе Чувашии и Татарстана.

Ключевые слова: этнос, межэтнические браки, этническая идентичность, ассимиляция, коэффициент этнической контрастности

Введение

Важнейшими компонентами территориальной структуры этнокультурного пространства России вместе с «русским мегаядром» и национальными регионами являются этноконтактные зоны. В настоящее время разработана классификация этноконтактных зон по степени сложности их вертикальной компонентной структуры, но пока не найден показатель, который смог бы оценить степень выраженности этих зон. Этот показатель должен дать возможность количественно определить культурную близость/контрастность взаимодействующих этносов. Также благодаря ему можно будет оценить и степень этнической



контрастности различных политических и административных границ. В данной статье представлен опыт апробации такого показателя, названного коэффициентом этнической контрастности (или коэффициентом Сороко), на примере границ республик Урало-Поволжья.

Целью исследования является определение этнической контрастности границ республик Урало-Поволжья на основе методики, опирающейся на оценку межэтнической брачности между титульными народами республик и русским населением.

Степень изученности проблемы

41

Для изучения этнически смешанных семей, в том числе заключения межэтнических браков, чаще всего используются социологические методы исследования. Во-первых, социологи концентрируют внимание на национальном самоопределении детей, рожденных в этнически смешанных семьях [1; 3; 4; 8]. Во-вторых, с опорой на материалы социологических опросов рассматриваются вопросы межэтнической брачности [2; 9; 18]. При изучении данной проблематики иногда используются также результаты переписей населения [5; 18].

Межэтническая брачность выступает в качестве одного из индикаторов ассимиляционных процессов в России [6]. В качестве второго индикатора данного процесса рассматривается языковая ассимиляция [11; 12; 19], за которой следует смена этнической идентичности [17]. Так, в работе Д. В. Житина [7] вводится «коэффициент этнолингвистической ассимиляции», служащий для сравнения значений ассимиляции различных этносов. В данном исследовании автором был рассчитан коэффициент этнолингвистической ассимиляции для представителей восьми этносов, проживающих в 28 субъектах Российской Федерации (19 регионах Центрального и Северо-Западного федеральных округов и 9 регионах Сибири и Дальнего Востока). Автор отмечает, что скорость ассимиляции зависит в том числе и от культурно-исторической дистанции взаимодействующих этносов.

Только в отдельных работах, например в статье А. Ю. Орлова [13], представлен опыт изучения этнической ассимиляции по совокупности статистических показателей, включающих межэтническую брачность, а также характеризующих смену языковой, а затем и этнической идентичности. На основе трех индикаторов, отмечающих ассимиляционные процессы (межэтнической брачности, возрастной структуры и показателей языковой ситуации), автором были выделены три типа титульных народов республик Приволжского федерального округа: 1) значительно ассимилируемые (мордва и удмурты); 2) незначительно ассимилируемые (марийцы и чувашаи); 3) практически неассимилируемые (татары и башкиры).

Что касается формирования этнических границ в Урало-Поволжском регионе, ранее нами было проведено исследование по изучению



подвижности этих границ (или шире, этноконтактных зон) на протяжении XIX в. по итогам ревизий населения и Первой всеобщей переписи населения Российской империи 1897 г. [16]. Также нужно отметить работу, где был осуществлен анализ изменения этнической структуры населения республик Урало-Поволжья по итогам всех переписей населения начиная с 1926 г. вплоть до 2010 г. [10].

Методика и информационная база исследования

Вероятность контакта представителей двух народов в определенном регионе может быть рассчитана по формуле

$$P_{(A \text{ и } B)} = k \cdot 2 \cdot \pi_A \cdot \pi_B,$$

где π_A — удельный вес в населении региона народа A , π_B — удельный вес в населении региона народа B , k — поправочный коэффициент, отражающий «межэтнические расстояния» [15, с. 106].

Фактически по такой же формуле этнодемографами рассчитывается вероятность образования этнически смешанных семей [14; 21]. Поправочный коэффициент в данном случае отражает приоритеты и взаимные предпочтения при образовании этнически смешанной пары.

Расчет «межэтнических расстояний» впервые был осуществлен демографом Е.Л. Сороко на основе материалов переписи населения России 2010 г. [14; 21]. Для этого на основе микроданных переписи, с использованием новых средств формирования демографических таблиц была построена матрица этнически смешанных супружеских пар, охватывающая 11 народов России.

Единица измерения оценки межэтнических расстояний является безразмерной. Значение показателя ниже единицы свидетельствует о наличии предпочтений при формировании этнически смешанных семей, а значение свыше единицы — о существовании серьезных барьеров, которые препятствуют заключению межэтнических браков [14, с. 113].

Показатель, который количественно характеризует межэтнические расстояния, предлагаем назвать коэффициентом этнической контрастности (КЭК). Однако чтобы закрепить за Е.Л. Сороко авторство в расчете данного показателя можно предложить также его второе название — коэффициент Сороко (КС).

В матрице этнических комбинаций в супружеских парах, рассчитанных Е.Л. Сороко [14, с. 110], присутствуют русские, а также пять титульных народов республик Урало-Поволжья (татары, башкиры, чуваша, мордва и удмурты). Межэтнические расстояния (коэффициенты этнической контрастности/коэффициенты Сороко) были рассчитаны внутри почти всех пар данных народов за некоторым исключением. В таблице 1 представлена величина коэффициента этнической контрастности между народами по мере нарастания значения показателя.



Таблица 1

**Коэффициент этнической контрастности
(«межэтнические расстояния», или коэффициент Сороко) между народами**

Пары народов	Величина коэффициента этнической контрастности (коэффициента Сороко)
Татары – башкиры	0,30
Русские – мордва	0,68
Русские – удмурты	0,71
Русские – чувашаи	0,75
Русские – татары	0,84
Русские – башкиры	1,55
Татары – чувашаи	1,81
Татары – удмурты	1,87
Башкиры – чувашаи	2,64
Татары – мордва	4,19

43

Источник: [14, с. 113, 114].

Так, в соответствии с оценкой межэтнической брачности самыми близкими народами Урало-Поволжья оказались татары и башкиры (КС=0,3). Достаточно низким является коэффициент этнической контрастности между русскими и титульными народами финно-угорских республик Урало-Поволжья, а также тюркоязычными чувашами, что объясняется общей традиционной религией – православием. Кроме того, меньше единицы составляет величина коэффициента Сороко между русскими и татарами (КС=0,84), и почти в два раза выше коэффициент между русскими и башкирами (КС=1,55). На это влияют, с одной стороны, различия в языке, традиционной религии и другие особенности культуры народов, а с другой – статус этносов внутри России. Так, например, более редкими являются межэтнические браки между самими представителями титульных народов республик Урало-Поволжья, хотя и в данном случае можно проследить влияние на величину показателя двух ключевых факторов – религиозной и языковой близости.

К сожалению, Е.Л. Сороко не включил в свой анализ марийцев и коми, поэтому осуществленные нами расчеты этнической контрастности границ ограничены только пятью республиками Урало-Поволжья, титульные народы которых представлены в матрице этнических комбинаций супружеских пар.

Расчеты этнической контрастности границ республик Урало-Поволжья опираются как на величину коэффициента Сороко по парам народов, так и на этническую структуру населения самих республик и смежных с ними регионов России. Коэффициент Сороко рассчитывался для каждого участка границ республик с соседними регионами. Для этого коэффициент этнической контрастности внутри пар народов



взвешивался по доле этих народов в населении субъектов Российской Федерации. Национальный состав населения республик и областей России рассчитывался по результатам переписи населения 2021 г., размещенным на сайте Population statistics of Eastern Europe & former USSR [20].

Результаты исследования

В соответствии с итогами переписи населения Российской Федерации 2021 г. и с опорой на величину коэффициента этнической контрастности (коэффициента Сороко) внутри пар народов была рассчитана этническая контрастность границ с соседними регионами России пяти республик Урало-Поволжья: Башкортостана, Татарстана, Чувашии, Мордовии и Удмуртии.

Из-за большой величины коэффициента Сороко в паре «русские – башкиры» ($KC=1,55$), этническая контрастность почти всех границ Республики Башкортостан превысила единицу (табл. 2). При этом максимальное значение коэффициента этнической контрастности пришлось на участок границы Республики Башкортостан со Свердловской областью ($KC=1,206$), что объясняется наибольшей в этой области долей русских среди всех регионов, окружающих Башкортостан.

Таблица 2

Коэффициент этнической контрастности границ Республики Башкортостан (по итогам переписи населения 2021 г.)

Участки границы Республики Башкортостан с субъектами Российской Федерации	Величина коэффициента этнической контрастности (коэффициента Сороко)
Удмуртская Республика	1,169
Пермский край	1,193
Свердловская область	1,206
Челябинская область	1,187
Оренбургская область	1,178
Республика Татарстан	0,882

Величина коэффициента уменьшается по мере сокращения доли русских и нарастания доли башкир в населении соседних регионов. Наименьшая этническая контрастность ($KC=0,882$) характеризует границу Башкортостана с Татарстаном благодаря низкому значению коэффициента Сороко в паре «башкиры – татары» ($KC=0,3$). Тем не менее величина показателя на данном участке границы почти в три раза превышает коэффициент этнической контрастности внутри пары соседних народов, что связано со сложной этнической структурой населения как Башкортостана, так и Татарстана. В Республике Башкортостан по итогам переписи населения 2021 г. была высока доля трех этнических сообществ: русские составляли 37,49 %, башкиры – 31,52 %, татары – 24,21 %. В Республике Татарстан свыше половины населения составляли татары (53,57 %), вторую позицию занимали русские (40,34 %).



Заметно ниже этническая контрастность границ с соседними регионами Республики Татарстан (табл. 3). Наиболее этнически контрастной границей оказалась граница с Чувашией (КС=1,234), что объясняется достаточно большой величиной коэффициента Сороко в паре «татары – чуваша» (КС=1,81). Эти народы хотя и характеризуются языковой близостью (относятся к тюркской группе алтайской семьи), но отличаются традиционной религией (соответственно ислам и православное христианство).

Таблица 3

**Коэффициент этнической контрастности границ Республики Татарстан
(по итогам переписи населения 2021 г.)**

45

Участки границы Республики Татарстан с субъектами Российской Федерации	Величина коэффициента этнической контрастности (коэффициента Сороко)
Кировская область	0,837
Удмуртская Республика	0,988
Республика Башкортостан	0,882
Оренбургская область	0,878
Самарская область	0,884
Ульяновская область	0,961
Чувашская Республика	1,234

Этническая контрастность большинства других границ Республики Татарстан мало отличается от величины коэффициента Сороко в паре «татары – русские» (КС=0,84). Исключение составляют границы республики с Удмуртией и Ульяновской областью, где высока доля этнически контрастных с татарами народов (удмуртов, чувашей и мордвы).

Степень этнической контрастности границ Чувашской Республики (табл. 4), за исключением участка с Республикой Татарстан, определяется в первую очередь величиной коэффициента Сороко в паре «чуваша – русские» (КС=0,75). Тем не менее сказывается и относительно более высокая степень контрастности чувашей с татарами, составляющими достаточно большой процент в населении соседних с Чувашией республик Урало-Поволжья.

Таблица 4

**Коэффициент этнической контрастности границ Чувашской Республики
(по итогам переписи населения 2021 г.)**

Участки границы Чувашской Республики с субъектами Российской Федерации	Величина коэффициента этнической контрастности (коэффициента Сороко)
Республика Татарстан	1,234
Ульяновская область	0,878
Республика Мордовия	0,873
Нижегородская область	0,759



Достаточно низкой этнической контрастностью характеризуются границы Республики Мордовия (табл. 5). Коэффициент Сороко превышает единицу только на границе республики с Ульяновской областью, в населении которой высока доля татар (11,06 %). Именно в паре «мордва – татары» были выявлены самые высокие в Урало-Поволжском регионе межэтнические расстояния ($KC=4,19$). В целом же более этнически контрастными являются южные границы Республики Мордовии, где в соседних регионах повышена доля татарского населения.

Таблица 5

**Коэффициент этнической контрастности границ Республики Мордовия
(по итогам переписи населения 2021 г.)**

Участки границы Республики Мордовия с субъектами Российской Федерации	Величина коэффициента этнической контрастности (коэффициента Сороко)
Ульяновская область	1,080
Пензенская область	0,908
Рязанская область	0,699
Нижегородская область	0,734
Чувашская Республика	0,873

Таковую же пространственную закономерность можно наблюдать в степени этнической контрастности границ Удмуртской Республики (табл. 6). Наименее этнически контрастными являются границы республики с двумя северными русскими регионами – Кировской областью и Пермским краем. Более высокий коэффициент этнической контрастности характеризует южные границы Удмуртии, являющиеся одновременно и конфессиональными (православное христианство – ислам). Это границы с двумя другими республиками Урало-Поволжья – Башкортостаном и Татарстаном.

Таблица 6

**Коэффициент этнической контрастности границ Удмуртской Республики
(по итогам переписи населения 2021 г.)**

Участки границы Удмуртской Республики с субъектами Российской Федерации	Величина коэффициента этнической контрастности (коэффициента Сороко)
Кировская область	0,763
Пермский край	0,781
Республика Башкортостан	1,169
Республика Татарстан	0,988

В представленной ниже картосхеме отображена степень этнической контрастности всех границ пяти республик Урало-Поволжья (исключение составляет Республика Марий Эл из-за отсутствия данных по марийцам) (рис.).

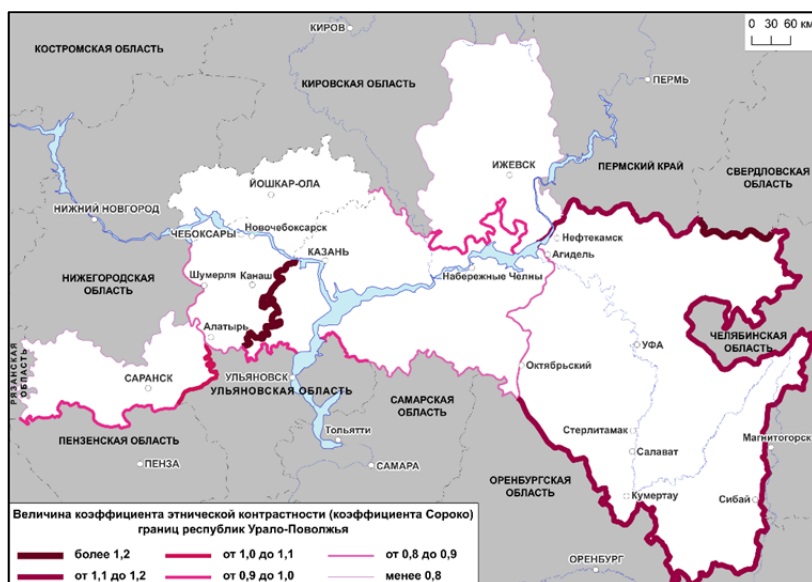


Рис. Коэффициент этнической контрастности границ республик Урало-Поволжья по итогам переписи населения 2021 г.

Рассчитано на основе оценки «межэтнических расстояний» Е.Л. Сороко [14].

Наибольшей этнической контрастностью в пределах всего региона исследования характеризуются границы Башкортостана (кроме участка с Татарстаном), а также граница Татарстана и Чувашии. Кроме того, на рисунке видно, что относительно более этнически контрастными являются южные границы двух финно-угорских республик (Мордовии и Удмуртии). При этом северные границы этих республик, обращенные к фактически мононациональным русским регионам, имеют низкий уровень этнической контрастности, что объясняется общей традиционной религией финно-угорских народов и русских. Также не является высокой этническая контрастность западной границы Чувашии, которая также не представляет собой конфессиональный рубеж с соседним русским регионом.

Заключение

Определение этнической контрастности границ республик Урало-Поволжья в работе осуществлено с помощью показателя, обозначенного как коэффициент этнической контрастности, или коэффициент Сороко. Расчет коэффициента опирается на оценку «межэтнических расстояний», определенных Е.Л. Сороко на основании межэтнической брачности ряда народов, проживающих в России, в том числе и в Урало-Поволжском регионе.

В результате исследования было выявлено, что наиболее этнически контрастными в регионе являются границы Башкортостана (за исклю-



чением участка с Татарстаном) и некоторые участки внешних границ Татарстана. Эти границы соответствуют основному этнокультурному рубежу в регионе, а именно между приверженцами двух традиционных религий народов Урало-Поволжья — ислама и православного христианства.

Наименее этнически контрастными в регионе исследования являются границы Удмуртии, Чувашии и Мордовии с соседними русскими регионами, что объясняется отсутствием между данными субъектами Российской Федерации конфессионального рубежа.

Опыт применения коэффициента Сорока для оценки этнической контрастности границ республик Урало-Поволжья свидетельствует о возможности его использования для решения аналогичной задачи в других регионах России. Данный коэффициент может быть рассчитан как для политических и административных границ, так и для стран и регионов.

Исследование выполнено при финансовой поддержке РНФ в рамках проекта №23-17-00005 «Этноконтактные зоны на постсоветском пространстве: генезис, типология, конфликтогенность».

Список литературы

1. Белозерова К. С. Межнациональная семья как элемент в структуре полиэтнического сообщества // Гуманитарные, социально-экономические и общественные науки. 2020. №3. С. 15–18.
2. Верецагина А. В. Традиции этнодемографического поведения семьи и межэтнической брачности у народов Северного Кавказа // Социально-гуманитарные знания. 2013. №11. С. 7–15.
3. Воронцов В. С. Проблемы национального самоопределения подростков из этнически смешанных семей в Удмуртии // Финно-угроведение. 1999. №1. С. 140–143.
4. Гаджимурадова З. М., Магомедова М. М. Особенности государственной идентичности дагестанской молодежи из этнически смешанных семей // Известия Дагестанского государственного педагогического университета. Психолого-педагогические науки. 2011. №4 (17). С. 5–12.
5. Гончарова Г. С. Динамика и факторы формирования этнически смешанных семей у народов Южной Сибири // Вестник Новосибирского государственного университета. Сер.: Философия. 2014. Т. 12, №1. С. 98–107.
6. Дашинамжилов О. Б. Статистические источники исследования этнической ассимиляции в 1959–1989 гг. // Исторический курьер. 2019. №4 (6). С. 153–158.
7. Житин Д. В. Родной язык как индикатор ассимиляционных процессов в Российской Федерации // Региональные исследования. 2014. №2 (44). С. 96–106.
8. Кадырова Е. Л., Кадырова А. Р. Формирование этнической идентичности ребенка в этнически смешанных семьях на примере христианско-мусульманской семьи // Мир психологии. 2006. №4 (48). С. 134–146.
9. Коку С. Особенности межнациональных браков // Научный альманах. 2016. №8-2 (22). С. 119–121. <https://doi.org/10.17117/na.2016.08.02.119>.
10. Манаков А. Г., Григорьева О. А. Изменение этнической структуры населения республик Урало-Поволжья: выявление трендов с 1926 по 2010 гг. // Вестник Псковского государственного университета. Сер.: Естественные и физико-математические науки. 2023. Т. 16, №1. С. 13–30.



11. Мартыненко А.В. Языковая ситуация в Республике Мордовия: основные тенденции развития // Вестник антропологии. 2020. №3 (51). С. 196–205.
12. Милованова М.В. Проблемы культурной и языковой ассимиляции мигрантов (на примере Волгоградской области) // Гуманитарные и социальные науки. 2014. №4. С. 169–181.
13. Орлов А.Ю. Геодемографические исследования этноассимиляционных процессов (на примере населения Приволжского федерального округа) // География и природные ресурсы. 2011. №1. С. 129–136.
14. Сороко Е.Л. Этнически смешанные супружеские пары в Российской Федерации // Демографическое обозрение. 2014. Т. 1, №4. С. 96–123.
15. Теренина Н.К. Индекс этнической контактности как инструмент изучения территорий со смешанным национальным составом населения // Псковский регионологический журнал. 2022. Т. 18, №1. С. 101–116. <https://doi.org/10.37490/S221979310018427-2>.
16. Теренина Н.К., Владыкин Б.А. Развитие зон контакта с основными народами Урало-Поволжья на протяжении XIX века // Псковский регионологический журнал. 2023. Т. 19, №3. С. 90–107. <https://doi.org/10.37490/S221979310027007-0>.
17. Тхамокова И.Х. Этническая граница: русские и украинцы в Кабардино-Балкарии // Историческая и социально-образовательная мысль. 2013. №1. С. 40–44.
18. Фазлыева Р.А. Особенности межэтнических браков в России и Республике Башкортостан // Дневник науки. 2020. №12 (48). С. 17.
19. Magomedkhanov M.M. linguistic assimilation and the weakening of ethnic identity in Dagestan // Studia Uralica Upsaliensia. 2009. Vol. 8. P. 239–244.
20. Population statistics of Eastern Europe & former USSR. URL: <http://pop-stat.mashke.org/russia-ethnic2021.htm> (дата обращения: 23.09.2023).
21. Soroko E. How the methods of natural sciences can help in the studies of ethnically mixed families? // Journal of Physics: Conference. Ser. 2: Computer Simulations in Physics and Beyond, CSP 2017. 2018. P. 012035.

Об авторе

Наталья Константиновна Теренина – канд. геогр. наук, доц., Псковский государственный университет, Россия.

E-mail: brazelon@yandex.ru

<https://orcid.org/0000-0002-5288-9409>

N. K. Terenina

EXPERIENCE OF ASSESSING THE ETHNIC CONTRAST OF THE BORDERS OF THE REPUBLICS OF THE URAL-VOLGA REGION

Pskov State University, Pskov, Russia

Received 3 September 2023

Accepted 8 October 2023

doi: 10.5922/gikbfu-2023-3-3

To cite this article: Terenina N.K. 2023, Experience of assessing the ethnic contrast of the borders of the republics of the Ural-Volga region, *Vestnik of Immanuel Kant Baltic Federal University. Series: Natural and Medical Sciences*, №3. P. 40–50. doi: 10.5922/gikbfu-2023-3-3.



The experience of determining the ethnic contrast of the borders of the republics in the Ural-Volga region is presented based on a methodology that relies on assessing interethnic marriage rates between the titular nations of the republics and the Russian population. To achieve this, the study introduces an indicator called the Ethnic Contrast Coefficient, or the Soroko coefficient. The calculation of the coefficient is based on the assessment of «interethnic distances» defined by E. L. Soroko for pairs of major ethnic groups represented in the Ural-Volga region. The research revealed that the most ethnically contrasting borders in the region are those of Bashkortostan (excluding the section with Tatarstan), while the least contrasting are the borders of Udmurtia, Chuvashia, and Mordovia with neighboring Russian regions. The primary factor influencing the ethnic contrast of the borders between the republics of the Ural-Volga region is the religious factor, with the highest Soroko coefficient observed at the border between Chuvashia and Tatarstan.

50

Keywords: ethnicity, interethnic marriages, ethnic identity, assimilation, ethnic contrast ratio

The study was supported by the Russian Science Foundation within project № 23-17-00005 «Ethnic contact zones in the post-Soviet space: genesis, typology, conflict potential».

The author

Dr Natalia K. Terenina, Pskov State University, Russia.

E-mail: brazelon@yandex.ru

<https://orcid.org/0000-0002-5288-9409>