

В.С. Попова, А.Г. Пушкарский, В.А. Чалый
ОНТОЛОГИЯ В МЕТАФИЗИКЕ VERSUS
ОНТОЛОГИИ В ТЕОРИЯХ АРГУМЕНТАЦИИ*

В статье рассматривается эволюция философской онтологии на примерах Аристотеля, И. Канта и П. Стросона. Проводится аналогия между построением онтологий в метафизике и в информационных и когнитивных науках. Показана значимость реконструкции философских онтологий для использования в современных исследованиях по конструированию интеллектуальных систем и моделей аргументации.

The paper considers evolution of philosophical ontology on examples of Aristotle, I. Kant, and P. Strawson. An analogy between the construction of ontologies in metaphysics and in the information and cognitive sciences is drawn. The importance of the reconstruction of philosophical ontology to be used in contemporary research on intelligent systems design and models of argumentation is shown.

Ключевые слова: онтология; онтологии в информационных науках; модели мира; онтологии Аристотеля, Х. Вольфа, И. Канта и П. Стросона; модели мира и онтологии в модели системной аргументации.

Keywords: ontology; the ontology in information sciences; the world model; the ontology of Aristotle, C. Wolff, I. Kant, and P. Strawson; the world models and ontologies in System Model of Argumentation.

1. О понятии онтологии в современной информатике и философии.

Начиная с середины XX века, получили бурное развитие такие области исследований как информати-

* Статья выполнена в рамках проекта РФФИ №12-06-00285а "Место и роль онтологий в моделировании аргументации».

Попова В.С., Пушкарский А.Г., Чалый В.А. Онтология в метафизике versus онтология в теории аргументации // Рацио.ru. 2012. № 8. С. 99-126.

ка, когнитивные науки, искусственный интеллект. В рамках этих исследований возникает проблема общего формального представления интересующей предметной области в виде определенной модели, например, в виде системы общих или абстрактных понятий. Такие модели и системы в данных науках обычно называются онтологиями, а способы построения различных онтологий интересующих нас предметных областей - онтологической инженерией. Приведем одно из определений «онтологии» из современного учебного пособия по искусственному интеллекту: «**онтологией** является общепринятая и общедоступная концептуализация определенной области знания (мира, среды), содержащая базис для моделирования этой области знаний и определяющая протоколы для взаимодействия между агентами, которые используют знания из этой области, и наконец, включающая соглашения о представлении теоретических основ данной области знаний» [13, С. 304]. Автор особо подчеркивает важность «перспектив» построения и использования «онтологий» для создания формальных моделей искусственного интеллекта [13, С. 304-306].

Между тем понятие онтология, да и сама онтологическая проблематика существует в философии не менее 2 тысяч лет, и возникает вопрос – насколько соотносятся философская онтология и онтология в информатике. Т.е., во-первых, каков генезис термина «онтология» в информационных и когнитивных науках, и, во-вторых, какова сейчас взаимосвязь философской (метафизической) онтология и онтологий в данных науках, и может ли быть эффективным использование вековых теоретических наработок в области философии (метафизики и онтология) в современных передовых информационных науках. Сразу отметим, что, безусловно, в момент рождения современных когнитивных и информационных исследова-

ний, они активно пользовались материалом философских знаний, а в особенности – философской логикой, эволюция которой всегда была тесно связана с онтологической проблематикой. Однако, все более уходя в разработку отдельных технологических приложений, данные исследования так же отдалялись от своих философских оснований и сталкивались с трудностями концептуального характера. Поэтому на отдельных этапах развития данных исследований происходило переосмысление их концептуальных основ, и периодически исследователи вновь обращали свое внимание к философии. Приведем одну цитату из сборника по искусственному интеллекту, хорошо демонстрирующую эту тенденцию: «На наш взгляд, дело в том, что сейчас происходит определенная переоценка или, точнее говоря, корректировка исходной познавательной установки, идущей еще от античности. А поскольку теория искусственного интеллекта является междисциплинарным направлением с высоким «мировоззренческим статусом», такая переориентация не может не затрагивать ее основ. Тем более, что и со стороны теоретиков искусственного интеллекта все острее ощущается ограниченность традиционного когнитивного подхода, основывающегося на вполне определенных философских предпосылках относительно получения нового знания» [22, С. 9]. Здесь речь идет об обращении в исследованиях по искусственному интеллекту к таким философски учениям как феноменология и экзистенциализм. Например, ведущие специалисты Т. Виноград и Ф. Флорес, пишут: «... мы обращаемся к анализу понимания и бытия, проведенному М. Хайдеггером. Осознавая значимость и сложность трудов Хайдеггера, мы не ставим здесь задачу дать подробное и авторитетное изложение его идей. Мы намерены лишь выделить такие аспекты, которые ре-

левантны для нашего рассмотрения языка и мышления, так и для понимания технологии» [11, С. 185].

С началом XIX века положение не изменилось. Наоборот интерес к философским онтологиям со стороны теоретиков информационных и когнитивных наук только возрос. Это вызвано, во-первых, теми проблемами, концептуальными и техническими, с которыми продолжают сталкиваться указанные дисциплины, и, во-вторых, тем, что сама философия «повернулась лицом» к подобного рода исследованиям, прежде всего в рамках исследований по так называемым «формальным онтологиям»¹. Приведем одну примечательную цитату из недавно вышедшей книги нашего замечательного логика и философа Е.Г. Драгалиной-Черной: «Развитие онтологической инженерии, успешно использующей логические методы в построении онтологий предметных областей, возродило интерес к старой проблеме взаимосвязи логики и онтологии. Онтология, дискредитированная догматическими притязаниями «грезящей метафизики» и осужденная кантовской критикой на полулегальное существование под псевдонимом «аналитики чистого рассудка», была, казалось бы, бесповоротно редуцирована до «формального модуса» философами - аналитиками прошлого века. Благодаря новому, весьма неожиданному

¹ О формальных онтологиях см. прежде всего замечательные работы В.Л. Васюкова и Е.Г. Драгалиной-Черной [9], [10] и [15]., где раскрывается и их генезис, и достаточно полно представлена содержательная их характеристика. Заметим только, что сами по себе формальные онтологии являются «продуктом» нескольких философских направлений 19-20 веков – феноменологии, логического позитивизма, аналитической философии. Мы здесь остановимся только на онтологиях в аналитической философии в лице одного из последних из ее «классических представителей» – Питера Стросона.

союзнику - инженерии знаний - она вновь обретает интеллектуальную респектабельность, в то время как логика все настойчивее задается вопросом о собственных основаниях и границах» [16, С. 6].

Таким образом, можно с уверенностью сказать, что онтология как философская дисциплина оказывала и продолжает оказывать существенное влияние на концептуальные основания информационных и когнитивных наук. И, видимо, потенциал такого взаимодействия не скоро еще будет исчерпан (если вообще он может быть исчерпан), поскольку философское осмысление, также как и логико-философское, мира и человека и т.п. идет параллельно с попытками повторить удовлетворительные модели искусственного интеллекта, и, наряду с этим, выстроить модели рассуждений.

До сих пор не существует более богатых систем знания моделей их функционирования и построения, чем те, что были созданы в классических философских концепциях. Тем не менее, корпус философских знаний в области онтологии, накопленных человечеством за два тысячелетия, настолько обширен и разнообразен, что просто не поддается краткому описанию. К тому же данный колоссальный массив знаний, во-первых, противоречив, и, во-вторых, мало приспособлен для непосредственного использования в моделировании интеллектуальных систем, и, наконец, в-третьих, просто сложен для извлечения «схемы» той или иной философской (онтологической) концепции. Однако, в рамках данного исследования нам представляется необходимым остановиться на ключевых и показательных, так сказать, позициях в истории философской онтологии.

Прежде всего, мы кратко остановимся на онтологической картине мира в метафизике Аристотеля. Она задала классическую схему онтологии для последую-

шего развития всех философских теорий в европейской теоретической философии и послужила образцом для стандартных онтологий в информационных и когнитивных науках. Именно против такого заданного аристотелевской традицией и обработанного Х. Вольфом построения метафизики выступил И. Кант. По мнению Канта, существуют определенные априорные структуры сознания, которые упорядочивают и систематизируют все данные чувственного (интуитивного) познания. Поэтому любое онтологическое построение без учета активной роли субъекта будет безосновательным, т.е., по словам Канта, - догматическим.

И наконец, в философии конца XIX начала XX благодаря появлению новых философских направлений, таких как логический позитивизм и, затем, аналитическая философия, происходит «лингвистический поворот» выявивший ключевую роль языка в мышлении и познании. Таким образом, некоторым итогом, если так можно сказать, современного понимания онтологии в философии является то, что она не может строиться, во-первых, без учета активной роли субъекта, и, во-вторых, без учета его языковой деятельности, в процессе которой субъектом формируются его представления о мире, модели мира.

Мы постараемся представить указанные онтологические концепции по возможности схематически, так сказать в духе понимания онтологий в информационных науках.

2. Онтология Аристотеля и Христиана Вольфа

Под онтологией (от греч. *on* (*ontos*) - сущее и *logos* - учение) как философской дисциплиной понимается учение о том, что есть вообще (сущее), т.е. о видах и структурах всех возможных объектов, свойств, событий, процессов и их отношений во всех сферах реального и возможных миров. Онтология рождается в ан-

тичности одновременно с философией как особый вид рационального знания о предельных, фундаментальных структурах бытия, не опирающегося на эмпирические основания. Вот как об этом говорит А.Л. Доброхотов: «Эмпирическая наука не нуждалась в такого рода самооправдании: наличие опыта и как материала для обобщения, и как критерия эффективности идеи служило достаточной гарантией целесообразности науки. Но философия претендовала на осмысление того, что в принципе не могло быть предметом опыта. Поэтому решающим для самообоснования философии был вопрос о том, может ли мысль независимо от опыта открыть объективную общезначимую истину» [14, С. 6]. И в этом онтологическая проблематика и метафизика в течение довольно длительного времени совпадает с онтологией. Сам термин «метафизика» прочно связан с именем Аристотеля, хотя и был введен Андроником Родосским уже после Аристотеля в I веке до н. э. Конечно, собственно онтологическая проблематика возникает задолго до Аристотеля в трудах первых греческих философов - Фалес, Анаксимен, Анаксогор, Демокрит и т.д. Главными ее вопросами становятся, во-первых, вопрос об истинном бытии (о сущности вещей) и о наиболее общих фундаментальных структурах бытия. И, во-вторых, вопрос о соотношении бытия и мышления о нем.

Однако Аристотелю принадлежит, пожалуй, одна из первых известных нам систематических построений метафизики, в которой он пытается разрешить все те проблемы, с которыми столкнулась античная философия. По Аристотелю предметом онтологии, т.е. «первой сущности», выступает само сущее. Его изучают все другие науки, ибо ничего другого они и не могут изучать, но это изучение идет в каких-то определенных специальных аспектах. Так, например, физика изучает его как то, что подвержено изменению. И

только онтология (первая философия) изучает сущее как таковое: «Предмет «первой философии» (позднее названной «метафизикой») – не природа, а то, что существует сверх нее. Аристотель ограничивает природу определенными рамками, природа у него не совпадает с сущим, сущее шире природы, которая есть для него лишь один из родов сущего» [26, С. 284]. Следует отметить, что относительно учения Аристотеля сложно выработать однозначное понимание. Особенно в вопросе о сущности или о первосущности. Метафизическая доктрина Аристотеля включает в себя учение о первопричинах и категориях. Еще одним важным вопросом в метафизике Аристотеля становится проблема первоначал или первопричин. Он выделяет четыре основные причины – формальную, материальную, действующую и целевую. Так вот, именно первая причина – формальная является первой сущностью, а род и вид – второй сущностью². Что касается учения о категориях, то будет уместным привести длинную цитату из программной работы неокантианца Пауля Наторпа: «Эти начала естественного познания нашли себе определенную формулировку в системе категорий Аристотеля. В основу он кладет категорию вещи или *субстанции*. Вещи прежде всего определяются по своему *качеству*. Вещи, обладающие известным качеством, могут быть даны в различном числе (*количестве*). Сравнимость вещей между собой по качеству и Количеству обосновывает применимость новой категории *отношения*. Далее, каждой вещи, поскольку она представ-

² Следует отметить, что вопрос о сущности не так прост, как в данной нами «стандартной» интерпретации. Е.В. Орлов выделяет пять различных подходов к объяснению сущности у Аристотеля имеющих в отечественно философской литературе [21, с. 8-9]. Кстати, данная проблема проходит «красной нитью» во всей европейской теоретической философии вплоть до наших дней.

ляется как определенно существующая, свойственно понимание ее как данной в определенном месте и моменте *времени*, в некотором «где» и «когда». Причинное отношение между изменениями различных вещей находит свое выражение в категориях *действия и страдания*. Для выражения устойчивых состояний в отличие от изменений служат категории *положения* (*Situs – χειρ*) и *обладания* (*Habitus – εχειν*), причем первая категория понимается, по-видимому, как противоположность активного, вторая же – как противоположность пассивного изменения. Легко видеть, что все эти основные способы понимания коренятся в указанных элементах естественного познания и выражают их с известной полнотой и систематичностью. Их поэтому с полным правом можно обозначить как естественные категории» [20, с. 61].

По Аристотелю категории выражают наиболее общие виды бытия. При этом первая категория – сущность (субстанция) прямо противоположна остальным девяти. Если все остальные в силу своей всеобщности могут быть только предикатом какого-либо термина в суждении и никогда субъектом, то первая категория может быть только субъектом и никогда предикатом. Все остальные общие понятия, которые могут служить термином как субъекта, так и предиката в суждениях, образуют систему родовидовых понятий, располагающихся в строго иерархическом порядке. В III веке н.э. сирийский логик и философ Порфирий, знаменитый комментатор Аристотеля, строит первую, так сказать, «визуализацию» такого рода онтологии, известную как Древо Порфирия. Вслед за Аристотелем Порфирий пытается выяснить структуры бытия, анализируя структуры языковых выражений. И в этом смысле он является предшественником средневековых схоластов.

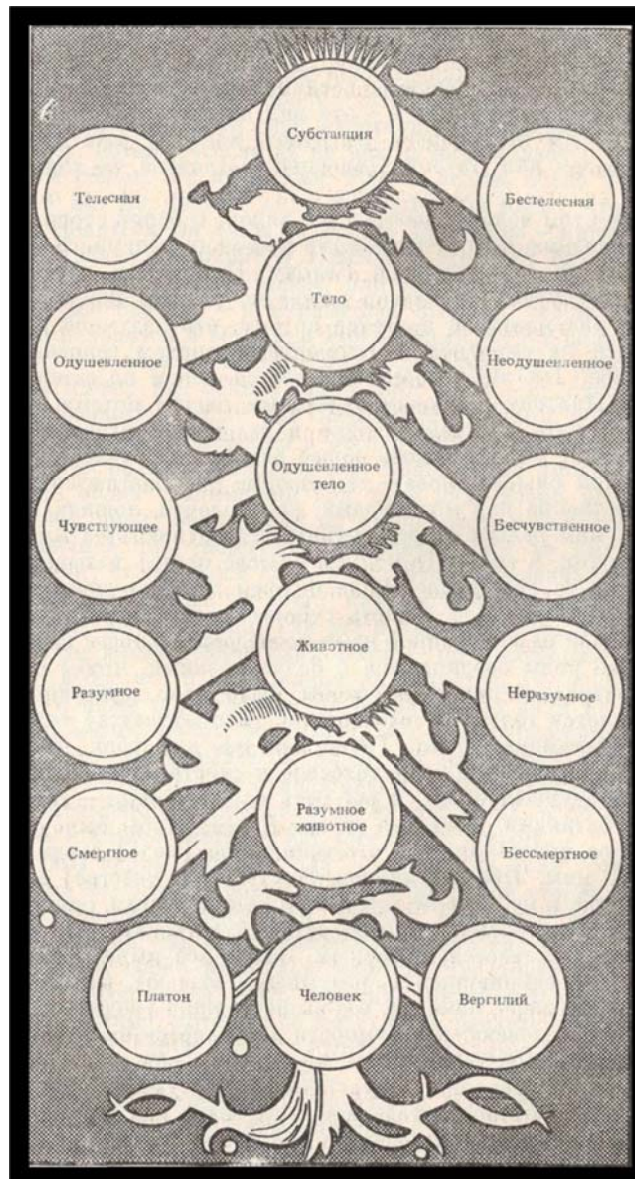


Рис. 1. Древо Порфирия³

³ Нетрудно заметить, что между единичными и общими родовидовыми понятиями на схеме нет прямой связи. Это отражает проблемы в понимании сущности и соотношения общего и единичного в метафизике Аристотеля. Более подробно об этом, а также о значении «Древа» для современной научной классификации см. [25].

Здесь нас более всего интересует, как автор «древа», т.е. первой попытки «онтологической инженерии», дает представление модели мира в виде формальной схемы. Н.И. Стяжкин описывает ее так: «На вершине «древа» помещается самое широкое по объему понятие «высший род» (*genus generalissimum*), в самом низу «древа» находится «низший вид» (*infinima species*). Узлы соответствуют понятиям, линии между узлами - отношениям между ними (типа подчинения менее широкого по объему понятия понятию с большим объемом). Говоря современным языком, схема Порфирия есть схема классификационного «дерева» со «строгой иерархией». При строгой иерархии не может быть такого положения, при котором какое бы то ни было понятие на «дереве» оказалось непосредственно подчиненным более чем одному другому понятию. Строго иерархичной в этом смысле является, например, и современная десятичная система классификации документов» [24, с. 93]. И, пользуясь аппаратом современной логики, он реконструирует его, так как показано на рис. 2. Надо сказать, что Древо Порфирия с «подачи» Боэция постоянно использовалась в учебниках по логике для иллюстрации родовидовой субординации понятий.

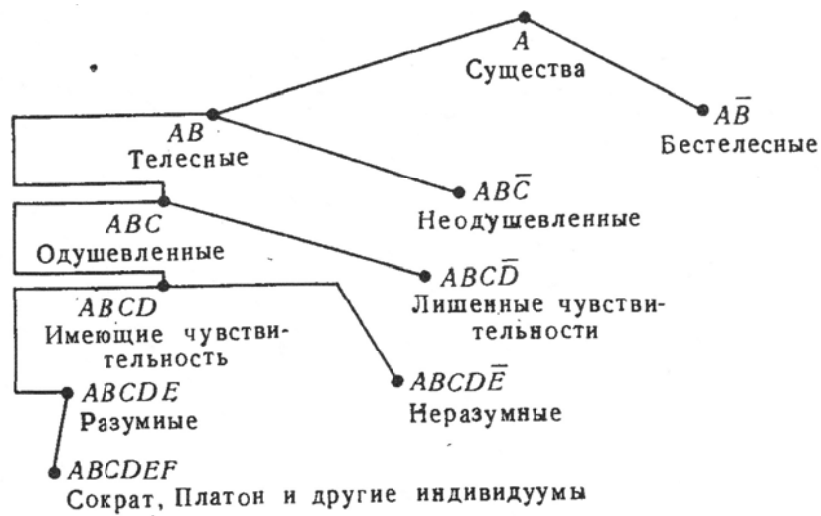


Рис 2.4

Тем не менее, мы все-таки попробуем представить онтологию Аристотеля в виде более «широкой» схемы, поскольку метафизика Аристотеля – это все-таки учение не просто о систематизация понятий, а теория о взаимодействии формы и материи, где материя понимается как чистая потенция, т.е. то из чего благодаря формальной причине (сущности вещи) и возможны любые вещи.

⁴ «На приводимой ниже схеме буквы А, В, С обозначают классы, выражение вида \bar{X} есть дополнение для X. «Древо Порфирия» может быть представлено в виде следующей схемы: Схема Порфирия может считаться также неплохой графической иллюстрацией классической процедуры «дихотомического деления объемов понятий», соответствующей, как легко видеть, следующей известной эквивалентности исчисления классов: $A \equiv (AB \cup A\bar{B})$ » [24, с. 93].

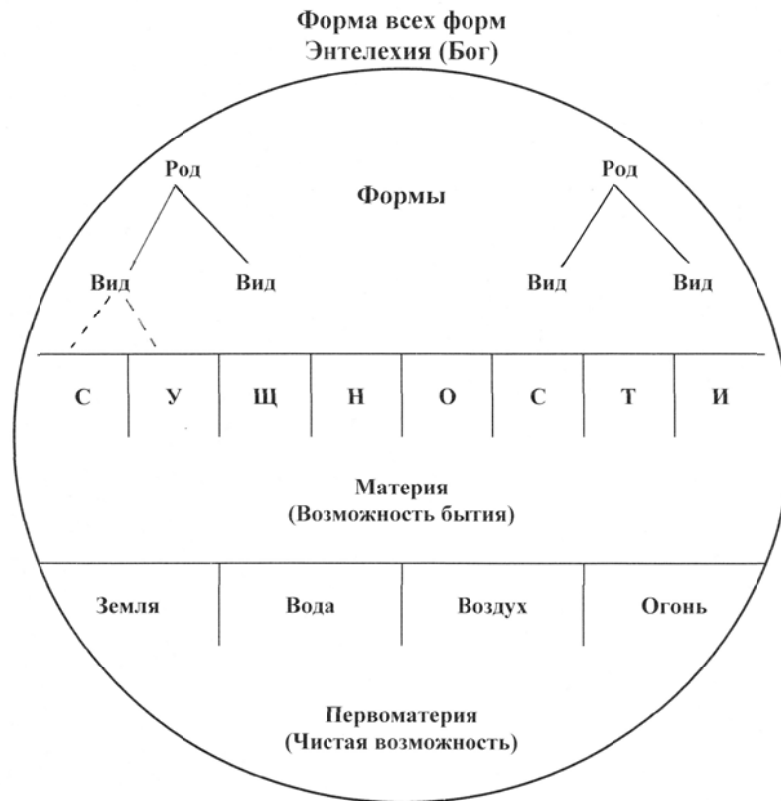


Рис. 3. Онтологическая структура мира по Аристотелю

Несмотря на столь долгую историю развития и эволюции онтологической проблематики, «онтология» как отдельная философская дисциплина оформилась только в XVIII веке в рамках лейбнице-вольфианской школы. Смысл онтологии как «учения о бытии» впервые был введен в научное обращение вольфианцами Р. Гоклениусом (1636 г.) и И. Клаубергом (1646 г.). Сам Х. Вольф использовал этот термин для обозначения фундаментального раздела метафизики, составляющего, наряду с космологией и рациональной психологией, ее главное содержание. «Онтология, или первая философия, есть знание сущего как такового (in genere), насколько оно является сущим» [12, с. 363], - пишет Вольф. Содержание сущего раскрывается в таких кате-

гориях, как нечто и ничто, возможное и невозможное, определенное и неопределенное, количество и мера, качество, порядок и истина, а также в понятиях пространство, время, движение, форма, становление, происхождение, переход и др. Мы не будем здесь подробно рассматривать онтологическую концепцию Вольфа, заметим только, что для нас важно, что она продолжает линию аристотелевской метафизики, и что именно в философии Вольфа онтология оформляется как самостоятельная философская дисциплина⁵.

Против вольфовской метафизики выступил Кант. Он полагал, что главный порок традиционной метафизики состоит в ее «догматизме», под которым Кант понимал попытку умозрительного построения какой-либо онтологии «без предварительной критики способности самого чистого разума».

3. Кант и построение модели мира

По Канту любое знание о существующем мире дается нам в опыте. Однако эмпирическое знание является результатом синтеза чувственных данных с основоположениями рассудка. Проблемы онтологии состоят не в создании фундаментальной и универсальной науки, на которую и претендует традиционная онтология, а в раскрытии априорных основ объективного синтеза. Таким образом, онтология по Канту - это определенная рефлексия априорных основ познавательной деятельности, дающая условия мыслимости предметов вообще. Он пишет: «Основоположения рассудка суть лишь принципы описания явлений, а гордое имя онтологии, притязающей на то, чтобы давать априорные синтетические знания о вещах вообще в виде систематического учения (например, принцип причинности), должно быть заменено скромным име-

⁵ Более подробно о метафизике Вольфа см. работу В.А. Жучкова [17].

нем простой аналитики чистого рассудка» [18, с. 190]. Трансцендентальная философия Канта имеет и настоящее время необозримое количество интерпретаций, часто противоречащих друг другу. Так что даже краткий их обзор не мог бы войти ни в одну статью.

Мы обратимся к серии статей В.Н. Брюшинкина в «Кантовском сборнике», где автор определенным образом реконструирует систему философии Канта, так чтобы показать ее применимость и важность для разработки адекватной концепции построения эффективно работающих интеллектуальных систем. Также автор поводит аналогии между кантовскими понятиями и понятиями в современных исследованиях по искусственному интеллекту.

Сначала он рассматривает кантовский способ построения познавательной способности «как образец для проектирования архитектуры ИС» [2, с. 80]. Любая ИС естественная или искусственная строит представление мира, которое лежит в основе формирования допустимых суждений об окружающем мире и служат базисом для принятия решений в таких автономных ИС. Брюшинкин утверждает, что при таком подходе: «очевидна аналогия между структурой познавательной способности и тем, что я назвал макроархитектурой систем ИИ. Разуму в таком случае соответствуют *Метазнания, Рассудку – Структуры знаний об объектах и их отношениях, а Чувственности – Способы опознания объектов*» [1]. Наглядно это можно представить в виде схем на Рис. 4. Эта схема только намечает общий способ проектирования ИС, «обладающей «внутренними» возможностями расширения базисных знаний путем, в частности, рассуждений от условий возможности опыта. Эта способность к рассуждениям, основывающимся на глобальных принципах строения модели мира» [1].

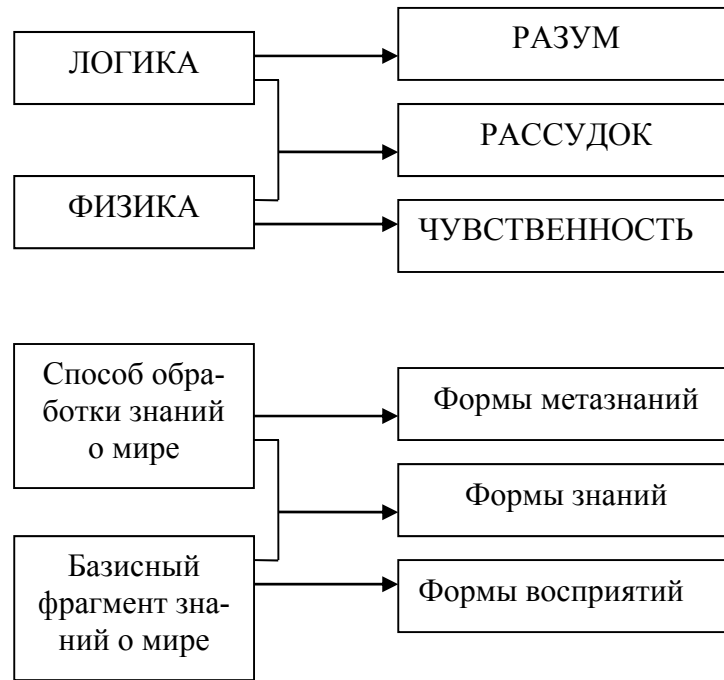


Рис. 4

Приступая к реконструкции кантовской системы познавательных способностей, автор выделяет в ней три этапа: «(1) построение действительного опыта субъекта, (2) определение принципов возможности этого опыта, задающих границы возможного опыта, (3) разработка способов расширения действительного опыта субъекта по направлению к границам возможного опыта... Порядок решения этих задач одновременно описывает этапы конструкции *содержания* познавательной способности» [1]. Таким образом, первой и главной задачей является реконструкция построения действительного опыта по Канту. В своей второй статье из указанной серии, решая эту проблему, Брюшинкин строит несколько схем, наглядно показывающих, как по его мнению должна функционировать по Канту система построения действительного опыта. На рис.5. каждый компонент схемы получается из более элементарных в результате синтеза определенного ти-

па. «Для осуществления синтезов Кант предполагает два типа способностей субъекта: апперцепцию и воображение. Трансцендентальная дедукция категорий показывает нам способ синтеза опыта из ощущений, априорных форм восприятия и категорий» [2, с.82].



Рис. 5

Реконструкция трансцендентальной дедукции категорий, несомненно, представляет собой трудную и неординарную задачу. Приведем еще одну схему, в которой наглядно показан подход Брюшиникина к её решению.

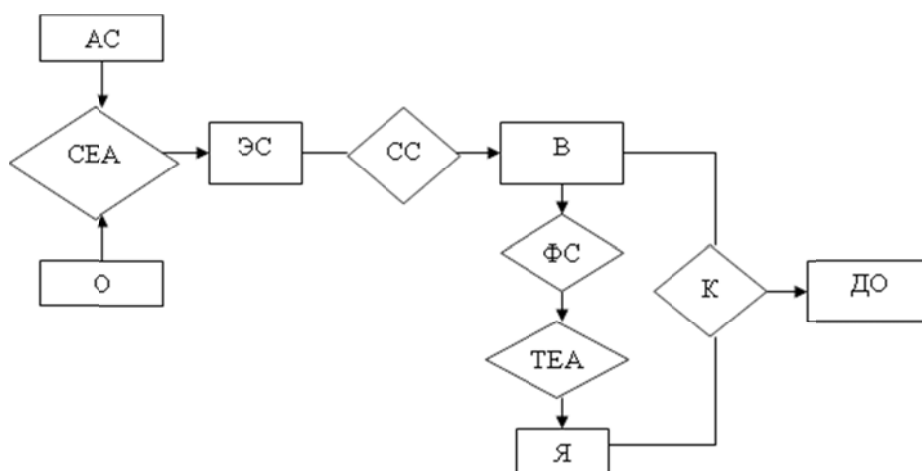


Рис.6

На рис. 6 АС - это априорные созерцания, О - ощущения, ЭС - эмпирические созерцания, СС - синтез схватывания, В - восприятия, ФС - фигурный синтез, Я - явления, К - категории, ДО - действительный опыт.

Затем Брюшинкин предпринимает анализ способов расширения моделей мира и тем самым получения новых знаний, которые вытекают из работы познавательной способности, так как она была представлена Кантом в «Критике чистого разума». Вывод, который он делает в последней статье следующий: «основоположения способности суждения завершают процедуру синтеза действительного опыта, которая согласно проведенной мною ранее аналогии может служить образцом для процедуры построения моделей мира в системах ИИ» [3, с.89].

Таким образом, принимая следующую аналогию: то, что Кант понимает под опытом функционирования познавательных способностей, является частным случаем того, что понимается под онтологией (моделями мира) в исследованиях по ИИ, Брюшинкин развивает процедуры синтеза фактического опыта в соответствии с кантовой первой критикой и применяет эти процедуры к методам строительства онтологии как *внутренних представлений предметной области в автономных интеллектуальных системах.*

Тем не менее, кантовская структура познавательных способностей страдает одним существенным недостатком. Она не рассматривает и вообще не учитывает роль языка в процессе познания. Лингвистический поворот в философии, произошедший в конце XIX начале XX веков выявил первостепенную роль, которую играет язык в мышлении и сознании как важнейший посредник между субъектом и миром, без которого само познание этого мира просто не представляется возможным. Попробуем посмотреть, как судьбы философской онтологии преломились в развитии ана-

литической философии, на примере крупнейшего ее представителя британского философа Питера Стросона.

4. Аналитическая онтология П. Стросона

Двадцатый век в философии начался с антиметафизического поворота аналитиков. Претензии философии на знание фундаментальных отношений и сущностей, составляющих внесубъектную реальность, были решительно отвергнуты. Полномочия по изучению мира были целиком переданы эмпирическим наукам, онтология как область знания была объявлена бессмысленной, попытки её построения высмеивались (хрестоматийный пример – критика Карнапом «фундаментальной онтологии» Хайдеггера⁶). Однако, отношение к онтологии изменилось в 50-х гг., когда в аналитическом лагере созрело понимание значимости «традиционных» философских проблем и необходимости их адаптации и включения в проблемное поле аналитической философии. Не в последнюю очередь к необходимости разработки онтологической проблематики аналитиков подвело развитие логики и философии логики. Неслучайно пионерами аналитической онтологии были Уиллард Куайн и Питер Стросон – философы, придерживавшиеся во многом противоположных подходов к логике.

Аналитическая онтология Стросона, представленная прежде всего в работе «Индивиды» [23], принесла целый ряд существенных новаций. Во-первых, она избегает сильных утверждений об объективном существовании чего-либо и целиком находится в пространстве языка, описывающего воспринимаемое субъектом; максимум, на который претендует де-

⁶ См., например классическую работу Рудольфа Карнапа «Преодоление метафизики путем логического анализа языка» [19].

скриптивная метафизика Стросона – выявление предельных свойств субъективной концептуальной схемы, дающей описание наличного в человеческом опыте мира. Во-вторых, онтология Стросона конструируется при помощи методов лингвистического анализа, разработанных поздним Витгенштейном, Райлом, Остином и др. Применение этих методов и делает теорию Стросона особенно перспективной для использования в построении онтологических моделей, предназначенных для теории аргументации.

Термин «онтология» вводится Стросоном уже на первых страницах «Индивидов»: «Мы представляем мир как нечто, содержащее конкретные вещи, часть из которых независимы от нас самих; мы представляем историю мира как нечто, составленное из конкретных эпизодов, в которых мы можем принимать или не принимать участие; мы размышляем об этих конкретных вещах и событиях как о чем-то, включенном в темы наших обычных рассуждений, т. е. как о вещах, о которых мы можем разговаривать друг с другом. Все это представляет собой соображения о способе, при помощи которого мы мыслим мир, о нашей концептуальной схеме. Несколько философски более привычный, хотя и не более ясный, способ выразить эти замечания состоит в том, чтобы заявить, что наша онтология включает в себя предметные партикулярии» [23, с.16].

Уже сам способ задания основного вопроса исследования помещает Стросона в один лагерь с такими философами, как Кант и Витгенштейн, полагавшими, что описание мира необходимо связано с анализом концептуальной схемы субъекта, что онтология опирается на гносеологию. Эта пресуппозиция лежит и в основе когнитивного подхода к аргументации и системной модели аргументации.

Ключевыми для реконструкции человеческой концептуальной схемы и построения являемого ею мира выступают операция «распознавания» и понятие «партикулярии». Партикулярия – это структурная константа, которую человеческое сознание способно выделить в опыте и распознать, встретив повторно: «К примеру, и при моем способе использования этого слова, как и большинстве близких случаев его использования в философии, исторические события, материальные тела, люди и их тени являются партикуляриями, тогда как качества и свойства, числа и виды не являются таковыми» [23, с.17].

Операция распознавания партикулярии является базовой когнитивной операцией, делающей возможной не только связное представление о мире, но и акт коммуникации между субъектами. Лингвистический анализ способов введения партикулярий (Стросон называет их “распознающими обозначениями” [23, с.17]) показывает, что их могут замещать имена собственные, местоимения, описания (среди которых особое значение имеют “логически индивидуализирующие описания” [23, с.31]) и выражения, состоящие из перечисленного. Всякий осмысленный разговор о партикулярии предполагает возможность её указательного определения в некой точке пространственно-временного континуума, который является базисной системой координат в человеческой концептуальной схеме.

Несмотря на то, что основой своей онтологии Стросон выбирает пространственно-временные тела, его теория не является номиналистской. Стросон указывает на трудности, с которыми сталкивается любая попытка перейти от описания концептуальной схемы сознания к утверждению о существовании вещей вне и независимо от него. Для него спор реализма и номинализма лежит за “пределами смысла”, и максимально

сильным утверждением о мире, которое можно сделать, является кантианское указание на необходимость полагания его объективности для возможности связного, “длящегося” индивидуального сознания (того, что Кант назвал “трансцендентальным единством апперцепции”). Ведущий к этому тезису трансцендентальный аргумент опирается на выявленные закономерности концептуальной схемы и языковой практики и является предельным осмысленным философским рассуждением. Таким образом, онтология Стросона не покидает пространства языка, является, по сути, концептуалистской. Такая онтология преодолевает свойственный номинализму разрыв между “физическим” миром партикулярий и “ментальным” миром универсалий, помещая их в единое лингвистическое пространство, что делает её удобной в применении для моделирования картины мира адресата в теории аргументации.

Важным понятием в онтологии Стросона является зависимость распознаваемости, существующая между различными типами партикулярий. Она возникает, когда: «...существует тип партикулярий β такой, что партикулярии типа β нельзя распознать без ссылки на партикулярии другого типа α , тогда как партикулярии типа α , можно распознать без ссылки на партикулярии типа β . Тогда общей характеристикой нашей схемы было бы то, что способность говорить о β -партикуляриях в общем была бы зависима от способности говорить об α -партикуляриях, но не наоборот. Этот факт можно было бы уместным образом выразить, сказав, что в нашей схеме α -партикулярии онтологически первичны по отношению к β -партикуляриям, или были бы более фундаментальными или более базисными, чем последние» [23, с.19].

Этот критерий позволяет обосновать онтологическую фундаментальность в человеческой концепту-

альной схеме партикулярий, которые в обыденном языке мы именуем «вещами» или «телами» - предметов, расположенных в едином пространственно-временном континууме. Некоторые из таких партикулярий обладают не только «физическими», но и «ментальными» свойствами, причём последние не сводятся к первым, что заставляет выделить такие партикулярии в особое подмножество – «персон», или «лиц». «Тела» и «лица», согласно Стросону, обладают в нашей концептуальной схеме онтологическим приоритетом.

Стросоновская методология, разработанная для решения задачи предельно общего анализа языка и реконструкции универсальной человеческой концептуальной схемы, может, как представляется, быть также с успехом применена к анализу персонального языка конкретного субъекта с целью выявления значимых для него онтологических опор аргументации. В терминах дескриптивной метафизики Стросона можно построить следующую модель адресата аргументации:

1) Адресат аргументации является, прежде всего, носителем человеческой концептуальной схемы, «настроенной» на распознавание базовых партикулярий – тел и лиц, имеющих связную историю, непрерывную траекторию в едином и общем для всех пространственно-временном континууме. Отношения, в которые вступают данные партикулярии, позволяют говорить об их свойствах (физических для тел, физических и ментальных для лиц).

2) Каждый человек (адресат аргументации) имеет личную историю, персональную «траекторию» движения через единый и непрерывный пространственно-временной мир, которая сталкивает его с различными партикуляриями и в существенной мере формирует личную онтологию.

3) Личная онтология адресата аргументации проявляется в его языковой практике, может быть

выявлена при помощи техник лингвистического анализа и представлена в том, что может быть названо «личной картой партикулярий» - структуре распознаваемых субъектом в некоторой предметной области тел и лиц, некоторые из которых находятся в отношениях онтологической зависимости.

4) Личная онтология формируется под влиянием ментальных характеристик субъекта и сама влияет на них. Однако, «внутренние» свойства лиц в рамках дескриптивной метафизики Стросона не исследуются, поэтому анализ онтологий, проводимый с её применением, должен быть дополнен психологическим анализом адресата аргументации.

5. Заключение

В заголовке статьи упоминается о теориях аргументации, которых мы не коснулись в статье подробно. Однако нам видится значимой задача установления связи между моделями онтологий, предъявляемых философскими системами и тем, как онтологии могут быть представлены в теориях аргументации, в особенности в системной модели аргументации, предложенной В.Н. Брюшинкиным в 2000 году: «Модель аргументации, соединяющая в себе логический, когнитивный и риторический подходы, я буду называть системной моделью аргументации (СМА)» [4, 136]. Она разрабатывалась в целой серии работ В.Н. Брюшинкина⁷, также по ней были защищены диссертации «Применение системной модели аргументации к анализу текста» Э.С. Золотова и «Системная модель аргументации в практической философии И. Канта» А.М. Сологубова. Существенной частью данной модели является учет в аргументации моделей мира (онтологий), при-

⁷ См., например такие работы как [4], [5], [6], [7] и [8].

нимаемых субъектом и (или) адресатом аргументации. Поэтому построение онтологий релевантных для реконструкции процессов аргументации является важной частью разработки СМА. Однако, именно эта часть исследований аргументации в рамках СМА остается менее всего разработанной. Поэтому, нам представляется, что рассмотрение трех ключевых этапов в эволюции философской онтологии, может дать богатый материал для концептуального переосмысления подхода к построению онтологий в теории аргументации и, в частности, в СМА.

Список литературы

1. Брюшинкин В.Н. «Критика чистого разума» и способы построения интеллектуальных систем // Кантовский сборник. Вып. 14. Калининград: Изд-во КГУ, 1989.
2. Брюшинкин В.Н. Кант и «искусственный интеллект»: модели мира // Кантовский сборник. Вып. 15. Калининград: Изд-во КГУ, 1990. С. 80-89.
3. Брюшинкин В.Н. Кант и искусственный интеллект: трансцендентальный анализ моделей мира. // Кантовский сборник. Вып. 16. Калининград: Изд-во КГУ, 1991. С. 84-89.
4. Брюшинкин В.Н. Системная модель аргументации // Трансцендентальная антропология и логика: тр. междунар. семинара "Антропология с современной точки зрения" и VIII Кантовских чтений / Калинингр. ун-т. Калининград. 2000. С. 133-155.
5. Брюшинкин В.Н. Обобщенная системная модель аргументации // Аргументация и интерпретации. Исследования по логике истории философии и социальной философии: сб. науч. ст. /

- Под общ ред. В.Н. Брюшинкина. Калининград: Изд-во РГУ им. И. Канта, 2006. С. 11-17
6. *Брюшинкин В.Н.* Аргументорика: исходная абстракция и методология // Модели рассуждений – 2: Аргументация и рациональность6: сб. науч. ст. / Под общ. Ред. В.Н. Брюшинкина. Калининград: Изд-во РГУ им. Канта 2008, С. 7-19
 7. *Брюшинкин В.Н.* Когнитивный подход к аргументации // Модели рассуждений - 3: когнитивный подход: сб. науч. ст. / Под общ. Ред. В.Н. Брюшинкина. Калининград: Изд-во РГУ им. Канта 2010. С. 9-28.
 8. *Брюшинкин В.Н.* О двойной роли риторики в системной модели аргументации // Модели рассуждений - 4: сб. науч. ст. / Под общ. Ред. В.Н. Брюшинкина. Калининград: Изд-во РГУ им. Канта аргументация и риторика. 2011, С. 7-18.
 9. *Васюков В.Л.* Формальная феноменология. М.: Наука, 1999.
 10. *Васюков В.Л.* Формальная онтология. М.;, 2006.
 11. *Виноград Т., Флорес Ф.* О понимании компьютеров и познания // Язык и интеллект. Сб./Пер. с англ. и нем./ Сост. В.В. Петров. М.: «Прогресс», 1995. с. 185-230.
 12. *Вольф Х.* Онтология (Введение и пролегомены) // Христиан Вольф и философия в России. СПб.: РХГИ, 2001. С. 359-374.
 13. *Девятков В.В.* Системы искусственного интеллекта. М.: Изд-во МГТУ им. Н.Э. Баумана, 2001.
 14. *Доброхотов А.Л.* Категория бытия в классической западноевропейской традиции. М., 1986.
 15. *Драгалина-Черная Е.Г.* Формальные онтологии: аналитическая реконструкция. М.: РИЦ «Альфа» МГОПУ им. М.А. Шолохова, 200.

16. Драгалина-Черная Е.Г. Онтологии для \forall беляра и Элоизы. М.: Изд. дом Высшей школы экономики, 2012.
17. Жучков В.А. Метафизика Вольфа и ее место в истории философии Нового времени // Христиан Вольф и философия в России. СПб.: РХГИ, 2001. С.8-106.
18. Кант И. Критика чистого разума. М.: Мысль, 1994.
19. Карнат Р. Преодоление метафизики логическим анализом языка // Аналитическая философия: становление и развитие. М.: Дом интеллектуальной книги, 1998. С.69-89.
20. Наторп П. Философская пропедевтика. Общее введение в философию и основные начала логики, этики и психологии // П. Наторп. Избранные работы. М.: Издательский дом «Территория будущего», 2006.
21. Орлов Е.В. Кафолическое в теоретической философии Аристотеля. Новосибирск: «Наука», 1996.
22. Петров В.В. Язык и искусственный интеллект: рубежи 90-х годов // Язык и интеллект. Сб./Пер. с англ. и нем./ Сост. В.В. Петров. М.: «Прогресс», 1995. с. 5-14.
23. Стросон П.Ф. Индивиды. Опыт дескриптивной метафизики. Калининград: Издательство РГУ им. И. Канта, 2008.
24. Стяжкин Н.И. Формирование математической логики. М.: Наука, 1967.
25. Тоноян Л.Г. Логические проблемы классификации и понятие эволюции // Логико-философские штудии № 8. СПб.: Изд-во С.-Петербург. Ун-та, 2010. С. 176-189.
26. Чанышев А.Н. Курс лекций по древней философии. М.: Высш. школа, 1981.

Об авторах

Попова Варвара Сергеевна – кандидат философских наук, доцент кафедры философии Балтийского федерального университета имени Иммануила Канта, varyud@mail.ru.

Пушкарский Анатолий Геннадьевич – старший преподаватель кафедры философии Балтийского федерального университета имени Иммануила Канта, pushcarskiy@mail.ru.

Чалый Вадим Александрович – канд. филос. наук, заведующий кафедрой философии Балтийского федерального университета им. И. Канта, vadim.chaly@gmail.com.

About authors

Dr. Varvara S. Popova, Associate Professor, Department of Philosophy, Immanuel Kant Baltic Federal University, varyud@mail.ru.

Anatoly Pushkarsky, Assistant Professor, Department of Philosophy, Immanuel Kant Baltic Federal University, pushcarskiy@mail.ru.

Dr. Vadim A. Chaly, Associate Professor, Head of the Department of Philosophy, Immanuel Kant Baltic Federal University, vadim.chaly@gmail.com.