

УДК 94(470.26).084.9+719:72

КЁНИГСБЕРГСКИЙ
КАФЕДРАЛЬНЫЙ СОБОР
И МОГИЛА
ИММАНУИЛА КАНТА
В СОВЕТСКОМ
КАЛИНИНГРАДЕ¹

Ю. В. Костяшов*

На основе вновь выявленных архивных документов прослеживается послевоенная история Кёнигсбергского кафедрального собора XIV века и могилы философа Иммануила Канта на территории бывшего Кнайпхофа, исследуется отношение к ним властей и общественности. Показывается, как на протяжении всего советского периода, вплоть до начала Перестройки, местные партийные и государственные органы предпринимали попытки снести руины пострадавшего в годы войны собора, а усыпальницу Канта перенести в другое место. Однако эта цель не была достигнута, так как в защиту главных достопримечательностей Кёнигсберга / Калининграда выступали представители творческих союзов, интеллигенции и зарождающегося в Калининграде гражданского общества, которые были поддержаны культурными организациями и институтами в Москве, в том числе Министерством культуры РСФСР.

Рассматриваются проекты использования руин Кафедрального собора в различных целях (создание университетской библиотеки, обсерватории, концертного зала, театра под открытым небом и пр.). Исследуется вопрос о наделении собора статусом охраняемого государством памятника истории и культуры. Приводятся сведения о техническом состоянии собора и усыпальницы Канта в разные годы, в том числе с использованием материалов различных изучавших эти памятники комиссий; о мероприятиях по консервации, ремонту и реставрации обоих объектов. История Кафедрального собора и могилы Канта рассматривается в контексте политики памяти, проводимой властями региона; прослеживается, как постепенно менялось отношение к немецкому историко-культурному наследию Восточной Пруссии. В качестве приложения к статье приводятся 16 документов из фондов Государственного архива Калининградской области, 14 из них публикуются впервые.

Ключевые слова: Кёнигсберг, Калининград, Кафедральный собор, могила Канта, памятники истории и культуры, политика памяти.

¹ Исследование выполнено при финансовой поддержке РГНФ. Проект «Политика памяти в российско-польско-литовском пространстве на территории бывшей Восточной Пруссии: Преемственность и изменения культурного ландшафта (1945–2015 гг.)» № 15-21-06002а(м).

* Балтийский федеральный университет им. Иммануила Канта, 236041, Россия, Калининград, ул. А. Невского, 14.

Поступила в редакцию: 21.06.2016 г.

doi: 10.5922/0207-6918-2016-4-7

© Костяшов Ю. В., 2016

В 2002 году в «Кантовском сборнике» были опубликованы документы, рассказывающие о том, как вскоре после окончания войны Кёнигсбергский кафедральный собор вместе с усыпальницей И. Канта был спасен от разрушения благодаря письму гражданина В. В. Любимова в газету «Известия» в 1947 году. В своем обращении он писал о заслугах немецкого философа и сообщал, что восстановление Калининграда происходит ускоренными темпами и «скоро дойдет до района, где могила Канта», при этом руины собора «со временем снесут, а с ними могут снести и могилу». Приведенные в письме цитаты из Ф. Энгельса о Канте в редакции газеты произвели впечатление, а его копии были направлены в различные столичные инстанции. Вскоре из Москвы пришло указание о необходимости принять меры по благоустройству и охране могилы И. Канта. В мае того же года на усыпальнице установили мемориальную доску с надписью: «Иммануил Кант. 1724—1804. Крупный буржуазный философ-идеалист. Родился, безвыездно жил и умер в г. Кенигсберге» (см. об этом: Костяшов, 2002, с. 125—128). Таким образом, охранная грамота по крайней мере на некоторое время была выдана и Кафедральному собору.

Между тем нельзя сказать, что в 1947 году судьба собора и могилы Канта была решена окончательно. На протяжении следующих 40 лет возникали разные инициативы, ставившие под угрозу сохранение главной достопримечательности города, которая вполне могла повторить судьбу снесенного в конце 1960-х годов Кёнигсбергского замка. В настоящей статье предпринимается попытка на основе неопубликованных документов из Государственного архива Калининградской области проследить историю собора и могилы Канта в течение всего советского периода, вплоть до начала Перестройки в середине 1980-х годов, в контексте политики памяти, проводимой региональными партийными и государственными властями.

В первые послевоенные годы само существование Кафедрального собора и усыпальницы И. Канта находилось под угрозой хотя бы потому, что эти объекты, как и все прочие пострадавшие от бомбежек и артобстрелов здания, сооружения и памятники, числились обыкновенными «руинами» и «завалами», которые полагалось расчищать. Только в сентябре 1949 года в облисполком поступило письмо из Комитета по делам культпросветучреждений при Совете министров РСФСР с поручением срочно составить списки исторических и археологических памятников и прислать на утверждение в правительство². В составленном в конце года областным отделом культурно-просветительной работы «Списке первичного учета исторических памятников» значилась «Могила Канта» со следующим описанием: «Гранитный прямоугольный постамент на каменном 4-х гранном основании. Установлен приблизительно в конце 19 века. Автор неизвестен. Надпись неразборчива. Общая сохранность удовлетворительная. Боковая плита отделилась»³.

В феврале 1950 года облисполком обратился в Совет министров РСФСР с просьбой внести в государственные списки памятников культуры обще-

² Государственный архив Калининградской области (ГАКО). Ф. Р-297. Оп. 7. Д. 263. Л. 5. Здесь и далее в цитируемых документах сохранена орфография и пунктуация оригинала.

³ Там же. Л. 27, 41.

союзного значения надгробие Канта⁴, однако принятие решения по этому вопросу долгое время затягивалось. Только в 1956 году в ходе длительных согласований с Академией наук СССР, Институтом Маркса-Энгельса-Ленина, Министерством культуры РСФСР и Калининградским облисполкомом могила Канта была признана памятником, «подлежащим государственной охране»⁵. Сохранившиеся любительские снимки усыпальницы 1950-х годов показывают, что она находилась далеко не в лучшем состоянии (рис. 1, 2).



Рис. 1. У могилы И. Канта.
Любительская фотография
начала 1950-х годов. КОИХМ

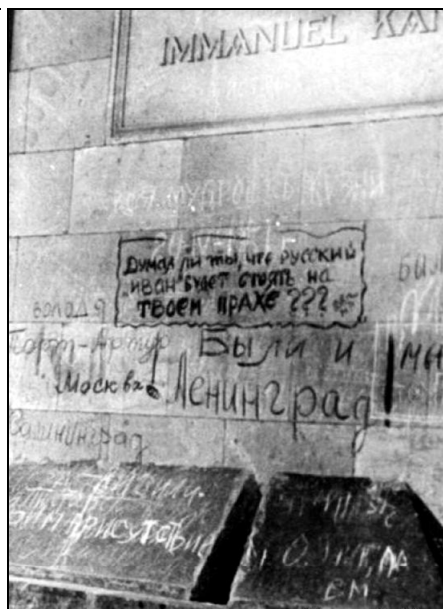


Рис. 2. Надгробие Канта.
1950-е годы.
Фото с сайта: www.prussia39.ru

В 1954 году областные власти озаботились привести памятник в порядок и городскому похоронному бюро было поручено: «1. Установить железно-металлическую ограду высотой 2 м на могиле Канта. 2. Вверху над могилой на стене, на мраморной доске написать: “Могила Канта охраняется государством”»⁶. В действительности ремонт был произведен в 1956 году, когда похоронному бюро выделили 1 т кровельного железа для покрытия надмогильной колоннады⁷. Тогда же согласно принятой в то время практике «охранное обязательство» на могилу Канта было выдано Калининградскому мореходному училищу, которое должно было «сохранять и содержать памятник в исправном состоянии»⁸.

В 1958 году в связи с подготовкой очередного постановления Совета министров РСФСР по спискам охраняемых памятников Калининградской

⁴ ГАКО. Ф. Р-289. Оп. 8. Д. 18. Л. 6.

⁵ Там же. Ф. Р-68. Оп. 2. Д. 9. Л. 6–8.

⁶ Там же. Д. 3. Л. 7.

⁷ Там же. Д. 9. Л. 58–59.

⁸ Там же. Ф. Р-615. Оп. 2. Д. 20. Л. 16.

области Управление культуры предложило включить в перечень архитектурных памятников Кафедральный собор⁹. Окончательно вопрос о статусе усыпальницы и собора был урегулирован Постановлением Совета министров РСФСР №1327 от 30 августа 1960 года, оба объекта были признаны памятниками республиканского значения¹⁰. В том же году, видимо, впервые, были выделены средства на реставрацию собора, хотя согласно проверке, проведенной присланной из Министерства культуры РСФСР комиссией во главе с архитектором Н. А. Агалецкой, горисполком «освоил всего 30 тыс. руб. из выделенных 100 тыс. руб. на консервацию кафедрального собора»¹¹.

В 1961 году Управление культуры передало собор и могилу Канта «по охранному обязательству» на баланс Отдела коммунального хозяйства Калининграда (горкомхоза); 20 ноября 1961 года сотрудниками отдела при участии ответственных работников культуры был проведен технический осмотр собора и усыпальницы, о чем составлены соответствующие акты. О соборе было сказано очень кратко: «Разрушен, сохранились только стены». Усыпальница Канта описана чуть подробнее: «Могила, колонны 13 штук, цепи, мемориальная доска. Фундаменты — плиты, цоколи — гранитные, облицовка — гранит, скульптура — гробница, кровля — кровельное железо, колонны — каменные. Площадь, занятая памятником, — 20 кв. м». В заключение выдавалось предписание: «В целях сохранения памятника пользователь обязан произвести следующие работы: а) текущий ремонт потолка и одной колонны. Срок ремонта — апрель-май 1962 года»¹².

Гораздо основательнее оба объекта были изучены в 1964 году комиссией Министерства культуры РСФСР и сотрудниками Центральных научно-реставрационных мастерских (ЦНРМ): архивное дело с материалами обследования насчитывает 55 листов. В подробном «Описании технического состояния», составленном по итогам осмотра 19–23 мая тремя специалистами ЦНРМ под руководством главного архитектора Б. А. Альтшуллера, в частности, говорилось: «Собор сильно пострадал во время военных действий... В послевоенные годы продолжал разрушаться и в настоящее время его техническое состояние должно быть охарактеризовано как чрезвычайно тяжелое, местами аварийное. Памятник требует проведения неотложных консервационно-восстановительных работ... Перекрытие над могилой Канта плоское, из пустотелых керамических блоков. Состояние удовлетворительное... Над могилой Канта кровля железная, в гребень. Кровля в нескольких местах пробита, требует ремонта и покраски... Потолок имеет орнаментальную роспись, сделанную в 20-х годах XX века. Сохранность ее — 50 %... Могила Канта в удовлетворительном состоянии. Слегка сколота верхняя грань призматического надгробья... Территория вокруг собора озеленена, сделаны асфальтовые проезды и тротуары. Внутри памятника осталась неразобранной часть завалов и никакого благоустройства не сделано»¹³. К отчету прилагаются 19 фотографий с изображением различных фрагментов фасада и усыпальницы Канта (рис. 3).

⁹ ГАКО. Ф. Р-68. Оп. 2. Д. 4-а. Л. 2.

¹⁰ Там же. Ф. Р-615. Оп. 1. Д. 14. Л. 17, 18; Д. 43. Л. 2, 4.

¹¹ Там же. Ф. Р-68. Оп. 1. Д. 176.

¹² Там же. Ф. Р-310. Оп. 1. Д. 273. Л. 19–24 об., 37–42 об.

¹³ Там же. Ф. Р-68. Оп. 2. Д. 37. Л. 21–35.

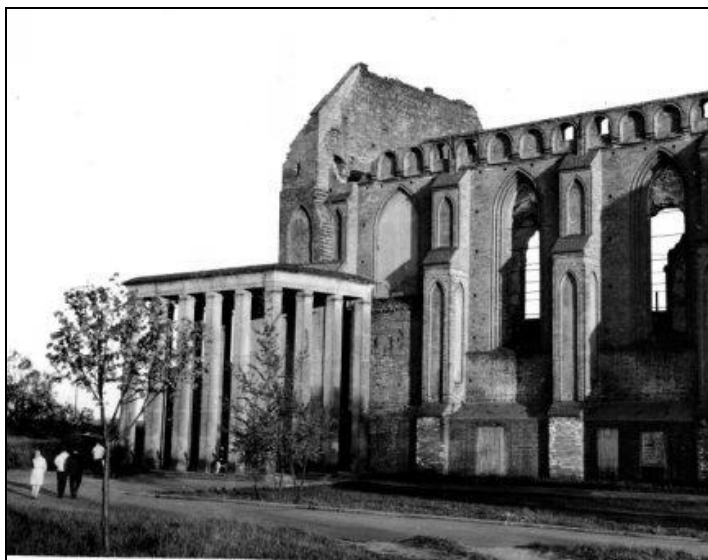


Рис. 3. Фрагмент северного фасада Кафедрального собора с усыпальницей И. Канта. Май 1964 года. Фото Б. Альтшуллера. ГАКО

В первой половине 1960-х годов среди калининградских архитекторов и общественности началась дискуссия о дальнейшем использовании территории острова (бывшего Кнайпхофа). Строители выступали за создание нового парка «с сохранением памятника архитектуры – собора с могилой Канта». Идея парка многим пришлась по душе, о чем свидетельствуют поступавшие в газету «Калининградская правда» письма трудящихся. Так, за создание парка горячо ратовал слесарь Наумов, считавший, что он «станет излюбленным местом отдыха». Военнослужащий С. Шестаков выступил со встречным предложением: «В здании бывшего кафедрального собора надо соорудить спортивный клуб». Были и возражения. Телемеханик В. Ульянов с сарказмом писал в газету, что, проезжая на трамвае через остров летом, «приходится не дышать носом – из обоих рукавов Преголи в полуоткрытые окна несутся миазмы канализационных отбросов и отработки судов. Сомнительно, чтобы кто-либо добровольно согласился бы отдыхать в парке на таком острове. Видимо, проект создавался или в кабинете при раскрытой карте, или зимой»¹⁴.

Разрабатывая в 1966 году один из первых экскурсионных маршрутов по Калининграду, комиссия по культурно-спортивной работе при горисполкоме обратила внимание на собор, поручив строительным организациям и шефам из мореходного училища привести памятник в порядок, «закрыть проемы окон, законсервировать стены, лестницы укрепить»¹⁵. По заказу Управления культуры на Московском экспериментально-производственном комбинате была изготовлена «новая охранный доска» для могилы И. Канта», а также специалистами ЦНРМ «составлена документация на капитальный ремонт надгробия над склепом И. Канта», запланированный на 1968 год¹⁶.

¹⁴ ГАКО. Ф. Р-522. Оп. 1. Д. 110. Л. 11, 14, 16–17.

¹⁵ Там же. Ф. Р-216. Оп. 1. Д. 534. Л. 162–165.

¹⁶ Там же. Ф. Р-615. Оп. 1. Д. 4. Л. 8, 42; Д. 6. Л. 14; Ф. Р-68. Оп. 1. Д. 328. Л. 3; Д. 344. Л. 127.

Для собора самыми критическими после войны оказались 1967–1968 годы. В это время началось наступление на немногочисленные сохранившиеся немецкие памятники истории и культуры со стороны партийных идеологов и местных властей. Самым болезненным последствием этой кампании стал снос руин Кёнигсбергского замка (см. об этом: Клемешева, 2000; Фостова, 2015). Угроза нависла и над Кафедральным собором. Калининградский горком КПСС и горисполком в августе 1967 года выступили с совместной инициативой устроить на острове Канта Пантеон героев Великой Отечественной войны, перезахоронив там останки павших при штурме Кёнигсберга в 1945 году советских воинов из 34 братских захоронений, разбросанных по всему городу (см. прил. 1). Предложение заранее было согласовано с архитектурно-художественным советом Калининграда¹⁷. Одновременно облисполком 21 декабря 1967 года принял Решение №364: просить Совет министров РСФСР и Министерство культуры РСФСР снять с государственного учета 36 памятников истории и культуры довоенного времени (здание Кёнигсбергской биржи, кирху Луизы, 7 замков, другие сооружения, скульптуры и т.д.) как «не имеющих художественной ценности или не подлежащих восстановлению». В списке предназначенных на снос объектов под номером 14 значились «Руины кафедрального собора XIII в.»¹⁸.

Однако у собора нашлось немало защитников из числа калининградской интеллигенции, которым удалось организовать и провести мощную контркампанию за сохранение памятника архитектуры. Нет сомнений, что представители разных образовательных, культурных учреждений и творческих союзов умело координировали свою деятельность. Первым выступил ректор КГУ Н.В. Прикладов, направивший 6 февраля 1968 года в обком КПСС письмо с предложением передать здание собора университету для размещения в нем библиотеки на 1 млн томов, читальных залов на 1,5 тыс. мест и обсерватории. В письме особо подчеркивалось, что памятник архитектуры никоим образом не может помешать воинскому мемориалу, который может быть размещен на противоположной от собора половине острова (см. прил. 2). Вслед за этим в адрес главного архитектора, в обком партии, Министерство культуры и даже в ЦК КПСС были направлены весьма эмоциональные и в то же время хорошо аргументированные обращения от местных отделений творческих организаций писателей и архитекторов, музейных работников, отделения ВООПИК в поддержку предложения университета, против разрушения собора и переноса могилы Канта «в другое место» (см. прил. 3–6).

Этот вопрос обсуждался и на различных собраниях. Так, на второй областной конференции ВООПИК 14 мая 1968 года в докладе архитектора Е. А. Попова говорилось: «Памятники архитектуры связаны с историей ми-

¹⁷ ГАКО. Ф. Р-522. Оп. 1. Д. 149. Л. 19.

¹⁸ Там же. Ф. Р-297. Оп. 8. Д. 1913. Л. 40, 48–49; Ф. Р-615. Оп. 1. Д. 3. Л. 15. На самом деле, строительство собора началось в 1333 году. Идея сноса собора при сохранении могилы Канта как памятника «союзного значения» получила признание еще в середине 1950-х, о чем свидетельствует макет планировки городского центра, разработанный в 1954 году архитекторами П. Ф. Диденко, А. В. Максимовым и Д. К. Навалихиным в мастерской «Облпроект» (см.: Манюк, 2015, с. 124).

ровой культуры. Надо привести эти памятники в порядок. Конечно, в первую очередь в городе. Например, могила Канта неразрывно [связана] с собором, а ее хотят перенести и собор взорвать»¹⁹.

Специалисты «Калининградгражданпроекта» безвозмездно разработали эскизный проект и подготовили чертежи использования руин Кафедрального собора под университетскую библиотеку, даже была составлена соответствующая смета на сумму 651 тыс. руб. (прил. 7–8).

Слаженные действия калининградской интеллигенции заставили партийных чиновников дрогнуть. Н. В. Прикладов был приглашен на беседу к первому секретарю обкома партии Коновалову, в результате тогдашний хозяин области дал поручение «срочно обследовать техническое состояние здания бывшего кафедрального собора». В марте 1968 года обком направил в Министерство высшего и среднего специального образования РСФСР письмо о мерах по развитию КГУ, в котором в числе прочего просил выделить средства «на приспособление здания бывшего кафедрального собора под научную библиотеку университета»²⁰. Однако эти шаги еще не означали окончательного решения вопроса. Местные власти не хотели брать ответственность на себя, так что Министерству культуры РСФСР 26 июня 1968 года пришлось образовать специальную комиссию, чтобы разобраться с калининградскими памятниками. Московские специалисты однозначно высказались за сохранение Кафедрального собора как ценного исторического памятника. Только после этого областные власти в октябре 1968 года отозвали прежнее решение облисполкома от 21 декабря 1967 года, исключавшего собор из-под охраны государства²¹.

Между тем отношение к немецким памятникам кардинально не поменялось, в официальной пропаганде они по-прежнему ассоциировались с темным, «страшным» прошлым (см. прил. 10). Более того, областные власти не оставляли попыток избавиться от наследия тевтонских псов-рыцарей, направив в 1972 году в правительство очередную просьбу «о снятии с государственной охраны кафедрального собора».

Никакой информации об этой инициативе обнародовано не было, но слухи о новой атаке на собор, по всей видимости, распространились, о чем свидетельствует выступление писателя Ю. Н. Иванова на конференции местного отделения ВООПИК в том же году: «Не[льзя] забывать, что у нас есть памятники культуры прошлых веков, надо проявлять заботу о них... Надо обществу высказать свое мнение по отношению к кафедральному собору, ведь там была Серебряная библиотека²², там могила Канта, надо его сохранить... Надо защищать старину. Кафедральный собор надо сохранить, но как это сделать — надо подумать»²³.

К счастью, у Министерства культуры РСФСР, которому правительством было поручено разбираться с этим вопросом, сложилось мнение, «отличающееся от точки зрения, изложенной в ходатайстве Калининградского облисполкома» (см. прил. 11). Судя по архивным документам, эта попытка региональных властей добиться разрешения на снос собора оказалась последней.

¹⁹ ГАКО. Ф. Р-615. Оп. 1. Д. 2. Л. 33.

²⁰ Там же. Ф. П-1. Оп. 49. Д. 41. Л. 3–4, 8.

²¹ Там же. Ф. Р-615. Оп. 1. Д. 14. Л. 1, 3.

²² Имеется в виду библиотека редких книг и рукописей, основанная в 1525 году герцогом Альбрехтом.

²³ ГАКО. Ф. Р-615. Оп. 1. Д. 47. Л. 8; Д. 48. Л. 4–5.

В 1973–1974 годах силами ремонтно-реставрационного участка горкомхоза была осуществлена консервация руин собора и проведена реставрация усыпальницы Канта «в честь 250-летия со дня рождения», на что из городского бюджета было выделено 38 тыс. руб.; была заказана новая мемориальная доска из мрамора для надгробья²⁴. Благоустраивалась территория вокруг собора: общие затраты на все эти цели в первой половине 1970-х годов достигли 1 млн руб. (см. прил. 11).

В последнее десятилетие перед Перестройкой судьба собора во многом определялась председателем Калининградского горисполкома в 1972–1984 годах В. В. Денисовым, благоволившим к немецким памятникам. По его инициативе в Калининграде стали предприниматься усилия по реставрации и использованию в культурных целях некоторых старых архитектурных сооружений. В кирхе памяти прусской королевы Луизы начал работать Театр кукол (1976), в башне Дона открылся Музей янтаря (1979), в католической церкви Святого семейства разместился Концертный зал филармонии (1980). Калининградский градоначальник ратовал за воссоздание утраченного памятника И. Канту работы известного скульптора Х. Рауха²⁵ (см. прил. 12, 13, рис. 4). Конечно, он попытался найти применение и Кафедральному собору: в нем планировалось устроить театр под открытым небом (см. прил. 14). Благодаря В. В. Денисову из бюджета города выделялись немалые средства на консервацию собора, хотя методы проведения таких работ нередко подвергались критике (см. прил. 15, 16).



Рис. 4. Оригинал памятника И. Канту скульптора Х. Рауха (слева, довоенное фото); бюст немецкого коммуниста Э. Тельмана, установленный в 1976 году в Калининграде на пьедестал от памятника Канту (в центре); копия статуи Канта, установленная на оригинальный пьедестал в 1992 году (справа). ГАКО

²⁴ ГАКО. Д. 38. Л. 1, 9; Д. 49. Л. 60; Д. 59. Л. 53–54, 62.

²⁵ Об истории этого памятника и попытках его восстановления см.: (Кузнецова, 2016).

Сразу после войны в отошедшей к СССР северной части Восточной Пруссии коммунистические власти провозгласили лозунг на «изгнание прусского духа» и начали писать историю края с «чистого листа». Уцелевшие в ходе ожесточенных боев памятники культуры, местные традиции считались враждебными, реакционными и непригодными к использованию, даже тотальные разрушения трактовались как несомненное благо. Вплоть до Оттепели понятие «исторический памятник» применялось лишь в отношении к захоронениям павших советских воинов, никакие объекты или сооружения довоенного времени (замки, храмы, скульптуры и т. п.) не относились к культурному наследию и не охранялись государством.

Выбор такого вектора политики памяти на вновь присоединенных землях, казалось бы, обрекал сохранившиеся фрагменты исторического наследия Восточной Пруссии на полное уничтожение. Однако этому воспрепятствовала калининградская общественность, прежде всего представители русской интеллигенции, которые искренне полюбили эту землю и не склонны были делить историю родного города на «чужую» и «свою», считая, что обустройство малой родины невозможно без использования опыта предшественников.

К сожалению, не удалось спасти от разрушения Кёнигсбергский замок и другие памятники, но некоторые достопримечательности сохранились и начали восстанавливаться после падения коммунистического режима четверть века назад. Самым значительным достижением рубежа XX и XXI веков стало возрождение Кафедрального собора, находившегося до начала 1990-х годов в руинированном состоянии и ставшего сегодня главным архитектурным символом Калининграда (рис. 5). Огромный объем работ был осуществлен под руководством И. А. Одинцова с участием специалистов из России, Польши, Литвы, Германии, и в 1998 году в стенах возрожденного храма был открыт музей, хотя реставрационные работы продолжают по сегодняшний день (Одинцов, 2005, с. 148 – 150).

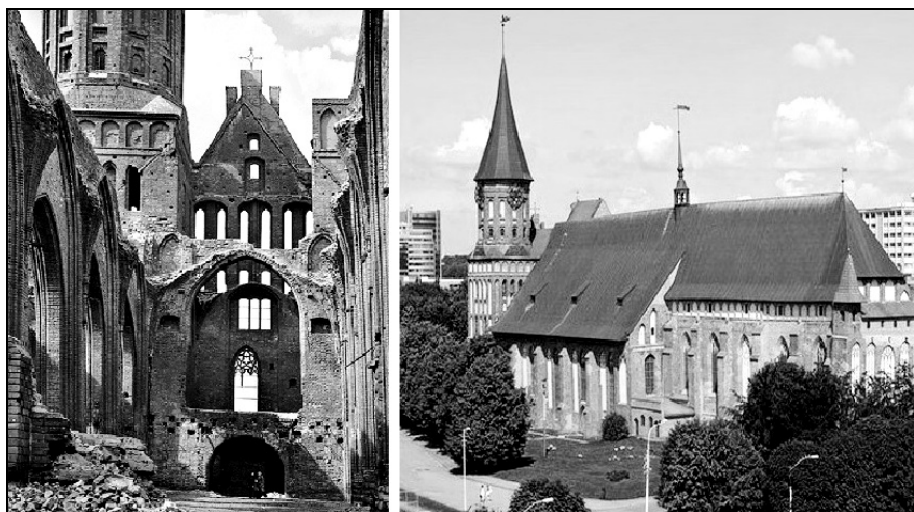


Рис. 5. Руины кафедрального собора в 1980-е годы (слева); вид на восстановленный собор в 2015 году (справа). ГАКО

Содержащиеся в приложениях документы из Государственного архива Калининградской области публикуются по современным нормам правописания, но с сохранением стилистических особенностей; явные ошибки и опечатки исправлены без оговорок, сокращения в словах раскрыты в квадратных скобках, пропуски в тексте документов отмечены многоточием в угловых скобках, прямые скобки заменены на круглые. Выделенные полужирным шрифтом заголовки документов даны автором публикации, при этом оригинальные заголовки, если таковые имеются, как правило, опускаются; исправления и дополнения в тексте оговариваются в примечаниях.

ПРИЛОЖЕНИЕ 1

**Из письма секретаря Калининградского горкома КПСС П. А. Казьмина²⁶
и председателя горисполкома Д. В. Романина²⁷
в Калининградский обком КПСС и облисполком
о создании воинского мемориала на острове Канта**

31 августа 1967 г.

О создании в Калининграде
мемориального парка-памятника

<...> Ныне, когда бывший Кенигсберг волею и трудом советских людей поднят из руин и превращен в мирный социалистический город, а наша орденоносная область вместе со всей страной встречает 50-летие Советской Родины в обстановке большого патриотического подъема, значение и величие подвигов и победы участников героического штурма предстает еще ярче. В народе живет их бессмертная слава. Их пример воспитывает чувства любви к Родине, рождает стремление продолжать героические традиции в труде. Большой приток экскурсий из разных концов страны в Калининград — на места боевых сражений и могилы павших воинов — дань народного уважения их памяти, мужеству, героизму. <...>

Калининградский горком КПСС и горисполком просят обком КПСС и облисполком разрешить построить на острове, расположенном между рукавами Преголи, где находятся руины кафедрального собора, мемориальный парк-памятник советским воинам, павшим при штурме Кенигсберга, с перезахоронением останков погибших и созданием архитектурного комплекса-мемориала, что позволит увековечить память всех воинов, отдавших жизнь за свободу и независимость нашей Родины на территории города, в том числе 11 Героев Советского Союза, места захоронений которых не установлены.

Парк-памятник явится символом бессмертия героев, он будет способствовать воспитанию трудящихся на славных боевых традициях нашего народа. Одновременно парк-памятник должен стать одной из выразительных архитектурных достопримечательностей центра города.

²⁶ Казьмин Петр Алексеевич (род. в 1919 году) — первый секретарь Калининградского горкома КПСС в 1967—1972 годах.

²⁷ Романин Дмитрий Васильевич (1929—1996) — председатель Калининградского горисполкома в 1966—1972 годах, первый секретарь обкома КПСС в 1984—1989 годах.

Для разработки проекта мемориального парка-памятника предполагается провести специальный конкурс.

Закладку памятника с торжественным перезахоронением праха героев предлагается провести в октябре 1967 года как одно из мероприятий, связанных с подготовкой к 50-летию Советского государства.

Секретарь горкома КПСС

(П. Казьмин)

Председатель горисполкома

(Д. Романин)

ГАКО. Ф. 216. Оп. 1. Д. 601. Л. 18 – 20. Подлинник, машинопись.

ПРИЛОЖЕНИЕ 2

Предложение ректора Калининградского государственного университета Н. В. Прикладова²⁸ об использовании сохранившихся стен кафедрального собора в г. Калининграде

6 февраля 1968 г.

В связи с перспективой строительства главного корпуса университета в центре города университет заинтересован в сохранении и использовании сохранившихся стен кафедрального собора.

Стены собора необходимо сохранить, поскольку они исторически и архитектурно связаны с известной во всем мире могилой И. Канта.

Могила И. Канта и связанный с ней кафедральный собор должны быть переданы Калининградскому государственному университету. Университет намерен приспособить собор под научную библиотеку. Толстые средневековые стены собора и конфигурация его благоприятствуют размещению библиотеки. В узкой части собора площадью 350 м² разместится 4–5-этажное книгохранилище на миллион томов книг.

В широкой части собора площадью 1100 м² должно быть построено три этажа. На первом этаже разместятся гардероб, буфет и другие служебные помещения. На втором и третьем этажах — читальные залы, примерно на 1500 мест.

На башне собора будет размещено оборудование для наблюдений за спутниками Земли, приборы для изучения верхних слоев атмосферы и др. Кроме того, в соборе можно разместить лабораторию с чувствительными приборами, нуждающимися в специальной защите от малейших сотрясений. Островное положение собора, необычайно толстые его стены создают эти условия. При выполнении работ по приспособлению собора в изложенном выше плане необходимо по возможности сохранить внешний его вид таким, какой он есть сейчас, как памятник бессмысленных разрушений войны.

Пройдет еще немного времени, исчезнут последние разрушенные войной здания. Центр города будет застраиваться по генеральному плану. Кафедральный собор по-прежнему своим видом поверженного, смертель-

²⁸ Прикладов Николай Васильевич (1915–1973) — ректор Калининградского государственного университета в 1967–1971 годах.

но израненного великана зримо будет напоминать о трагедии, пережитой народами, и контрастно подчеркивать торжество созидательного труда советских людей, создавших на месте руин свой г. Калининград.

На противоположной от кафедрального собора и могилы Канта половине острова вполне может быть размещен Мемориал согласно проекту застройки центра города.

Ректор

(Н. Прикладов)

ГАКО. Р-522. Оп. 1. Д. 170. Л. 4 – 5. Подлинник, машинопись.

ПРИЛОЖЕНИЕ 3

Заключение областного отделения Союза архитекторов СССР по предложению Калининградского государственного университета об использовании здания бывшего кафедрального собора под библиотеку

10 февраля 1968 г.

Бывший кафедральный собор, начатый постройкой в начале XIV века, принадлежит к числу наиболее значительных памятников Калининградской области и имеет большую историческую и архитектурно-художественную ценность.

Архитектура собора отличается выразительной и цельной композицией, несмотря на влияние различных архитектурных стилей.

Собор значительно поврежден в годы войны, к настоящему времени утрачены кровля и перекрытия, однако основные несущие конструкции находятся в хорошем состоянии, сохранились ценнейшие фрагменты первоначального архитектурно-конструктивного решения: звездчатый свод, контрфорсы, лестница, некоторые фасады и порталы.

Портик с надгробием на могиле выдающегося ученого-философа XVIII в. Иммануила Канта, расположенный у северо-восточного угла алтарной части, является неотъемлемой частью собора.

В проекте детальной планировки центра города, разработанном московским «Гипрогором», и в проекте застройки центральной площади Калининграда, разработанном институтом «Калининградгражданпроект», рассмотренном и утвержденном Госстроем СССР, здание собора является одним из ведущих элементов объемно-пространственной композиции пойменной части центра города.

Предложение Калининградского государственного университета о передаче ему здания б[ывшего] кафедрального собора для размещения университетской библиотеки заслуживает внимания и является наиболее реальной возможностью сохранить здание.

Предварительная эскизная проработка, выполненная в институте «Калининградгражданпроект» (арх[итектор] Ваганов Ю.М.²⁹), показала, что здание может быть использовано под библиотеку университета.

²⁹ Ваганов Юрий Михайлович (род. в 1936 году) — главный архитектор института «Калининградгражданпроект» в 1965—2002 годах.

В здании размещаются: книгохранилище на 900 тыс. — 1 млн томов, читальные залы не менее чем на 600 мест, вспомогательные и технические помещения.

На основании вышеизложенного Калининградское отделение Союза архитекторов СССР считает целесообразным передать здание б[ывшего] кафедрального собора Калининградскому государственному университету для размещения библиотеки.

Председатель правления
Калининградского отделения Союза архитекторов СССР (В. Еремеев³⁰)

ГАКО. Р-522. Оп. 1. Д. 170. Л. 8–9. Подлинник. машинопись.

ПРИЛОЖЕНИЕ 4

Письмо ответственного секретаря Калининградского городского отделения Всероссийского общества охраны памятников истории и культуры В. Саленковой в ЦК КПСС о судьбе кафедрального собора

19 февраля 1968 г.

Центральный комитет КПСС и Советское правительство уделяют большое внимание делу сохранения, реставрации и пропаганды памятников истории и культуры. Одним из интереснейших исторических памятников нашей области, стоящих на государственном учете, является могила всемирно известного ученого-философа Иммануила Канта. Этот памятник входит в маршрут экскурсии по историческим местам города. Памятник вызывает большой интерес у людей, приезжающих в наш город, и это понятно, ведь *немецкая классическая философия, основателем кот[орой] явл[яется] Кант*³¹, стала одним из краеугольных камней Марксистско-ленинского учения.

На заседании комиссии по определению судьбы кафедрального собора главным архитектором города было внесено два предложения:

1. Снести кафедральный собор и прилегаемую к нему могилу Канта перенести в другое место.
2. Остатки кафедрального собора передать государственному университету для строительства научной библиотеки.

Согласно постановлению Совета министров СССР №3898 от 14 октября 1948 года, а также постановлению Совета министров РСФСР №473 от 21 мая 1966 г. исторические памятники являются неприкосновенным все-народным достоянием и не подлежат переносу. Следовательно, могила Канта должна быть сохранена и реставрирована. Реставрацию и благоустройство памятника необходимо произвести в комплексе с кафедральным собором. Передача здания кафедрального собора государственному уни-

³⁰ Еремеев Вадим Геннадьевич (род. в 1938 году) — глава Калининградского отделения Союза архитекторов СССР в 1965—1979 годах.

³¹ Выделенный курсивом текст вписан от руки.

верситету для строительства научной библиотеки не только соответствует требованиям органов охраны памятников, но также позволит выделить, оформить, привести в надлежащий вид охранную и прилегающую к нему зону регулирования застройки.

Ответственный секретарь Калининградского
городского отделения Всероссийского общества
охраны памятников истории и культуры

(В. Саленкова)

ГАКО. Р-522. Оп. 1. Д. 170. Л. 7. Копия, машинопись.

ПРИЛОЖЕНИЕ 5

**Письмо ответственного секретаря калининградской писательской
организации И. М. Пантюхова³² главному архитектору Калининграда
Ю. К. Покровскому³³ в поддержку планов восстановления собора**

28 февраля 1968 г.

Калининградская писательская организация присоединяется к предложениям других творческих организаций г. Калининграда о восстановлении кафедрального собора и размещении в нем библиотеки Калининградского университета.

Ответственный секретарь
калининградской писательской организации

И. Пантюхов

ГАКО. Р-522. Оп. 1. Д. 170. Л. 6. Подлинник, машинопись.

ПРИЛОЖЕНИЕ 6

**Справка заместителя директора Калининградского областного
краеведческого музея А. Е. Цыганковой³⁴ о целесообразности
восстановления кафедрального собора**

Февраль 1968 г.³⁵

Восстановление коробки кафедрального собора под университетскую библиотеку (предложение Калининградского государственного университета) — разумный и целесообразный способ спасти памятник мировой культуры. При оценке руин кафедрального собора как памятника в первую очередь следует помнить, что собор — место захоронения Иммануила

³² Пантюхов Игорь Михайлович (1937–2009) — русский поэт, писатель.

³³ Покровский Юрий Кириллович (1926–2000) — главный архитектор Калининграда в 1966–1980 годах.

³⁴ Цыганкова Алла Евгеньевна — заместитель директора Калининградского областного краеведческого музея, директор музея в 1970–1976 годах.

³⁵ Датируется по содержанию документов архивного дела.

Канта — крупнейшего ученого XVIII века, основоположника немецкой классической философии. Сохранить собор — это значит спасти и сохранить место захоронения И. Канта.

Снести руины собора — значит снести и уничтожить могилу ученого и надгробие над ней, которые исторически и архитектурно связаны с собором. Следует помнить, что в 1974 году исполняется 250 лет со дня рождения И. Канта — ученого, с достижениями которого и в области космогонии, и в области философии считались классики марксизма.

В связи с юбилеем ученого внимание мировой общественности так или иначе будет обращено к Калининграду и могиле Канта, то есть к кафедральному собору. Наличие на острове рядом с собором и размещенной в нем университетской библиотекой мемориального памятника в честь Героев штурма Кенигсберга не только не противоречит, но лишь подчеркнет историческое значение подвига советских воинов, спасших мировую культуру от уничтожения ее фашизмом. Это во многом зависит от правильного архитектурно-художественного решения.

Зам. директора Калининградского
областного краеведческого музея

А. Е. Цыганкова

ГАКО. Р-522. Оп. 1. Д. 170. Л. 10. Подлинник, машинопись.

ПРИЛОЖЕНИЕ 7

Справка о реконструкции кафедрального собора в Калининграде

Февраль 1968 г.³⁶

1. Книгохранилище (12850 м³).

Устройство перекрытий (шесть) по существующим стенам. Площадь каждого перекрытия 400 м².

Устройство кровли над книгохранилищем³⁷.

2. Вестибюль и читальный зал (22000 м³).

Устройство перекрытия 1120 м² по существующим стенам (колонны усилить).

Устройство покрытия и крыши над читальным залом.

3. Башни (9420 м³).

Устройство перекрытий площадью 53,0 м² × 10 = 530 м².

Устройство лестниц.

Устройство санузлов (водопровод, канализация), электроосвещение, отопление, вентиляция.

Общий объем здания 44270 м³.

Ориентировочная стоимость 651,654 руб.

Составила руководитель группы сметчиков

т. Павловская Г. Н.

ГАКО. Р-522. Оп. 1. Д. 170. Л. 3. Подлинник, машинопись.

³⁶ Датируется по содержанию документов архивного дела.

³⁷ Ошибка в тексте, правильно: над книгохранилищем.

ПРИЛОЖЕНИЕ 8

**Письмо главного инженера «Калининградгражданпроекта»
Адрианова главному архитектору Калининграда Ю.К. Покровскому
об использовании руин кафедрального собора**

31 мая 1968 г.

При этом направляем эскизные предложения института о возможном использовании руин бывшего кафедрального собора.

В восстановленном здании возможно разместить библиотеку с книжным фондом до 900 тыс. томов и читальными залами на 500 человек.

Приложение: чертежи на 6 листах в 2 экз. каждый.

Главный инженер

(Адрианов)

ГАКО. Ф. Р-522. Оп. 1. Д. 168. Подлинник, машинопись.

ПРИЛОЖЕНИЕ 9

**Из сопроводительного текста к экспозиционному плану
передвижной выставки «Памятники истории и культуры
Калининградской области» областного краеведческого музея**

4 августа 1970 г.

<...> В XIII в. мирная жизнь пруссов была нарушена вторжением тевтонских рыцарей, которые, покорив и заселив Пруссию, создали на ее территории разбойничье государство, превратили Пруссию в базу для своей агрессии против славянских и литовских народов.

Мрачные руины кафедрального собора, старые замки и кирпичи, которые сейчас можно встретить на территории нашей области, напоминают нам о том далеком, страшном времени. <...>³⁸

ГАКО. Ф. Р-615. Оп. 1. Д. 32. Л. 5. Копия, машинопись.

³⁸ На выставке большинство экспонатов представляли снимки братских могил советских солдат, павших в боях за Восточную Пруссию, остальные показывали довоенные памятники (слова «немецкий» при этом авторы старательно избегали). Помимо Кафедрального собора и других исторических зданий, демонстрировалась фотография могилы Канта («выдающегося ученого, философа XVIII в.»), которая сопровождалась следующей, звучащей как оправдание, цитатой из речи В.И. Ленина на III съезде комсомола: «...Только точным знанием культуры, созданной всем развитием человечества, только переработкой ее можно строить пролетарскую культуру».

ПРИЛОЖЕНИЕ 10

**Ответ Министерства культуры РСФСР Совету министров РСФСР
«О просьбе Калининградского облисполкома о снятии
с государственной охраны кафедрального собора в Калининграде
от 26 октября 1972 г.»**

28 декабря 1972 г.

Министерство культуры РСФСР рассмотрело просьбу Калининградского облисполкома о снятии с государственной охраны как памятника культуры кафедрального собора в Калининграде, выяснило мнения по данному вопросу Центрального Совета Всероссийского общества охраны памятников истории и культуры (В.Н. Иванова), Научно-методического Совета по охране памятников культуры Министерства культуры СССР, Научно-исследовательского музея архитектуры им. А.В. Щусева Госстроя СССР, Института истории искусств и докладывает.

По вопросу сохранения кафедрального собора выявились мнения, отличающиеся от точки зрения, изложенной в ходатайстве Калининградского облисполкома.

Различные точки зрения по данному вопросу нашли отражение и в проектах застройки центра Калининграда, которые были представлены на конкурс, организованный недавно Госстроем СССР.

Министерство культуры РСФСР, признавая сложность сохранения в руинированном виде указанного сооружения и нецелесообразность его полного восстановления, вместе с тем считает, что должно быть найдено решение, обеспечивающее возможность сохранения если не всего объема памятника, то его наиболее ценной части с примыкающей к памятнику могилой И. Канта.

В этой связи Министерство культуры РСФСР полагало бы целесообразным отложить в настоящее время принятие окончательного решения по ходатайству Калининградского облисполкома и направить в Калининград комиссию специалистов, которая могла бы совместно с местными органами подготовить соответствующие практические предложения, в том числе и о благоустройстве могилы И. Канта, 250-летие со дня рождения которого по решению ЮНЕСКО будет отмечаться в 1974 г.

Просим вашего согласия.

Заместитель министра культуры РСФСР

Е. Зайцев

ГАКО. Ф. 297. Оп. 9. Д. 491. Л. 2 – 3.

Копия, машинопись (опубликовано: Фарутин, 2002, кн. 3, с. 339).

ПРИЛОЖЕНИЕ 11

**Письмо начальника областного управления культуры В.К. Глушкова³⁹
в обком КПСС по письму гражданина Ю. Петренко**

13 августа 1976 г.

В связи с письмом Ю. Петренко в ЦК КПСС управление культуры облисполкома и областное отделение Общества охраны памятников истории и культуры сообщают:

³⁹ Глушков Виктор Константинович (род. в 1931 году) — начальник управления культуры Калининградского облисполкома в 1965–1976 годах.

В ходе военных действий за взятие города-крепости Кенигсберг Королевский замок был разрушен. Кроме западного пролета и двух полуразрушенных башен, от замка ничего не осталось. Восстановить замок не представлялось никакой возможности. Для этого необходимо было выполнить, по оценке специалистов, объем работ в десятки миллионов рублей. Место, где он находился, по генеральному плану застройки города превращается в административный центр области с застройкой современными зданиями. Кроме этого, он оставался олицетворением прусского милитаризма, оголтелой реакции и фашизма. Как памятник истории он на учете не состоял. Исходя из этих соображений было принято решение о его сносе.

Кафедральный собор подлежит охране как памятник республиканского значения. В силу того, что он разрушен, восстановить его и приспособить для каких-либо целей не представляется возможным, так как на эти цели потребовалось бы 8–9 миллионов рублей. Принято решение оставить собор в руинированном виде, но произвести необходимые работы по его консервации. Работы по консервации осуществлены. Выполнен большой объем работ по благоустройству охранной зоны и прилегающей к собору территории. На эти цели израсходовано более 1 млн рублей.

ГАКО. Ф. Р-68. Оп. 1. Д. 534. Л. 39 – 40. Отпуск, машинопись.

ПРИЛОЖЕНИЕ 12

Письмо председателя Калининградского горисполкома В. В. Денисова министру культуры РСФСР Ю. С. Мелентьеву о воссоздании в Калининграде памятника И. Канту

23 января 1981 г.

Исполком Калининградского городского Совета народных депутатов убедительно просит Министерство культуры РСФСР рассмотреть вопрос о воссоздании памятника Иммануилу Канту в городе Калининграде.

Иммануил Кант является выдающимся немецким ученым XVIII века, родоначальником немецкой классической философии. Его жизнь и деятельность связаны с городом Кёнигсбергом и университетом, где он в течение многих лет был ректором. И. Кант состоял почетным академиком Российской Академии наук.

Умер и похоронен И. Кант в Кёнигсберге. Здесь на территории бывшего Кёнигсбергского университета (в его здании действует Калининградский государственный университет) ему был воздвигнут памятник, постамент от которого сохранился до сего времени. К 250-летию со дня рождения И. Канта в Калининградском государственном университете создан кабинет-музей И. Канта, получивший большую известность в области и за ее пределами. Жители и научная общественность города Калининграда вносят предложение о восстановлении памятника выдающемуся ученому и мыслителю.

Предложение о воссоздании памятника у здания Калининградского университета поддержано Академией наук СССР.

Председатель горисполкома

В. В. Денисов

ГАКО. Ф. 216. Оп. 2. Д. 510. Л. 3. Заверенная копия, машинопись.

ПРИЛОЖЕНИЕ 13

**Повторное обращение председателя Калининградского горисполкома
В. В. Денисова к министру культуры РСФСР Ю. С. Мелентьеву
о сооружении в Калининграде памятника И. Канту**

Февраль 1981 г.

Уважаемый Юрий Серафимович!

Во время Вашего последнего пребывания в декабре прошлого года в Калининграде Вами была высказана поддержка наших стремлений воссоздать в городе разрушенный в годы войны известный памятник И. Канту. Мы почувствовали также Ваше желание принять личное участие в решении этого вопроса. Поэтому естественным было обращение по данному вопросу в Министерство культуры РСФСР исполкома городского Совета народных депутатов (наше письмо от 23 января 1981 г., №53/ж).

На него поступил, откровенно говоря, обескураживающий нас ответ начальника управления учреждений изобразительных искусств Министерства т. Воробьева В.П., в котором дается рекомендация решить дело в установленном порядке. Такая безучастная, формальная позиция т. Воробьева В.П., думается, не может способствовать его успеху.

Калининградский облисполком обратился в Совет министров РСФСР в октябре месяце 1980 года с просьбой разрешить воссоздать памятник И. Канту в областном центре (копия письма прилагается). Однако ответа на сей счет пока не последовало.

Мы были бы очень признательны Вам, Юрий Серафимович, за продвижение указанного вопроса в соответствующих центральных инстанциях.

Извините.

Председатель Калининградского горисполкома

В. В. Денисов

ГАКО. Ф. 216. Оп. 2. Д. 510. Л. 12. Заверенная копия, машинопись.

ПРИЛОЖЕНИЕ 14

**Письмо председателя Калининградского горисполкома В. В. Денисова
в облисполком о создании в бывшем кафедральном соборе театра
под открытым небом**

12 апреля 1982 г.

О дальнейшем использовании руин
бывшего кафедрального собора

На территории города Калининграда в числе памятников архитектуры республиканского значения, охраняемых государством, находятся расположенные на центральном острове бывший кафедральный собор постройки первой половины XIV века и могила выдающегося немецкого философа Иммануила Канта.

В годы Великой Отечественной войны все сооружения острова были превращены в руины. В послевоенные годы выполнена большая работа по очистке и приведению в порядок его территории, здесь разбит городской парк. Полностью восстановлен мавзолей И. Канта. Периодически проводились работы по укреплению стен остатков кафедрального собора. Однако, несмотря на принятые меры, руины этого архитектурного памятника продолжают разрушаться, оставлять их дальше в таком виде нельзя. В целом восстанавливать это сооружение из-за большой затраты средств не представляется возможным.

Принятым постановлением Совета министров РСФСР от 24 января 1980 года «О мерах по улучшению охраны, реставрации и использования памятников истории и культуры в свете Закона СССР и Закона РСФСР “Об охране и использовании памятников истории и культуры”» бывший кафедральный собор, а также крепость XVIII века (Фридриха Великого) отнесены к числу особо ценных памятников архитектуры Калининградской области, подлежащих первоочередной реставрации и музеефикации в 1980–1990 гг. Этим документом подчеркнуто, что бережное сохранение и активное использование памятников истории и культуры в коммунистическом воспитании трудящихся является важной задачей Советов народных депутатов, органов культуры и общественных организаций.

Руководствуясь этими указаниями, Калининградский горисполком вносит предложение использовать руины бывшего кафедрального собора как открытую концертную площадку (театр под открытым небом) сезонного типа, на которой можно было бы организовывать специальные концертные программы с участием симфонических оркестров, камерных ансамблей, вокально-инструментальных коллективов, а также встречи с писателями, художниками, деятелями театра и кино.

Для практического осуществления этого предложения предварительно необходимо выполнить работы по консервации этого объекта: закрепить верх кирпичной кладки стен и фасадной части собора, обеспечив защиту их от воздействия атмосферных осадков, реконструировать входы.

По поручению горисполкома архитектурно-планировочное управление разработало проект первой очереди реконструкции, которым предусмотрены концертный зал на 1 тыс. посадочных мест, летняя эстрада, артистические помещения. В дальнейшем, как это имеет место в других городах, его можно перекрыть легкой собирающейся крышей типа зонтика. Внутренние габариты реконструируемого сооружения позволят использовать его и для проведения выставок современной скульптуры и монументальной живописи.

Ориентировочная стоимость консервации невелика — в пределах 150 тыс. рублей. Работы могут быть выполнены ремонтно-строительными управлениями треста «Горремстрой». Средства для этих целей возможно выделить из городского бюджета.

Вокруг собора в парке целесообразно создать музей культуры⁴⁰ под открытым небом. Сейчас по договоренности горисполкома с правлением Союза художников РСФСР для этих целей городу передается ряд ценных скульптур известных советских авторов из запасников творческих организаций и музеев республики.

⁴⁰ Правильно: скульптуры.

Опыт создания подобных концертных площадок и музеев под открытым небом на территории древних культовых сооружений, являющихся памятниками архитектуры, истории и культуры, имеется как в Советском Союзе (например, концертный зал в руинах монастыря Пирита в городе Таллине, музей скульптуры на открытом воздухе в Риге и Клайпеде), так и в ряде европейских социалистических стран.

Полагаем, что это можно сделать и в Калининграде. Указанное новое учреждение культуры в областном центре позволит расширить сферу культурного обслуживания, более активно вести пропаганду музыкальной культуры и эстетического воспитания, полнее удовлетворять растущие культурные запросы калининградцев.

Исполком Калининградского городского Совета народных депутатов просит разрешить начать в текшем году работы по приспособлению руин бывшего кафедрального собора под театр под открытым небом.

Председатель горисполкома

В. В. Денисов

ГАКО. Ф. 216. Оп. 2. Д. 611. Л. 14 – 16. Заверенная копия, машинопись.

ПРИЛОЖЕНИЕ 15

Из письма заместителя председателя Калининградского горисполкома Н. В. Бушуевой в облисполком о состоянии здания кафедрального собора

4 февраля 1984 г.

Исполком Калининградского городского Совета народных депутатов рассмотрел письмо тов. Денисова В. Н., жителя города Минска, о состоянии памятников архитектуры в Калининграде и сообщает следующее. <...>⁴¹

Другой памятник архитектуры – кафедральный собор – постановлением Совета министров РСФСР № 1327 от 30 августа 1960 года взят на государственный учет как памятник республиканского значения (14 век).

В настоящее время этот объект находится в аварийном состоянии: некоторые фрагменты кладки в связи с далеко зашедшими процессами эрозии грозят обрушением и, более того, в период урагана 18–19 января 1983 года произошло обрушение одной из арок.

В свое время производились работы (минимальные) по его укреплению, однако обеспечение полной сохранности памятника требует значительно больших затрат. Горисполком неоднократно в разные годы обращался с ходатайством в вышестоящие органы о выделении денежных средств и материалов на консервацию кафедрального собора. В 1982 году по этому вопросу направлены письма в адрес облисполкома (исх. 239/ж от 12.04.82) и председателя Госнаба РСФСР т. Боловинова К. А. (исх. 542/ж от 24.08.82). Однако средства на эти цели не были выделены.

⁴¹ Далее следует описание состояния кирхи Юдиттен (ныне православный Свято-Никольский храм).

Здание кафедрального собора с могилой философа И. Канта является экскурсионным объектом в городе, здесь ежедневно проводятся экскурсии, поэтому оставлять далее сооружение в аварийном состоянии без проведения неотложных восстановительных работ нельзя, дальнейшая задержка начала консервационных работ могла бы повлечь полную утрату памятника. Исходя из этого, горисполком принял решение о проведении срочной консервации развалин с частичным устранением участков кладки, грозящих обрушением, укреплением верха стен и защиты их эрозии, а также укрепления ослабленных конструкций здания.

Автор письма ошибочно утверждает, что горисполком нарушает законоположение об охране памятников культуры в части согласования проводимых работ с республиканскими и государственными органами охраны памятников.

Известно, что полномочиями этих органов на местах облечены управление культуры облисполкома, действующая при нем группа по охране и эксплуатации памятников истории и культуры.

Должностные лица этих организаций систематически принимают участие при решении вопросов, связанных с проведением реставрационных работ, в соответствии со ст. 31 закона РСФСР «Об охране и использовании памятников истории и культуры».

Распоряжением горисполкома №293 от 25.06.82 в комиссию для определения технического состояния здания кафедрального собора включены тов. Ковалев Н.Н. — зам. председателя президиума Совета Калининградского областного отделения общества охраны памятников истории и культуры и инженер производственной группы по охране и эксплуатации памятников истории и культуры при управлении культуры облисполкома тов. Забалуев В.И.

Систематически принимает участие в работе совещаний в горисполкоме, обсуждающих вопросы хода проведения консервационных работ здания собора, начальник управления культуры облисполкома тов. Гречко И.А.

Кроме того, консервационные работы ведутся под систематическим надзором архитектурно-планировочного управления горисполкома. При этом сохраняются все фрагменты и детали внутреннего и внешнего убранства, средневекового декора здания.

После приведения здания в надлежащий вид будет решен вопрос о дальнейшем использовании этого памятника культуры.

Далее автор письма утверждает, что в 1976 году в Калининграде был уничтожен костел, который являлся памятником республиканского значения, на самом деле, указанный костел 1929 года строительства памятником архитектуры не являлся и действительно был снесен в связи с аварийным состоянием.

По вопросам, затронутым в письме заявителя, ему направлен ответ за подписью главного архитектора города тов. Попова Е.А., в котором автор извещен, что направленное ему разъяснение является ответом на его обращение в Совет министров РСФСР.

Зам. председателя горисполкома

Н.В. Бушуева

**Из заключения Министерства культуры РСФСР
«По вопросам сохранения, реставрации и использования
памятников истории и культуры в Калининградской области»**

6—9 августа 1984 г.

<...> Наиболее сложной проблемой является сохранение, консервация и использование памятника архитектуры XIV в., кафедрального собора, в Калининграде. Облсполком и горисполком изыскали возможности для начала работ по консервации здания. АПУ⁴² горисполкома организовал разработку проекта консервации собора; проект был согласован в Министерстве культуры РСФСР, и по нему уже осуществлен значительный объем работ. В работах принимают участие, кроме управления треста мостовых и дорожных работ и благоустройства (подрядчик), Калининградское специализированное управление реставрационных и ремонтных работ, а также другие строительные организации на условиях субподряда. Выполнено работ свыше 250 тыс. руб.

Предложения по проводимым консервационным работам.

Необходимо в дальнейшем отказаться от применения цементных растворов при ремонте стен кафедрального собора, а также от применения силикатного кирпича. Целесообразно перейти на известковый раствор и большемерный красный кирпич (возможно, за счет разборки неценных построек и их руин).

Целесообразно, как второй этап консервации, предусмотреть устройство покрытия собора, имея в виду использование интерьера для проведения концертов, выставок, музейной экспозиции. <...>

ГАКО. Ф. Р-297. Оп. 10. Д. 861. Л. 31—32.

Подлинник, машинопись (опубликовано: Фарутин, 2002, кн. 3, с. 391).

Список литературы

1. Клемешева М. А. О судьбе Королевского замка // Калининградские архивы. 2000. Вып. 2. С. 179—191.
2. Костяшов Ю. В. Кто спас усыпальницу Иммануила Канта от разрушения? // Кантовский сборник. 2002. Вып. 23. С. 125—131.
3. Кузнецова И. С. Два памятника Иммануилу Канту в одном городе. 16.08.2016 г. URL: <https://www.kantiana.ru/news/148/199047/> (дата обращения: 21.08.2016).
4. Манюк Е. С. Советское градостроительство в бывшей Восточной Пруссии (Калининград и Клайпеда в 1945—1950-е гг.): дис. ... канд. ист. наук. Калининград, 2015.
5. Одинцов И. А. Возрождение собора // Балтийский альманах. 2005. №5. С. 148—150.
6. Самая западная: Калининградская область в документах и материалах за 1962—1985 гг. / под ред. И. А. Фарутина. Калининград, 2002. Кн. 3.
7. Фостова С. А. Дискуссия о судьбе Кёнигсбергского замка и его разрушении в 1950—1960-е годы (из фондов Государственного архива Калининградской области) // Калининградские архивы. 2015. Вып. 12. С. 179—204.

Об авторе

Юрий Владимирович Костяшов — доктор исторических наук, профессор Института гуманитарных наук, Балтийский федеральный университет им. И. Канта, kostyashov@gmail.com

⁴² Архитектурно-планировочное управление.

KÖNIGSBERG CATHEDRAL AND IMMANUEL KANT'S TOMB IN SOVIET KALININGRAD

Yu. Kostyashov

Based on earlier unknown or poorly studied archival documents, this article reconstructs the post-war history of the 14th century Königsberg Cathedral and the tomb of philosopher Immanuel Kant in former Kneiphof. The study investigates the authorities' and general public's attitudes towards this monuments. Throughout the Soviet period until the beginning of Perestroika, the local Communist party and state authorities attempted to demolish the ruins of the Cathedral, which was damaged during the war, and relocate Kant's grave. However, this goal was not achieved, because members of Kaliningrad intelligentsia and the emerging civil society, who had the support of Moscow cultural organisations and institutions, including the Ministry of Culture of the RSFSR, furthered the cause of protecting the main attractions of Königsberg/Kaliningrad. The article discusses the projects of using the ruins of the Cathedral for different purposes (creation of a university library, construction of an observatory, a concert hall, or an open-air theater, etc.). The author cites documents about granting the Cathedral the status of a monument of cultural heritage. The article provides information about the physical condition of the Cathedral and Kant's tomb in different years, including the materials of various relevant committees. The author describes the conservation, maintenance, and restoration of both objects. The history of the Cathedral and Kant's grave is examined in the context of politics of memory pursued by the regional authorities. Changes in the attitudes towards the German historical and cultural heritage of former East Prussia are traced. The supplement contains 16 documents from the State Archive of the Kaliningrad region, 14 of which are published for the first time.

Key words: Königsberg, Kaliningrad, Cathedral, Kant's tomb, monuments of history and culture, politics of memory.

References

1. Klemesheva, M. A. 2000, O sud'be Korolevskogo zamka [The fate of the Royal Castle], *Kaliningradskie arhivy* [Kaliningrad archives], no 2, p. 179–191.
2. Kostyashov, Yu. V. 2002, Kto spas usypal'nicu Immanuila Kanta ot razrusheniya? [Who saved the tomb of Immanuel Kant from destruction?], *Kantovskij sbornik* [Kant's collection], no 23, p. 125–131.
3. Kuznecova, I. S. 2016, *Dva pamyatnika Immanuilu Kantu v odnom gorode* [Two monuments to Immanuel Kant in the same city], 16.08.2016, available at: <https://www.kantiana.ru/news/148/199047/> (accessed 21 August 2016).
4. Manyuk, E. S. 2015, *Sovetskoe gradostroitel'stvo v byvshej Vostochnoj Prussii (Kaliningrad i Klaipeda v 1945–1950)* [Soviet urban planning in the former East Prussia (Kaliningrad and Klaipeda in 1945–1950-ies.)], Kaliningrad, 209 p.
5. Odincov, I. A. 2005, Vozrozhdenie sobora [Revival of the Cathedral], *Baltiiskij al'manah* [Baltic almanac], no 5, s. 148–150.
6. Farutin, I. A. (red.) 2002, *Samaya zapadnaya: Kaliningradskaya oblast' v dokumentah i materialah za 1962–1985 gg.* [The most western: Kaliningrad region in the documents and materials during the 1962–1985], Kaliningrad, kn. 3, 432 s.
7. Fostova, S. A. 2015, Diskussiya o sud'be Kyonigsbergskogo zamka i ego razrushenii v 1950–1960-e gody (iz fondov Gosudarstvennogo arhiva Kaliningradskoj oblasti) [The discussion about the fate of the Königsberg castle and its destruction in 1950–1960-ies (from the documents of the State Archive of the Kaliningrad region)], *Kaliningradskie arhivy* [Kaliningrad archives], no 12, p. 179–204.

About the author

Prof. Yury **Kostyashov**, Department of History, Immanuel Kant Baltic Federal University, kostyashov@gmail.com