

**ЦЕНТРЫ И ПЕРИФЕРИЯ
В СТРАНАХ БАЛТИИ
И РЕГИОНАХ
СЕВЕРО-ЗАПАДА РОССИИ:
ДИНАМИКА НАСЕЛЕНИЯ
В 2000-е ГОДЫ**

Н. В. Мкртчян*

Л. Б. Карачурина*



Исследуется изменение численности населения регионов Северо-Запада России (бывший Северо-Западный экономический район и Калининградская область) и стран Балтии на уровне городских округов и муниципальных районов. Также для административно-территориальных единиц (АТЕ) данного уровня методом передвижки возрастов анализируется динамика численности молодежи, что позволяет оценить ее внутристрановую (внутрирегиональную) миграцию. Этот метод применяется не часто, однако он позволяет более точно изучать сдвиги в размещении этой группы населения, чем, например, данные текущей статистики. В статье использованы материалы национальных переписей населения двух последних раундов (2000-х и 2010-х гг.) — данные об общей численности населения и его половозрастном составе. Чтобы отразить в исследовании центр-периферийные взаимодействия, мы выделяли среди исследуемых АТЕ центральные (столицы стран и регионов) и пристоличные районы, а остальные группировали по степени удаленности от центров. Анализ показал, что в исследуемых странах и регионах происходит концентрация населения в столицах и ближайших к ним районах, а периферия высокими темпами теряет население. Особенно выражено центростремительное движение молодежи, которое влияет на изменение не только численности жителей центров и периферийных территорий, но и его структуры, тем самым усугубляя процессы депопуляции и старения населения.

*Национальный исследовательский университет Высшая школа экономики. 101000, Россия, Москва, ул. Мясницкая, 20.

Поступила в редакцию 10.03.2014 г.

doi: 10.5922/2074-9848-2014-2-4

© Мкртчян Н. В.,
Карачурина Л. Б., 2014

Ключевые слова: население, миграция, город, район, молодежь, центр-периферия

С демографической и пространственно-географической точек зрения регионы Северо-Запада России и страны Балтии имеют много общего. Естественная убыль населения здесь имела место на протяжении двух последних десятилетий (табл. 1). Она наблюдалась как в городах, так и в сельской местности. Идет процесс старения населения, и трансформация его возрастной структуры становится дополнительным фактором, определяющим негативную динамику численности жителей. При этом особых региональных различий между странами Балтии и регионами российского Северо-Запада не наблюдается: негативный демографический фон почти повсеместен и однотипен.

Таблица 1

**Естественное и миграционное движение населения
регионов Северо-Запада России и стран Балтии,
2000, 2010 гг., на 1000 человек населения**

Регион, страна	Естественный прирост (убыль)		Миграционный прирост (убыль)	
	2000	2010	2000	2010
Калининградская область	-7,4	-2,8	5,5	6,2
Ленинградская область	-12,8	-6,1	7,8	15,0
Новгородская область	-12,4	-8,7	1,8	-2,1
Псковская область	-14,7	-10,7	1,1	-5,0
Санкт-Петербург	-9,5	-2,0	2,5	15,7
Эстония	-3,9	0,0	0,2	0,0
Латвия	-5,0	-4,9	-2,4	-3,6
Литва	-1,4	-3,7	-5,8	-23,7

Источники: Демографический ежегодник России — 2002 / Росстат. М., 2002; Демографический ежегодник России — 2012 / Росстат, 2012; Eurostat. URL: evrostat.eu

Снижение естественного прироста населения, вплоть до убыли, увеличивает значимость миграционной составляющей в динамике численности жителей и их территориальном распределении. При этом миграция способна как усилить негативные тенденции депопуляции, так и сгладить ее последствия. Возрастная и поселенческая селективность миграции наблюдалась и в советское время [4], она присуща миграции и сейчас.



Общие различия миграционной ситуации в отдельных регионах российского Северо-Запада и странах Балтии значительны (табл. 1). Эстония, Латвия и Литва со времени обретения независимости испытывали миграционный отток населения. Регионы Северо-Запада России имели как миграционную убыль (например, Псковская область), так и приток (Калининградская область). В целом, находясь на западе страны и получая пользу от «западного дрейфа», они скорее характеризовались относительно благоприятным миграционным режимом. Однако и в привлекательной для мигрантов Ленинградской области, и в подверженной эмиграции Латвии выделялись определенные *притягивающие* и *отдающие* точки, имели место сильные внутренние контрасты миграционной ситуации.

Демографический фон накладывает свой отпечаток на взаимодействие городского и сельского расселения, все больше превращая его в «пятнистое» [3, с. 3], заметными становятся различия стадий дифференциальной урбанизации [23], трансформируется ее природа.

Распад СССР, по сути, совпал с высшей точкой зависимости динамики расселения от территориальной структуры производства. Впоследствии появление рынков жилья, земли и труда, развитие транспортной инфраструктуры, социальная дифференциация населения стали новыми факторами трансформации расселения. Кроме того, и в России, и, тем более, в странах Балтии усилилось влияние факторов благоприятности условий жизни, экологии, личного пространства, построения разнообразных индивидуальных стратегий поведения, зависимости от возможностей сочетания труда и досуга, стратегий развития человеческого потенциала и т. п. В странах Балтии, как наиболее продвинувшихся по пути урбанистического развития, постиндустриальные тенденции в некоторой степени диагностировались и в позднесоветский период. В Эстонии с 1983 г., в Латвии с 1984-го прекратился отток из села в города. В 1984—1989 гг. в большинстве мааконд Эстонии был диагностирован приток в сельскую местность. По мнению К. Катуса и Л. Саккеус, наблюдаемое явление можно характеризовать как «прямое свидетельство усиливающейся волны дезурбанизации, идущей на смену длительного процесса концентрации населения в городах... Эта новая тенденция началась до начала экономического перехода и общественной трансформации в Эстонии» [7, с. 173].

Впоследствии серьезным барьером для развития урбанистической системы в том виде, в котором оно проходило в западноевропейских странах — от урбанизации и концентрации населения в период активной индустриализации до субурбанизации и деконцентрации в постиндустриальный период [22—24], стал системный экономический кризис

1990-х гг. В частности, кризис сельского хозяйства, недостаточность финансирования муниципалитетов в сельской местности, реструктуризация сети учреждений социальной сферы. При этом применительно, например, к Эстонии, отмечалось, что желание населения жить в частных пригородных домах есть и оно велико, но слабы возможности реализации этого [27]. В России развитие урбанизации в условиях огромных пространств и необходимости преодоления больших расстояний при не самой хорошей инфраструктуре привело к специфической «дачной» субурбанизации [14; 17], когда выезд за пределы города — временный (на выходные и/или на летний сезон), не влечет за собой смены постоянного места жительства и сдерживает развитие пригородов. Поэтому деконцентрации населения под влиянием субурбанизации пока не случилось.

Более того, одной из современных черт стала концентрация населения в центральных городах регионов, а также расположенных в зонах их хозяйственного тяготения сельских административных районах [5] — «противостояние центров и периферий» [10]. Это противостояние во многом определяет централизация системы власти и распределения финансовых ресурсов, при которой чем выше уровень, тем потенциально больше у города возможностей относительно благоприятно существовать [11]. Чрезвычайно важным становится местоположение села или города по отношению к центральному городу, периферии — к ядру. По другим причинам, нежели было заложено в классической центр-периферийной теории, но по факту реализации происходит описанное Фридманом [21] и его последователями [2; 9; 29; 30]: закрепляются различия между центрами и периферией. Первые усиливаются и обогащаются за счет второй, которая поставляет им свое население.

Отсюда вытекает наша исследовательская гипотеза: в рассматриваемых демографически проблемных странах наблюдается универсальность пространственной демографической динамики на внутрирегиональном (внутристрановом) уровне, которая проявляется в том, что центры и окружающая их ближняя территория притягивают население, а периферия его отдает. Это приводит к разнонаправленным изменениям в картине расселения: концентрации при фоновом обезлюдении и деконцентрации в пределах центральной зоны.

Информационная база и методика исследования

Информационной базой исследования послужили данные о численности и половозрастной структуре населения по территориям уровня городов и районов отдельных регионов Северо-Запада Рос-

сии (Санкт-Петербург, Ленинградская, Новгородская, Псковская, Калининградская области) и стран Балтии по материалам переписей населения раундов 2000-х и 2010-х гг.: в России — 2002 и 2010 гг., в Латвии — 2000 и 2011 гг., в Литве — 2001 и 2011 гг., в Эстонии — 2000 и 2012 гг. — опубликованных на сайтах государственных статистических органов.

В России данные агрегировались на уровне административных районов и городов, в Латвии — районов и городов, Литве — самоуправлений, Эстонии — мааконд (уездов). Здесь необходимо пояснить, что между раундами переписей 2000-х и 2010-х гг. в России и Латвии произошли административные реформы. В России с 2004 г. в соответствии с ФЗ-131¹ уровень административных районов и городов заменен городскими округами и муниципальными районами. Для получения сопоставимых данных результаты переписи населения 2010 г. были приведены к их виду в переписи 2002 г. С похожей проблемой мы столкнулись в Латвии, где в результате административной реформы 2009 г. вместо 26 районов территория страны была разделена на 110 краев, что также потребовало приведения данных к сопоставимым единицам.

В результате были проанализированы показатели по 197 сопоставимым территориальным единицам.

По меркам международной системы сбора региональной статистики анализируемые административно-территориальные единицы (АТЕ) районного таксона соответствуют уровню NUTS-3². Несмотря на государственный статус, качество данных последних переписей населения вызывает небезосновательные сомнения и множество нареканий. Они связаны как с процедурой проведения переписей (например, в Латвии перепись 2011 г. шла с перерывом в несколько месяцев вследствие недостаточной защиты личных данных и процедурных проблем), так и с охватом респондентов.

Итак, объектом исследования выступает население АТЕ соответствующего уровня; предметом — динамика численности населения, анализируемая прямо (через анализ показателей роста/снижения) и косвенно (через половозрастную структуру населения). Транслируемые на

¹ См.: *Об общих* принципах организации местного самоуправления в Российской Федерации [Электронный ресурс] : федеральный закон Российской Федерации от 6 октября 2003 г. № 131-ФЗ. Доступ из справ.-правовой системы «КонсультантПлюс».

² NUTS — Nomenclature of Territorial Units for Statistics (дословно: номенклатура территориальных единиц для статистики).

конкретные территории, эти данные в совокупности позволяют не только понять тренды динамики численности населения, но и заметить возможные изменения в рисунке расселенческой сети.

Методическая основа работы состоит, во-первых, в использовании центр-периферийной концепции развития территорий в качестве инструмента анализа, связывающего демографию и миграцию с расселением. Здесь мы исходили из того, что на всех этапах развития системы «центр-периферия» динамика численности населения центров и периферии различается. При этом периферия сама по себе неоднородна — выделяется ближняя и дальняя по отношению к центру.

К центральным АТЕ (*центр*) мы относили столицу (в России — региональный центр) и центральный, *пристоличный* район или районы, если крупный город граничит сразу с несколькими административными районами.

В каждой стране (регионе) центр только один, несмотря на то, что помимо столицы региона в нем могут быть и другие крупные города, которые мы рассматриваем тоже по отношению к региональному центру. Эти города, как будет показано ниже, также могут выступать локальными центрами притяжения населения.

Отношение периферийных АТЕ к центру можно выразить через их удаленность от него (расстояние, выраженное в километрах)³. А можно через придание периферийным районам разной удаленности от центра рангов соседства по отношению к нему. В этом случае периферия делится на периферию 1, 2 ... 7-го порядка.

Обе группировки дополняют друг друга. Так, критерий удаленности меньше зависит от различий в размере и конфигурации АТЕ в густо- и редконаселенных частях сравниваемых стран, позволяя производить более дробные группировки. Ранговый же критерий позволяет косвенно учесть разную связанность с центром близко и далеко расположенных районов (особенно на больших по площади территориях) и, соответственно, разную интенсивность маятниковых, рекреационных поездок и социально-трудовых связей.

Во-вторых, применялся метод передвижки возрастов, с помощью которого оценивался переток населения в возрасте 18—22 лет между центральными и периферийными АТЕ. Эта группа населения интересовала исследователей миграции давно. В работах В.И. Переведенцева конца 1980-х гг. выделялись три главных потока молодежи

³ Рассчитывалось по работе [1]. В необходимых случаях использовались данные открытых источников в Интернете.

из села в город: 15—16 лет⁴ — после окончания неполной средней школы; 17—18 лет — по окончании средней школы; 20—21 год — после службы в армии [18]. Сейчас возраст наибольшей миграционной активности приурочен скорее к возрасту получения профессионального образования.

Так, передвижка возрастов показывает, сколько детей в возрастах 6—10 лет было зафиксировано переписью населения 2000 г., например, в уезде Ида-Вирумаа Эстонии и сколько людей в возрастах 18—22 лет осталось на этой территории ко времени следующей переписи (2012 г.). Это позволяет оценить саму миграцию в данной когорте и роль миграции в динамике возрастной структуры населения. Методика применения передвижки возрастов⁵ включает несколько необходимых упрощений: не учтены вероятности дожития для рассматриваемых когорт; величина сдвига составляет округленное число лет (например, 12 лет), хотя реальное время, прошедшее между переписями может быть несколько больше или меньше; переписи населения также проводятся не идеально. Так, в России частично молодежь традиционно переписывается «со слов родителей», в месте прежнего жительства.

Общая динамика населения в 2000-е годы в регионах Северо-Запада России и странах Балтии

Изменение численности населения в 2000-е гг. зависит от его положения в системе центр-периферийных отношений. Вне зависимости от общей динамики, которая была различной на рассматриваемых территориях, население центров имело более благоприятные показатели (рис. 1). Однако рост масштабов убыли населения периферии по мере удаленности от центров, наблюдаемый в России и Латвии, практически не имел места в Литве и Эстонии. Здесь было неважно, удалены периферийные территории на 50, 100 или 150 км от центра, фактор расстояния не работал (это не означает, что и другие факторы не играют роли).

Интересно, что в Эстонии на большом расстоянии от центра страны явно выделяется зона практически нулевого сокращения населения

⁴ Миграции молодежи 15—16 лет в современной России практически не выражены, в этом возрасте молодые люди обычно живут в родительской семье и не склонны к самостоятельной миграции.

⁵ Более подробно об аналитических возможностях и ограничениях применения этого метода см.: [6].

(рис. 1). Здесь расположен г. Тарту — второй по численности жителей и значимости город страны. Напротив, в Литве население периферии сокращается равным темпом вне зависимости от ее удаленности от центра, а потери самых удаленных АТЕ ниже, чем более близких к столице. Это приморские территории, где немало рекреационных зон, которые могут привлекать мигрантов (поселения Клайпедского края). Отметим, что второй по численности жителей город Литвы — Каунас — теряет население, хотя и меньшими темпами, чем страна в целом. В Латвии при сокращении населения Риги растет число жителей только в пригородах столицы: здесь в 2000-е гг. имел место положительный баланс миграции в результате субурбанизации [25]. Больше полюсов роста населения в стране нет, несмотря на наличие немалых по размеру городов — Даугавпилса, Лиепай, Елгавы.

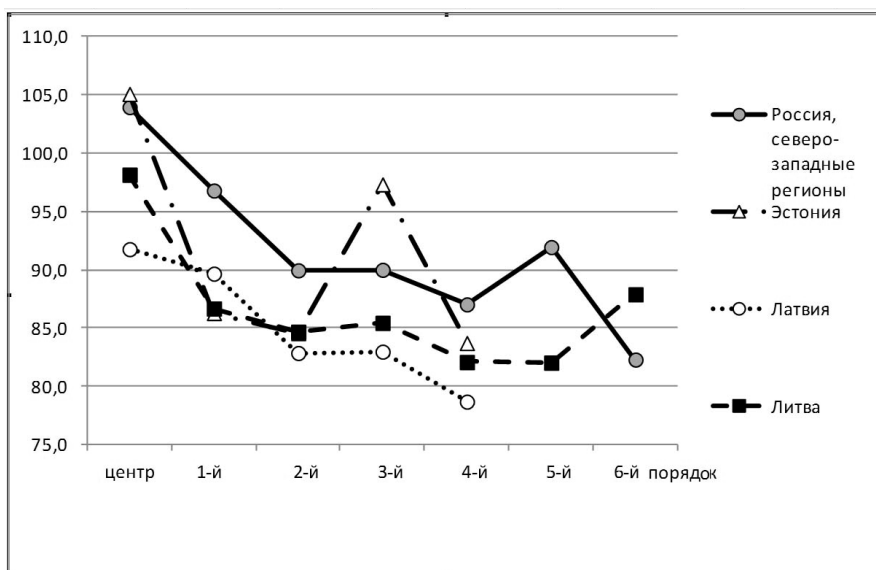


Рис. 1. Изменение численности населения низовых АТЕ в зависимости от удаленности от центров стран (регионов), 2000-е гг., % к началу периода

Примечание: данные по России — за 2003—2010 гг., по Латвии — за 2000—2010 гг., по Литве — за 2001—2010 гг., по Эстонии — за 2000—2011 гг.

Источники: базы данных Росстата, Lietuvos Statistikos Departamentas, Latvijas Statistika, Statistics Estonia.

При определении расстояния от центра страны (региона) не методом соседства, а в километрах видно, что тенденции не меняются (табл. 2).

Таблица 2

**Изменение численности населения низовых АТЕ
в зависимости от удаленности от региональных центров,
2000-е гг., % к началу периода**

Регион, страна	Центр и АТЕ, уделенные от него менее чем на 30 км	Расстояние до центра, км				
		30—50	50—100	100—150	150—200	Более 200
Россия, северо-западные области в среднем	103,9	99,6	94,8	94,5	87,0	88,6
Санкт-Петербург и Ленинградская область	104,8	105,8	104,0	98,8	90,5	90,4
Калининградская область	101,3	90,8	92,3	94,9	99,6	—
Новгородская область	98,1	88,3	86,5	86,3	88,4	85,2
Псковская область	99,0	83,9	82,1	78,8	78,4	87,9
Эстония	105,1	—	86,7	88,9	88,6	84,6
Латвия	91,8	94,6	85,1	83,2	83,7	80,4
Литва	97,8	87,1	83,7	86,0	82,0	85,2

Источники: базы данных Росстата; Lietuvos Statistikos Departamentas; Latvijas Statistika; Statistics Estonia.

Примечание: данные по России — за 2003—2010 гг., по Латвии — за 2000—2010 гг., по Литве — за 2001—2010 гг., по Эстонии — за 2000—2011 гг.

В рассматриваемых регионах России позитивную динамику центров обеспечивает прежде всего Санкт-Петербург, однако и другие столицы областей сильно отличаются от региональной периферии. Новгород и Псков не самые динамично развивающиеся центры России, они не обладают особой миграционной привлекательностью, к тому же находятся «в тени» Санкт-Петербурга (второго в стране центра притяжения населения [15, с. 453]) и сами являются для него миграционными донорами — иначе говоря, «периферией в надрегиональном масштабе». Несмотря на это, динамика численности населения Пскова и Новгорода (вместе с ближайшими пригородами) более позитивна, чем столиц Литвы и Латвии. По-видимому, в странах Балтии так проявляется сильный эмиграционный отток, оказывающий

мощное влияние на динамику населения прибалтийских стран, в том числе на их столицы.

Самое сильное сокращение населения в 2000-е гг. имело место в дальней периферии Псковской области, где во многих АТЕ население сократилось более чем на 20%. И это — при отсутствии эмиграции из страны⁶. Так влияет устойчивый (на протяжении десятилетий) отток жителей с периферии в крупные города, деформировавший возрастную структуру населения. В этих территориях самое старое, даже по меркам европейской России, население [8].

Также видно, что от Санкт-Петербурга, крупнейшего центра, значительно зависит периферия, даже удаленная от него более чем на 100 км. Похожее, а иногда и более сильное влияние на свою периферию оказывает Москва, ведь стабилизация и рост населения Московской области обеспечивается прежде всего ее «пристоличным» положением. Конечно, столицам стран Балтии не сравниться по величине с Москвой и Санкт-Петербургом, притягательная сила которых простирается далеко за пределы территорий своих областей.

Изменение численности молодежи как результат миграции

Сравнение возрастного состава населения на основе результатов переписей населения раунда 2000-х и 2010-х гг. показывает, что все страны Балтии лишались молодежи. Меньше всего потери населения в возрастах 18—22 года в Эстонии: к 2012 г. эта когорта сократилась по сравнению с численностью детей соответствующего возраста на дату переписи 2000 г. на 6%. В Латвии соответствующие потери составили 11%, в Литве — 14,5%. Среди регионов России, которые мы анализируем в данной статье, в Псковской области потери молодежи в 2010 г. в сравнении с числом детей соответствующего возраста в 2002 г. составили 3%, в Новгородской — 10%. В Санкт-Петербурге и Ленинградской области численность молодежи увеличилась на 11,5%, в Калининградской — почти на 20%.

Еще во времена СССР отток молодежи из сельской местности Нечерноземья привел к тому, что в отдельных регионах депопуляция началась еще в 1980-х гг. [3], а в крупных городах он обеспечивал непрерывное увеличение населения. В начале нынешнего века миграция молодежи сохраняла четко выраженную центростремительную направленность, что оказывает существенное влияние на возрастную структуру населения территорий притока и оттока.

⁶ Разумеется, эмиграция из России есть, но она почти незаметна для статистики.

Как видно на рисунке 2, за 2000-е гг. в разрезе «центр — периферии» когорты молодежи имели большую динамику, чем все население (ср. с рис. 1). Это объясняется почти исключительно миграционной подвижностью, так как события естественного движения оказывают незначительное влияние на динамику населения в этих возрастах (смертность дает 0,5—1,5% сокращения когорты, в зависимости от страны и пола).

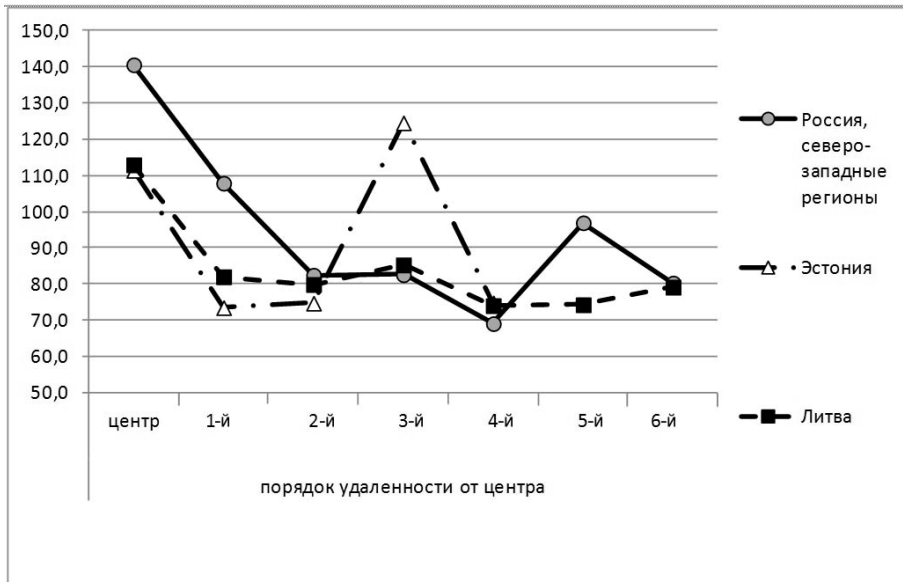


Рис. 2. Отношение численности лиц в возрасте 18—22 лет в 2010—2012 гг. к численности соответствующих детских возрастов в 2000—2002 гг., по зонам удаленности от центров, %

Примечание: данные по Латвии не рассчитывались из-за отсутствия сопоставимой информации по АТЕ анализируемого уровня.

Источники: базы данных Росстата, Lietuvos Statistikos Departamentas, Latvijas Statistika, Statistics Estonia.

По Латвии, данные по которой не представлены на рисунке 2 (и в табл. 3), удалось рассчитать показатели только для шести крупных регионов. Получилось, что даже в Риге и пририжском регионе нет притока молодежи (вероятнее всего, он есть, но эмиграционный отток перекрывает его). Периферия потеряла 15—20% молодежи, самые большие потери — в Латгалии. Судя по этому, отток из периферии Латвии имеет примерно те же масштабы, что и в Литве, но Рига, несмотря на то что

это самый крупный город в странах Балтии, не является центром притяжения молодежи. Возможно, именно в Латвии самая значительная часть молодых людей выезжает за рубеж на учебу и работу.

В России центры имели приток молодежи повсеместно. На периферии ее убыль может составлять до 50% (в уже упоминавшейся выше Псковской области), а 20—25%-ный отток молодежи распространен повсеместно (табл. 3). Таковы обычные для России показатели, регионы Северо-Запада на общестрановом фоне в этом плане не выделяются.

Таблица 3

Отношение численности лиц в возрасте 18—22 лет в 2010—2012 гг. к численности соответствующих детских возрастов в 2000—2002 гг. по удаленности от центров в км, %

Регион, страна	Центр и АТЕ, уделенные от него менее чем на 30 км	Расстояние до центра, км				
		30—50	50—100	100—150	150—200	более 200
Россия	141,7	128,7	96,0	96,6	72,1	79,4
Санкт-Петербург и Ленинградская область	145,1	127,6	109,8	107,5	75,2	72,9
С поправкой на наличие спецконтингентов	143,7	119,6	107,8	91,9	75,2	72,9
Калининградская область	128,8	138,1	92,4	96,6	90,2	—
С поправкой на наличие спецконтингентов	127,6	92,8	81,5	90,8	90,2	—
Новгородская область	113,7	77,0	74,4	80,3	77,7	66,0
Псковская область	142,7	69,6	90,4	55,0	53,3	88,5
Эстония	111,4	—	73,8	77,7	96,9	72,4
Литва	111,4	81,7	81,5	85,5	73,8	77,0

Источники: базы данных Росстата; Lietuvos Statistikos Departamentas; Statistics Estonia.

В России рост численности молодежи за межпереписной период имели почти треть АТЕ Ленинградской и почти половина АТЕ Калининградской области, что повлияло на сравнительно небольшие по-

тери молодежи периферией этих регионов. Однако здесь сказывалась как их общая миграционная притягательность, так и наличие большого числа так называемых спецконтингентов. Дело в том, что при Всероссийской переписи 2010 г. военнослужащие по призыву переписывались по месту дислокации воинских частей, в отличие от 2002 г., когда они переписывались по месту призыва. В отдельных городах и районах это привело к искаженной численности именно контингентов молодежи [19], что можно выявить, анализируя соотношения мужчин и женщин в этих возрастах. По стране в целом в 2010 г. на 100 женщин в возрасте 18—22 лет приходилось 103 мужчины. Понятно, что в небольшой по численности группе населения эти соотношения могут отклоняться в определенных пределах, но не на десятки процентов и не в разы.

Если «очистить» численность молодых жителей отдельных АТЕ Калининградской области от возможного влияния на данный показатель спецконтингентов, рассчитав мужское население исходя из средних по стране пропорций, то уже ближайшие к региональному центру АТЕ (удаленные на 30—50 км) будут иметь не увеличение числа молодежи, а ее снижение на 10 %, большее сокращение обнаружится и в следующих по удаленности зонах (табл. 3). Несмотря на то что молодое население Калининграда также имеет «перекос» в мужскую сторону, оно не подвергалось корректировке не только по причине небольших масштабов этих диспропорций, но и из-за наличия в городе ряда морских вузов, где обучаются преимущественно мужчины. Представляется, что это превышение выглядит естественным.

Наличие спецконтингентов искажает численность молодежи также в Ленинградской области, но в меньшем числе АТЕ и, соответственно, в меньшей мере. В двух других рассматриваемых российских областях влияние этого фактора почти отсутствует; единственное, о чем стоит упомянуть, это «перекос» в соотношении мужчин и женщин в Пскове и Псковском районе.

При общей негативной динамике молодежных контингентов внутристрановой (внутрирегиональной) периферии некоторые АТЕ, напротив, демонстрировали приток молодежи. Так, в Эстонии резко выделяется Тарту: рост численности молодежи на 40 %, тогда как в столице (Таллине) — только на 16 %; здесь явно сказывается притягивающее влияние весьма почитаемого Тартуского университета. По-видимому, именно благодаря притоку молодежи Тарту не сократил свое население за межпереписной период, в отличие от других АТЕ Эстонии и некоторых крупных и средних городов стран Бал-

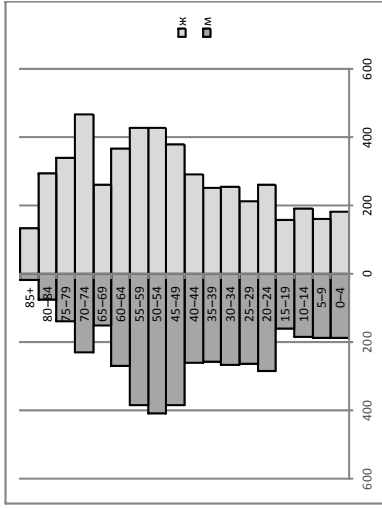
тии⁷. Именно Тарту определил столь незначительное общее сокращение населения периферии на соответствующем удалении от Таллина (рис. 1, табл. 2). В Литве приток молодежи отмечен только в Вильнюсе, даже Каунас не удерживает эту возрастную группу, хотя потери здесь ниже, чем на окружающих территориях.

На Северо-Западе России в качестве центров притяжения молодежи могут рассматриваться: в Ленинградской области — Выборг, даже с учетом поправки на половые диспропорции молодого населения (на спецконтингенты), в Псковской — Великие Луки, расположенные на большом расстоянии от Пскова, что, по-видимому, послужило фактором формирования этого города как центра притяжения молодежи из окрестных территорий. В России центры притяжения населения второго порядка могут формироваться именно на значительном расстоянии от региональных столиц [12, с. 29]. Конечно, вблизи такого мощного центра, каким является Санкт-Петербург, также есть зоны притяжения населения, но это происходит не за счет особых качеств таких городов, как, например, Всеволожск или Выборг, а благодаря их расположению вблизи северной столицы. Но вообще в России, за исключением региональных столиц, центров притяжения населения крайне мало, и ресурса исчерпанной депопуляцией периферии хватает только на региональные центры.

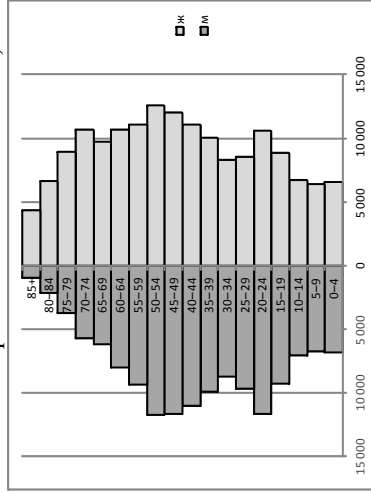
Влияние миграции на половозрастную структуру населения иллюстрирует рисунок 3, где приведены половозрастные пирамиды отдельных АТЕ России и стран Балтии, теряющих и притягивающих молодежь. Так, уезд Тартумаа (с центром в г. Тарту) — территория явного притока молодого населения, в то время как Плюсский район⁸ Псковской области терял молодое население на протяжении уже длительного времени, за последний межпереписной период число его жителей сократилось на 21 %, он лишился 50 % молодежи. Другие периферийные районы Псковской и Новгородской областей теряли 30—40 % молодежи, это неизбежно ведет к снижению рождаемости и в силу ускоренного старения населения к росту смертности, то есть усиливает демографические проблемы территорий.

⁷ При этом, по данным статистики Эстонии, в 2005 и 2010 гг. из Тарту шел отток населения, в том числе молодежи. Видимо, данные переписи более адекватно учитывают студенческую миграцию, чем текущий статистический учет. Для периода начала 1990-х гг. эту проблему показателей отмечали К. Катус и Л. Саккеус [7].

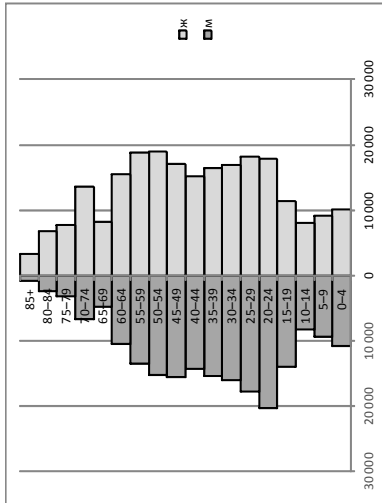
⁸ Один из районов России с наиболее старым населением, средний возраст его жителей, по переписи 2010 г., составляет 48,8 лет.



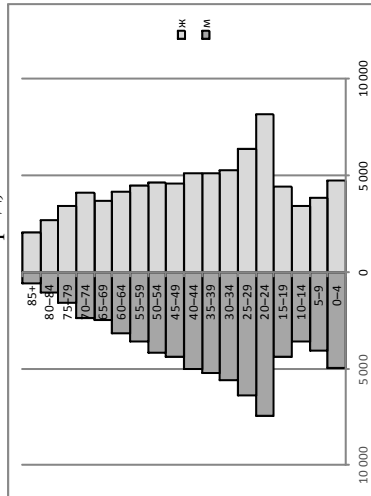
Плюсский район Псковской области, 2010



Латгалия, Латвия, 2011



Калининград, 2010



Уезд Тартумаа, Эстония, 2012

Рис. 3. Возрастно-половой состав населения отдельных АТЕ России, Эстонии и Латвии, человек
 Источники: базы данных Росстата; Lietuvas Statistiskos Departamenta; Latvijas Statistika; Statistics Estonia.

Заключение

Анализ динамики численности населения северо-западных областей России и стран Балтии на уровне NUTS-3 демонстрирует близкие тенденции. Сходство проявляется в концентрации населения в центрах стран (регионов), в крупных городах и их субурбиях. В 2010-е гг. внутрискановая (внутрирегиональная) периферия теряет население высокими темпами, удерживать жителей здесь могли только центры второго порядка, представленные средними и крупными городами, число которых ограничено.

Те же тенденции в первом десятилетии XXI в. отмечены в отношении динамики контингентов молодежи. Эта самая пространственно мобильная группа населения также концентрируется в столицах, в полном соответствии с той стадией жизненного цикла [26], когда люди заняты получением профессионального образования. В результате внутренняя периферия испытывает сильный отток молодежи, максимальной силы он достигает в удаленных от региональных центров районах Псковской и Новгородской областей (до 50% от численности окончивших школу). При отсутствии возвратной миграции население внутрирегиональной периферии стареет и сокращается ускоренными темпами. Кроме того, социальная ситуация в глубинке может качественно ухудшиться в результате *отрицательной селекции* — выезда наиболее социально активных людей. Противостоять этому способно, как показывает пример западных стран, встречное движение на периферию представителей творческих профессий, «креативного класса», пожилых представителей городского среднего класса (см., например, [28]). Однако пока в странах рассматриваемого региона это движение, по-видимому, еще не достигло значимых масштабов.

Исследование осуществлено в рамках Программы фундаментальных исследований НИУ ВШЭ в 2014 г.

Список литературы

1. *Административно-территориальное деление союзных республик СССР на 1 января 1987 года.* М., 1987.
2. *Грицай О., Иоффе Г., Трейвиш А.* Центр и периферия в региональном развитии. М., 1991.
3. *Зайончковская Ж.А.* Демографическая ситуация и расселение. М., 1991.
4. *Зайончковская Ж.А., Велданова И.Ю.* Миграция сельского населения СССР в города // *Расселение населения и размещение производства.* М., 1982. С. 108—129.

5. *Карачурина Л. Б., Мкртчян Н. В.* Изменение численности населения административных районов и городов России (1989—2010 гг.): центр-периферийные взаимодействия // *Вопросы географии. Сб. 135: География населения и социальная география* / отв. ред. А. И. Алексеев, А. А. Ткаченко. М., 2013. С. 82—107.
6. *Карачурина Л. Б., Мкртчян Н. В.* Миграционная подвижность молодежи и сдвиги в возрастной структуре населения городов и районов России (1989—2002) // *Географическое положение и территориальные структуры: памяти И. М. Маергойза* / сост. П. М. Полян, А. И. Трейвиш. М., 2012. С. 688—707.
7. *Катус К., Саккеус Л.* Урбанизация, миграция и региональное развитие населения Эстонии // *Миграция и урбанизация в 90-е годы* / под ред. Ж. А. Зайончковской. М., 1999. С. 159—183.
8. *Кашиницкий И.* Что в возрасте тебе моем? // *Демоскоп Weekly*. 2014. № 581—582. URL: <http://demoscope.ru/weekly/2014/0581/demoscope581.pdf> (дата обращения: 17.01.2014).
9. *Кюммель Т.* Стадиальная концепция урбанизации: методология и методы анализа // *Методы изучения расселения*. М., 2011. С. 82—100.
10. *Лейзерович Е. Е.* Ход концентрации населения в центральных частях субъектов РФ после 1990 года // *Трансформация российского пространства: социально-экономические и природно-ресурсные факторы (полимасштабный анализ)* : сборник докладов XXV сессии МАРС / ред. С. С. Артоболевский, Л. М. Синцеров. М., 2008. С. 173—181.
11. *Лексин В. Н.* Города власти: административные центры России // *Мир России*. 2009. № 1. С. 3—33.
12. *Мкртчян Н. В.* Миграция молодежи в региональные центры России в конце XX—XXI веков // *Известия РАН. Сер. Географическая*. 2013. № 6. С. 17—30.
13. *Рахманова Г.* Возрастные профили нетто-миграции в некоторых республиках бывшего СССР (1979—1989 гг.) // *Бывший СССР: внутренняя миграция и эмиграция. Программа по исследованию миграции. Вып. 1*. М., 1992. С. 217—246.
14. *Махрова А. Г.* Трансформация расселения в Московском регионе в постсоветский период // *Вопросы географии. Сб. 135: География населения и социальная география* / отв. ред. А. И. Алексеев, А. А. Ткаченко. М., 2013. С. 245—269.
15. *Население России 2010—2011. Восемнадцатый-девятнадцатый ежегодный демографический доклад* / отв. ред. А. Г. Вишневский. М., 2013.
16. *Нефедова Т. Г.* Российские дачи как социальный феномен // *SPERO. Социальная политика: экспертиза, рекомендации, обзоры*. 2011. № 15. С. 161—172.
17. *Нефедова Т. Г., Трейвиш А. И.* «Сильные» и «слабые» города России // *Полюса и центры роста в региональном развитии* / под ред. Ю. Г. Липца. М., 1998. С. 135—143.
18. *Переведенцев В. И.* Молодежь и социально-демографические проблемы СССР. М., 1990.



19. *Пьянкова А.* Данные переписей на муниципальном уровне: ограничения и проблемы анализа на примере Московской области // Демоскоп Weekly. 2013. № 575—576. URL: <http://demoscope.ru/weekly/2013/0575/analit03.php> (дата обращения: 20.10.2013).
20. *Urbanization and Counterurbanization* / ed. B.J.L. Berry. Beverly Hills. CA, 1976.
21. *Friedmann J.* A general theory of polarized development. In *Growth centers in regional economic development* / ed. N.M. Hansen. N. Y., 1972.
22. *Geyer H. S., Kontuly T.* A Theoretical Foundation for the Concept of Differential Urbanization // *International Regional Science Review*. 1993. Vol. 15, №2. P. 157—177.
23. *Gibbs J.* The evolution of population concentration // *Economic Geography*. 1963. №2. P. 119—129.
24. *Hall P., Hay D.* *Growth Centres in the European Urban System*. L., 1980.
25. *Krisjane Z., Berzins M.* Post-socialist Urban Trends: New Patterns and Motivations for Migration in the Suburban Areas of Riga // *Latvia Urban Studies*. 2012. Vol. 49, Iss. 2. P. 289—306.
26. *Plane D.A., Henrie C.J., Perry M.J.* Migration up and down the urban hierarchy and across the life course // *Proceedings Of The National Academy Of Sciences*. 2005. Vol. 102, Iss. 43. P. 15313—15318.
27. *Raagmaa G.* Centre-Periphery model explaining the regional development of the informational and transitional society // 43rd Congress of the European regional science association (ERSA) Jyvaskyla, Finland, August 27—30. 2003. URL: <https://www.jyu.fi/ersa2003/cdrom/papers/503.pdf> (дата обращения: 11.12.2013).
28. *Bijker R.A., Haartsen T.* More than Counter-urbanisation: Migration to Popular and Less-popular Rural Areas in the Netherlands // *Population, Space and Place*. 2012. № 18. P. 643—657.
29. *Richardson H.W.* *Regional growth theory*. N. Y., 1973.
30. *Todd D.* An appraisal of the development pole concept in regional analysis // *Environment and Planning*. 1974. P. 291—306. №А6.

Об авторах

Никита Владимирович Мкртчян, кандидат географических наук, ведущий научный сотрудник, Институт демографии НИУ ВШЭ, Россия.

E-mail: Mkrtchan2002@rambler.ru

Лилия Борисовна Карачурина, кандидат географических наук, доцент, заместитель заведующего кафедры демографии, НИУ ВШЭ, Россия.

E-mail: likaratc@mail.ru



THE BALTICS AND RUSSIAN NORTH-WEST:
THE CORE AND THE PERIPHERY IN THE 2000S

N. Mkrtchyan*, L. Karachurnia*

**Higher School of Economics National Research University,
20 Myasnitsky St., Moscow, 101000, Russia*

This article analyses population changes in North-West regions of Russia (the former North-Western economic zone and the Kaliningrad region) and the Baltics at the level of urban districts and municipalities. The cohort component method is used to analyze the youth population dynamics in the administrative territorial units of this level, which makes it possible to estimate the international (intraregional) migration of this population group. This method is used quite rarely, yet it is more accurate in studying the shifts in distribution of this group of population than current statistics. The article uses the data of the last two censuses (2000 and 2010), namely, the population size and the age and gender composition. In order to demonstrate the core-periphery relationship, the authors identified the core ATUs (national and regional capitals and capital areas), whereas the other units were grouped by their remoteness from the center. The analysis shows that in the countries and regions studied, population concentrates in the capitals and capital areas, whereas the periphery loses population at a fast rate. The centripetal movement is especially pronounced with the youth; moreover, it affects not only the size but also its structure of population in the core and periphery areas, which aggravates the processes of depopulation and ageing.

Key words: population, migration, city, district, youth, core-periphery

About the authors

Dr Nikita Mkrtchyan, Leading Research Fellow, Institute of Demography, Higher School of Economics National Research University, Russia.

E-mail: Mkrtchan2002@rambler.ru

Dr Liliya Karachurnia, Associate Professor, Deputy Head of the Department of Demography, Higher School of Economics National Research University, Russia.

E-mail: likaratc@mail.ru