

Е. А. Романова**ВОЗМОЖНОСТИ ИЗУЧЕНИЯ
КУЛЬТУРНЫХ ЛАНДШАФТОВ
КАЛИНИНГРАДСКОЙ
ОБЛАСТИ**

Рассматриваются возможности изучения современных ландшафтов Калининградской области, предлагается методика их исследования. Описаны основные блоки необходимой информации — генетические виды природных ландшафтов, пространственные особенности расселения и землепользования, сетевые компоненты ландшафтной среды региона.

This article considers the opportunities for the study of cultural landscapes in the Kaliningrad region and offers a methodology for such study. The author outlines the main modules of necessary information: genetic types of natural landscapes, spatial settlement and land use features, and the network components of the landscapes environment.

Ключевые слова: ландшафт, четвертичные отложения, расселение, землепользование.

Key words: landscape, Quaternary deposits, settlement, land use.

В отечественной географии принято делить ландшафты на природные и антропогенные (культурные). В Калининградской области почти все ландшафты являются в различной степени культурными (за исключением некоторых участков побережья Балтийского моря и заливов). Эта территория уже в начале XX века была повсеместно заселена и освоена, обладала густой сетью железных и автомобильных дорог. Большие участки территории были мелиорированы и распаханы, что определило изменения структуры почвенного и растительного покрова. Не все культурные ландшафты сохранили свой облик к началу XXI века. Увеличилась площадь залежных земель, многие железные дороги в послевоенное время были разобраны, не все насосные станции, обеспечивающие водный баланс полей, работают, сократилось количество сельских населенных пунктов. Многие культурные ландшафты приобрели вполне «природный» облик. Исчезнувшие поселения выделяются на равнине зарослями сирени и одичавших плодовых деревьев. Прежние насыпи железных дорог заросли бузиной. Многие проселочные дороги как будто растворились в ландшафте, и о них напоминает вдруг обнажившаяся под слоем песка брусчатка, ничего уже не соединяющий мост через ручей или ряды старых деревьев... Трудная историческая судьба этой территории стала и судьбой ее культурных ландшафтов, которые сейчас находятся на неодинаковых стадиях своего развития (или деградации). Это усложняет задачу их исследования, но изучать их необходимо, ведь ландшафтная среда территории — не только материальный мир регионального сообщества, но и потенциальный ресурс для дальнейшего развития нашего региона.

Существующие подходы к изучению культурных ландшафтов

Уже в начале XX века стало очевидно, что человеческое влияние на природную среду стало вровень с другими (природными) факторами. В нашей стране об изучении культурных ландшафтов впервые заговорил Л. С. Берг, выступая в октябре 1913 г. в Русском географическом обществе [1]. Тем не менее и спустя столетие нет ни единого мнения об изучении культурных ландшафтов, ни даже устоявшегося определения.

В современной российской географии существует несколько основных подходов к понятию культурного ландшафта [2]. Первый условно называют ландшафтно-географическим (работы В. А. Низовцева, А. Н. Иванова, В. А. Николаева (МГУ), Г. А. Исаченко (СПбГУ)). Культурный ландшафт в понимании этих исследователей является частным видом антропогенного ландшафта. Второй подход к изучению культурного ландшафта — этнолого-географический (работы В. Н. Калущкова (МГУ)). Этнокультурное ландшафтоведение включает в культурный ландшафт материальный слой (природу, хозяйство, местное сообщество), а также семантический — язык и фольклор. Третий подход — информационно-аксиологический — разрабатывается в Институте культурного и природного наследия (работы Ю. А. Веденина, Р. Ф. Туровского, М. Е. Кулешовой) [3]. Этот подход знаменует равновесие между природно-географической и культурологической парадигмами. Стоит упомянуть и стоящий особняком подход к культурному ландшафту как конструируемому объекту на основе теории территориальных ареалов и сетей (Б. Б. Родман, В. Л. Каганский) [12]. Кроме географии, понятие «культурный ландшафт» активно используется и гуманитарными науками. Множество подходов к изучению культурного ландшафта обусловлено сложностью самого явления и развитием отечественной географической школы, где в течение

десятилетий торжествовало четкое разделение географии на физическую и экономическую. Изучение культурного ландшафта находится на стыке этих наук, поэтому универсальной научной методики до сих пор не создано. Особенности Калининградской области — полная смена населения после войны, изменение системы хозяйствования и АТД — определяют невозможность полного использования любого из перечисленных выше подходов. В России есть всего несколько регионов, новейшая история которых определилась сменой государственной принадлежности и даже этносов. Среди них Карельский перешеек, южная часть о-ва Сахалин, Курильские о-ва и Калининградская область. Глубокие исследования культурных ландшафтов этих трансграничных регионов проводились только на Карельском перешейке [8]. Калининградская область отличается от Карельского перешейка по природным и социально-экономическим параметрам и по степени освоенности территории, что не позволяет воспользоваться примененной там методикой. Главным объектом исследования современных культурных ландшафтов в Калининградской области может быть только его материальный слой. Для решения этой задачи наиболее приемлемое определение культурного ландшафта дал Ю.Г. Саушкин [17]. Такой подход к изучению культурных ландшафтов позволяет увидеть их в развитии, что особенно важно при анализе динамики ландшафтов.

Методика исследования культурных ландшафтов Калининградской области

Культурные ландшафты территории области начали формироваться на основе природных комплексов, созданных последним четвертичным оледенением и в результате процессов, формировавших природную среду после ледника. Поэтому базовым следует считать изучение генетических видов ландшафтов, где главными объектами являются материнская порода и рельеф. Далее необходимо оценить степень преобразования природных ландшафтов человеческим обществом. Для этого надо выбрать такие компоненты материального слоя, которые позволят достоверно оценить нагрузку на ландшафт. Таким компонентом выступает система расселения территории. Важный фактор преобразования природного ландшафта — сельское хозяйство. Поэтому должен быть проведен и анализ землепользования. Другими компонентами материального слоя культурного ландшафта являются транспортная инфраструктура, объекты промышленности, обороны, рекреации, связанные с системой расселения, которые тоже должны быть учтены. Культурный ландшафт гораздо более подвержен как пространственным, так и временным изменениям, чем природный. Изучить современные ландшафты территории невозможно без исследования степени их трансформации. Наиболее удобны временные срезы 1939 г. (фиксирует предвоенное состояние и максимальную освоенность территории) и 2009 г. (современное состояние). Оценить степень трансформации ландшафтов территории — значит сравнить ландшафты разных временных срезов. Репрезентативных данных по ландшафтам территории области в довоенное время нет, то есть сравнивать современные ландшафты территории области вроде бы не с чем. Но выход из этого положения есть, ключ к решению проблемы заключен в самом определении культурного ландшафта Ю.Г. Саушкина. Человек создает культурный ландшафт на основе природного, изменяя его компоненты, но новый ландшафт продолжает жить по природным законам. Если воздействие человека на ландшафт прекратится, он будет развиваться по тем же законам, но уже без участия человека. В этой связи уместно вспомнить работу В.П. Семенова-Тян-Шанского, который подразделял ландшафты на первобытные, полудикие, культурные, дичающие, одичавшие [19]. Таким образом, алгоритм изучения культурных ландшафтов Калининградской области был выбран следующий: исследование структуры природных ландшафтов области, изучение системы расселения территории на выбранные временные срезы — 1939 и 2009 гг., рассмотрение других компонентов материального слоя и системы землепользования на выбранные временные срезы, сопряженный анализ всех компонентов материального слоя культурных ландшафтов области в рамках теории территориальных ареалов и сетей.

Структура природных ландшафтов Калининградской области как основа культурного ландшафта

Несмотря на глубокое изучение компонентов природы, подробных комплексных ландшафтных исследований в Калининградской области не проводилось. Ландшафтные карты с уровнем выделения природных комплексов ниже уровня типа ландшафта не разрабатывались, ландшафтные съемки не велись. В 1998—2001 гг. проводились отдельные исследования на Куршской и Вислинской косах [5; 6]. В 2002 г. в Атласе Калининградской области была опубликована

ландшафтная карта области масштаба 1:500000, основанная на гипсометрическом подходе к выделению ландшафтов и составленная без экспедиционных работ по литературным данным [7]. Поэтому с 2003 г. по 2010 г. нами проводилась ландшафтная съемка территории в масштабе 1:200 000, а для отдельных территорий — и в более крупном масштабе [4; 14—16]. В Калининградской области представлены следующие генетические виды природных ландшафтов (рис. 1).

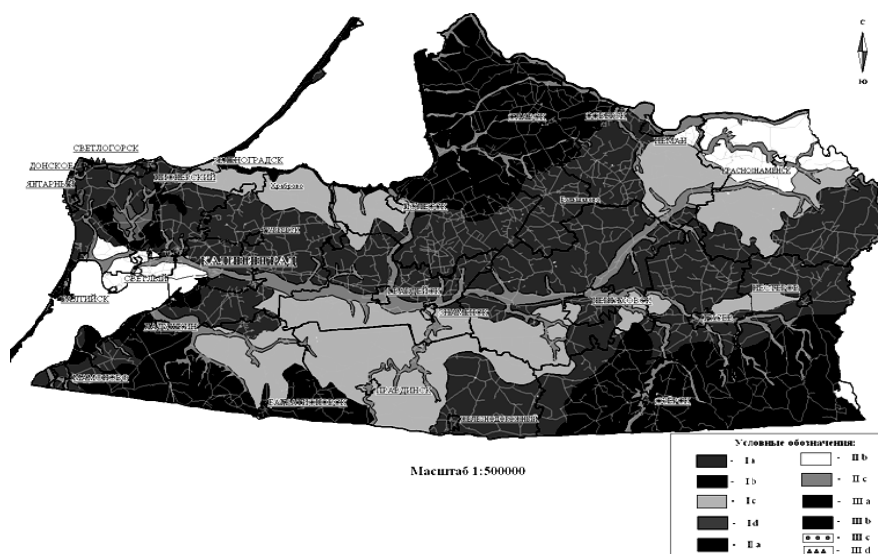


Рис. 1. Ландшафтная структура Калининградской области
 Генетические виды ландшафтов: Ia — полого-холмистые равнины основной морены; Ib — конечно-моренные возвышенности и гряды; Ic — плоские озерно-ледниковые равнины; Id — холмистые флювиогляциальные равнины; IIa — древнедельтовая низменность; IIb — древнеаллювиальные равнины; IIc — современные долинные комплексы; IIIa — прибрежные лагунные низменности; IIIb — приморские эоловые образования; IIIc — аккумулятивные морские берега; IIId — абразионные морские берега

Моренные равнины, преимущественно волнистые и полого-холмистые, занимают центральную часть области, протянувшись от Калининградского полуострова на западе к ее восточным границам. На Калининградском полуострове доминирует система конечно-моренных гряд подковообразной формы, также сохранилось много флювиогляциальных форм — камов. Другой массив ландшафтов ледникового происхождения представлен на юге области. Обширная озерно-ледниковая равнина располагается между двумя отрогами Вармийско-Виштынецкой возвышенности и характеризуется плоским рельефом. Второй крупный ареал распространения озерно-ледниковых отложений находится на северо-востоке области. Приморские ландшафты представлены абразионными и аккумулятивно-абразионными берегами Калининградского полуострова и аккумулятивными берегами Вислинской и Куршской кос. Берега Вислинского и Куршского заливов с материковой стороны заняты приморскими лугами и прибрежными низинными болотами. Древняя дельта реки Неман занимает крайний северо-запад области, это обширная низменность, занятая низинными, верховыми болотами и польдерами, есть материковые дюны и массивы переветренных песков. Долинные комплексы рек Немана, Преголи и Шешупе и их притоков имеют хорошо выраженные, местами заболоченные поймы со старицами и в нижнем течении многочисленными рукавами. На северо-востоке области в междуречье Немана и Шешупе и к югу от него располагается большой массив древнеаллювиальных отложений, претерпевших эоловую переработку и в настоящее время занятый широколиственно-хвойными лесами. Таким образом, территория Калининградской области — приморская равнина в зоне избыточного увлажнения, с небольшими перепадами высот, имеет разветвленную речную сеть и крупные массивы болот. Особенностью территории является наличие крупных массивов эоловых образований.

Характеристика системы расселения территории Калининградской области как показатель освоенности ландшафта

Эволюция расселения Калининградской области и его современное состояние в настоящее время хорошо изучены [9; 10; 21—24]. Известно, что современная сеть поселений территории

Калининградской области начала формироваться в XIII веке, при освоении региона Немецким орденом. Исторический тип расселения территории, в то время занятой прусскими племенами, можно определить как доаграрный [18]. Расселение Восточной Пруссии к 1939 г. можно отнести к раннеиндустриальному типу, так как провинция занимала периферийное положение в довоенной Германии, что обусловило сельскохозяйственную специализацию большинства административных районов. После присоединения северной части Восточной Пруссии к СССР существующая сеть поселений в течение нескольких лет оставалась неизменной, хотя общая численность населения сильно упала (1 107 197 чел. в 1939 г. и 937360 чел. в 2009 г.). Численность сельского населения в 1939 г. составляла 43,3% от общей численности населения, причем не менее 60% экономически активного сельского населения занималась сельским хозяйством [26; 27]. В 2009 г. численность сельского населения территории составляет 23,5% от общей численности, и в сельском хозяйстве занято менее 10% от экономически активного населения. Подобные тенденции наблюдаются и по другим показателям — по числу сельских населенных пунктов и по их людности.

Анализ городского расселения демонстрирует его унаследованность с предвоенного времени. По-прежнему доминирует центр — г. Калининград (Кенигсберг), но по сравнению с 1939 г. его роль усилилась, что хорошо заметно по индексу главенства: у регионального центра по сравнению с 1939 г. он увеличился с 1,9 до 2,5. Претерпела изменения и иерархия городов (правило Ципфа). Нами были построены графики с использованием формулы $P_n = P_1/n^a$ [20], где P_n — численность населения города ранга n , P_1 — численность населения самого крупного в регионе города, a — коэффициент иерархизации, в данном случае 1,3 [15]. Они также подтверждают усиление роли областного центра и недостаточные темпы развития других городов. Таким образом, по сравнению с 1939 г. территория сейчас менее заселена, а большая часть нынешнего населения сконцентрирована в областном центре. Но для изучения культурных ландшафтов этих сведений мало, важно знать пространственное распределение населения. Распределение населения по территории области покажет не только динамику селитебных ландшафтов, но и степень нагрузки на ландшафт. Существующие сейчас карты плотности населения выполнены по средним для районов показателям и по городам [7] и для изучения культурных ландшафтов полезны быть не могут. Для решения поставленной задачи потребовались карты реальной плотности населения, показывающие распределение населения по всей территории области.

Автором были построены карты реальной плотности населения для 1939 и 2009 гг. Расчет реальной плотности населения проводился как в пределах границ поселений, так и в пределах пешей досягаемости ближайших к населенному пункту территорий с учетом их ландшафтных особенностей и землепользовании (рис. 2, 3).

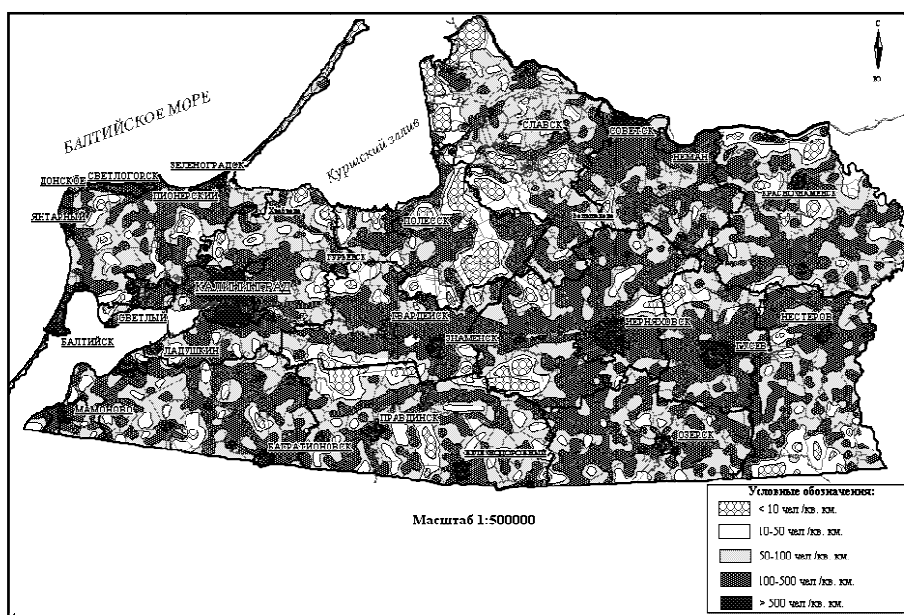


Рис. 2. Реальная плотность населения территории Калининградской области в 1939 г.

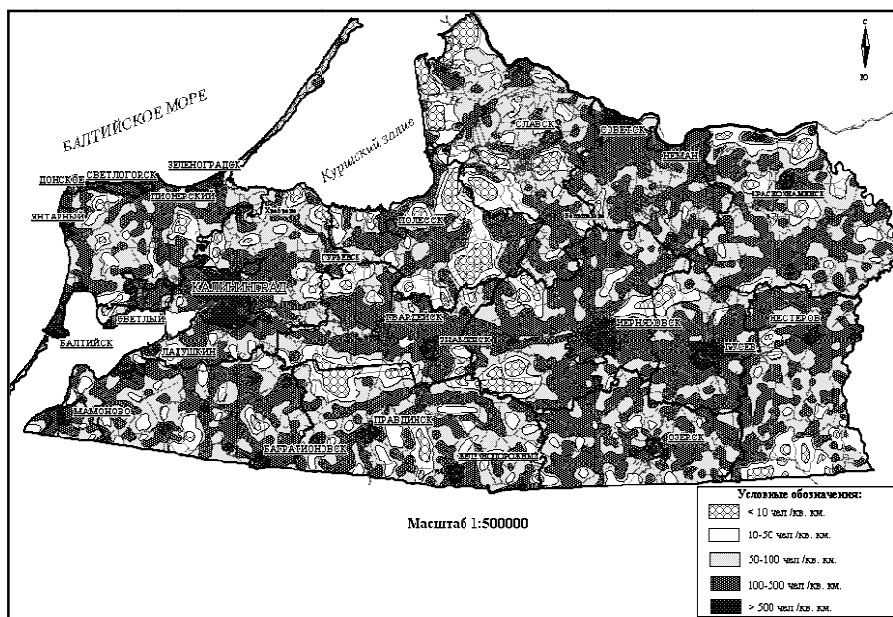


Рис. 3. Реальная плотность населения территории Калининградской области в 2009 г.

В 1939 г. ареалы с высокой плотностью населения (более 100 чел. на кв. километр) покрывали почти всю территорию региона, образуя непрерывную полосу вдоль морского побережья, реки Прегель (Преголя) и концентрируясь вокруг городов. Ареалы высокой плотности населения западной и восточной частей региона были уравновешены. В 2009 г. ареалы с плотностью населения выше 100 чел. на кв. километр разобщены, площадь их сократилась. Большая часть территории Калининградской области имеет плотность населения меньше 10 чел. на кв. километр. Сопряженный анализ структуры природных ландшафтов и пространственной структуры расселения показывает, что современная система расселения области имеет большую ландшафтную обусловленность, чем довоенная.

Другие важные компоненты материального слоя культурных ландшафтов Калининградской области

Система землепользования за исследуемые 70 лет претерпела большие изменения. С одной стороны, это связано с глобальными трендами технологического развития. С другой стороны, современная система землепользования отражает результаты плановой экономики советского периода и кризиса 90-х гг. XX века. Сейчас площадь залежных земель в среднем составляет от 40,5 до 68 % от площади сельскохозяйственных земель муниципальных образований.

Послевоенные изменения затронули и транспортную систему территории. Так как вплоть до 90-х гг. Калининградская область была закрытой территорией, дороги, связывающие ее с южным соседом, были перекрыты. Северные и восточные границы области в советское время были соединяющими, и сообщение по ним не прекращалось вплоть до приобретения балтийскими республиками государственной независимости. Восточная Пруссия обладала густой сетью железных дорог, связывающей населенные пункты. Сейчас функционируют только основные магистрали. В отличие от железных, сеть автомобильных дорог почти полностью сохранилась, их особенностью является обсадка деревьями что превращает их в живописные аллеи. В настоящее время идет планомерное уничтожение этих деревьев в целях расширения дорожного полотна и повышения безопасности движения, что в будущем приведет к утрате этого уникального вида культурного ландшафта.

Важные компоненты материального слоя ландшафта — это объекты промышленной инфраструктуры, они, как правило, сосредоточены в селитебных зонах и в «полюсах роста», а также карьерно-отвалы комплексы. Особенностью региона является наличие карьеров по добыче янтаря в пос. Янтарный.

Интересными компонентами современного ландшафта области стали многочисленные оборонительные сооружения — как современные, так и сохранившиеся с минувших веков.

Приморское положение области определяет наличие здесь рекреационной зоны. Развитая рекреационная зона сейчас есть только на Куршской косе, которая имеет статус национального парка, формируется на южном побережье Калининградского залива. На северном берегу Калининградского п-ова представлен каркас расселения типа «морской фасад». В отличие от соседних европейских государств, обширные территории прибрежной зоны (западное побережье) имеют плотность населения менее 10 чел. на кв. километр.

Основные принципы изучения культурных ландшафтов Калининградской области

Таким образом, исходный материал для изучения культурных ландшафтов Калининградской области образует несколько слоев (блоков), сопряженный анализ которых позволит не только классифицировать ландшафты, оценить динамику их развития, но и уверенно прогнозировать их дальнейшую трансформацию.

Первый (базовый) слой информации — это структура природных ландшафтов, их генетический тип, он определяет рельеф и четвертичные отложения территории. Данная структура выражена пространственно, каждый генетический тип ландшафта образует некий ареал. Второй слой информации — это современная система расселения территории в ее пространственном выражении — реальной плотности населения территории — также представлен в виде ареалов. Третий слой является аналогом второго — пространственное представление о прежней системе расселения (выполнен на выбранный временной срез — 1939 г.). Сопряженный анализ этих трех слоев позволяет определить зависимость расселения от природной среды и стадию сукцессии культурного ландшафта. Четвертый слой — современная система землепользования — тоже представляется в виде ареалов. Пятый слой информации уже не ареальный, а сетевой, он содержит информацию по точечным и линейным объектам (поселениям, дорогам, дамбам и т.д.). Большинство существующих классификаций культурных (и антропогенных) ландшафтов рассматривает только такие объекты.

Совмещение ареального и сетевого подхода к изучению культурных ландшафтов расширяет возможности их исследования и является основанием для прогнозирования их дальнейшей трансформации. Территориальные ареалы и сети — предмет изучения теоретической географии [12;13], где уже открыты законы поляризации территории и изучены многие механизмы трансформации территориальных структур. Изучение культурных ландшафтов Калининградской области позволит проверить ряд положений теории и, самое главное, использовать достижения теоретической географии для оптимизации существующей ландшафтной среды в интересах регионального сообщества.

Список литературы

1. Берг Л. С. Предмет и задачи географии // Изв. РГО. 1915. Т. 51, вып. 9. С. 463—475.
2. Веденин Ю. А., Кулешова М. Е. Культурный ландшафт как объект культурного и природного наследия // Изв. РАН. Сер. геогр. 2001. № 1. С. 7—14.
3. Веденин Ю. А., Кулешова М. Е. Культурные ландшафты как категория наследия. URL: www.heritage.UNESCO.ru (дата обращения: 5.01.2011).
4. Виноградова О. Л., Романова Е. А. Особенности ландшафтной структуры Самбийского п-ова // Ученые записки Русского географического общества (Калининградское отделение). 2010. Т. 10. Ф 1 электрон. опт. диск (CD-ROM).
5. Волкова И. И. Ландшафтно-экологическая характеристика Куршской и Вислинской кос // Проблемы изучения и охраны природы Куршской косы. Калининград, 1998. С. 112—127.
6. Волкова И. И., Корнеевец В. С., Федоров Г. М. Вислинская (Балтийская) коса. Потенциал возможностей / под ред. Г. М. Федорова. Калининград, 2002.
7. Географический атлас Калининградской области / гл. ред. В. В. Орленок. Калининград, 2002.
8. Исаченко Т. Е. Культурные ландшафты трансграничных территорий (на примере Карельского перешейка) // Ландшафтоведение: теория, методы, региональные исследования, практика: материалы XI междунар. ландшафтной конф. / отв. ред. К. Н. Дьяконов. М., 2006. С. 725—726.
9. Левченков А. В. Взаимосвязи системы сельского расселения и ландшафтных факторов Калининградской области // Вестник Калининградского государственного университета. 2004. Вып. 5. С. 33—39.
10. Левченков А. В. Формирование системы сельского расселения Калининградской области: автореф. ... дис. канд. геогр. наук. СПб., 2005.

11. *Мироненко Н. С.* Страноведение: теория и методы. М., 2001.
12. *Родоман Б. Б.* Территориальные ареалы и сети: очерки теоретической географии. Смоленск, 1999.
13. *Родоман Б. Б.* Поляризованная биосфера: сборник статей. Смоленск, 2002.
14. *Романова Е. А.* Ландшафтная структура и система расселения Калининградской области // Материалы Всерос. науч. конф. «Селиверстовские чтения»: география и геоэкология на современном этапе взаимодействия природы и общества. СПб., 2009. С. 261—266.
15. *Романова Е. А.* Ретроспективный анализ системы расселения территории Калининградской области в 1939—2009 гг. // Ученые записки Русского географического общества (Калининградское отделение). 2010. Т. 10. С. 1 электрон. опт. диск (CD-ROM).
16. *Романова Е. А., Виноградова О. Л., Урманова Е. Ю.* Система гидротехнических сооружений древней дельты Немана и ее влияние на структуру ландшафтов // Материалы Всерос. науч. конф. «Селиверстовские чтения»: география и геоэкология на современном этапе взаимодействия природы и общества. СПб., 2009. С. 156—158.
17. *Саушкин Ю. Г.* Культурный ландшафт // Вопросы географии. М., 1946. Вып. 1. С. 97—106.
18. *Семагин Ю. А.* Территориальная организация населения. М., 2006.
19. *Семенов-Тянь-Шанский В. П.* Район и страна. М.; Л., 1928.
20. *Территориальная организация населения* / под ред. Е. Г. Чистякова. М., 2007.
21. *Федоров Г. М., Зверев Ю. М.* Социально-экономическое и геополитическое развитие Калининградской области: учеб. пособие. Калининград, 2002.
22. *Федоров Г. М.* Геодемографическая обстановка: теория и методические основы / под ред. Н. Т. Агафонова. Л., 1984.
23. *Федоров Г. М.* Геодемографическая типология / под ред. Н. Т. Агафонова. Л., 1985.
24. *Федоров Г. М.* Основы геодемографии: учеб. пособие. Калининград, 1983.
25. *Gibbs J.* The evolution of population // *Economical Geography*. 1963. N2.
26. *Fritz R. Barran* «Stadte-atlas, Ostpreussen». 1994.
27. *Nordliches Ostpreussen, Königsberger Gebiet in 27 deutschen topographischen Karten im Masstab 1: 100 000*, bearbeitet von Fritz R. Barran, 1993.

Статистические материалы

1. *Демографический* ежегодник, 2007 год / Территориальный орган Федеральной службы государственной статистики по Калининградской области. Калининград, 2007.
2. *Демографический* ежегодник, 2009 год / Территориальный орган Федеральной службы государственной статистики по Калининградской области. Калининград, 2009.
3. *Основные* показатели развития экономики и социальной сферы административно-территориальных образований Калининградской области, 2002 год / Калининградский областной комитет государственной статистики. Калининград, 2003.
4. *Основные* показатели развития экономики и социальной сферы административно-территориальных образований Калининградской области, 2007 год / Территориальный орган Федеральной службы государственной статистики по Калининградской области. Калининград, 2008.
5. *Сельские* населенные пункты Калининградской области (2007 г.) / Территориальный орган Федеральной службы государственной статистики по Калининградской области. Калининград, 2008.
6. *Сельские* населенные пункты Калининградской области (2009 г.) / Территориальный орган Федеральной службы государственной статистики по Калининградской области. Калининград, 2009.
7. *Сельское* население. Демографический аспект, 2009 / Территориальный орган Федеральной службы государственной статистики по Калининградской области. Калининград, 2009.
8. *Социально-экономическое* положение Калининградской области в 2008 году / Территориальный орган Федеральной службы государственной статистики по Калининградской области. Калининград, 2009.

Об авторе

Романова Елена Альбертовна, кандидат географических наук, доцент кафедры физической географии, страноведения и туризма, Российский государственный университет им. Иммануила Канта.
E-mail: alberta63@mail.ru

About author

Dr. Yelena Romanova, Associate Professor, Department of Physical Geography, Country Studies and Tourism, IKSUR.
E-mail: alberta63@mail.ru